

ŠACHOVÝ TÝDENÍK

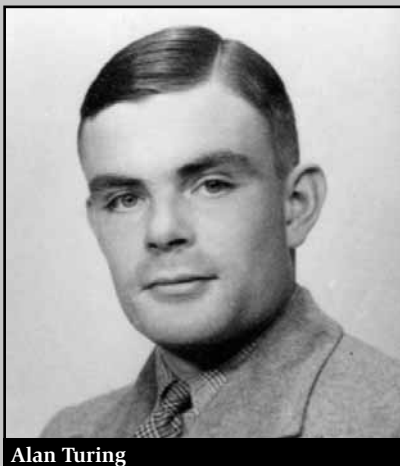
VYDÁVÁ OBČANSKÉ SDRUŽENÍ PRAŽSKÁ ŠACHOVÁ SPOLEČNOST

3. LEDNA 2008 ČÍSLO 1

POČÁTKY POČÍTAČOVÉHO ŠACHU TURINGŮV PAPIROVÝ STROJ

V Šachovém týdeníku 42/2007 jsme nastínili záhadu nejstarší šachové partie sehrané počítačem. Stručná rekapitulace: Britský matematik Alan Turing představil svůj šachový algoritmus, v roce 1951, kdy měla být partie sehrána, však neměl k dispozici počítač, na kterém by program spustil. Tahy tedy podle všeho musel vypočítávat ručně, „na papíře“. Bylo ale něco takového možné, respektive časově únosné? V tomto článku se k problému vracíme. Některé otázky nastíněné v předešlém textu budou snad vyřešeny, jiné naopak vyvstanou - tak to má u správných záhad být.

Základní popis toho, jak měl Turingův program fungovat, obsahuje například i v češtině vydaná kniha Šachy na PC (autoři D. Steinwender a F. Friedel, české vydání Unis Publishing, Brno 1996).



Alan Turing

Pokračování na straně 13

ČR-SR KORESPONDENČNĚ

Češi a Slováci se u příležitosti 15. výročí rozdělení Československa utkají na padesáti šachovnicích. V zápasu se střetnou korespondenční reprezentace a na každé šachovnici se soupeři utkají ve dvou partiích hraných s obrácenými barvami. Všechny partie zápasu budou sehrány na serveru ICCF (www.iccf-webchess.com). Případní zájemci mohou sledovat průběh hry online. Start zápasu byl oficiálně stanoven na 10. 1. 2008, zápas byl ale symbolicky zahájen už 21. 12. 2007, tedy v den, kdy státní hranice mezi našimi rozdělenými zeměmi opět padla. Podle sestav obou týmů je Česká republika v zápase mírným favoritem.

NAVARA V REGGIO EMILIA

David Navara vstupuje do roku 2008 jako jeden z účastníků jubilejního padesátého ročníku silně obsazeného uzavřeného turnaje v Reggio Emilia 2008. Turnaj má 16. kategorii FIDE a od 29. prosince

do 6. ledna v něm náš velmistr zápolí s velmistry Pentalou Harikrišnou (2668), Hua Ni (2641), Konstantinem Landou (2678), Vugarem Gašimovem (2663), Michailem Marinem (2551), Sergejem Tiviakovem (2643) a Viktorem Korčným (2611). Po třetím kole je na vedoucí pozici trojice GM Almasi, GM Landa a GM Gašimov se ziskem dvou bodů. Velmistr Navara podlehl ve třetím, silvestrovském kole bílými právě Ázerbájdžánci Gašimovovi a je s jedním bodem na 8.-10. místě.



David Navara

TROJICE VÁNOČNÍCH TURNAJŮ

S koncem starého roku a příchodem nového se v zemích českých tradičně zvyšuje i šachová aktivita. Díky několika volným dnům se zpravidla vyrobí spousta turnajů, a tak přinášíme krátký pohled na ty nejvýznamnější z nich.

PŘEBOR RUSKA

O ŽENSKÉM TITULU ROZHODLO ZAZVONĚNÍ MOBILU

Přeborníky Ruska se v Moskvě stali velmistr Alexander Morozevič (2755) a mezinárodní mistryně Tatiana Kosinceva (2492). Velmistr Morozevič získal v jedenácti kolech turnaje osm bodů za sedm výher, dvě porážky a pouhé dvě remízy, a stal se tak zároveň i hráčem s největším počtem rezultativních partií. Stříbrnou medaili si z ruského hlavního města odváží Morozevičův reprezentační kolega Alexander Griščuk (2715) a bronz mezi muži patří Jevgeniji Tomaševskému (2646).

Pokračování na straně 5



WGM Tatiana Kosincevová

V tradičním turnaji probíhajícím pod názvem České šachové Vánoce 2007 na přelomu roku v Litomyšli zvítězil IM David Kaňovský (2396) ze 7,5 bodu z 9. Ve skupině sedmi-bodových rozhodlo pomocné hodnocení o tom, že stříbrný skončil IM Lukáš Černoušek (2405) a na třetím místě IM Martin Petr.

Ve každoročním třineckém openu jsou zatím odehrána čtyři kola, ve kterých se mezi třiceti osmi účastníky dařilo nejlépe FM Vojtěchu Rojíčkovi (2355) a IM Michailu Kislovovi (2363) z Ruska, kteří svým soupeřům povolili pouze jedinou remízkou. Se ztrátou dalšího půl bodu se na vedoucí dvojici tlačí kvarteto ve složení IM Sergej Vesselovsky (2391), FM Stanislav Jasný (2329), IM Jozef Michenka (2382) a Michal Pazdziora (2172). Do třetice se na přelomu roku sešli šachisté v Brně, kde od úterka 25. prosince proběhl tradiční Olexův memoriál. V A turnaji se sešlo dvacet hráčů a po sedmi kolech se z vítězství radoval se ziskem šesti body Milan Smiščík (2334) před IM Pavlem Vávrou (2287) a Alexandrem Tikovským (2239).

STRAŠIL VEDE V RAPIDU

V čele Grand Prix České republiky v rapid šachu je po čtyřech turnajích Pavel Stražil (2187). Na druhé příčce dlouhodobého pořadí je Vojtěch Plát (2282) a třetí příčka patří prvnímu ze zástupců domácího „velmistrovského řádu“ Radkovi Kalodovi (2489), který však své body nasbíral z pouhých dvou turnajů. Vedoucí Pavel Stražil obsadil v úvodním turnaji v hraném 8 .září v Bezměrově

čtrnácté místo, o tři týdny později se v Polabinách radoval ze sedmé příčky a v nejlépe obsazeném turnaji v listopadové Mladé Boleslavi byl opět čtrnáctý. V posledním turnaji roku 2007 hraném 8. prosince v Loučném obsadil vedoucí šachista celkového pořadí šestnácté místo. Z dalších domácích vel mistrů patří páté místo Janu Votavovi (2541), jedenáctý je s jedinou účastí David Navara (2680), patnáctý Eduard Meduna (2446) a šestnáctý Petr Velička (2519).



Mistru bojových umění a známé hvězdě akčních filmů Stevenu Seagalovi není rozhodně cizí ani královská hra. V průběhu své návštěvy kalmycké Elisty si kromě prohlídky hlavního města, buddhistického chrámu Zlatá rezidence, kostela Sergeje Radoněžského a dalších místních pamětihodností udělal čas i na návštěvu v populární Chess City. Setkal se zde s kalmyckým prezidentem a prezidentem FIDE v jedné osobě Kirsanem Iljumžinovem a sehrál s ním i několik partií. Jejich výsledek ovšem agentury nepřinesly...

ŽEBŘÍČEK ELO FIDE

KRAMNIK A ANAND DĚLÍ PRVENSTVÍ

O první místo oficiálního pořadí osobních koeficientů FIDE platných od 1. ledna 2008 se dělí současný mistr světa Ind Viši Anand a jeho vyzývatel, exmistr světa Vladimír Kramnik. Oba mají shodný rating 2799 bodů. Světovou trojkou zůstává Bulhar Veselin Topalov. Elitní „Klub 2700“ má od ledna dvacet čtyři členů, z nichž posledními dvěma s ratingem přesně 2700 bodů jsou Francouz Etienne Bacrot a Armén Vladimír Akopjan. Co se týče pohybu oproti poslednímu žebříčku z loňského října, Anand ztratil 2 body, zatímco Kramnik 14 bodů získal. Morozevich získal 10 bodů a poskočil na čtvrté místo, Svidlerovi zisk 31 bodů přinesl pátou příčku.

Naopak si pohoršil Vasilij Ivančuk, který ztratil 36 bodů a spadl z druhého místa až na devátou příčku.

ELO FIDE k 1. 1. 2008		
1. Kramnik, Vladimír	RUS	(2799)
2. Anand, Viswanathan	IND	(2799)
3. Topalov, Veselin	BUL	(2780)
4. Morozevič, Alexander	RUS	(2765)
5. Svidler Petr	RUS	(2763)
6. Mamedjarov, Šakrijar	AZE	(2760)
7. Širov, Alexej	ESP	(2755)
8. Lékó, Peter	HUN	(2753)
9. Ivančuk, Vasilij	UKR	(2751)
10. Aronjan, Levon	ARM	(2739)
38. Navara, David	CZE	(2680)
42. Movsesjan, Sergej	SVK	(2677)

Z českých a slovenských šachistů jsou na žebříčku nejvýše postaveni velmistři David Navara a Sergej Movsesjan. Davidu Navarovi patří s ratingem 2680 38. místo a Sergej Movsesjan je s prakticky shodným

ratingem 2677 čtyřicátý druhý. Mezi „šestistovkaře“ opět vrátil velmistr Zbyněk Hráček (2613). Vystřídal zde Viktora Lázničku, který si ze svého ratingu několik bodů odepsal a nyní mu patří třetí domácí příčka za 2595 bodů. Svě tradičně silné postavení na domácí scéně si drží i Vlastimil Babula (2594) a Jiří Štoček (2584).

Top 10 ČR	
1. Navara, David	(2680)
2. Hráček, Zbyněk	(2613)
3. Láznička, Viktor	(2595)
4. Babula, Vlastimil	(2594)
5. Štoček, Jiří	(2584)
6. Votava, Jan	(2546)
7. Oral, Tomáš	(2544)
8. Polák, Tomáš	(2538)
9. Hába, Petr	(2536)
10. Bernášek, Jan	(2535)

Václav Pech

VYROVNANÁ SESTAVA VE VÁNOČNÍM ŠPANĚLSKU

Po Alexanderu Morozevičovi, Ruslanu Ponomarjovovi a Borisu Gelfandovi, kteří triumfovali v posledních ročních tradičního turnaje hraného ve španělské Pamploně, si z letošních vánočních šachových klání odnáší první cenu domácí velmistr Francisco Vallejo-Pons (2660). Francisco Vallejo získal v sedmi kolech čtyři a půl bodu a s půlbodovým náskokem předstihl stříbrného Číňana Wang Yue (2703) a bronzového Gruzince Baadura Jobavu (2644).

Turnaj v Pamploně se hraje s jedinou přestávkou již od roku 1990. Letošní sedmnáctý ročník přilákal na start velice vyrovnané pole šachistů; rozdíl ratingů mezi nejnižší nasazeným velmistrem Ibragimem Chamrakulovem a nejvýše ratingovaným Číňanem Wangem byl méně než sto bodů. Vyrovnanosti startovního pole odpovídal i počet nerozhodných výsledků. Ze dvaceti osmi partií jich plných šestnáct skončilo dělbou bodu a odečteme-li velmistra Chamrakulova, který se na počtu remíz podílel jen jedním zápisem, pak procentuální počet remíz ještě rychle vzroste. To ovšem neznamená, že by se v Pamploně nehrály zajímavé a bojovné šachy. Svědčí o tom i následující partie z pátého kola.

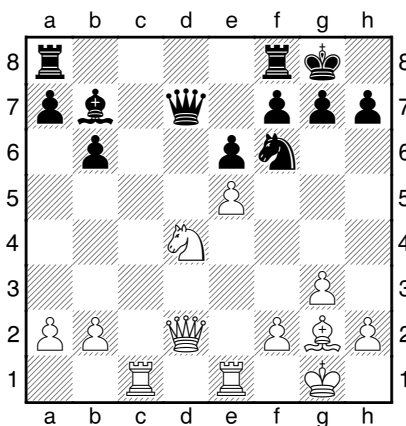


GM Francisco Vallejo-Pons

ALEXANDER BĚLJAVSKIJ (2646) – IBRAGIM CHAMRAKULOV (2604)

Anglická hra [A13]
Pamplona 2007

1.Jf3 Jf6 2.c4 e6 3.g3 b6 4.Sg2 Sb7 5.0-0 Se7 6.Jc3 0-0 7.Ve1 d5 8.cxd5 Jxd5 9.Jxd5 Sxd5 10.e4 Sb7 11.d4 Jd7 12.Sf4 Jf6 13.Dc2 c5 14.Vad1 cxd4 15.Jxd4 Dc8 16.De2 Sb4 17.Vc1 De8 18.Sd2 Sxd2 19.Dxd2 Dd7 20.e5



20...Sxg2 21.exf6!?

Alexandru Běljavskému je zjevně remízový konec po 21. Kxg2 Dd5+ proti srsťi a rád by si z partie odnesl něco více. Bílý se pouští na riskantní a na první pohled velice kluzkou stezku, ze které nemusí být vzhledem k slabosti bílých polí v okolí jeho královské pevnosti návratu. Po klidném 21.Kxg2 Dd5+ jsou šance stran vyrovnané a brzká remíza se zdá být pravděpodobnou.

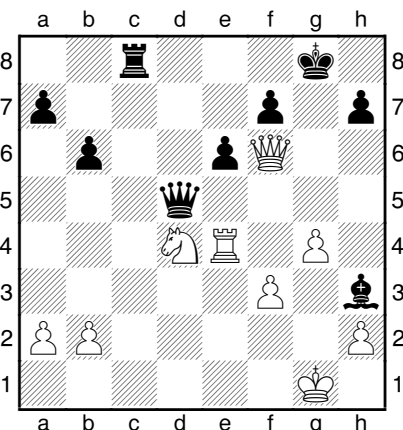
21...Dd5 S kombinací hrozeb Vfđ8 a Sh3. Bílý se ale zatím nemusí příliš obávat. Po správném 22.Df4 Sh3 23.f3 Vfđ8 je pozice nejasná.

24.Ve4 Černý by měl dostatečné obranné možnosti i po pravděpodobně lepším 24.Vcd1, například na 24...Vac8 25.Ve5 Dd6 26.Dg5 má k dispozici tah 26...Df8 a není vidět, kde by mohl bílý zabodovat.

24...Vac8 25.Vxc8 Vxc8 26.g4 Zřejmě již tady podlehl velmistr Běljavskij klamu, který se mu stal osudným. Tah pěšcem ještě

neprohrává, ale lépe vypadalo 26.Kf2 Dxa2 27.Jc6 Ve8 28.De5 Db1 29.Je7+ Kf8 30.fxg7+ Kxe7 31.Dg5+ Kd6 32.g8D Df1+=

26...gxf6 27.Dxf6?? To je ovšem již prohrávající chyba. Po 27.Dh6 by partie byla stále vyrovnaná. Oslabená pozice bílého krále dává černému vždy dostatek šachů k dosažení smírného výsledku.



27...Dxe4!! Nyní je ale vše jasné. Dámu Běljavskij dobrat nemůže pro 28...Vc1 29.Kf2 Vf1+ a na mezišach 28.Dg5+ má černý 28...Dg6, a tak bílému nezbyvá nic jiného než partii vzdát. 0-1

Turnaj si jako přípravu na své lednové vystoupení v „béčku“ nizozemského Wijku zvolil i slovenský přeborník a lídr sestavy extraligových Pardubic, velmistr Sergej Movsesjan. Po remízách v prvních pěti partiích podlehl v šestém kole nejvýše nasazenému Wangovi a zpět na padesátiprocentní zisk jej postrčila až partie závěrečného kola proti Chamrakulovovi.

Další informace:

www.chesspamplona.com

Konečné pořadí

1. Vallejo Pons, Francisco	ESP	(2660)	4,5
2. Wang Yue	CHN	(2703)	4
3. Jobava, Baadur	GEO	(2644)	4
4. Movsesjan, Sergej	SVK	(2670)	3,5
5. Běljavskij, Alexander	SLO	(2646)	3,5
6. Chamrakulov, Ibragim	ESP	(2604)	3,5
7. Rodsthein, Maxim	ISR	(2615)	3
8. Sargissian, Gabriel	ARM	(2673)	2

Václav Pech

PHOENIX-ZEPPELIN KING-SIZE-SERVICE

Kompletní řešení „v jednom“

Nabízíme Vám:

1. Individuální řešení atraktivního financování prostřednictvím CAT Finance: od pronájmu přes financování až po leasing.
2. Smluvní servisní služby „na míru“: od prohlídek přes údržbu až po plné servisní smlouvy.
3. Široké možnosti zajištění a garantování oprav a údržby.
4. Bonusová výbava strojů.
5. Dodávky náhradních dílů po celé ČR do 48 hodin.
6. 12 hodinová pohotovostní služba.
7. Nejlepší pokrytí území sítí poboček se 150 servisními specialisty a 70 mobilními servisními auty.
8. 11 půjčoven strojů The Cat Rental Store.
9. Kvalifikované poradenství pro použití a nasazení strojů.
10. Jedinečná nabídka servisně prověřených použitých strojů.



Phoenix-Zeppelin, spol. s r.o.
Lipová 72, 251 70 Modletice
info@p-z.cz, www.p-z.cz

**PHOENIX
ZEPPELIN**

CAT

O ŽENSKÉM TITULU ROZHODLO ZAZVONĚNÍ MOBILU

pokačování ze strany 1

Pořadatelé mužské části letošního superfinále se rozhodli připojit na seznam turnajů, ve kterých je povoleno nabízet remízu pouze prostřednictvím rozhodčího. Na výsledkové tabulce je to zřetelně vidět. V mužském turnaji skončilo rezultativním výsledkem plných padesát pět procent partií a mezi ženami se, jak již bývá dobrým zvykem, bojovalo ještě urputněji – remíza byla podepsána v pouhé třetině partií.

Nabízení remízy prostřednictvím rozhodčího má pochopitelně svá úskalí. Pro rozhodčího je jistě velice složité říci dvěma špičkovým velmistřům: „Pánové, nesouhlasím s vámi. Nemyslím si, že je pozice ve vaší partii teoretickou remízou. Vaši nabídku soupeřovi tlumočit nebudu. Hrajte dále.“ To se ukázalo hned v úvodním kole při poměrně rychlé remíze v partii velmistřů Griščuka a Drejeva. Korespondent ruského serveru www.chesspro.ru IM Ilja Oděsskij zaslechl po podepsání smíru rozhovor hlavního rozhodčího Igora Bolotinského prohlásit: „Jezdcovka. Napravo měli čtyři pěšce na čtyři. Nalevo dva na dva. Copak jsem blázen, abych je nutil hrát takovou pozici?“ Krátké remízy ovšem v Moskvě k vidění prakticky nebyly.



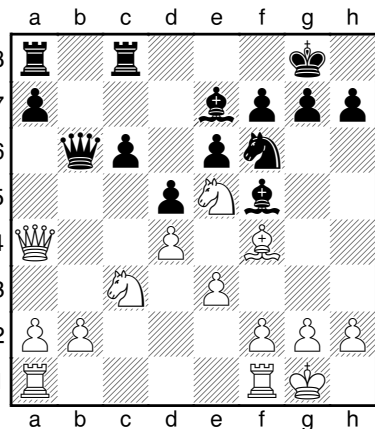
GM Alexander Morozevič

Vítěz turnaje, velmistr Morozevič, neodstartoval nijak šťastně. V úvodním kole černými remizoval s Dmitrijem Jakovenkem (2710), a ve druhém dokonce bílými figurami podlehl Nikitovi Vitjugovovi (2594), ale pak zařadil zcela jiný převodový stupeň: v následujících šesti partiích získal šest bodů a s náskokem jednoho bodu se zařadil na první příčku. Jedním z těch, kteří odnesli Morozevičovu formu, byl i stříbrný medailista Alexander Griščuk.

ALEXANDER MOROZEVIČ (2755) – ALEXANDER GRIŠČUK (2715)

*Slovanská obrana [D10]
Moskva.2007*

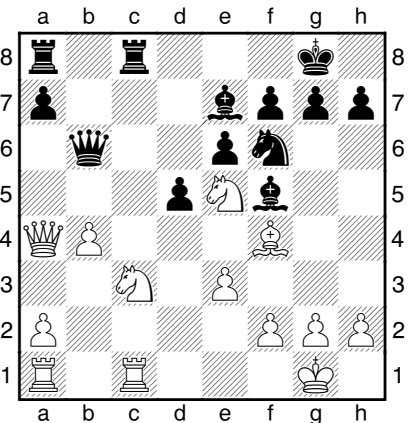
1.d4 d5 2.c4 c6 3.Jc3 Jf6 4.cxd5 cxd5 5.Sf4 Jc6 6.e3 Sf5 7.Sb5 e6 8.Da4 Db6 9.Jf3 Be7 10.Je5 0-0 11.Sxc6 Vfc8 12.0-0 bxc6 Alexander Morozevič nevolí žádnou z hypermoderních variant a pro souboj s jedním ze spolufavoritů dává přednost méně hrané variantě, kde sice nic neriskuje, ale ani nic nezískává. „Pochopitelně že v této pozici bílý nic nemá,“ komentoval po partii Morozevič vzniklé postavení.



13.Vfc1? „Okamžitě poté, co jsem ten tah zahrál, jsem pochopil, že to není to pravé ořechové,“ říká Morozevič a pro černého navrhuje navenek drzé 13...Dxb2 s tím, že po 14.Jxc6 Sf8 hrozí černý zvítězit

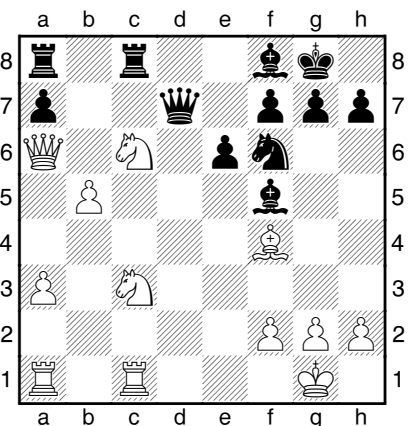
tahem Sc2. „Zatímco soupeř přemýšlel nad svým tahem, já jsem zděšeně hledal alespoň nějakou odpověď, která okamžitě neprohrává. Výběr nebyl nijak velký. Například po 15. Da6 získá černý převahu pomocí 15...Sd3 16.Dxd3 Vxc6 17.Vab1 Da3 a hraje se jenom na jednu branku. Možná se dá vyzkoušet 15.Jd1. Přímoou výhru za černé nevidím, ale musel bych se tuze bránit.“

13...c5? 14.dxc5 Vxc5 15.b4 Vcc8



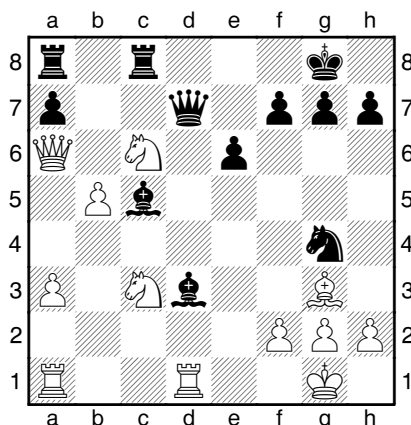
16.a3 „Nyní se vyjasnilo, že přednost zaslouží pozice bílého. Pro černého není vůbec jednoduché své figury nějak rozehrát. V každém případě měl černý zahrát nějaký klidný tah a nevrhat se do žádných dobrodružství.“ (GM Morozevič)

16...d4?! 17.exd4 Dxd4 18.Jc6 Dd7 Morozevič předpokládal, že se zde bude černý pokoušet o něco jako 18...Dxf4 19.Jxe7 Kf8 a když nyní 20.Jxc8 (20.g3 Df3), tak 20...Jg4. 19.b5± Sf8 20.Da6



20...Sc5 „Po partii mi někdo řekl, že počítač v této pozici navrhuje 20...Dd3 s vyrovnáním. S počítačem se nehádám, moje hodnocení je jiné. Je mi jasné, že vyhrát takovou pozici proti počítači je velice těžké...“

21.Vd1 Sd3? 22.Sg3+- Jg4 „Zjevně s myšlenkou zahrát na 23.h3 Jxf2, a tak jsem raději nejprve zbaběle ustoupil.“



23.Da4 f5 24.h3 f4 25.Sh4 Jh6 26.Je4 Sf8 27.Db3
1-0

Na letošní superfinále nebude jistě rád vzpomínat jeden z jeho favoritů. Velmistr Svidler odřekl ze zdravotních důvodů na konci roku účast na Talově memoriálu, nehrál ani mistrovství světa v bleskovém šachu a jeho prvním vystoupením bylo právě až letošní superfinále. Na fotografiích se objevil značně pohublý a i jeho výkon dával tušit, že ještě není v plné kondici. Po prohře v úvodním kole s Andrejem Ryčagovem se ještě pokusil o reparáty. Ve druhém kole zvítězil nad Alexejem Drejevem a v šestém kole mu padl za oběť Nikita Vitjugov.

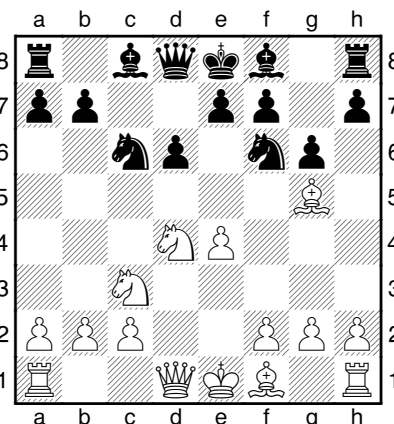
**PETR SVIDLER (2732)–
–NIKITA VITJUGOV (2594)**

*Sicilská obrana [B60]
Moskva 2007*

1.e4 c5 2.Jf3 d6 3.d4 cxd4 4.Jxd4 Jf6 5.Jc3 Jc6 Tato varianta sicilské není v záplavě různých téměř povinných Najdorffů, Svěšnikovů

či Kalašnikovů téměř vidět, ale v Moskvě se objevila hned několikrát. I sám velmistr Svidler po partii přiznal, že před sebou tuto pozici neměl již několik let.

6.Sg5 g6!? „O této variantě a jejích jemnostech nemám vůbec žádnou představu,“ říká velmistr Svidler. „Kdysi jsem o ní cosi viděl, ale nepamatuji si z toho vůbec nic.“



7.Sxf6 exf6 Za rozboření pěškové struktury získal vůdce černých dvojici potenciálně nebezpečných střelců, z nichž by bílému měl být



Léto 2008

Vaše letní dovolená je teď nejvýhodnější





DÁREK

Vybírat včas se vyplatí!

- digitální fotoaparát Cyber-shot od SONY (7,2 megapixelů) ke každému odletu v srpnu
- minimální záloha jen 990 Kč na osobu
- až dvě děti zdarma po celou letní sezónu
- garance nejnižší ceny

Tato výjimečná nabídka platí pouze do 15. 1. 2008.

Cestovní kancelář
FISCHER

1. on-line prodej • www.fischer.cz • 800 12 10 10



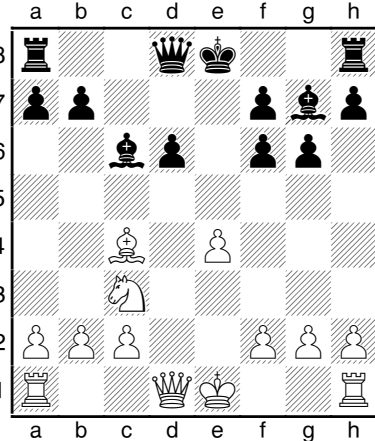
GM Petr Svidler

protivnější ten černopolný. Povede-li se ale černému získat něco více než právě potenciálně nebezpečné střelce, toť otázka.

8.Sb5 Petr Svidler byl podle vlastních slov veden myšlenkou vylákat černého střelce na pole d7 a až poté zaujmout svým střelcem klasické pole c4.

8...Sd7 9.Sc4 Sg7 10.Jxc6 „Přiznám se, že nevím, proč by tu nemělo jít zahrát prostě Jb5 a pak nějak sebrat na d6,“ uvedl světový hráč číslo pět. „Prostě se mi ale chtělo partii hrát jinak.“

10...Sxc6

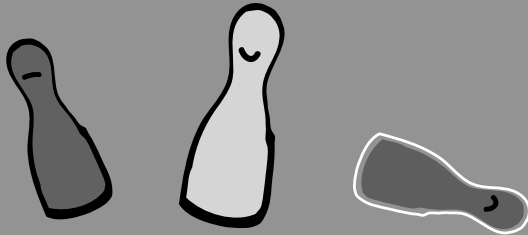


11.Dd3 Klasický plán hry v této pozici vysvětlil bílý takto: „Bílý nyní zahraje malou rošádu a pak postaví jezdce na d5 a získá výhodu. V poslední době jsem ale obviňován, že hraji nudné a nezajímavé

šachy, a tak jsem se rozhodl rochovat nadlouho.“

11...f5! 12.exf5 Na 12.0-0-0 by nyní přišlo 12... fxe4 13.Jxe4 0-0 a o výhodě může mluvit pouze černý.

12...Dg5 Jiné možnosti byly 12...De7+ a 12...Sxg2. Nejslabší je asi 12...De7+ 13.Kf1 0-0 14. fxc6 hxc6 15 h4! Poslední tah bílého není ani tak útok jako profylaxe proti průniku černé dámy na pole h4, který by byl nepříjemný po 15. Jd5. Nyní po 16.Jd5 Dh4 přijde g2-g3 a Kg2. „Jaká je to pozice, to netuším,“ říká velmistr Svidler. „Černí střelci vypadají působivě, ale žádný přímý útok není vidět a při partii jsem tuto pozici považoval za lepší pro bílého.“ Za lepší považoval ruský velmistr tah 12...Sxg2 13.Vg1 De7+ 14.Kd1 Sc6 15.Ve1 Se5 16.f4 0-0-0 s nejasnou pozicí. „Nyní nebo později mohu vzít na e5, ale na d-sloupci mám takové seskupení figur, že úplně nechápu, co bych s nimi měl dělat.“ A na důkaz svého tvrzení přidává i variantu



SPOLEČENSKÉ-HRY.CZ

NOVĚ OTEVŘENO !!!

- stolní hry
- hlavolamy
- deskové hry (GO, dáma, backgammon...)
- výukové hry
- karetní hry
- šachy

Dárek ke každé objednávce !



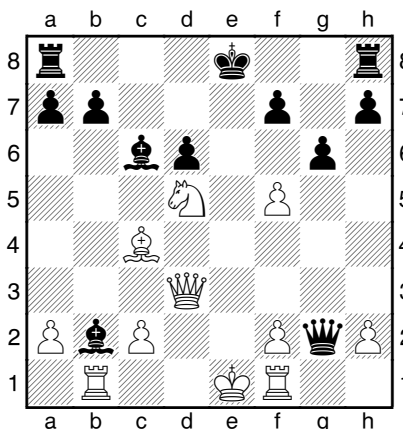
www.spolecenske-hry.cz

Telefonické objednávky: 724170260
expedice@hshsport.cz
Osobní odběr: Radlická 462/19, Praha 5

17.Jd5 Dh4 18.fxe5 dxe5 19.Vxe5 Dxb2 „a podle mých zkušeností vyhrávají podobné pozice spíše černí. Nakonec jsem se rozhodl, že zahraju 17.Dg3 Vhe8 18.fxe5 dxe5+ 19.Kc1 gxf5 20.a4 s dalším b3 a Kb2. Mat mi nejspíš nehrozí, ale černý má nepochybně kompenzaci. Tah v partii je ale možná ještě lepší.“

13.Jd5 Na 13.Je4 by černý zahrál 13...De7 a bílý se jen taktak zachrání před ztrátou figury pomocí 14.f6, ale o výhodě bílého nemůže být řeči ani s podporou halucinogennů. Na 13. Sd5 zase černý zahraje 13...0-0 14.Sxc6 bxc6 15.0-0 Dxf5 s pravděpodobnou remízou.

13...Sxb2 14.Vb1 Qxg2 15.Vf1 „Skok jezdců na c7 ve skutečnosti není hrozba. Kdybych vzal kvalitu na a8, byla by moje pozice celá v ruinách. Když jsem začal pozici probírat pečlivěji, zjistil jsem, že mám poměrně dost hrozeb na e-sloupci, zdálo se mi, že černý má vážné problémy. Pak mi ale došlo, že jsem v partii již podruhé přehlédl tah Dg5, a to mě dost rozesmutilo. Smutnou náladu jsem měl až do té doby, než Nikita zahrál tah v partii. Po 15...Dg5 se mohlo například stát 16.f4 Dh4+ 17.Kd1 Sf6 a černý si zachoval kontrolu nad důležitou diagonálou a bílý nemůže dát mat. Svým způsobem by to bylo spravedlivé zakončení této partie. Už třeba proto, že všechny mé partie, ať v nich hraju, jak chci, končí nudnými koncovkami.“



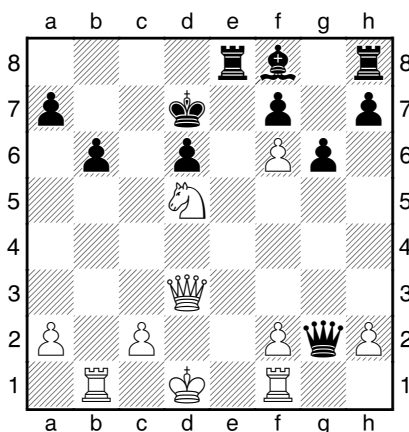
15...Sg7? 16.f6+- Sf8 17.Jc7+ Kd7 18.Sd5 Svidler mohl sprovodit ze světa černou věž, ale podle vlastního vyjádření si myslel, že jeho úkolem v partii není vzít věž, ale

dát černému králi mat. Po 18.Jxa8 Sh6 19. Sxf7 sice počítač povídá něco o výhře bílého, ale Svidler celou variantu prodloužil o 19...Vxa8 20.De2 De4 s tím, že pokud by ještě padl pěšec „f“, pak není jisté ani to, zda by stál bílý lépe.

18...Sxd5 19.Jxd5 Pozice bílého je pravděpodobně vyhraná. Černý bude jen těžko dostávat do hry figury královského křídla, zatímco jeho král se může stát terčem silného útoku.

19...Ve8+ Na 19...Vb8 se chystal vůdce bílých figur odpovědět 20.Kd1, například 20...Sh6 21. Ve1 Vhc8 22. Ve7+ Kd8 23. Je3 Dc6 24. Jd5 s vyhranou pozicí.

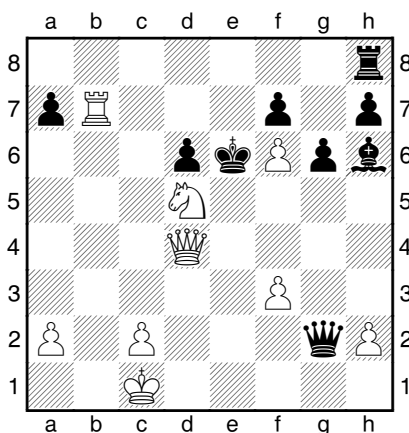
20.Kd1 b6



21.Vxb6! Ve4 22.Vb7+ Ke6 23.f3 „Soupeř mi říkal, že nepochopil, proč jsem zahrál 23.f3. Ani já sám to nechápu. Mohl jsem hrát 23.c3 a černý nemá proti 24.f3 žádnou obranu.“ (GM Svidler)

23...Vd4 24.Dxd4 Mohl jsem asi hrát 24.Jc7+, ale ani mě to nenapadlo. Aspoň vidíte, jak na tomto turnaji hraji,“ povzdechl si Svidler.

24...Dxf1+ 25.Kd2 Dg2+ 26.Kc1 Sh6+



Šachový magazín

www.sachinfo.cz
SACHinfo



8x ročně potěšení pro každého šachového fanouška!

- rozhovory
- teorie
- problémový šach
- korespondenční šach
- komentované partie z nejdůležitějších světových i domácích akcí
- Koncovky
- Hádání tahů
- soutěžní křížovka
- Co-kdy-kde
- a další...
- V každém čísle barevná příloha
- pevná vazba
- minimálně 100 stran

Roční předplatné 550 Kč

VYDÁVÁ:
ŠACHinfo
Ing. Břetislav Modr
pošt. příhr. 3
150 21 Praha 5
info@sachinfo.cz
www.sachinfo.cz

27.Jf4+ „Už jsem se chystal zahrát 27. Kb2 a na 27...Dxf3 jsem se viděl, jak získávám cenu za krásu po 28.Jc7+ Kd7 29. Da4+ Kc8 30.Jd5. Nádherná varianta! Právě jsem se to chystal zatáhnout a pak jsem si položil otázku: A jak dám vlastně ten mat? 30...Kxb7 31. Db5+ Kc8 32. Dc6+ Kb8... Mat není... Mám jenom věčný šach...“ (GM Svidler) **27...Sxf4+ 28.Dxf4 Dg1+ 29.Kb2 Kd5 30.c4+ 1-0**

V dalším průběhu se už Svidlerovi vůbec nedařilo a po prohrách s Morozevičem a na šampionátu ve výborné formě hrajícím Tomaševským se propadl až na celkové deváté místo.

Ženské superfinále rozhodl mobilní telefon. Ve druhém kole se u jednoho stolu sešly Jekaterina Korbutová a Natalia Pogoninová, které obě v prvním kole bodovaly. Soupeřky rozehrály několik úvodních tahů a v nejasné pozici se do ztichlého sálu z kabelky obhájkyně titulu ozval zvuk oznamující příchodí hovor. Pravidla jsou v tomto případě nekompromisní a nekompromisní byl i Igor Bolotinský, který partii ukončil a zapsal Jekaterině Korbutové do tabulky nulu. „Před zahájením turnaje jsme hráče požádali, aby si svoje telefony na partii buď nenesli vůbec, nebo je před partii odevzdali do úschovy k rozhodčímu, a mnoho z nich to skutečně dělalo,“ prohlásil rozhodčí Igor Bolotinský. Před úvodním kolem ještě stihl hráčům vypnutí mobilních telefonů speciálně připomenout, ale před kolem následujícím již ne – a to se stalo sympatické Rusce, známé svým nekompromisním přístupem, osudným. „Káťa zná v šachu jenom dva výsledky: výhru a nevýhru, a proto jsou její partie tak zajímavé a dramatické,“ popisuje přístup Korbutové ke hře IM Ilja Oděsskij. „Remíza je pro ni nezajímavá.“

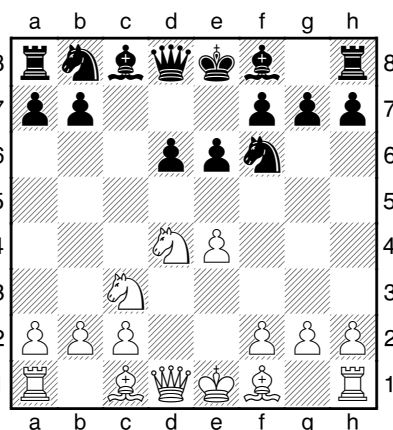
Korbutová s osudným okamžikem bojovala po celý zbytek turnaje. Los jí přiřkl v jedenácti partiích šestkrát černé a navíc o jednu partii bílými díky telefonu přišla. I tak se opět vyšplhala na špičku pelotonu, kde se s bodovým náskokem

držela až do posledního kola. Její útočné schopnosti se staly osudným i Tatianě Šadrinové.

JEKATERINA KORBUTOVÁ (2443) – TATIANA ŠADRINOVÁ (2379)

*Sicilská obrana [B81]
Moskva 2007*

1.e4 c5 2.Jf3 e6 3.d4 cxd4 4.Jxd4 Jf6 5.Jc3 d6



6.g4 Keresův útoky byl vždy nepřijemnou zbraní proti scheveningenskýmu postavením a snad i proto se scheweningen v té to své nejčistější podobě příliš nevyskytuje. Jeho milovníci do svých oblíbených vod zpravidla přecházejí z Najdorfa nebo Paulsena.

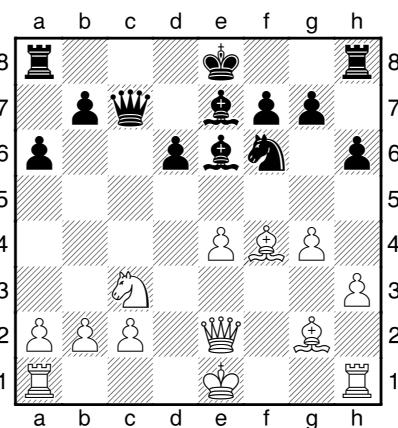
6...h6 7.Se3 Jekaterina netlačí na pilu a nevrhá se do hlavních a důkladně probádaných vod, které tečou zejména směrem 7.h4. Její pojetí však v sobě má dostatečné množství jedu. Korbutová postaví relativně „normální sicilskou“ s tím, že kvůli tahu h6 nebude mít černá přílišný výběr s ukrytím svého krále.

7...Jc6 8.h3 a6 9.f4 Dc7 10.Sg2 Se7 11.De2 Jxd4 12.Sxd4 e5 13.Se3 exf4 14.Sxf4 Se6 Černá provedla typický protiúder v centru a vzniklou pozici je možné zahrnout do krabičky typizovaných pozic střední hry. Na první pohled je černý pěšec na d6 velkou slabinou, ale pravdu vyjádřil v jedné ze svých skvělých analýz Garry Kasparov, když prohlásil, že pěšec d6 není o nic slabší než bílý pěšec e4. Černý má navíc po ruce silný manévr Jf6-d7-e5, odkud je jeho jezdec schopen pacifikovat oba bílé střelce, a tak jeho jediným problémem v pozici



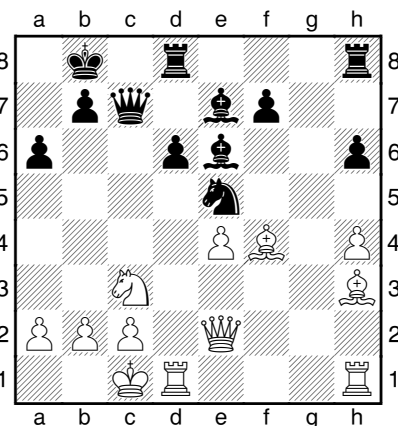
WGM Jekaterina Korbutová

může být nerudovské: „Kam s ním?“ – tedy s černým králem.



15.0-0-0 Jd7 16.h4 Je5 17.Sh3 0-0-0 Drzý program přesvědčuje o vhodnosti „nelidského“ jídla v podobě pěšce h4. Je to možné, omezím se jen na poznámku, že například po 18.g5 hxg5 19.Sxe5 fxe5 může černý střelec na h4 působit malinko autisticky. Možností je samozřejmě více, ale času a chuti k analýze takového tahu podezřeje málo.

18.g5 Kb8 19.gxh6 gxh6



20.Jd5!? Bílá své soupeřce opět nabízí pěšce na h4 s naprostou důvěrou v to, že na tohle přece nemůže mít černý dostatek času. Tatiana Šadrinová však tentokrát pěšce bere, a to se jí stane osudným. Pustit Jekaterinu Korbutovou k útoku na krále je vždy, jemně řečeno, na pováženou.

20...Sxd5 21.Vxd5 Sxh4 22.Kb1 Důležitá profylaxe. Černopolný střelec bude k útoku na soupeřčinu krále hodně užitečný.

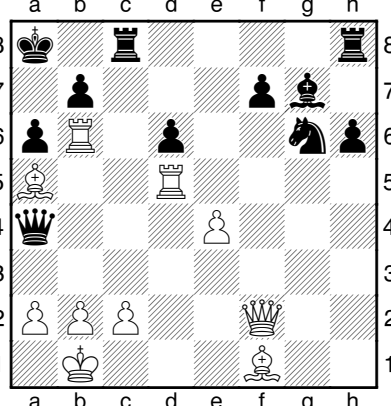
22...Sf6 Za úvahu stálo jistě také **22...Sg5!?** Bílá má za pěšce dvojici střelců a hlavně ten bělopolný, který nemá na šachovnici oponenta, může černému králi do budoucna ublížit. Jediné, co k tomu bude vůdkyně bílých potřebovat, je přesunout své figury na dámské křídlo. Má k tomu ale k dispozici dostatečně rychlé cesty.

23.Sf1 Jg6 Černá zde měla určitě přiznat chybu a zahrát **23...Sg5** s pokusem o výměnu nebo vyhnání černopolného střelce z nebezpečné diagonály. Je ale fakt, že po **24.Sg3** má Korbutová stále k dispozici převod **Sg3-e1-a5** tak, jak jej provedla v partii.

24.Sd2 Vde8 25.Df2 Sg7 26.Vh3 Vc8 Po **26...Vxe4** by se mohl černé sebraný pěšec po **27. Sxa6** vzpříčit v krku. Na samotinkého černého

monarchu s jeho družkou by se seběhlo příliš mnoho bílých vlčáků.

27.Sa5 Dc6 28.Vb3 Ka8 29.Vb6 Da4 Bílé figury tak nějak samozřejmě proputovaly na dámské křídlo a z pozice je cítit, že se blíží závěrečný akord.



30.Sxa6! A Jekaterina ho hraje naprosto přesvědčivě a bezchybně. Partie jasně ukazuje její obdivuhodný útočný potenciál.

30... Vc7 31.Sxb7+ Vxb7 32.Vxb7 1-0

O všem rozhodlo až poslední kolo. Táňa Kosincevová, která po hezké, ale nešťastné prohře s na turnaji beznadějně poslední mládežnickou mistryní světa Valentinou Guninovou již s umístěním na první příčce pravděpodobně

ani nepočítala, v něm černými porazila Natálii Pogoninovou. Vzhledem k tomu, že obě vedoucí hráčky své poslední partie ale prohrály, rozhodovalo o konečném umístění až pomocné hodnocení. To se ze čtyř kandidátek na přebornický titul přiklonilo právě na její stranu, a ke smutku a bramborové medaili naopak odsoudilo petrohradskou mistryni Korbutovou.

Další informace:

www.russiachess.org.

Konečné pořadí – muži

1. Morozevič, Alexander	(2755)	8
2. Griščuk, Alexander	(2715)	7
3. Tomaševsky, Jevgenij	(2648)	6,5
4. Drejev, Alexej	(2607)	5,5
5. Inarkijev, Ernesto	(2674)	5,5
6. Vitjugov, Nikita	(2594)	5,5
7. Sakajev, Konstantin	(2634)	5,5
8. Jakovenko, Dmitrij	(2710)	5,5
9. Svidler, Petr	(2732)	5
10. Amonatov, Faruch	(2637)	4,5
11. Ryčagov, Andrej	(2528)	4
12. Timofejev, Artjom	(2637)	3,5

Konečné pořadí – ženy

1. Kosincevová, Tatiana	(2492)	7
2. Tairovová, Jelena	(2392)	7
3. Ovodová, Jevgenija	(2386)	7
4. Korbutová, Jekaterina	(2443)	7
5. Pogoninová, Natalija	(2462)	6
6. Kosincevová, Naděžda	(2469)	6
7. Matvejevová, Světlana	(2433)	5,5
8. Šadrinová, Tatiana	(2379)	5,5
9. Stěpovajová, Tatiana	(2375)	5
10. Giryjová, Olga	(2338)	4
11. Kovalevská, Jekaterina	(2448)	3,5
12. Guninová, Valentina	(2359)	2,5

Václav Pech



Mistr Opo

Hledáme: fotografie, dopisy, partiáře a další dokumenty, připomínající českého šachového mistra Karla Opočenského.

Budeme vděční za jejich zapůjčení, respektive možnost si je ofotit pro připravovanou knihu o mistru Opočenském. Případně je můžeme od Vás i odkoupit.

Na knize, kterou vydá občanské sdružení Pražská šachová společnost, se autorsky podílejí velmistr Vlastimil Hort, spisovatel Vitězslav Houška a velmistr Lubomír Kaválek.

Pavel Matocha, předseda Pražské šachové společnosti
Sudoměřská 8, Praha 3, 130 00
tel: 603 861 533
e-mail: pavel.matocha@gmail.com

Spolehlivý partner

- **přeprava, skladování a prodej rafinérských produktů**
- **poskytování přepravních, skladovacích a dalších speciálních služeb v této oblasti dalším subjektům**
- **ochraňování zásob státních hmotných rezerv**
- **provoz sítě čerpacích stanic EuroOil**

www.ceproas.cz



KALENDÁRIUM

5.–6. 1. 2008

Seminář pro trenéry mládeže pořádá ve dnech 5.–6. 1. 2008 Beskydská šachová škola Frýdek-Místek. Jeho tématem je „Moderní metodika individuálních a skupinových tréninků“ a hlavním přednášejícím bude IM Michail Kislov z Ruska.

Kontakt: Mgr. Sergej Berezjuk
mobil: +420 777 264 077
e-mail: reflexia@quick.cz.

5. 1. 2008

V Římě začíná turnaj Semilampo, osm kol švýcarským systémem. *Bližší informace:*
www.accademiascacchistica.gilda.it
accademiascacchi@email.it.

11.–18. 1. 2008

V Praze se koná již VII. ročník šachového festivalu Open Praha. V rámci festivalu se budou hrát dva openy FIDE, doprovodné turnaje v rapidu a bleskovém šachu. *Podrobnější informace:*
Ave-Kontakt
tel.: 466 535 200
j.mazuch@avekont.cz
www.czechtour.net

11.–27.1. 2008

Velký šachový festival pořádaný každoročně v nizozemském Wijk aan Zee. Festival se skládá z několika uzavřených turnajů a otevřeného mezinárodního turnaje. V nejlépe obsazeném turnaji Corus Chess 2008 A se letos objeví Viši Anand (2799), Vladimir Kramnik (2799), Veselin Topalov (2780) a další nejlepší světoví hráči. V turnajovém běčku budeme moci držet palce velmistru Sergejovi Movsesjanovi a pro milovníky nedávné historie bude možnost shlédnout i turnaj velikánů doby nedávné, ve kterém se střetnou velmistři Viktor Korčnoj (2611), Jan Timman (2559), Ljubomir Ljubojevič (2550) a Lajos Portisch (2530).

Podrobnosti:
info@coruschess.com
www.coruschess.com

11. 1.–19. 1. 2008

V německém Oberstdorfu se bude konat devítikolový otevřený turnaj hraný pod názvem 34. Alpenpokal. *Podrobnosti:*
www.chessorg.de
wempe@chessorg.de.

11. 1.–19. 1. 2008

Tradiční lednový devítikolový Évadnyitó Open se bude hrát v Budapešti. Turnaj v tuto chvíli funkční webovou stránku, ale podrobnosti se lze dozvědět od pořadatelů na mailu firstsat@hu.inter.net.

12. 1. 2008

V základní škole v Jincích se hraje otevřený přebor městyse Jince v šachu. Zahrát si mohou hráči narození v roce 1991 a mladší. Turnaj bude hraný švýcarským systémem na 7 kol. Přihlášky do 9. ledna:
Miroslav Maršálek
tel. 607832041
miroslav.marsalek@volny.cz.

12. 1. 2008

Novoroční cena města Bílovec se bude hrát v místním Domě kultury. Švýcarský systém na 9 kol tempem 2 x 15 minut na partii. *Další informace:*
Marie Velká
tel.: 603 852 054
marie.velka@bilovec.cz.

13. 1. 2008

Hraje se letošní první kolo domácí Extraligy. Navzájem se utkají týmy, které jsou spolu vylosovány do dvojic. V Ostravě domácí Labortech hostí hráče z Třince a v pražském derby se utkají celky Bohemians s ŠK Mahrla. Do Litovle zajíždí celek z Grygova, Zlín změří své síly s Frýdkem a Plzeň bude čelit loňskému mistrovi z Pardubic. Zápas 1. Novoborského ŠK a Zikudy Turnov byl již přehrán.

ŠACHOVÝ TÝDENÍK



**CHCETE DOSTÁVAT
ŠACHOVÝ TÝDENÍK
KAŽDÝ ČTVRTEK
ZDARMA DO SVÉ
E-MAILOVÉ SCHRÁNKY?**

**STAČÍ NAPSAT
NA ADRESU**

pavel.matocha@gmail.com

**NA STEJNÉ ADRESE
UVÍTÁME VŠECHNY
VAŠE PŘIPOMÍNKY
A PŘÍSPĚVKY**



Vydává občanské sdružení
Pražská šachová společnost.

TURINGŮV PAPIROVÝ STROJ

pokačování ze strany 1

Základní myšlenka Turingova algoritmu se točila kolem tzv. útočného tahu, což je tak napadající figurku, kterou je v dalším tahu možné sebrat.

Po prověření všech možných útočných tahů se prověřují všechny útočné tahy soupeře a tahle analýza funguje až do situace, kdy už žádný útočný tah provést nelze. To samo o sobě samozřejmě nestačí - Turingův program obsahoval i celou řadu dalších doprovodných hodnotících funkcí, ohodnocení pozice podle postavení figur, přiřazení hodnoty jednotlivým figurám... Algoritmus je podrobně popsán na www.turingarchive.org/browse.php/B/7 a jako nejlepší oboustranně zahájení podle něj mimochodem vychází 1. e4 Jc6 2. d4. Na internetu lze najít i program, který funguje v rámci rozhraní Fritze a má původní algoritmus simulovat, kritici však tvrdí, že Turingovu šachovému programu neodpovídá.

Přejdeme nyní k otázce, zda mohl Turing provádět příslušné výpočty na papíře, a zda tedy partie Turbo-Champ vs. Allick Glennie mohla být v roce 1951 sehrána. Podle neověřených informací, které lze na internetu shromáždit, se partie hrála několik týdnů. Pokusme se odhadnout, jak dlouho trvá ruční výpočet šachového algoritmu. Šachové programy na osmibitech prohledávaly nějakých sto pozic za sekundu a i při krátkém čase na rozmyšlenou hrály na úrovni 4. výkonnostní třídy. Řekněme tedy, že budeme spokojeni, když „ruční algoritmus“ v každém půltahu prohledá a ohodnotí 200 pozic. V každé prohledávané pozici musí člověk spočítat hodnotící funkci a vypsát seznam všech legálních tahů. Pokud je hodnotící funkce jednoduchá (materiál + pozice figurek)

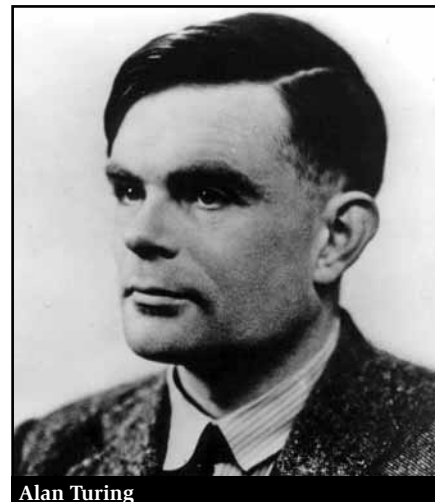
a k dispozici je hodnotící funkce předchozí pozice, pak bych člověk mohl tento krok zvládnout za minutu. Seznam všech legálních tahů zabere minutu a půl - obojí jsou to samozřejmě jen velmi hrubé odhady. Z toho nám vychází $200 \times (1 + 1,5) = 500$ minut = víc než osm hodin lidské práce na jeden tah počítače. Pokud se partie nehrála přímo na jeden záťah u šachového stolku, ale spíše korespondenčně či nějak „polokorespondenčně“, bylo to tedy podle všeho zvládnutelné.

Rok 1951 trávil Turing převážně v Manchesteru, kde se podílel na projektu konstrukce počítače jménem Baby, a lze předpokládat, že si na svoji oblíbenou hračku dokázal najít čas - nešlo už o žádné válečné nasazení jako při luštění německé Enigmy.

Vynořuje se ale ještě další záhada. Patrie Turingova programu s Allickem Glenniem bývá obvykle (včetně přecházejícího článku) uváděna v této podobě.

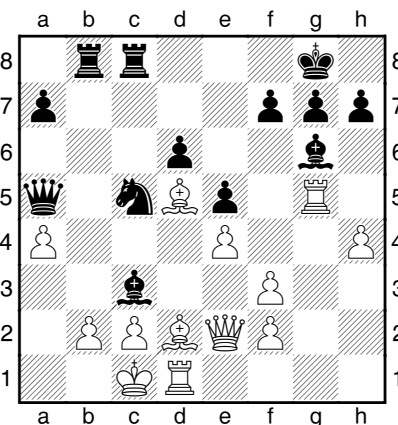
1.e4 e5 2.Jc3 Jf6 3.d4 Sb4 4.Jf3 d6 5.Sd2 Jc6 6.d5 Jd4 7.h4 Sg4 8.a4 Jxf3+ 9.gxf3 Sh5 10.Sb5+ c6 11.dxc6 0-0 12.cxb7 Vb8 13.Sa6 Da5 14.De2 Jd7 15.Vg1 Jc5 16.Vg5 Sg6 17.Sb5 Jxb7 18.0-0-0 Jc5 19.Sc6 Vf8 20.Sd5 Sxc3 21.bxc3 Dxa4 22.Kd2 Je6 23.Vg4 Jd4 24.Dd3 Jb5 25.Sb3 Da6 26.Sc4 Sh5 27.Vg3 Da4 28.Sxb5 Dxb5 29.Dxd6 Vd8 0-1.

Přímo v Turingově textu v jeho archivu se však uvádí jiná partie: ve 21. tahu hraje počítač bxc3 místo Sxc3 a pak dostane mat. Před neodvratným matem počítač typicky obětuje střelce a věž za dva šachy. 24. tak programu Turing komentuje ve stylu šachových kibičů „to je jako hrát na housle, když



Alan Turing

Řím hoří“: 21. bxc3 Dxa4 22. Se3 Da3+ 23. Kd2 Ja4 24. Sxa7 Vb2 25. c4 Dc3+ 26. Kc1 Va2 27. Sxf7+ Sxf7 28. Vxg7+ Kxg7 29. Se3 Va1 mat.



Od této pozice existuje nejstarší šachová partie sehraná algoritmem ve dvou verzích...

Protože tato partie se vyskytuje v Turingových poznámkách, lze mít za to, že proběhla právě takto. Tím ale vzniká další záhada: kde se vzala verze partie (shodou okolností o stejném počtu tahů), která dnes koluje na internetu i v šachové literatuře? Turingův spolupracovník, počítačový vědec Allick Glennie, který zřejmě jako první člověk změřil sílu s šachovým programem, nám už tuto otázku bohužel neodpoví. Turinga sice přežil o mnoho desetiletí, zemřel ale v roce 2003...

Jan Stoklasa, Pavel Houser

Šachový týdeník

vydavatel: občanské sdružení Pražská šachová společnost, Sudoměřská 8, Praha 3 • prazska.sachova@gmail.com
 šéfredaktor: Pavel Matocha (tel: 603 861 533, e-mail: pavel.matocha@gmail.com)
 výkonný redaktor: Václav Pech (tel: 777 275 621, e-mail: vasek.pech@gmail.com)
 sazba a grafická úprava: Jan Reich (e-mail: honza.reich@gmail.com)
 editor čísla: Pavel Houser • jazykový korektor: Jan Mácha