

ŠACHOVÝ TÝDENÍK

VYDÁVÁ OBČANSKÉ SDRUŽENÍ PRAŽSKÁ ŠACHOVÁ SPOLEČNOST

5. BŘEZNA 2009 ROČNÍK III. ČÍSLO 10

KOMENTÁŘ KE KONFERENCI ŠSČR PROKLATĚ NÍZKÉ POPLATKY

Vášnivá konference Šachového svazu ČR, která odmítla navýšit členské příspěvky (více o průběhu konference na straně 7), by měla každého šachistu přimět položit si jednoduché otázky. Souhlasím s většinovým rozhodnutím zástupců jednotlivých krajských svazů, kteří zabránili navrhovanému zvýšení členských poplatků na 200 či 300 korun a zároveň ani neukázali, jak konkrétně snížit svazové výdaje, a tak nutí ŠSČR k deficitnímu hospodaření? Cítím se na konferenci někým reprezentován? Zajímá mě to vůbec?

Nechme nyní stranou chyby, které vedení ŠSČR můžeme vyčítat. Je třeba se podívat realisticky na čísla. Rozpočet svazu je proklatě nízký, a nízké jsou pak logicky i prostředky na odměny funkcionářů, na konání mistrovství ČR či na vysílání reprezentantů do zahraničí. Svazový sekretář i hospodář by měli být zaplacení tak, že by byly fronty na tyto funkce, pokud se jako nyní pro Jindrovi Papayovi uvolní. Stejně tak naše vrcholná soutěž - Mistrovství ČR - by mělo nabízet účastníkům takové podmínky, že všichni velmistři budou pokládat nejen za čest, ale i za mimořádně dobrou příležitost na přeboru hrát.

Pokračování na straně 18

ZÁKAZ ON-LINE PŘENOSU

Bulharským organizátorům zápasu Topalov-Kamsky (více o něm na straně 4) se podařilo prosadit, že na vysílání on-line přenosu šachového zápasu je třeba se dívat jako na přímý přenos jakéhokoli jiného sportovního utkání a že bez svolení organizátora jej není možné šířit. Německý server Playchess.com, který přenáší šachové partie ze všech důležitých zápasů a turnajů, nejprve striktní zákaz Bulharů nerespektoval a partie on-line přenášel. Po několika dnech ale bulharský právník Němce přesvědčil



Veselin Topalov a Gata Kamsky

a ti s přenosem partií ze Sofie ustali. Poslední partii zápasu Topalov-Kamsky tak již bylo možné sledovat pouze na oficiálním webu zápasu.

PARDUBICKÁ LAVINA



Martin Petr

Mezinárodní mistr Martin Petr (2459) se stal díky lepšímu pomocnému hodnocení vítězem dalšího turnaje série Grand Prix České republiky v rapid šachu, který se odehrál pod hlavičkou 4. Dobrovický rapid - Cukrovarý a lihovary TTD, a. s. - open v sobotu v Dobrovici. Pardubický úspěch doplnil druhým místem klubový kolega IM Jan Bernášek (2444) a ze třetí příčky se mohl radovat taktéž pardubický FM Luboš Roško (2313).

Pokračování na straně 2

ŠACHISTÉ VYPOVĚZENI Z BOBYCENTRA

LOKOMOTIVA PROJÍŽDÍ KRITICKÝM ÚSEKEM

Materialismus opět vítězí nad idealismem a jeho obětí se tentokrát stal největší domácí oddíl pyšníci se sedmnácti družstvy v soutěžích Šachového svazu - Lokomotiva Brno. Po letech hojných, plných nádherných šachových akcí, velmistrovských turnajů, openů, pravidelných víkendáků, simultánek a dalších i mezinárodních akcí spojených s reprezentativními prostorami brněnského Bobycentra je pohádce konec a „Lokálka“ bude muset svůj svatostánek opustit. „V den mých narozenin, tedy 19. února, mne pozvali pracovníci vedení hotelu a při mé návštěvě mi oznámili,

že pan Šorm prodal svůj hotel a nový majitel si dále nepřeje, aby v něm působil šachový klub.



Bobycentrum již neřídí velmistr Pavel Blatný

Pokračování na straně 16

Společně s vítězem získali v devíti kolech sedm a půl bodu. Nejlepší ženou byla mezi sto padesáti účastníky na deváté příčce finalistka letošního přeboru Lucie Jínová (2109) z 1. Novoborského šachového klubu. „To, že k nám do Dobrovice dorazí 150 hráčů, asi nikdo nečekal,“ hodnotí turnajovou účast na dobrovických stránkách Petr Novotný a dodává: „My jsme za to velmi rádi a děkujeme našim šachovým hostům za návštěvu. Na druhé straně jsme si s tak velkou účastí ‚pěkně zavařili.‘ Ale snažili jsme se s tím poprat.“ Kompletní výsledky turnaje k nahlédnutí na www.chess-results.com.

„NAPOLEON“ DOBYL RUSKO



Etienne Bacrot

Francouzský velmistr Etienne Bacrot (2722) zvítězil se ziskem 6,5 bodu z devíti partií na prestižním ruském Aeroflot Open 2009, a rezervoval si tak vstupenku do hvězdného uzavřeného turnaje hraného v létě v německém Dortmundu. O jeho prvním místě rozhodl větší počet partií odehraných černými figurami v porovnání s velmistrem Alexandrem Mojsenjem (2676). Tomu patří druhá příčka s půlbodovým náskokem před Číňanem Zhou Jianchao (2612). Nejlepší ženou turnaje byla s pěti a půl body na třinácté příčce Ruska Tatiana Kosincevová (2497). Vítězem bleskového turnaje hraného v rámci festivalu jako kvalifikace na listopadové Mistrovství světa v bleskovém šachu se stal velmistr Karjakin (2706) s patnácti body. Spolu s ním se na světový přebor kvalifikovali velmistři Gašimov (2723), Mamedjarov (2724), Barajev (2645), Tkačijev (2657) a Zhou Jianchao (2612) Kompletní výsledky na www.aeroflotchess.com.

ČESKÁ VÝPRAVA NA ME JEDNOTLIVCŮ

Velmistr David Navara (2638) a mezinárodní mistři Pavel Šimáček (2493) a Vladimír Talla (2407) budou reprezentovat Českou republiku

na blížím se Mistrovství Evropy jednotlivců, které bude probíhat od 5. do 19. března v černoohorské Budvě. Nejvýše nasazenými hráči turnaje jsou velmistři Etienne Bacrot (2722), Francisco Vallejo-Pons (2702) a Vladimír Akopjan (2700). Velmistr Navara je nasazen jako třináctý čtvrtý, IM Šimáčkovi patří v nasazovací tabulce číslo 141 a Vladimíru Tallovi 196. V ženském přeboru, jeho pořadatelem bude od 7. března ruský Petrohrad nás budou reprezentovat WIM Kateřina Čedíková (2174) a WFM Lucie Jínová (2131).



David Navara

PARTIE LEDNA



Leinier Dominguez

Hned dvě partie Sergeje Movsesjana a jedna partie Davida Navary se dostaly do výběru nejlepších devatenácti partií měsíce ledna vybraných sedmičlennou porotou, ve které zasedají například velmistři Konstantin Sakajev, Michail Krasenkow nebo Kateřina Kovalevská. V závěrečném zúčtování to nakonec na celé čáře vyhrál duel Leniera Domingueze se Sergejem Karjakinem z nedávno skončeného superturnaje ve Wijk aan Zee. Stříbro získalo „ukrajinské derby“ Ivančuk-Karjakin a bronzové ocenění patří partii mezi Levonem Aronjanem a Segrejem Movsesjanem, jehož druhá nominovaná partie proti velmistru Ivančukovi skončila sedmá. David Navara a jeho partie proti Franciscu Vallejovi skončila na patnáctém místě.

ČEŠI VYNECHALI BUNDESLIGU

Bez české účasti proběhlo o víkendu předposlední dvojkolo nejsilnější evropské klubové soutěže, německé Bundesligy. Absenci české legie ve službách německých klubů tak muselo nahradit trio Slováků, z nichž nejúspěšnějším byl velmistr Ján Markoš (2557). Ten si díky výhře nad Borisem Avruchem (2657) přivezl jeden a půl bodu ze

dvou sehraných partií, zatímco jeho kolegové, velmistři Movsesjan (2732) a Ftáčnik (2571) se museli spokojit s padesátiprocentním ziskem. Sergej Movsesjan v barvách vedoucího Baden-Badenu po sobotní výhře nad IM Brandeburkem (2436) podlehl v nedělním kole GM Areščenkovi (2664) a velmistr Ftáčnik v sobotu remizoval s Dgebuadzem (2544) a v nedělním kole se rozešel smírně s Lupulescem (2594). Před závěrečným ligovým víkendem je na čele favorizovaný celek z Baden-Badenu.



Ján Markoš

MAMEDJAROV HRÁL ŠPATNĚ



Igor Kurnosov

„Tvrzení Šachrijara Mamedjarova, že jsem po každém tahu naší vzájemné partie odcházel od šachovnice na toaletu, se jednoduše nezakládá na pravdě,“ říká velmistr Igor Kurnosov v reakci na své obvinění z využívání nápovědy a dodává, že důvodem jeho výhry nad jedním z nejlepších hráčů současnosti je prostě to, že „Mamedjarov hrál tu partii jednoduše špatně.“ Podle Kurnosova se úvodních dvanáct tahů odehrálo na šachovnici ve svižném tempu a on opustil dvakrát sál, až když Mamedjarov téměř tři čtvrté hodiny přemýšlel na svém 15. tahem. „Byl jsem si prostě zakouřit na místě k tomu vyhrazeném nacházejícím se asi dva metry od vchodu do sálu,“ hájí se Kurnosov a přiznává, že i na návštěvu toalet došlo. „Ano, několikrát jsem se šel opláchnout studenou vodou, ale s nikým jsem přítom nemluvil.“ Na závěr svého dopisu pak postižený ruský velmistr navrhuje FIDE, aby vytvořila pravidla podle kterých by trestala nejen hráče usvědčené z nápovědy, ale také ty šachisty, kteří z toho neoprávněně obviňují své kolegy.

ZEMŘEL AUTOR ŠACHOVÉHO SLABIKÁŘE

Zpráva o tom, že šachový svět opustil můj celoživotní kamarád Jiří Veselý, mne překvapila. Se svou nemocí bojoval dlouho statečně, ale neubráníl se. Lépe bude však netruchlit, ale vzpomenout si na jeho velmi obsažnou dráhu šachisty a šachového publicisty. Kromě toho, že se stal svým profesním působením významným českým germanistou, českou šachovou literaturu obohatil o významné, velmi ceněné publikace.

Šachu se Jiří Veselý začal více věnovat již během svého studia na dejvickém gymnáziu, ve kterém se v té jeho třídě sešlo více studentů, kteří se šachu hodně věnovali. Dnes už bychom nespočítali čas, který jsme strávili malými turnaji a analýzami na lavičkách v parku u dejvické Písecké brány. Tam jsme se spolu dobře seznámili. Po počátečním působení v šachovém klubu Aljechin přišly i úspěchy Jiřího Veselého v dorosteneckých přeborech v Chocni, vyhrál tam v roce 1950. Později se vícekrát probojoval do přeborů republiky a významná byla i jeho účast v družstvu Československa na studentských mistrovstvích světa. V roce 1954 pomohl svou výhrou nad Krogiusem v závěrečném zápase proti sovětskému družstvu k získání titulu mistrů světa pro Československo.

V roce 1974 vyšlo první vydání „Šachového slabikáře“, zábavné základní učebnice pro nejmenší děti, kterou napsal spolu se svou ženou Innou Veselou. Šachový slabikář byl přeložen do řady různých jazyků, stal se populárním a u nás vyšel ve více vydáních. Jedna z nejlepších jeho šachových knih vyšla pod názvem

„Psychologický průvodce šachovou partií“ poprvé v roce 1981 a pak ještě v dalším vydání v roce 1987. Na rozborech partií nejlepších světových velmistrů je v ní ukázáno, jak je důležité posuzovat vývoj partií i s uvážením myšlení soupeře. Později, v roce 1986, vyšla jeho učebnice pro začátečníky: „Jak hrát šachy“. Velmi populární se stala kniha „Negližé za šachovnicí“, která vyšla v roce 1999. Ve světové šachové literatuře není mnoho takových publikací, ve kterých se spojují zajímavé historky ze šachu, doplněné různými neobvyklými a kuriózními partiemi, úlohami a postaveními na šachovnici. Koncem minulého roku vyšla kniha „Bíločerné vzpomínání“ s podtitulem „Z paměti šachového publicisty“. Dnes bohužel víme, že to byla z publikací Jiřího Veselého ta poslední...

VLASTIMIL HORT - JIŘÍ VESELÝ

Sicilská [B24]

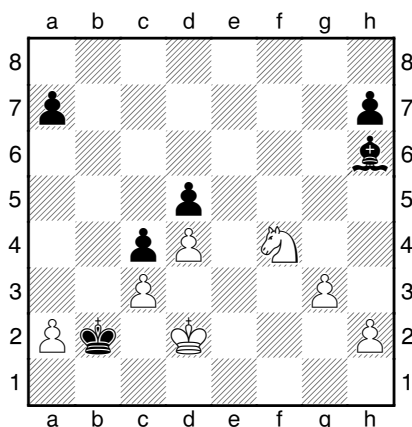
Přebor ČSSR 1960

1.e4 c5 2.Jc3 Jc6 3.g3 Vb8 4.d3 b5 5.Se3 d6 6.Dd2 g6 7.Sg2 Sg7 8.Jge2 Jd4 9.0-0 Sd7 10.Jd1 f5!? 11.c3 Jxe2+ 12.Dxe2 Dc7 13.d4 fxe4 14.Sxe4 Jf6 15.Sg2 c4! (Tento tah se osvědčí až v koncovce.) 16.Sf4 Sc6 17.Sxc6+ Dxc6 18.Sg5 De4?! (Vede ke ztrátě pěšce, zjednodušení ale přitom pomůže černému.) 19.Dxe4 Jxe4 20.Sxe7! Kxe7 21.Ve1 Kd7! (Černý král je teď silnější než jeho bílý oponent.) 22.Vxe4 d5 23.Ve2 b4! (Otevření sloupce „b“ způsobí bílému značné potíže.) 24.Je3 Kc6 25.Jc2 bxc3 26.bxc3 Vhe8 27.Vxe8 Vxe8 28.Ve1 (Bílý se tak dostane i s pěšcem víc do horší koncovky, hrozba vpádu věže přes



Známý šachový publicista Jiří Veselý zemřel na konci února ve věku 76 let.

sloupec „b“ byla však také nepřijemná.) 28...Vxe1 29.Jxe1 Sh6 30.f4 g5 31.Jg2 Kb5! (Partii překvapivě rozhodne proniknutí černého krále mezi bílé pěšce dámského křídla.) 32.Kf1 Ka4 33.Ke2 Ka3 34.Kd2 gxf4 35.Jxf4? Kb2!!



Bílý je nečekaně vytempován, ztratí pěšce c3 a pak rozhodne černý pěšec c4. 36.h4 a6 37.Kd1 Kxc3 38.Jxd5+ Kxd4 39.Jb4 Sf8 40.Jxa6 Kd3 a bílý se vzdal.

Josef Maršálek

ROZHODLY GATOVY TÍSNĚ

Mistra světa Ananda vyzve k boji o titul prvního muže světového šachu Bulhar Veselin Topalov. Rozhodla o tom sedmá partie jeho zápasu s vítězem Světového poháru, Američanem Gatou Kamským, kterého bulharský šachista donutil po dramatickém průběhu ke vzdání ve 45. tahu. Klání dvou nejlepších současných šachistů by mělo proběhnout do konce roku 2009.

„Jsem velmi nespokojen s tím, jak jsem tady hrál,“ říká bulharský velmistr a první hráč světového žebříčku po skončení zápasu. Svoji špatnou formu pak přičítá také tomu, že se téměř na poslední chvíli změnil termín zápasu. „Zápas se měl původně uskutečnit v listopadu a konec loňského roku jsem tak odehrál v opravdu dobré formě. Ukázalo se ale, že udržet si takovou formu je skutečně velice složité.“ Odložení zápasu mělo podle Topalova ještě jednu nevýhodu. Podle vlastních slov hrál na konci roku příliš mnoho a hodně myšlenek nalezených v srpnovém přípravném kempu následně použil na turnajích v Bilbao, Nanjingu a také na šachové olympiádě v Drážďanech.

„Snažil jsem se v těchto turnajích neukazovat své budoucí karty, ale úplně jsem se bez nich přece jenom neobešel. Jinak bych prostě tak silné turnaje vyhrát nemohl.“ Topalov byl od začátku zápasu považován za jeho favorita, i když se snažil stejně vehementně přesvědčovat okolí o tom, že nějakých sto bodů ratingu náskok nemusí být pro výsledek zápasu rozhodující. „Od začátku mně bylo jasné, že mě čeká zápas se silným a zkušeným zápasovým hráčem,“ charakterizuje Topalov podstatu svých předzápasových varování, považující navíc za nevýhodu i skutečnost, že jeho soupeř jezdil po šachových turnajích nejvyšší třídy ve směr bez sekundantů. „Bylo zřejmé, že přítomnost tří silných velmistrů, kteří ho budou neustále zásobovat

novými myšlenkami musí nutně pozitivně zapůsobit na jeho hru. Navíc, Gata znal víceméně přesně to, kdo mi bude v průběhu zápasu pomáhat, zatímco já jsem věděl pouze o Sutovském. I to mu dávalo určitou výhodu a my jsme museli počítat s různými překvapeními.“ Na druhé straně se ovšem Topalovovu týmu podařilo dobře „přečíst“ Kamského slabiny, mezi kterými byly zejména časové tísně. „Prakticky ve všech partiích měl Kamsky problémy s časem,“ říká Veselin Topalov a soudí, že se mu právě tento nešvar stal v jejich duelu osudným. „Neřekl bych, že by Kamsky stál po zahájení hůře a ani herně nebyl o nic horší než já,“ tvrdí budoucí vyzývateľ Viših Ananda a dodává: „Jedinou mojí výhodou bylo prostě to, že jsem hrál rychleji.“

Pro průběh a výsledek zápasu se stala rozhodující sedmá partie hraná za stavu 3,5:2,5 ve prospěch Topalova. Pokud by se Kamskému podařilo černými figurami remizovat, mohl vložit svoje naděje do bílých figur v závěrečném, osmém dějství. Pokud by dokonce vyhrál,

mohl by za vyrovnaného stavu v závěrečné partii „podávat“ bílými figurami na vítězství. Prohra ovšem vše ukončila. „Ta partie pro mě mohla skončit neslavně,“ přiznává velmistr Topalov. „Hrál jsem příliš riskantně a mohl jsem za to být tvrdě potrestán. Nějak se stalo, že jsem v té partii udělal všechno obráceně, než jsem měl a chtěl. V zahájení jsem zahrál to, co jsme si připravili a chtěl jsem pak hrát klidně na malou výhodu. Výsledkem toho ale byla úplně bláznivá pozice...“

VESELIN TOPALOV (2796) - GATA KAMSKY (2725)

Francouzská obrana [C07]
Sofia 2009

1.e4 e6 2.d4 d5 3.Jd2 „Francouzská obrana pro nás byla skutečně velkým překvapením,“ komentuje Veselin Topalov skutečnost, že ji jeho soupeř ani jednou před jejich zápasem nehrál. „Navíc jsme ji nemohli ani předvídat, protože francouzskou dosud nehrál nejenom Gata Kamsky, ale zároveň ji také nemá ve svém repertoáru zahájení ani

Konečný výsledek:

Topalov, Veselin	BUL (2796)	½	1	½	0	1	½	1	4 ½
Kamsky, Gata	USA (2725)	½	0	½	1	0	½	0	2 ½



Zápas zahájili bulharský premiér Sergej Stanišev a prezident FIDE Kirsan Iljumžinov.



GM Veselin Topalov

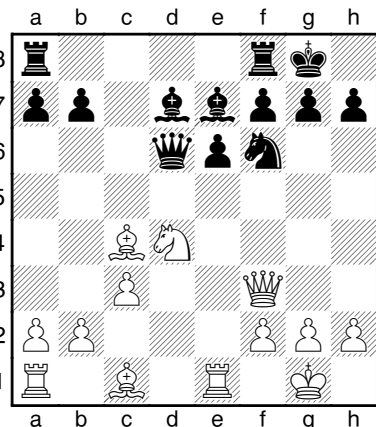
jeden z jeho sekundantů.“ I proto zřejmě Topalov upustil od svého korunního tahu proti francouzské (3.Jc3) a dává přednost klidnějšímu tahu doktora Tarrasche. „Co měl Kamsky na tah 3.Jc3 připraveno, se tedy nedozvíme, ale v tak krátkém zápase by se mi mohla zvědavost také vymstít.“

3...c5 4.exd5 Dxd5 5.Jgf3 cxd4 6.Sc4 Dd6 7.0-0 Jf6 8.Ve1 Tah, který byl přiveden k životu Garrim Kasparovem v jeho partii proti Borisu Gelfandovi na superturnaji v Astaně 2001 a následně několikrát použit i českými velmistry Vlastimilem Jansou a Zbyňkem Hráčkem. Hlavním pokračováním je zde 8.Jb3, ale pozice nemá prozatím konkrétní charakter a v rámci vzniklého schématu pak často jednotlivé pokračování splývají.

8...Se7 Velmistr Gelfand zvolil ve zmíněné „prvotinė“ pokračování 8...Jc6 9.Je4 Jxe4 (9...Db4 10.Sb3 Se7 11.c3 Da5 12.Jxd4 Jxd4 13.cxd4 0-0 14.Sg5 s malou výhodou bílého viz. Jansa, v (2500)-Buhmann, R (2527), Německo 2002. Hrálo se také 9...Dd8 10.Sb5 Sd7 11.Sg5 Se7 12.Sxf6 Sxf6 13.Jd6+ Ke7 14.Je4 Db6 15.Jxf6 gxf6 16.Sxc6 Sxc6 17.Jxd4 s rovnou hrou podle partie Nakamura, H -Firman, N, Denver 2003) 10.Vxe4 Se7 11.Jxd4 0-0 (Velmistr Borovikov vyzkoušel proti Zbyňkovi Hráčkovi postup středového pěšce 11...e5 ale po hezkém a principiálním 12.Sf4 exf4 13.Jxc6 Dxd1+

14.Vxd1 bxc6 15.Vde1 černá pozice nebyla vůbec k závidění. Hráček, z (2600)-Borovikov, v (2570) Pardubice 2002) 12.Sf4 Dc5 13.Jxc6 Dxc6 14.Sd3 b5 15.a4 a6 16.Ve3 Sb7 17.Se4 s malou výhodou bílého. Kasparov, G (2827)-Gelfand, B (2712), Astana 2001

9.Jb3 Jc6 10.Jbx4 Jxd4 11.Jxd4 0-0 12.c3 Sd7 13.Df3



13...Db6 Velmistr Kamsky by svého soupeře rád potrápil otázkou vývinu bílého dámského křídla a případnou iniciativou na tomto úseku šachovnice, případně v centru díky postupu svého centrálního pěšce. Velmistr Jesus Nogueiras vyzkoušel na turnaji v Bruselu 1988 úspěšně tah 13...Dc7 14.Sd3 Vfe8 15.Sg5 Jd5 16.Sxe7 Vxe7 17.Vad1 Sa4 18.Sc2 Sxc2 19.Jxc2 a soupeři se shodli na remíze. Sokolov, A. -Nogueiras, J., Brusel 1988

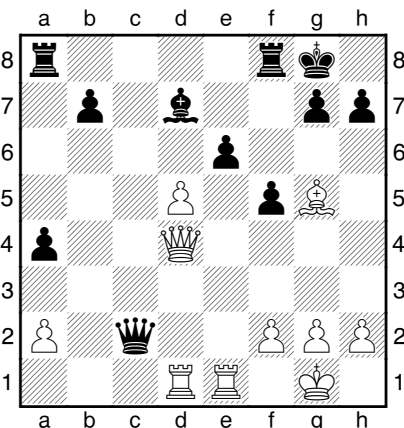
14.Sb3 Do úvahy mohlo přicházet také 14.a4, ale černý by možná pak mohl vynést svůj druhý trumf v podobě tahu 14...e5 po 15.Vxe5 by pak mohl využít dvojúderu na bílého střelce a pěšce h2 pomocí 15...Sd6 16.Ve1 Dc7 17.Sb3 Vfe8 18.Sg5 Sxh2+ s dalším návratem černého střelce na pole e5.

14...a5 15.Se3 Sc5 „S pozici hrozbou e6-e5. Obecně platí, že pokud se v podobných pozicích černému podaří postoupit se svým centrálním pěšcem, pak se jeho šance většinou zvýší.“ (IM Notkin)

16.Vad1 a4 Velmistr Kamsky pokračuje ve svém původním plánu a jako cenu za dokončení bílých figur si bere Topalovova pěšce „b“. Možné bylo také 16...e5 17.Jf5 e4 18.Je7+ Kh8 19.Dg3 Sxe3 20.Dxe3 Dxe3 21.fxe3 s malou výhodou bílého.

17.Sc2 Dxb2 18.Sg5 Jd5! Slabé by bylo pasivní 18...Se7, protože po 19.Vb1 Da3 20.Dd3 má bílý na své straně silnou iniciativu.

19.c4 Sxd4 20.Dd3 f5 21.Dxd4 Dxc2 22.cxd5



22...Dxa2 Po několika vesměs vynucených tazích dospěla partie do pozice s různobarevnými střelci, ve které by, pokud se bílému podaří získat iniciativu, nemusela mít černá materiální převaha nijak významnou hodnotu. Na druhé straně je bílý v hledání útočných možností poměrně silně omezen daleko postoupivším černým pěšcem na sloupci „a“. Černý vyšel ze zahájení s výhodou.

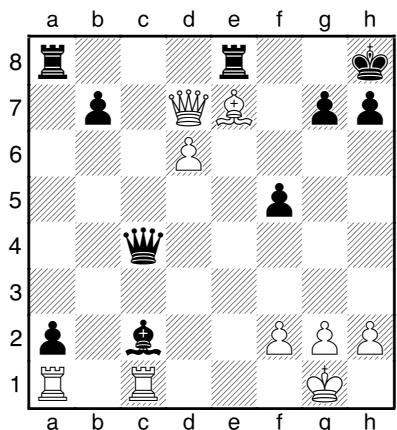
23.Db6 a3 24.Se7 Alternativou tahu v partii bylo 24.Dd6 Sa4 25.Dxe6+ Vf7 26.Va1 Dc4 27.Vec1 Sc2 28.De5 a k nejasným důsledkům vede také nabízející se brání černého pěšce 24.dxe6 Po 24...Sc6! 25.e7 Vfe8 26.Vd8 Df7 27.Sc1 a2 28.Sb2 je pozice velice ostrá, ale je otázkou, zda může bílý svoje postavení ještě nějak zesilovat.

24...Vfe8 25.Dd6 Na brání 25.Dxb7 má bohužel pro Topalova černý odpověď 25...Sa4 a po ústupu bílé věže 26.Va1 dojde k výměně bílého centrálního pěšce a černého pěšce krajního po 26...Dxd5 27.Dxd5 exd5 28.Sxa3 Vxe1+ 29.Vxe1 d4 s výhodou na straně černého. **25...Sa4** IM Notkin upozorňoval v průběhu on-line přenosu na chladnokrevně 25...Kf7 26.Sg5 (26.Vxe6!?) 26...Sb5 27.Dc7+ Kg8 28.Dxb7 Vab8 29.Da7 exd5 30.Ve7 s nejasnou pozicí.

26.Dxe6+ Kh8 27.Va1 Dc4 28.Vec1? Tah, který Topalov po partii označil za chybný. „Viděl jsem, že mohu

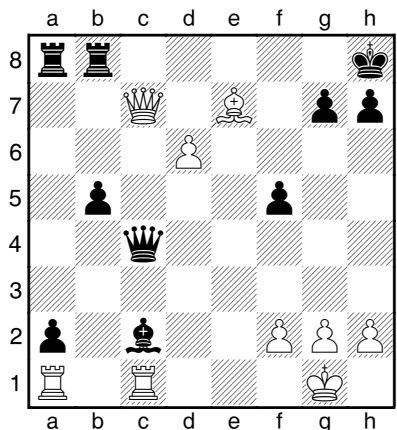
partii okamžitě zremizovat, ale v té chvíli mi to bylo málo, tak jsem se rozhodl zariskovat. Tah 28. Vacl1 je pochopitelně špatný. V pozici bylo například 28. Df5, po čemž má bílý výhodu. Ale 28. Va3 partii okamžitě remizovalo. Rozhodnutí riskovat bylo objektivně špatné a já bych se pro ně nerozhodl, kdyby Kamsky nebyl v tak silné časové tísní.“

28... Sc2 29.Dd7 Možná si mohl bílý zvolit také pokračování 29.De3 29...a2 30.d6



30...b5 Postup černého pěšce vpřed je logickým pokračováním, ale rozhodně ne jedinou a nejlepší cestou ke srovnání stavu zápasu. K přesvědčivé výhře vedlo také 30...Vec8 31.Dxb7 Vab8 32.Df3 Sa4 33.Vxc4 (bílého nespasí ani 33.De3 Dxc1+ 34.Vxc1 Vxc1+ 35.Dxc1 Vb1+) 33... Vb1+ 34.Dd1 Vxd1+ 35.Vxd1 Vxc4+ **31.Db7?!** Lépe bylo zřejmě 31.Dc7 Dxc7 32.dxc7 Sb3 33.Sd6 Sc4 i zde ovšem s reálnými šancemi na výhru černého.

31...Veb8? Gata Kamsky ztrácí zbytečně čas. Silné a vyhrávající bylo 31...b4! 32.d7 Veb8 33.d8D+ Vxd8 34.Sxd8 Vxd8 35.De7 Vc8+ **32.Dc7**



32...Vc8? Prohrává partii i zápas. Na tahy svojí věží spotřebovává černý příliš mnoho času a to je právě ta veličina, která je v pozicích podobného typu nejcennější. Nejasný by byl pravděpodobně výsledek partie po 32... Sd3!

33.Dxc4 Vxc4 34.d7+- Sb1 34... b4? 35.Vxa2+-

35.Vd1 Kg8 36.d8D+ Vxd8 37.Sxd8 Sc2 Jinak přijde vzetí na b1 s rychlým ukončením partie.

38.Vdc1 b4 39.Vxa2 b3 40.Va8 Kf7 41.Vb8 Ke6 42.Ve1+ Kd5 43.Se7 Va4 44.Sf8 Va7 45.h4 1-0

Pro Kamského znamenala prohra v této pro něho se dobře vyvíjející partii konečnou stanicí na cestě za získáním titulu světového šampiona a nebylo to pro něho loučení jednoduché. „Nejzajímavější na tom je to, že jsem všechno viděl. Viděl jsem jak tah 25...Kf7, tak tah 25...Sc8, ale nevím co se se mnou stalo,“ říkal americký velmistr po skončení partie. „Hlava se mi prostě vypnula a nebyl jsem schopen udělat tahy, které by vedly k výhře. Když jsem pak na konci partie seděl nad šachovnicí a v prohrané pozici se nevzdával, seděl jsem a přemýšlel: Jak to, že jsem viděl tah Kf7 a nezahrál jsem Kf7? Jak to, že jsem viděl 31...b4 a nezahrál jsem 31...b4? Proč jsem po 31...Vb8 32. Dc7 viděl 32...Sd3, ale nezahrál jsem 32...Sd3? Prostě jsem jenom sedl a přemýšlel, pro se to celé stalo.“ Získání titulu světového šampiona si ale Američan jako svůj jediný a hlavní cíl nestaví a říká, že chce hlavně v budoucnu ukazovat, čeho je ještě ve svých pětatřiceti letech schopen. „V kolika letech získal titul Anand? Je mu teď jedenačtyřicet, v Mexiku vyhrál v devětatřiceti a tam byl druhý Borja Gelfand a tomu bylo také tolik. Takže mám ještě dost času!“



GM Gata Kamsky

Kamského budoucnost nevidí černě ani jeho sekundant, velmistr Emil Sutovsky, který nedělá z porážky žádnou tragédii. „V zápasu jsme již teď v žádném případě nebyli o nic horší než Topalov, a pokud se Gatovi vrátí forma, jakou měl v Chanty-Mansijsku na konci roku 2007, pak věřím, že může zvládnout jakýkoli úkol.“ Výhru domácího šachisty však považuje Sutovsky za zcela zaslouženou a soudí, že Caissa prostě svým věrným bojovníkům přeje. „V každém případě Topalova šachy pohltily mnohem více.“

Topalovův zápas o titul mistra světa s Višim Anandem by se měl hrát ještě v tomto roce a své šance na získání nejcennějšího titulu vidí bulharský šachista zcela vyrovnaně. „V rapidech mě Anand pravidelně bije, ale v normálních partiích je naše bilance přibližně vyrovnaná,“ hodnotí svoji dosavadní praxi se stávajícím mistrem světa Veselin Topalov. Zároveň však konstatuje, že nadcházející zápas bude mnohem tvrdším oříškem. „Takové chyby, jaké jsem udělal v 7. partii, by Anand zcela určitě využil. Je to ten nejsilnější soupeř, jakého mohu vůbec mít. Tak jednoduše jako tady v Sofii se body rozhodně rozdávat nebudou!“

Václav Pech

SCHVÁLENA ČTVRTÁ VARIANTA ROZPOČTU

Naše každoroční pravidelná dávka emocí je pryč. Ve svém již tradičním dějišti, havlíckobrodském hotelu Slunce, proběhla letošní Konference Šachového svazu České republiky (ŠSČR). Celodenní duel funkcionářů a zvolených delegátů přinesl ve svých závěrech nejedno překvapení, které může mít pro budoucnost našeho šachu klíčový význam. Přijetí předem možná ne zcela prověřené varianty rozpočtu, odstoupení dlouholetého hospodáře svazu, zvýšení několika poplatků z nichž ne všechna zvýšení pochází z dílny Výkonného výboru ŠSČR, debaty ohledně formátu mistrovství republiky a i výtky na adresu šachových medií, to vše bylo v Havlíčkově Brodě realitou.

Otázka rozpočtu svazu těžce postiženého výpadky příjmů ze společnosti Sazka je skutečně otázkou existenční, a tak ŠSČR připravil téměř s půlročním předstihem tři možné varianty svého budoucího financování, které dal členské základně k posouzení na svých webových stránkách. Svazový předseda navíc objel krajské šachové svazy a vysvětlil jejich funkcionářům důvody vedoucí svaz k návrhu právě těchto variant. Sešli se i předsedové většiny krajských svazů, aby celou věc prodiskutovali a vyjasnili si svá stanoviska. Věci v minulosti nevídané. Průběh Konference však z kolejí vyšlapaných v letech minulých příliš nevybočil.

O své dojmy z jednání se s námi podělili dva z jejích delegátů, předseda šachového svazu Libereckého kraje Viktor Novotný a ředitel největšího českého festivalu CZECH OPEN dr. Jan Mazuch. „Myslím, že výkonný výbor šel do Konference s přemrštěnými ambicemi, což se jako obvykle obrátilo proti němu,“ konstatuje Viktor Novotný, ale

na druhé straně oceňuje práci výkonného výboru na rozpočtu, kterou měl jako předseda Šachového svazu Libereckého kraje (ŠSLK) díky vloni vzniklému informačnímu kanálu možnost sledovat.

„Hrozí potíže s cash-flow a zadlužení Šachového svazu“

Jiné představy o výsledcích každoročního vrcholného jednání českých šachistů měl i Jan Mazuch. „Mé představy o ideálním výsledku konference byly skutečně jiné, ale nedošlo k žádné tragédii. Byl schválen rozpočet, který utlumuje některé aktivity, ale šachové hnutí nedusí. Za pozitivní považuji rozhodnutí o tom, že o krajských příspěvcích budou v příštím roce rozhodovat samy krajské svazy, podobně jako to činí oddíly o oddílových příspěvcích. Je mi líto vedení svazu, které celý rok pečlivě

připravovalo rozpočet a představovalo jej na jednotlivých krajských konferencích a tento rozpočet byl ve všech variantách delegáty odmítnut. Jsem trochu smutný z toho, že řada šachistů si stále myslí, že ŠSČR je něco cizího, co po nich stále chce nějaké peníze, místo toho, aby svaz považovali za svůj a podle toho se k němu i chovali,“ konstatuje delegát pardubického kraje.

Přijetí nového rozpočtu bylo a jistě je nejdiskutovanějším a nejzávažnějším závěrem konference. Faktem je, že ze tří předložených variant byla nakonec přijata ta čtvrtá, jejíž podstatou je pro tento rok ponechání členských příspěvků pro ŠSČR ve stejné výši s tím, že centrální orgán změní její přerozdělení na kraje. Zatímco se v minulosti krajským svazům na jejich fungování posílalo z vybraných příspěvků celých devadesát procent v roce 2009 to bude pouhá polovina a zbylých čtyřicet procent, pak zůstane našemu centrálnímu orgánu



VV ŠSČR v čele s předsedou Vlastimilem Sejkorou předložil tři návrhy rozpočtu. Schválena nakonec byla varianta čtvrtá.

Šachový magazín

www.sachinfo.cz

ŠACHinfo



8x ročně potěšení pro každého šachového fanouška!

- rozhovory
- teorie
- problémový šach
- korespondenční šach
- komentované partie z nejdůležitějších světových i domácí akcí
- Koncovky
- Hádání tahů
- soutěžní křížovka
- Co-kdy-kde
- a další...
- V každém čísle barevná příloha
- pevná vazba
- minimálně 100 stran

Roční předplatné 580 Kč

VYDÁVÁ:

ŠACHinfo

Ing. Břetislav Modr

pošt. příhr. 3

150 21 Praha 5

info@sachinfo.cz

www.sachinfo.cz

k pokrytí části nákladů v našeho rozpočtu. Pro další roky by pak měly být svazové příspěvky již plně k dispozici našeho ústředního orgánu. „Nechci, aby to vyznělo jako alibismus, ale přijata byla varianta, která vyplynula z diskusí na setkání předsedů krajských svazů v Děčíně při MČR. Nakonec pro ni hlasovala dvoutřetinová většina delegátů a pro zbylé varianty maximálně čtvrtina přítomných,“ říká ohledně historie vzniku čtvrté varianty předseda Jihomoravského šachového svazu David Cipryš a dodává: „Pro delegáty z Jižní Moravy bylo v krajním případě přijatelné i úplné přenechání letošních příspěvků na ŠSČR, ale nebyl průchozí navržený mimořádný ‚dovůběh‘ ve vyšší sazbě, než byl řádný jarní. Teď to bude znít trochu populisticky, ale zkuste se postavit před 70 předsedů oddílů a vysvětlit jim, že musí v létě zaplatit poplatek ještě jednou (u nevýdělečné činných dvojnásobek, u dětí devítinásobek), když např. plánované odměny v rozpočtu ŠSČR vzrostly z 392 000 korun (plán 2008) na 618 000 korun v roce 2009. Nechci hodnotit, jestli je to moc nebo málo, ale máte-li pro nespokojenec jedinou odpověď, ‚My vás nevezmeme do soutěží...‘, pak bych se nabourání kontinuity bál ještě více než při současném okrájeném rozpočtu.“

Přijetí původně vůbec nenavrhané a tudíž dopředu ani na centrální úrovni kalkulací neprověřené varianty v sobě ale může mít i skrytá nebezpečí, ze kterých nejsou funkcionáři ŠSČR nijak nadšeni. „Je třeba říci, že schválená varianta nebyla vůbec šachovým svazem navrhována,“ říká generální sekretář a bývalý dlouholetý předseda ŠSČR Petr Herejk. „Zatímco na studium tří možných cest, kudy se ubírat v otázce rozpočtu vypracovaných svazem, měli delegáti a široká šachová obec několik měsíců času, na posouzení přijatého návrhu měli delegáti jenom asi pět minut. Tolik přibližně trvalo

vystoupení pana Cipryše, a tak se možná ne zcela neoprávněně domnívám, že někteří vlastně netušili, o čem hlasují. To, že jsme si odhlasovali deficit, se vlastně rozkrylo až později. Rychlý propočít dnes již bývalého hospodáře ukázal, že se jedná o deficit přibližně 158 000 Kč a dovedu si představit, že by deficit mohl být ve svých důsledcích ještě daleko vyšší. Situaci dokresluje nejlépe to, že se i po hlasování někteří delegáti ptali, jestli je schválený rozpočet vyrovnaný.“

Pro přijatou variantu rozpočtu nehlasoval ani Jan Mazuch. „Schválená varianta nebyla mým favoritem a nehlasoval jsem pro ni z několika důvodů. Předně tato varianta nebyla předložena dopředu a nebyla řádně propracovaná. Navíc vytváří schodek v rozpočtu, jehož odhadovanou výši nebyl předkladatel v průběhu jednání schopen doložit. Navíc se domnívám, že v době hospodářské recese a nejasné výše dotací od Sazky a státu bych vždy volil přebytečný nebo alespoň vyrovnaný rozpočet a v neposlední řadě budou přijatou variantou okleštěny některé současné aktivity a některé budou zcela zrušeny.“ Navíc se Jan Mazuch domnívá, že některé krajské svazy budou pravděpodobně muset svolat mimořádnou konferenci, protože obdrží od svazu méně prostředků, než předpokládaly, a nemají vytvořenou dostatečnou rezervu, nebo nemohou měnit rozpočet bez svolání mimořádné konference. „Dle jednacího řádu má každý delegát právo předložit svoji vlastní variantu, která nemusí být dílem centrálního orgánu, takže legislativně je vše v pořádku. Domnívám se ale, že schválená varianta měla být delegátům předložena s předstihem (i když to legislativa nevyžaduje), aby ji mohli prodiskutovat a promyslet se všemi důsledky. Nicméně, pokud nedojde k vážným výkyvům v příjmech od Sazky a státu, nic strašného



Delegát jihomoravského kraje David Ciprys a delegát pardubického kraje Jan Mazuch

se díky schválenému rozpočtu nestane.“

S tím, že ŠSČR neměl žádnou možnost se s připravovaným návrhem dopředu seznámit, plně nesouhlasí Viktor Novotný. „Schválený návrh je z dílny Jihomoravského šachového svazu. Ten ho schválil na své konferenci, ze které musel předseda Vlastimil Sejkora pro nemoc odjet,“ rekapituluje skutečnosti a soudí, že: „I tak si ale mohl hned 3. února přečíst na stránkách Jihomoravského šachového svazu www.chess.cz, jaký návrh se pro konferenci připravuje. Po setkání předsedů krajů s předsedou ŠSČR v Děčíně dostal tento návrh další podporu, dopad na schodek rozpočtu ŠSČR jsme ještě snížili některými dalšími škrty.“ Rozpočet s komentářem byl pak rozeslán všem předsedům krajů a členům výkonného výboru ŠSČR deset dní před konferencí s tím, aby se z krajů vyjádřili, zda jsou schopni unést snížení odvodu ze svazu ze svých rezerv a s výzvou svazovému VV, jmenovitě hospodáři, aby návrhu případně oponoval. „Z pozice krajských předsedů přece jenom nemáme všechny relevantní informace. Návrh vychází z pečlivě připraveného návrhu VV ŠSČR, napravuje v ní pouze onu ‚křivdu‘ spáchanou na krajích. Zatímco „děčínský mluvčí“ Dr. Janda nás za to

považuje za téměř nepřátele svazu, nevím jak kolegové, ale já to cítím právě naopak – kraje přispěchaly svazu na pomoc.“

Na nebezpečí skrývajícím se ve variantě číslo čtyři jsme se zeptali dnes již bývalého hospodáře svazu Jindřicha Papaye, který na konferenci rezignoval na svoji funkci na protest proti schválení deficitního hospodaření ŠSČR. „Peníze z vlastních zdrojů nemusí dojít v předpokládané výši a tím se svaz dostane do problémů s výší cash-flow,“ uvažuje Jindřich Papay a dodává: „Nemám rád cizí názvy, ale pod tímto názvem se vžil popis o počtu finanční hotovosti na vlastním účtu. Tím, že svaz v průběhu tří let pokrýval ztrátu z našetřených peněz, se dostal na určitou hranici. Tato hranice určuje schopnost svazu fungovat bez finančních zdrojů zapůjčených jinými finančními subjekty i s úroky za půjčku.“ V tomto případě pak podle exhospodáře Papaye mohou nastat tři varianty, které jsou pro nás všechny vesměs nepříjemné. „Buď si svaz půjčí a bude platit daleko vyšší náklady, než kdyby býval přijal již platbu členských příspěvků navýšených od roku 2006 na 150,- Kč ročně a zadluží tak budoucí generaci šachistů nebo zlikviduje všechny soutěže pro dospělé a mládež a maximálně se bude

snažit zúčastnit některých soutěží s reprezentací, aby nepřišel o příspěvek na reprezentaci. Možná je pak v krajním případě i varianta, že svaz bude muset zrušit všechny zaměstnance a bude očekávat, že se najde nějaký dobrovolník, který se o vše bude starat. Jenže současná doba je již někde jinde a člověk, který je živ nějakým normálním zaměstnáním, nemůže vykonávat bezplatnou službu v hodnotě několika desítek tisíc, aniž by něco šidil...“ končí Jindřich Papay výčet nebezpečí, před kterými se naše šachové hnutí v současnosti může ocitnout.

Že budoucnost nemusí být ani v případě přijetí čtvrté varianty nutně růžová, si ale uvědomují i ostatní zúčastnění, včetně překladatele schváleného návrhu pana Cipryse, když i jeho cílem je se do budoucna přiblížit vyrovnanému rozpočtu, a to případně i cestou zvýšení tolik citlivých členských příspěvků. „Diskutovat, jestli jsou nebo nejsou cesty k dosažení vyrovnaného rozpočtu, můžeme jen tak dlouho, dokud máme nějakou rezervu, říká realisticky David Ciprys. „Já bych nejraději viděl vyrovnané hospodaření už letos, byť je pravda, že možností moc není. Na klíčových položkách jako je provoz sekretariátu, mzdy zaměstnanců nebo účast na reprezentačních akcích typu mistrovství světa či mistrovství Evropy bychom šetřit neměli.“ Určitě rezervy pak jihomoravský předseda vidí v položkách typu Polofinále MČR mužů, Grand Prix v rapidu nebo některé z odměn, u nichž se podle něho dá úspěšně diskutovat, zda plní svůj účel. „Pro příští rok byl schválen vyšší členský příspěvek – z deseti respektive pěti korun u dospělých na stovku a z jedné koruny na padesát korun u dětí. Současně byla zvýšena i řada poplatků a to často i o sto procent.“ Rozhodující vliv pak David Ciprys vidí, stejně jako odstoupivší hospodář, ve vývoji „sazkových“ příjmů z ČSTV. „Pokud se nestane nic mimořádného,

měla by se právě v roce 2010 dotace z vlastních zdrojů opět přiblížit číslům před rokem 2008,“ říká, ale zároveň také na rovinu přiznává, že rizika, že k tomu nedojde, jsou však poměrně značná. „Musíme se připravit na průběžné každoroční zvyšování příspěvkových sazeb i další úspory.“

Okamžité předložení vyrovnaného rozpočtu viděl jako možnost liberecký předseda, byť by to bylo pouze s cílem otevřít lidem oči. „Věřím, že kdyby výkonný výbor našel tu odvalu a předložil konferenci vyrovnaný rozpočet s příslušným katastrofickým komentářem, delegáti by ho odmítli a schválili by třeba i mimořádné příspěvky a jednu z lepších variant,“ tvrdí Viktor Novotný, ale zároveň dodává: „Jelikož ale vím, co si mnozí členové výkonného výboru o nás delegátech po tolika neúspěšných pokusech myslí, domnívám se, že vyrovnaný rozpočet nepředložili z toho důvodu, že očekávali jeho přijetí a tedy onen katastrofický scénář. Já jsem naopak cítil stejně jako vloni, že vůle ke zvyšování příspěvků tu už je, jenom se vždy objeví něco, co delegáty a VV rozpolť. Dokladem oné vůle je například velmi vysoké navyšování všech poplatků - to prošlo zcela bez problémů jak vloni, tak letos. Delegáti nejsou totiž, až na výjimky, takoví sebevrazi, jak si stávající vedení myslí.“

Zvýšení členských příspěvků nevidí jako nutné zlo ani jeden ze dvou diskutujících předsedů krajských svazů. Na otázku ohledně sociální únosnosti zvyšování příspěvků a případného úbytku členů odpovídají smířlivě. „To se uvidí hned příštím roce,“ soudí předseda Jihomoravského šachového svazu. „Schválený příspěvek pro ŠSČR 100 a 50 Kč totiž odpovídá dřívější sazbě 190 Kč - 95 Kč - 59 Kč, přičemž do sazby 190 Kč spadnou i nevýdělečně činní studenti či nezaměstnaní. A to ať už skuteční či takto vykazovaní. Většina krajů



Několikrát se ujal slova i předseda Šachového svazu Libereckého kraje Viktor Novotný.

má svůj krajský příspěvek, takže souhrnná hodnota u většiny krajů přesahuje už u nynější sazby, a to někdy i výrazně, dvě stě korun.“ Problém členského příspěvku na úrovni desetikorun či stokorun ročně není podle pana Cipryse v tom, jestli na něj lidé mají nebo nemají, ale v tom, jestli je pro ně šachové vyžití za tuto cenu dostatečně atraktivní. „Vůbec nepochybují, že nějaká ta tisícovka ‚skalních‘ a pravidelně hrajících šachistů ve svazu zůstane i při desetinasobku současné taxy. Jen je otázka, jestli touto cestou chceme jít. Většina ostatních sportů sází na pyramidu se širokou základnou.“

Na skutečnost, že při odpovědi na takovou otázku a reálném hlasování je třeba důsledně oddělit rovinu osobní, já na to mám, tak proč ne, od plnění funkce delegáta za několik set členů krajského svazu, upozorňuje liberecký předseda Viktor Novotný. „Když jsem vloni na krajském výkonném výboru hovořoval pro zvýšení příspěvků ŠSČR, byl jsem zcela jednoznačně přehlasován a odjížděl na Konferenci zavázán nezvednout pro zvyšování ruku.“ Přitom podle jeho slov měl každý člen krajského výkonného výboru pro svoje zamítavé stanovisko ke zvýšení poplatků jiný důvod. „Jeden se nemůže smířit s tím, že peníze zůstávají někde na Sazce

a nikdo s tím nic nedělá, druhý byl vloni na konferenci a nikde nevidí dodržení slibu, že se tím bude vedení svazu zabývat se, a pošle delegátům na kraje všechny relevantní informace atd. Další pak skutečně uvádí problém sociální - vybírá oddílové příspěvky, ze kterých musí kromě příspěvků ŠSČR a kraji zajistit ještě činnost klubu a lidé mu remcají už teď, ti co mají ale opravdový zájem, ti nakonec vždy zaplatí.“ Viktor Novotný přiznává, že hlavním zdrojem nepochopení věcí je neznalost reálné situace, když většina šachistů nikdy nestudovala rozpočet svazu a nemá nejmenší ponětí, za co svaz peníze utrácí. „Pro ně je jedinou viditelnou službou počítání ELO a jen někteří připustí i další náklady.“ Delegáti na konferencích jsou pak právě obětaví oddíloví funkcionáři pasování svojí členskou základnou do role „výběřčího daní“, kteří si od těch svých lidí často vyslechnou nelichotivé poznámky na zvyšující se „daně“. „Takovému delegátovi je pak jasné, že každé další zvýšení mu ztěžuje jeho práci výběřčího daní a přece si to nebude ještě ztěžovat. Však co je mu do zaměstnanců svazu, nějaké reprezentace či podpory talentů...“ říká ohledně této citlivé otázky Viktor Novotný. Čistě sociální pozadí má však jen opravdu výjimečně a v takových případech obvykle postačuje solidarita na úrovni

oddílu. „Problémem je spíš nedostatečná osvěta a nedostatečná informační masáž šachové veřejnosti. I proto se osobně snažím o tuto osvětu i na našem webu. Někteří ale prostě články ze svazu rovnou přeskakují. Lze jim to ale vyčítat?“

Jaký ale bude mít dopad snížení krajských dotací na situaci v samotných krajích? „To bude opravdu zajímavé sledovat,“ soudí liberální předseda Novotný. „Kraje přišly díky pomoci svazovému rozpočtu o značnou část svých rezerv a budou teď muset se svými členy řešit otázku svého financování. Jednodušší to mají v tom, že nemají takové povinné výdaje jako ŠSČR, neplatí zaměstnance, nájem ani poplatky FIDE. Bude zcela na členech, zda tedy budou chtít po kraji nějakou činnost a zaplatí si za ní. Osobně jsem velmi zvědav, jak dopadneme u nás na Liberecku.“ Za výhodu krajů oproti centru však vidí v tom, že na rozdíl od ŠSČR mají kraje jednoduché rozpočty, ve kterých se každý vyzná, a členové tak mají jasnou představu, co za svůj příspěvek dostanou.

Jan Mazuch se Šachovému týdeníku vyjádřil také k nejen na konferenci často diskutovanému tématu ohledně formátu finálového turnaje Mistrovství České republiky. „Domnívám se, že nelze vymyslet takový model uspořádání Mistrovství ČR jednotlivců, který by byl optimální a funkční na mnoho let dopředu,“ říká doktor Mazuch s tím, že se domnívá, že je vždy třeba hledat rozumný poměr mezi jeho cenou a kvalitou a sledovat celkový vývoj. „V letech 2005 a 2006 byl přebor velmi kvalitně obsazen a důstojně reprezentoval šachové hnutí u nás. V dalších letech byla hráčská úroveň slabší. Když se ale podíváme na šampionáty ostatních zemí, málokdy se jich zúčastňuje absolutní špička. Z tohoto pohledu si rozhodně nemyslím, že by letošní přebor byl nedůstojný.“ Otázkou ke zvážení je ale podle Jana Mazucha to,

jestli poměr vynaložených peněz na stávající formu uspořádání zahrnující polofinále a uzavřené finále o dvanácti hráčích, je optimální. „Existuje několik hlavních proudů, kudy by se šampionát mohl ubírat dále. Buď můžeme zachovat stávající stav, nebo jej lehce modifikovat například postupem šesti hráčů z polofinále. Tato varianta je důstojná, ale drahá.“ Pan Mazuch také připouští možnost udělat polofinále jako otevřené v rámci již existujícího openu a finále zachovat ve stávající podobě. Varianta, která již před lety existovala, by mohla ušetřit výraznou část prostředků za polofinále, ale o postupujících budou rozhodovat i výsledky s hráči z jiných federací, což podle něho není zrovna ideální. „Polofinále a finále by se také sloučit do jedné soutěže. Hrál by se formou openu, zúčastnit by se mohli pouze čeští hráči s určitým ratingem (např. 2200 a vyšším) a krajští přeborníci. I tato, nebo podobná varianta v minulosti existovala.“ Její hlavní výhodou by byla nižší cena za obě soutěže dohromady, přičemž podmínky pro velmistry a mezinárodní mistry a cenový fond by mohly být lepší než na uzavřeném mistrovství, v turnaji by se mohly plnit normy IM. „To v polofinále nejde, protože normy bez účasti hráčů z více federací lze plnit pouze na mistrovství, nikoliv v kvalifikaci. Nevýhodou je zrušení uzavřeného turnaje, který je pro šampionát nejdůstojnější formou. Tuto variantu bych osobně preferoval, ovšem za předpokladu, že podmínky pro velmistry a mezinárodní mistry a také cenový fond budou skutečně v takové výši, aby mohl mít šampionát solidní úroveň.“ Diskutovanou variantu sloučení polofinále a finále do jedné soutěže a hrát mistrovství jako otevřené v rámci již existujícího openu, například právě hlavního turnaje festivalu CZECH OPEN, považuje za pro svaz nejlevnější, ale o vítězích by pak rozhodovaly i výsledky s hráči z jiných federací.“

Václav Pech

ŠACHOVÝ TÝDENÍK



**CHCETE DOSTÁVAT
ŠACHOVÝ TÝDENÍK
KAŽDÝ ČTVRTEK
ZDARMA DO SVÉ
E-MAILOVÉ SCHRÁNKY?**

**STAČÍ SE
ZAREGISTROVAT NA
www.praguechess.cz**



**VYDÁVÁ OBČANSKÉ SDRUŽENÍ
PRAŽSKÁ ŠACHOVÁ SPOLEČNOST**

VEDE GRIŠČUK S POKEROVOU TVÁŘÍ



GM Alexander Griščuk vede s bodovým náskokem tradiční superturnaj ve španělském městečku Linares.

Superturnaj v Linares, hraný v letošním roce celý ve své tradičním španělském dějišti, má po své polovině překvapivého vedoucího hráče. Hejnu favoritů v čele s mistrem světa Viši Anandem (2791), Levonem Aronjanem (2750) či norským mladíkem Magnusem Carlsenem (2776) prozatím vypálil rybník mnohdy nevýrazný ruský velmistr Alexander Griščuk (2733). Po devíti kolech má na svém kontě šest bodů a před trojicí svých nejbližších pronásledovatelů drží náskok celého bodu.

Velmistr Griščuk zůstal věrný své tradiční neprůstřelnosti a v dosavadním průběhu neprohrál ani jedinou partii a třikrát odešel od stolku vítězně. Jeho oběťmi se stali Levon Aronjan, Čičan Wang

Pořadí po 9. kole:

1. Griščuk, Alexandr	RUS	(2733)	6
2. Ivančuk, Vasilij	UKR	(2779)	5
3. Aronjan, Levon	ARM	(2750)	5
4. Carlsen, Magnus	NOR	(2776)	5
5. Anand, Viši	IND	(2791)	4,5
6. Dominguez, Lenier	CUB	(2717)	3,5
7. Wang Yue	CHN	(2739)	3,5
8. Radžabov, Tejmur	AZE	(2761)	3,5

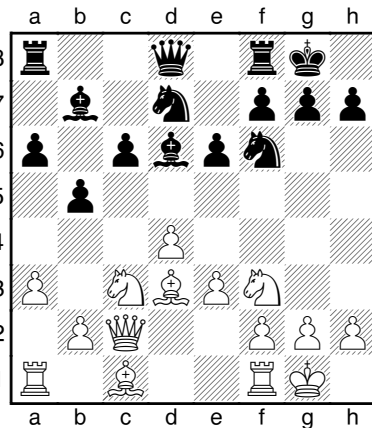
Yue (2739) a Ázerbájdžánc Tejmur Radžabov (2761). Tři vyhrané partie zdobí kromě vedoucího Rusa již jenom Arména Aronjana, který ovšem na rozdíl od Griščuka dvakrát prohrál. Jeho partie jsou ovšem velice zajímavé a jeho schopnost zakalit vodu se stala osudnou i stávajícímu mistru světa.

VIŠI ANAND (2791) - LEVON ARONJAN (2750)

Poloslovanská obrana [D46]

Linares 2009

1.d4 d5 2.c4 c6 3.Jf3 Jf6 4.Jc3 e6
5.e3 Jbd7 6.Sd3 dxc4 7.Sxc4 b5
8.Sd3 Sd6 9.0-0 0-0 10.Dc2 Sb7
11.a3 a6

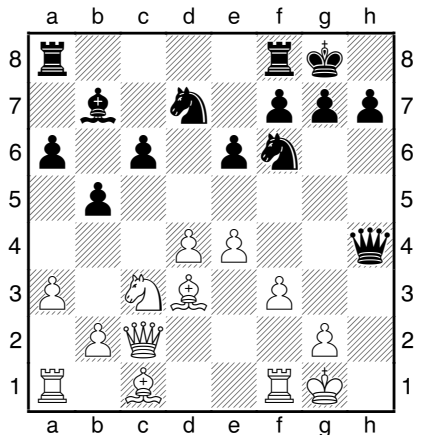


12.Jg5!? Hlavním pokračováním ve vzniklém postavení byl doposavad postup 12.b4 s dalším 12...a5 13.Vb1 axb4 14.axb4 De7 a pokračování bílého se rozcházejí různými směry teprve nyní. Mistr světa má již své zkušenosti s pokračováním 15.e4 (*Slabší je zřejmě 15.Db3 když po 15...Jd5 16.Jxd5 exd5 17.Ve1 Jf6 18.Sd2 Je4 neměl černý žádné problémy viz.Villamayor,B (2468)-Navara,D (2633), Drážďany 2008*) po 15...e5 16.dxe5 (16.Je2!?) 16...Jxe5 17.Jxe5 Sxe5 18.Je2 De6 19.f4 Va2 20.Dd1 zahrál černý jeden z nejkrásnějších tahů loňského roku 20...Sa1! a po 21.e5 c5 22.exf6 Sd4+ 23.Vf2 Sxf2+ 24.Kxf2 Dd5 25.Sb2 Dxc2+ 26.Ke1

c4 27.Sc2 Sf3 28.fxc7 Ve8 29.Se5 f6 30.Sxh7+ Kxh7 31.g8D+ Kxg8 se mohl radovat z vítězství. Gelfand, B. (2737)-Anand, V. (2799), Nice 2008

12...Sxh2+ Nejprinciálnější odpověď černého na skok bílého jezdce! Arménský velmistr bere pěšce s tím, že iniciativu bílého, která bude následovat nějak přežije.

13.Kxh2 Jg4+ 14.Kg1 Dxc2 15.f3 Jgf6 16.e4 Dh4



17.Se3 Za obětovaného pěšce získal mistr světa prostorovou převahu a určitou disharmonii v rozmístění figur svého soupeře. Aronjanův bělopolný střelec je prozatím pouze statistou a ani černá dáma, která je od bezpečných útulků odříznuta vlastním jezdce, si nemůže zrovna výskat. Bílý hrozí postupem svých centrálních pěšců s následným otevřením bran k černému královskému křídlu, a tak se velmistr Aronjan rozhoduje raději postoupit v centru sám, i když to vede k otevření pozice, kde by mohli promluvit bílí střelci.

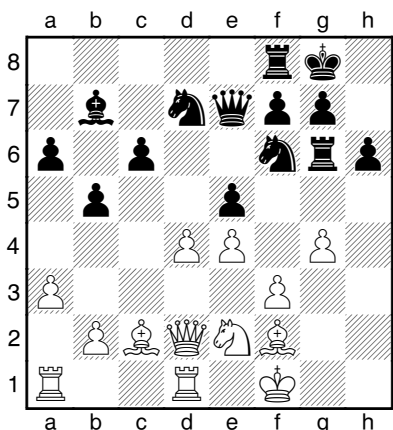
17...e5 18.Je2 Jezdec na c3 nemá žádné rozumné využití, tak bere pod kontrolu pole g3 a f4 Navíc po případném 18...exd4 19.Jxd4 by bílý jezdec získal forpost na poli f5. „GM Zagrebelnyj“

18...Jh5 Uvolnit místo vlastní dámě patří k všeobecně uznávanému bontonu a černý se navíc snaží

svému soupeři vzdorovat na již zmíněných polích g3 a zejména f4. **19.Dd2 h6 20.Vfd1 Vae8!?** Velmistř Aronjan se poměrně překvapivě rozhoduje pro aktivní plán hry spočívající v převodu černé věže po ose přesunu a8-e8-e6-g6 s cílem vystrašení bílého, prozatím boj klidně sledujícího, panovníka. Při Anandově převaze v centru se jedná o poměrně riskantní, ale divácky velice přitažlivý plán.

21.Sc2 Ve6 22.Sf2 De7 23.g4!? Mistr světa se rozhodl zahnat černé figury. Navíc tak pro svého jezdce zabezpečuje pole f5, odkud by do budoucna mohl hodně nepříjemně působit na obranné valy kolem černého krále.

23...Vg6 24.Kf1 Jhf6



25.Jg3± Můžeme udělat první závěry. Pokud by černý neměl pěšce navíc, byla by jeho pozice příšerná. Je opravdu těžké za černé navrhnout cokoli smysluplného. Naopak bílá pozice se hraje sama. Jezdec skočí na f5, bělopolný střelec na b3. Bílý pak také hrozí jednoduše sebrat kvalitu pomocí Jh4 a po ústupu věže na g5 přijde Se3. „GM Zagrebejnij“

25...Jxg4!? Pokud nechce být černý postupně umačkáán, pak nemá jinou šanci než se pokusit odůvodnit převod své věže na královské křídlo. Za cenu figury se pokouší otevřít cestičky k Anandovu králi a získat tak tolik potřebnou protihru.

26.fxg4 Dh4 27.Jf5 Dxd4 28.Dc3! Honba za dalším materiálem by se nemusela velmistř Aronjanovi vyplatit. Po **28.Je7+ Kh7 29.Jxg6 fxg6 30.De3 exd4 31.Vxd4 c5** s dalším

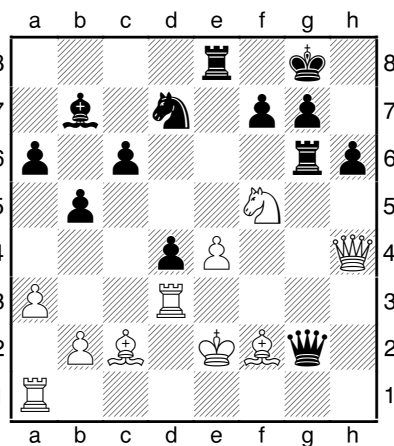


Mistr světa Viši Anand přijel do Linares ve špatné formě.

například **Vf3** nemusí být při hodnocení pozice věž navíc tím nehlavnějším argumentem.

28...Ve8 29.Dg3 Dh5 30.Dh4 Df3 31.Vd3! Opět nejsilnější pokračování.

31...Dg2+ 32.Ke2 exd4 [32...Vg4? 33.Vg3+-]



33.Vg3?? Po řadě nejpřesnějších tahů přehlídí indický velmistř poměrně jednoduchý obrat. Ten pak vede, bohužel pro něj, také k obratu toku věcí v partii. Správným a také vítězným pokračováním bylo **33.Vxd4!** Je5 (*Spásonosné není ani 33...Vg4 například pro 34.Je3 Vxh4 35.Jxg2 Vh2 36.Vxd7 Sc8 37.Vc7 Vxg2 38.Vg1*) **34.Vd8 Df3+ 35.Ke1 Vge6 36.Jd4+-**; Ndobrou cestou by opět bylo hladové **33.Je7+?!** když po **33...Vxe7 34.Dxe7 Vf6 35.Vf1 Dg4+ 36.Kd2**

c5 není na šachovnici vůbec nic jasného.

33...Vxg3 34.Dxg3 Snad lepší bylo **34.Jxg3 Je5 35.Dh1 Dxh1 36.Vxh1 c5 37.b4**, ale i zde již to není černý, kdo by stál hůře.

34...Vxe4+!! Tah, který mistr světa pravděpodobně přehléd, nebo nedoceníl. Počet pěšců za černou figuru se stane neúnosným a jakékoli naděje na iniciativu bílého jsou zjevně liché. Čeká jej boj o holé přežití, které se navíc nejeví jako příliš reálná alternativa.

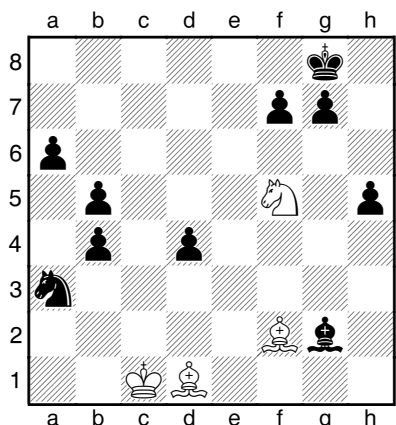
35.Kd2 Bílý má špatnou pozici také po **35.Sxe4 Dxe4+ 36.Kd2 Dxf5+-**

35...Vg4 36.Dxg2 Vxg2 37.Ke2 c5 38.Vg1 Je5 39.Vxg2 Sxg2 Určitě šance na remízu nepochybně má, ale bude k tomu pravděpodobně, jak již tomu tak v praktické hře bývá, určitá pomoc ze strany soupeře. „GM Zagrebelnij“

40.Kd2 Nepomáhá snaha o rozbití černého pěšcového řetězce pomocí **40.b4?**, protože velmistř Aronjan má k dispozici například variantu **40...Sf3+ 41.Kd2 Jc4+ 42.Kc1 Jxa3 43.bxc5 Jxc2 44.Kxc2 Se4+-** s vyhranou pozicí.

40...h5 41.b4 Jc4+ 42.Kc1 Jxa3 43.Sd1 cxb4 Velice pikantní situace, která není příliš často k vidění. Za obětovanou figur má

černý sedm pěšců zatímco jeho soupeři pěšci zcela chybí.



44.Sxh5 g6 45.Je7+ Kf8 46.Jxg6+ fxc6 47.Sxg6 Ke7 48.Sxd4 Ani dobrání čtyřech černých pěšců nemůže indickému šachistovi přinést záchranu. Na zbylé tři černé bojovníky již nestačí ani umění mistra světa.
48...Kd6 49.Sd3 Jc4 50.Sg7 a5 51.Se2 Se4 52.Sf6 a4 53.Sg7 Kd5 0-1

Výborně hraje prozatím i Ukrajinec Vasilij Ivančuk, který ovšem neuplatnil hned několik výhod a jediná vyhraná partie černými figurami v královské indické právě proti Levonu Aronjanovi nemůže prozatím znamenat více než dělení druhého místa. Naopak Magnus Carlsen není s dělením druhé příčky příliš spokojen, když se mu nepodařil podle jeho představ především vstup do turnaje. „V prvních kolech hrál Magnus s hodně velkým úsilím, ale při přemýšlení ztrácel na své tahy mnohem více času, než je u něho zvykem,“ říká Magnusův otec Henrik. „I tak v každé partii tvrdě bojoval, ale na to aby byl sám spokojen bylo v jeho hře příliš přehlédnutí.“ Zda se velmistru Carlsenovi podaří dotáhnout na vedoucí příčku, zda se zlepšší forma mistra světa Ananda, kterému patří prozatím



GM Levon Aronjan

až pátá příčka, či jestli bude Alexandru Griščukovi stačit jeho náskok k vítězství v turnaji, se dozvíme 7. března.

Václav Pech

Nové za staré - mimořádná nabídka při nákupu libovolných šachových potřeb na www.sachy.biz

ŠACHOVÉ HODINY ZDARMA !!!
za staré hodiny*

TURNAJOVÉ FIGURY ZDARMA !!!
za staré figurky*

ŠACHOVÁ KNÍŽKA ZDARMA !!!
za každý nákup nad 500,-*

*Podmínky akce:
Již při nákupu nad 500 Kč můžete získat knížku zdarma. Hodnota knížky závisí na velikosti nákupu.
Ke každému nákupu nad 3000Kč máte nárok vyměnit jednu sadu libovolně poškozených figurek za sadu soutěžních figurek zcela zdarma.
Ke každému nákupu nad 5000Kč máte nárok vyměnit jednu libovolně i poškozené šachové hodiny za nové zcela zdarma.
Akce je platná do 30.4.2009 nebo do vyprodání zásob. Přesné podmínky najdete na www.sachy.biz v sekci AKCE.

www.sachy.biz

Reprezentační šachová prodejna:
Osobní odběr objednávek z e-shopu:
Objednávky zásilková služba:

H.S.H. Computer s.r.o. Václavské náměstí 66, Praha 1, tel:224 920 146
H.S.H. Sport s.r.o., Radlická 462/19, Praha 5, tel:224 919 152
www.sachy.biz, tel. 724 170 260, 224 919 152, mail: info@sachy.biz

J A N S T A
K O S T K A
— & —
S P O L .



Advokátní kancelář Jansta, Kostka & spol.
svým klientům garantuje nejvyšší odbornou a profesionální úroveň
poskytovaných právních služeb.

Advokátní kancelář Jansta, Kostka & spol. patří mezi přední renomované advokátní kanceláře působící na českém advokátním trhu, která poskytuje svým klientům právní služby ve všech oblastech českého práva a práva Evropské unie, přičemž se zejména specializuje na oblast práva obchodních společností, práva veřejnoprávního sektoru a veřejných zakázek, práva nemovitostí, smluvní agendy, arbitráže, soudních sporů a vymáhání pohledávek.

Advokátní kancelář Jansta, Kostka & spol., Těšnov 1059/1, 110 00 Praha 1, Česká republika
tel.: (+420) 221 875 402-9 • fax: (+420) 221 875 401 • kancelar@jansta-kostka.cz • www.jansta-kostka.cz

LOKOMOTIVA PROJÍŽDÍ KRITICKÝM ÚSEKEM

pokračování ze strany 1

Důvody nový majitel nemusel uvádět, prostě chtěl, abychom užívané prostory vyklidili do týdne. Požádal jsem o možnost dohrát alespoň rozehrané soutěže, ale nebylo nám vyhověno a museli jsme činnost ukončit k poslednímu únoru letošního roku,“ řekl Šachovému týdeník předseda oddílu pan Jiří Vachek. „O důvodech mohu jen spekulovat,“ sděluje člen brněnského oddílu pan Jan Kalendovský. „Pokud vím, pan Daniel Šorm, který nás po sedm let bezplatně v Boby centru skvěle hostil, hotel prodal a nový majitel (Slovinec) okamžitě zrušil všechny podle něj nevýhodné smlouvy a hodlá samozřejmě na luxusních prostorách vydělávat. Náš klub navíc žádnou písemnou smlouvu s bývalým majitelem neměl. I manažer hotelu velmistr Pavel Blatný byl před několika dny zbaven funkce a snad sám dal výpověď. Podle předsedy klubu Jiřího Vachka jsme tedy ukončili veškeré šachové aktivity v Boby centru k 28. únoru. Materiál nám tam zatím deponují, dokud nenajdeme náhradní prostory.“

V současné době tak byl společně s dalšími funkcionáři a hráči oddílu postaven před celou řadu nelehkých úkolů. „Musíme najít náhradní prostory, ve kterých dohrajeme soutěže. Dalším úkolem bude najít prostory, ve kterých chceme pokračovat ve své činnosti, komentuje pan Vachek současné oddílové priority. V nelehké situaci přišel „Lokálce na pomoc také Městský výbor Šachového svazu v Brně jehož předseda vyzval soupeře Lokomotivy v městských soutěžích k pochopení jejich potíží. Prozatím všichni, kteří měli u nás hrát ve čtvrtek v městském přeboru, celkem čtyři družstva, souhlasili, že se utkání sehrají na jejich půdě,“

říká inženýr Vachek a dodává, že podobně korektně se zachovali i soupeři v I. lize a Krajském přeboru. „Všichni mají pochopení pro podstatně horší hrací podmínky, zejména vyšší hlučnost, v náhradních prostorách a neprotestovali, i když musím uznat, že bych se jim nedivil. Vzhledem k tomu, že domácí zápasy musíme často hrát v brněnských restauracích, musím často zdejší ‚štamgasty‘ prosit, aby se chovali tišeji, ale téměř vždy bez delšího než pětiminutového účinku.“

„Je třeba rychle najít náhradní prostory, ve kterých dohrajeme soutěže.“

Lokomotivu tedy čeká v lepším případě stěhování do nových, v tuto chvíli dosud neznámých prostorů, což pro její skalní hráči ovšem není principiálně nová věc. „Co já pamatuji, Lokálka se stěhovala nejmíň šestkrát,“ vzpomíná brněnský šachový historik Jan Kalendovský. „Naposledy ze Střední průmyslové školy stavební na Kudelově ulici do Boby centra. Ale předtím nás železničáři ‚vyhnali‘ z poměrně velké, ale v zimě špatně vytápěné místnosti na Rosické ulici u autobusového nádraží v Brně, protože jsme jim platili za nájem poměrně málo a oni to nabídli Vietnamcům jako sklad za mnohem větší peníze. Nakonec jsme zakotvili v nedalekém bufetu ‚U hasičů žízne‘, pár kroků od staré klubovny. Milý pan majitel, tuším pan Beneš, měl pro nás pochopení a na úterní a čtvrteční večery nám propůjčoval místnost, kam se mohlo vejít tak dvacet hráčů a která přes den sloužila jako privátní jídelna pro řidiče autobusů. V neděli jsme hrávali



Předseda oddílu Lokomotiva Brno Jiří Vachek

zápasy družstev i na jiných místech. Takže i to stěhování jsme zvládli v poklidu, jenom byl malý problém na toaletách, kde obsluha požadovala po šachistech, které neznala, pokaždé zaplacení pěti korun... Ale byl tam bufet, teplo a hráli jsme tam i Gargulákův memoriál a jiné turnaje. Mládež hrála ovšem z pochopitelných důvodů na Kudelově.“

Přestože má těžce zkoušený oddíl se slavnou extraligovou minulostí se stěhováním a hledáním jiných místností již zkušenosti, je současná situace, narozdíl od těch minulých, zcela odlišná. „Ano, dnes jsme skutečně v jiné, daleko složitější situaci,“ potvrzuje naše obavy Jan Kalendovský. „Současná Lokomotiva Brno má mnohem více členů. Je nás více než dvě stě sedmdesát. V Boby centru pořádala v krásném prostředí spoustu turnajů pro mládež i dospělé, Veletržní a Olexovy memoriály s mezinárodní účastí, zajišťovala akce i pro jiné kluby, pro JmŠS a šachové ústředí včetně finálového turnaje mistrovství republiky



Historik Jan Kalendovský

a prestižního Mitropa Cupu, různá školení, krajské konference, velmistrovské tréninky, sobotní rapidy a další akce. O tuto možnost jsme momentálně přišli nejenom my, ale celé Brno, potažmo jižní Morava.“ Dobrou zprávou je podle Jana Kalendovského to, že pánové Vachek a Točev již mají několik tipů, jak situaci řešit. V Brně je dost nevyužitých prostor, vhodných pro šachy, záleží ale na podmínkách, jakými jsou výše nájemného a třeba i možnost vybavení prostor stolkami a židlemi.“

V nepříjemné situaci vyjádřil oddílů podporu a nabídl pomoc i Jihomoravský krajský šachový svaz. Reálně ovšem můžeme Lokomotivě pomoci spíše převzetím již přidělených krajských soutěží nebo akceptováním úprav propozic,“ říká předseda JmKŠS David Ciprys, ale zároveň dodává: „Pro vlastní hledání nových prostor je rozhodující podpora z Magistrátu města Brna nebo městských částí.“ Tento směr jednání potvrzuje i pan Kalendovský, i když podotýká, že jeho vyjádření je pouze neoficiální, neboť není oddílovým funkcionářem. „Chystá tedy jednání jak s místostarostkou městské části Královo Pole, tak s vedoucím Brněnských veletrhů. Avšak

nepředbíhejme - v klubu je řada schopných členů a tak věřím, že zase brzy budeme ‚ve svém‘.“

Ohledně možnosti najít pro oddíl takové velikosti odpovídající prostory vládne u dotázaných prozatím poměrně rozdílná nálada. „Vzhledem k tomu, že Lokomotiva za bývalé reprezentační prostory na Bobycentru neplatila vůbec nic, je jasné, že pronájem každé podobné místnosti vyjde bratru na slušný balík. Takže, pokud se v dohledné době vůbec něco najde, bude to mnohem menší a podstatně dražší,“ soudí brněnský velmistr Tomáš Polák a ohledně dopadů „vykázání z ráje“ na brněnský šach říká: „Samozřejmě to je škoda pro celou brněnskou šachovou

*„Završuje se tím
celá jedna éra
brněnského šachu.“*

obec od letních festivalů, zápasů družstev, přeborů oddílů a turnajů v rapid šachu počínaje po tréninkové semináře a schůze všeho druhu konče. Završuje se tím celá jedna éra brněnského šachu.“ O něco optimističtější je Jan Kalendovský: „Já na tuto otázku zatím odpovědět neumím. Je možné, že se budeme muset uskrovnit, je možné, že pokud svaz zvedne, a na konferenci v Havlíčkově Brodě to prosadil (Návrh na zvýšení vkladů do soutěží nevyšel na konferenci podle vyjádření Petra Herejka ze strany ŠSČR, ale byl návrhem z pléna, který přítomní delegáti při hlasování schválili. pozn. redakce), ceny služeb a startovného v soutěžích, tak se podle předsedy Vachka přihlásíme jen do městského přeboru, kde se vklady snad ani nevybírají. Činnost klubu je nyní paralyzována, řada utkání se hraje v náhradních prostorách, nebo u soupeřů, pravidelně pořádané turnaje byly zrušeny, ale všichni věříme, že situaci zvládneme. Lokálka přežije

všechno!“ Optimističtější je mezinárodní mistr Petr Pisk, který v brněnském Bobycentru tradičně pořádá letní šachové festivaly. „Pevně věřím, že se Lokomotivě podaří najít odpovídající prostory. Brno je velké město se spoustou možností. Některé možné prostory se již objevily a tak jen držím palce, aby to klaplo a Lokomotiva mohla pokračovat dále.“ Petra jsme se zeptali na budoucnost tradičních brněnských šachových festivalů a ani zde není podle jeho slov vše ztraceno. „Ohledně tradičního festivalu Duras BVK Brno budeme iniciovat setkání s novými vlastníky a budeme sondovat možnosti uspořádání letošního festivalu v Hotelu Bobycentrum. Zároveň již více než týden sháníme případné jiné prostory.“ O podobě letošního ročníku festivalu se podle slov IM Piska rozhodně definitivně v nejbližších dnech.“ Věřím, že vše dopadne dobře a bude zachována podoba festivalu známá z minulých let.“



Organizátor mnohých akcí v Bobycentru Petr Pisk

Zdrojem neochvějného optimismu je pak předseda oddílu inženýr Vachek, který na závěr našeho rozhovoru říká: „Věřím, že najdeme důstojné prostory, a pokud a družstvo neseoustoupí, obsadíme všechny soutěže a já povedu dál klub, který svým obsažením soutěží patrně nemá v Evropě konkurenci.“

Václav Pech

pokračování ze strany 1

Dosáhnout a udržet takový stav se dá jediné radikálním zvýšení členských příspěvků. Věřit, že ze Szaky poteče více peněz, nebo že nějaký jiný předseda zajistí více sponzorů, je naivní. Třem navrženým variantám na zvýšení příspěvků, které v Havlíčkově Brodě minulý týden Vlastimil Sejkora a Jindřich Papay prosazovali (a z nichž nakonec nebyl schválen ani jeden), je třeba v tomto světle vytknout jeden zásadní nedostatek. Všechny navržené varianty příspěvků byly příliš nízké. Žádný z šachistů se nediví, že například za startovné v devítidenním openu má zaplatit tisíc korun. Proč by stejnou částku nemohl zaplatit i jako členský poplatek ŠSČR, který pro něj organizuje dlouhodobé soutěže družstev, stejně jako přebory jednotlivců? Líbí se nám, když naši reprezentanti uspějí na nějakém zahraničním turnaji. Na domácím mistrovství chceme vidět českou špičku. Přejeme si, aby šachy byly více vidět v médiích. To všechno stojí peníze. Zjevně nepopulární, ale realistický návrh tedy zní: roční členské poplatky zvýšit na 1000 Kč u výdělečně činných a na 300 Kč u dětí a důchodců.

Pavel Matocha

1. ČESKÁ LIGA VÝCHOD

REAKCE NA PŘELOŽENÍ ZÁPASU PORUBA-KARVINÁ

„Neschválení přeložení ligového zápasu“ bych trochu upřesnil. Podle Rozpisu soutěže má družstvo právo žádat o přeložení na losovací schůzi nebo alespoň dva měsíce předem. Lhůta má chránit soupeře. Že někdo z mého družstva může reprezentovat na akci, jejíž termín je znám rok dopředu, můžu alespoň přibližně předpokládat, soupeř to předpokládat nemusí a všichni víme, jak nesnadné je najít jakýkoliv náhradní termín, nota bene na poslední chvíli. Nominace na MČR se provádí podle ELA k 1. 1. 2009 – tady se lhůta skutečně stihnout nedala. Ovšem mám-li ve družstvu dva velmistry, kteří oba hráli MČR v předcházejícím roce, asi bych měl možnou kolizi předpokládat. Bohužel si zastupci Poruby vzpomněli skutečně na poslední chvíli. Ačkoliv Pavel Chrz jako zastupující předseda STK udělal maximum pro odklad zápasu, soupeř z Karviné přeložení jednoznačně odmítl. Na výběr byly dvě možnosti. Přeložení nařídil, přestože nebyl splněn

požadavek pro změnu termínu, a Karvinou případně zkontumovat, přestože se striktně držela řádů. Nebo trvat na původním termínu, protože Poruba mohla účast svých velmistřů na MČR předpokládat. Jen pro úplnost.

Pro odložení zápasu musí jít o kolizi nejméně dvou hráčů základní sestavy.

Zatímco Robert Cvek hraje za Porubu pravidelně, Petr Velička hrál v předchozích 7 kolech jen dvakrát. Termíny jsou prostě úzkoprofilové zboží, nejsou k mání každoročně a pravděpodobně ani nikdy nebudou :-)) Jinak pro oba velmistry palec nahoru za fyziku. Já jsem jen o něco kratší otočku za volantem po zasněžených silnicích vyzkoušel na vlastní kůži (včetně hodin na Vysočině) a měl jsem toho docela dost.

*David Ciprys,
předseda Jihomoravského
šachového svazu*

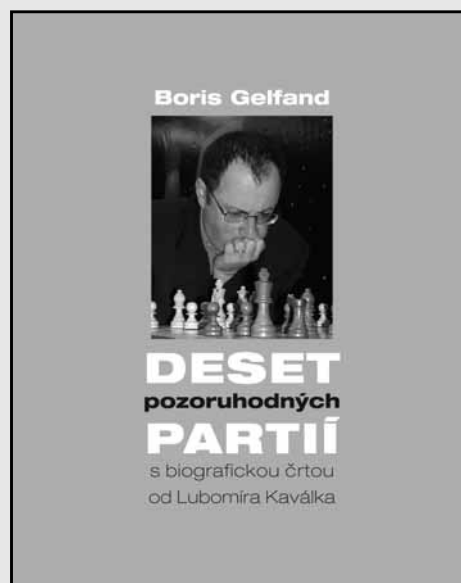
BORIS GELFAND: DESET POZORUHODNÝCH PARTIÍ

vydala Pražská šachová společnost, Praha 2006

Knihu deseti podrobně komentovaných partií izraelsko-běloruského šachisty Borise Gelfanda, doplněnou o krásný portrét tohoto hráče od velmistra Lubomíra Kaválka, si můžete objednat na dobírku na adrese:

PRAZSKA.SACHOVA@GMAIL.COM

Cena: 148 Kč plus poštovné



KALENDÁRIUM

28. 2. - 7. 3. 2009

Cappelle La Grande (Francie). 25. ročník mezinárodního turnaje s tradičně kvalitní účastí. Švýcarský systém, 9 kol klasickým tempem.

J. C. Templeur

tel. :33/254840835

sylvie.templeur@gmail.com

www.cappelle-chess.fr

5. -19. 3. 2009

Budva (Černá Hora). **Mistrovství Evropy jednotlivců** v šachu. Švýcarský systém na 11 kol tempem 90 minut na 40 tahů a 30 minut na dohrání partie s přídatkem 30 sekund za každý provedený tah.
www.eurobudva2009.com

7. 3. 2009

Písek. **Putovní pohár starosta Písku**. Švýcarský systém na 9 kol s tempem hry 2 x 20 minut.

Ing. Josef Stredák

Jablonského 392, 397 01 Písek.

tel. : 777 769 501

j.stredak@seznam.cz

7. - 14. 3. 2009

Kouty pod Desnou. **Mistrovství České republiky mládeže**. Turnaje v kategoriích H10-H16 a D10-D16 + dva otevřené turnaje.

Ing. Zdeněk Fiala

chess.svetla@seznam.cz

7. -17. 3. 2009

Budapešť (Maďarsko). **First Saturday**. Další ze série uzavřených turnajů s možností splnění norem velmistra a mezinárodního mistra. Tempo hry 120 minut na partii s přídatkem třiceti sekund za každý provedený tah.

Nagy László

tel. /fax: (36-1)-263-2859

mobil:(36)-30-230-1914

firstsat@hu.inter.net

www.firstsaturday.hu

7. -21. 3. 2009

Petrohrad (Rusko). **Mistrovství Evropy žen**. Švýcarský systém na 11 kol tempem 90 minut na 40 tahů a 30 minut na dohrání partie s přídatkem 30 sekund za každý provedený tah.

Vladimir Bykov

tel. : +7 903 098 39 44

wiecc@yahoo.com

wiecc2009.com

8. 3. 1942

V New Yorku umírá ve věku třetí mistr světa v šachu a jeden z nejznámějších šachistů historie královské hry **José Raul Capablanca**.

9. 3. 1943

Do roka a do dne po úmrtí třetího mistra světa se v Chicagu narodil v pořadí jedenáctý světový šampion, **Robert James Fischer**.

13-15. 3. 2009

Bergamo (Itálie). **Torneo Internazionale Bergamo 2009**. Tři turnaje s rozřazením hráčů podle jejich ratingu. Švýcarský systém na 5 kol s tempem :100 min na partii s přídatkem 30 sekund za každý provedený tah.

Punto Esclamativo ASD

circolo@puntoesclamativo.org

www.puntoesclamativo.org

14. 3. 1961

V belgickém Anvers zemřel jeden z nejlepších šachistů meziválečného období velmistr **Akiba Rubinstein**.

15. 3. 1975

V den výročí zahájení hned pěti zápasů o titul mistra světa mezi Laskerem a Steinitzem (1894), Capablancou a Laskerem (1921), Botvinnikem a Bronštejnem (1951) a obou zápasů Botvinnika s Talem

(1960 a 1961) se narodil exmistr světa FIDE a současná jednička na světovém ratingovém žebříčku **Veselin Topalov**.

17. 3. 1974

Třicáté páté narozeniny oslaví český velmistr, přeborník České republiky z roku 2003 **Miloš Jirovský**.

18. 3. 1969

Před čtyřiceti lety se v ukrajinské obci Berezhany narodil současný světový hráč číslo čtyři, velmistr **Vasilij Ivančuk**.

20-28. 3. 2009

Budapešť (Maďarsko). **25th Budapest Spring Festival**. Švýcarský systém na 9 kol s časovou kontrolou 120minut na partii s přídatkem 30 sekund. za každý provedený tah.

Laszlo Nagy

tel. : 36-30-230-1914

firstsat@hu.inter.net

www.firstsaturday.hu

21-22. 3. 2009

Závěrečné dvojkolo **Extraligy České republiky**. V sobotním kole se utkají ŠK Mahrla Praha - ŠK Zikuda Turnov; TJ Bohemians Praha - 1. Novoborský ŠK; Beskydská šachová škola Frýdek-Místek - ŠK SK Zlín; ŠK GEOFIN Ostrava - A64 VALOZ Grygov; TŽ Třinec A - RC Sport Pardubice a TŽ Třinec B - Space“ Poštovní spořitelna“. B neděli pak kromě šlágru letošní sezóny, zápasu ŠK Mahrla Praha - 1. Novoborský ŠK proběhnou utkání ŠK Zikuda Turnov - TJ Bohemians Praha; A64 VALOZ Grygov - Beskydská šachová škola Frýdek-Místek; ŠK SK Zlín - ŠK GEOFIN Ostrava; Space“ Poštovní spořitelna“ - TŽ Třinec A a RC Sport Pardubice - TŽ Třinec B.

Šachový týdeník

vydavatel: občanské sdružení Pražská šachová společnost, Sudoměřská 8, Praha 3 • prazska.sachova@gmail.com

šéfredaktor: Pavel Matocha (tel: 603 861 533, e-mail: pavel.matocha@gmail.com)

výkonný redaktor: Václav Pech (tel: 777 275 621, e-mail: vasek.pech@gmail.com)

sazba a grafická úprava: Jan Reich (e-mail: honza.reich@gmail.com)

editor čísla: Petr Boleslav • jazykový korektor: Jan Mácha