

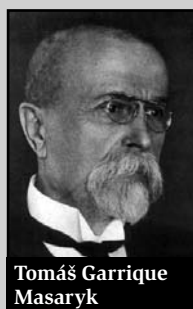
ŠACHOVÝ TÝDENÍK

VYDÁVÁ OBČANSKÉ SDRUŽENÍ PRAŽSKÁ ŠACHOVÁ SPOLEČNOST

1. DUBNA 2010 ROČNÍK IV. ČÍSLO 13

BLOGY

GÉNIOVÉ MIMO ZÁKON



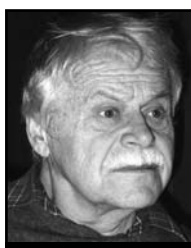
Tomáš Garrigue Masaryk

Řady bloggerů na stránkách praguechess.cz rozšířil minulý týden Pavel Matocha, a to úvahou o talentovaných jedincích, kteří jsou

„Bohem obdarováni“. „Ukazuje, že všechno nelze upoceně vydržet, že jsou věci mezi nebem a zemí.“ Každá mince má ale dvě strany: příběhy o zázračných talentech už zamlčují to, že je třeba nejprve poznat pravidla a zákonitosti a teprve pak je lze rozumně porušovat.

Vítězslav Houška pokračuje v mapování vztahu velkých osobností k šachu; tentokrát se dočtete, jaký měl k šachu vztah Tomáš Garrigue Masaryk a jak dopadly jeho partie s Tolstým. Vlastimil Chládek píše o městě duchů - Dubaji. Pod jeho článkem se rozvíjí zajímavá diskuse; diskutující pod přezdívkou Ancien píše: „Ten umělý svět přece myslícímu člověku neposkytne žádnou skutečnou radost z dobrodružství a poznání... Já myslím, že je to ukázka zpupné spekulace na lidskou hloupost, na stádnost zmanipulovaného davu bohatších turistů. A skončí tak, jak se příznačně jmenoval hotel, ve kterém jsi bydlel: jako Atlantida.“

SOUTĚŽTE S HORTEM



Vlastimil Hort

Věděli jste, že již v roce 1895 byl v Londýně založen první výhradně ženský šachový spolek? A že již v roce 1860 se objevila kniha „ABC of Chess“, jejíž autorkou byla žena Lady H. I. Cookeové? Legendární velmistr Vlastimil Hort připravil kvíz z historie ženského šachu a bude jej sám moderovat v pátek 23. 4. od 16.00 v Michnově paláci v Praze. Přihlásit se může každý (e-mailem: pavel.matocha@gmail.com), soutěžit o hodnotné ceny od Pražské šachové společnosti budou první čtyři přihlášení. Po kvízu velmistra Horta budete moci v Michnově paláci sledovat zápas nejlepší šachistky světa Judity Polgárové s nejlepším českým šachistou Davidem Navarou.

JESSICA SIMPSONOVÁ ZA ŠACHOVNICÍ



Jessica Simpson

Chtěli byste vědět, co spolu na schůzkách dělají rocker Billy Corgan se svou přítelkyní, herečkou Jessicou Simpsonovou? Samozřejmě, že hrají šachy. Jessica začala šachy hrát pod Corganovým vlivem: „Billy jednoduše rád sdílí se svými láskami i svoje koníčky,“ tvrdí zdroj z okolí páru. Šachové partie se prý staly pravidelnou součástí jejich schůzek. „Billy Jessicu šachy naučil a byl velice překvapen, jak rychle udělala velké pokroky. Dnes ho již Jessica může porazit,“ říká ve všech zprávách citovaný nejmenovaný zdroj. Zdá se, že se šachy dostávají v Hollywoodu do módy: Také dívčí idol Leonardo di Caprio strávil večer s kamarády hráním šachu.

DAVID NAVARA SLAVÍ ČTVRT STOLETÍ

STÁLE MÁ CHUŤ PORÁŽET

Nebývá zvykem věnovat medailon někomu, kdo slaví teprve své pětadvacáté narozeniny. Pokud to tedy není (už od roku 2003) zrovna nejlepší český šachista...

Čeho si David Navara ve své dosavadní kariéře cení? „Zmínil bych třeba mistrovství Evropy družstev nebo šachovou olympiádu v roce 2006,“ říká David. Co se týká individuálních úspěchů, je třeba připomenout dělené první místo na rapid turnaji Chess Classic v Mohuči 2007. „Tři kola před koncem jsem neočekával své vítězství, kolo před koncem jsem ho měl jisté,“ vzpomíná.

Pokračování na straně 9



I mimo šachovnici chce David stále něco porážet.

ZESNULI JELENA TAIROVOVÁ...



Jelena Tairova
foto: Chessbase

Ruskem v uplynulém týdnu obcházela smrt, bohužel i mezi šachisty. Její obětí se stala teprve osmnáctiletá držitelka titulů ženské velmistryně a mužského mezinárodního mistra Jelena Tairovová. Titul WGM získala již ve čtrnácti letech, na titul IM dosáhla o rok později. Ve svém krátkém životě se stačila stát juniorskou mistryní Evropy a v roce 2006 také ruskou šampiónkou do dvaceti let. Mladé Jeleně se stala osudnou rakovina.

... A JINDŘICH TRAPL



Jindřich Trapl

Smutná zpráva přišla také z Teplic. V pondělí ve věku 68 let zemřel mezinárodní mistr Jindřich Trapl. Ve své bohaté kariéře získal

titul mistra světa v kategorii vysoškolských týmů i mistra Evropy seniorských družstev. Naposledy nás reprezentoval letos v Drážďanech na seniorském mistrovství Evropy družstev. Břetislav Modr (www.sachinfo.cz) píše: „Je to zpráva o to smutnější, neboť Jindra Trapl patřil mezi nejen nejslavnější šachisty, ale i mezi nejslavnější lidi a džentlmeny, které jsem kdy znal. Všichni na něj budou vzpomínat jen v tom nejlepším.“

DANAILOV EVROPSKÝM PREZIDENTEM?



Silvio Danailov

Nejen post prezidenta FIDE bude v letošním roce předmětem volebního zápolení. Nový kandidát se objevil i na post šéfa Evropské šachové unie (ECU). Zájem má manažer Veselina Topalova, mezinárodní mistr Silvio Danailov. „ECU je

respektovanou organizací a má velký potenciál už proto, že má čtyřiapadesát členských států,“ komentuje Danailov důvody své kandidatury. Za hlavního konkurenta Danailov považuje představitele turecké asociace Aliho Nihata Yaziciho. „Yazici má velice silnou lobby. Bojovat s ním je pro mě velká výzva,“ konstatuje bulharský manažer.

POŠTORNÁ PŘEBORNÍKEM V BLESKU

Tatran Poštorná zvítězil v přeboru Jihomoravského kraje v bleskovém šachu čtyřčlenných družstev. Družstvo ve složení Ondřej Nepomucký, Martin Cypris, David Cypris a Tomáš Vrzal na své soupeře v olympijském hodnocení získalo náskok plných osmi bodů. Stříbrné medaile zůstaly v pořádajícím oddíle z Tetčic, pro bronz si „na venkov“ přijeli olejáři z brněnské Bystřice. Kompletní výsledky klání, kterého se zúčastnilo deset týmů, jsou k nahlédnutí na adrese chess-results.com

UMĚNÍ ŠACHU THE ART OF CHESS

1 / 4 – 28 / 6 / 2010

DOX

Centre
for Contemporary
Art



Poupětova 1, Praha 7, www.doxprague.org

Barbara Kruger © Courtesy of RSA Ltd, London and Lehman Agutaine Gallery, New York

Partner: Centre DOK / Partners of DOX Centre



MINISTERSTVO
KULTURY

techo

Mediální partner: Centre DOK / Media Partner of DOX Centre

Partner výtahů / Exhibition partner

HOSPODÁRSKÉ NOVINY



ČEZ CHESS TROPHY 2010

GENERÁLNÍ PARTNER



SKUPINA ČEZ



www.praguechess.cz

**nejlepší šachistka světa
JUDITA POLGÁROVÁ**

vs.

**nejlepší český šachista
DAVID NAVARA**

**22. - 24. dubna
v Michnově paláci
v Praze**

(vstup přes hotel Kampa,
Všehrdova 16)

Šachový zápas velmistrů
na 8 partií v rapid šachu začíná
každý den od 16:00 přednáškami
legendárních velmistrů Vlastimila Horta
a Lubomira Kaválka.

Pořádá Pražská šachová společnost, na jejímž webu
www.praguechess.cz
najdete podrobný program a další informace.



VASILIJ SMYSLOV

ODEŠEL JEDEN Z VYVOLENÝCH

Není mnoho těch, kdo v dějinách šachu dosáhli na nejvyšší titul. V sobotu 27. března ve věku osmdesáti devíti let zemřel nejstarší ze žijících, v pořadí sedmý mistr světa Vasilij Vasiljevič Smyslov.

Vasilije Smyslova jsem bohužel osobně nepoznal, alespoň částečně jsem však obeznámen s jeho šachovou tvorbou, díky které si velmistr Smyslov získal na celém světě spousty fanoušků. „Často si přehrávám Smyslovovy partie,“ říkal mi nedávno můj kamarád z mládeže, dnes úspěšný podnikatel Jan Michálek. Důvod? „Člověče, Smyslov uměl nádherně ukládat figury, tvořit plány a byl neskutečně dobrý koncovkář. A to všechno mě hrozně baví a vždycky se z jeho partií poučím. Na jednu partii mi stačí půlhodinka.“ Smyslov byl mistrem světa v době, která byla bohatá na velké šachové osobnosti a naopak prostá hrubé počítačové síly. „Abyste mohli pochopit moji šachovou, ale také životní filozofii, musíte pochopit, co mě na šachu nejvíce fascinuje. Je to vždy přítomný shluk idejí, v rámci něhož pak hraje prim hledání podstaty věci a harmonie,“ řekl o své tvorbě a lásce k šachu Vasilij Smyslov.

Smyslov patřil k těm hráčům, kteří nebrali své soupeře jako nepřátele. To jej ostře odlišovalo třeba od velkého rivala Michaila Botvinnika, se kterým sehrál hned tři zápasy o nejvyšší titul. „Pochopil jsem, že hraji lépe a úspěšněji, když o soupeři přemýšlím jako o partnerovi, se kterým se společnými silami podílíme na tvorbě šachového umění,“ říkal. Z jeho sympatického přístupu by se mohli poučit mnozí šachisté od nás „drapáleků“ z krajských přeborů až po borce z nejvyšších pater šachové pyramidy.

Kromě královské hry, která Smyslovovi přinesla mnoho úspěchů a jistě mu zachová i po jeho



Vasilij Smyslov

odchodu velkou slávu, byl Vasilij Smyslov také vynikajícím pěvcem. „Víte, Portisch zpívá pěkně,“ řekl mi před lety v Karlových Varech na krátkém operním recitálu maďarského velmistra nejstarší žijící držitel velmistrovského titulu André Lilienthal. A se smíchem dodal: „Smyslov je ale mnohem lepší, jenom to prosím Portischovi neříkejte.“ Je pravděpodobné, že by se Smyslov mohl svým hlasem živit, ale on sám podobné spekulace o umělecké kariéře odmítal. „Člověku se jenom zdá, že je to on, kdo si ve svém životě něco vybírá. Ve skutečnosti hraje hlavní roli osud.“ A osudem velmistra Smyslova bylo hrát šachy a probíjet se v nich až na vrchol.

Sedmý mistr světa věřil, že smrtí a koncem pozemského života vše nekončí a že existují síly, které řídí běh světa. „Co vás na tom překvapuje? Pro mě je to naprosto zřejmé, stejně jako to, že konec pozemské existence není koncem úplným,“ říkal. Společně s ním doufám, že je to pravda a že doba, ve které Smyslov porážel nejlepší hráče světa s odchodem svých kořefejů, nikdy nezmizí.

Václav Pech

ŠACHOVÝ TÝDENÍK



**CHCETE DOSTÁVAT
ŠACHOVÝ TÝDENÍK
KAŽDÝ ČTVRTEK
ZDARMA DO SVÉ
E-MAILOVÉ SCHRÁNKY?**

**STAČÍ SE
ZAREGISTROVAT NA
www.praguechess.cz**



**VYDÁVÁ OBČANSKÉ SDRUŽENÍ
PRAŽSKÁ ŠACHOVÁ SPOLEČNOST**

VÍCEBOJ SKONČIL NEROZHODNĚ

Nejzdatnějšími šachovými „vícebojaři“ na pobřeží Francouzské riviéry byli velmistři Vasilij Ivančuk a Magnus Carlsen. Po více než čtrnáctidenním zápění ve hře naslepo a rapid šachu předstihli zbytek světové špičky, mezi níž chyběli pouze účastníci blížícího se zápasu o titul mistra světa, o jeden a půl bodu. Třetí příčku obsadil díky vyrovnaným výkonům ruský velmistr Vladimír Kramnik.

„Nepočítali jsme s tím, že budeme mít dva vítěze, a tak pro ně máme pouze jeden pohár, který rozdělíme mezi Magnuse a Vasilije,“ musel na slavnostním zakončení přiznat turnajový direktor. Divácky patřil letošní ročník turnaje k těm nejvděčnějším: Chyběly nudné remízy a boj o prvenství probíhal až do konce. Divácký dojem potvrzují oba vítězové. „Turnaj to byl mimořádně náročný,“ soudí po skončení bojů velmistr Ivančuk. „Prakticky v každé partii se tvrdě bojovalo a od nás všech to vyžadovalo mimořádnou vůli a koncentraci,“ říká. Ivančuk zároveň nešetřil chválou pořadatelů i rozhodčích. S tím souhlasil i Magnus Carlsen, který dodal: „Chtěl by také poděkovat svým soupeřům, a to ne pouze těm, které jsem porazil, ale pochopitelně také těm, kteří porazili mě,“ prohlásil s úsměvem nositel nejvyššího ratingu planety.

Vstup do turnaje se výborně povedl oběma Ukrajinčům. Vasilij Ivančuk vyhrál obě partie proti Carlsenovi a Ruslan Ponomarjov porazil vítěze Světového poháru Borise Gelfanda. „Byla to pro mě taková malá pomsta,“ připomněl Ponomarjov svou prohru s Gelfandem ve finále Světového poháru. Poté se ovšem cestu obou Ukrajinců diametrálně rozešly. Zatímco Ivančuk přední pozice turnajové

tabulky neopustil, Ponomarjov se zbytkem turnaje spíše protrápil.

Úvodní porážka s Magnusem Carlsenem nijak neotřásla, spíše jej zdravě „nakopla“. „Prohrát s nulou s Ivančukem, to byl absolutně příšerný start. V partii naslepo jsem po netradičním zahájení udělal závažnou chybu ještě před desátým tahem a korunoval to hrubkou v tahu jedenatřicátém.“ Carlsen přiznal, že byl v tak špatné formě, že se mu při partii naslepo dokonce popletly soupeřovy figury: na šachovnici „viděl“ dva Ivančukovy pěšce místo tří. „Naštěstí přede mnou bylo ještě dalších dvacet partií a tam se mně již začalo dařit. Což pocítil hned v následujícím kole v posledních turnajích nepříteli dobře hrající Levon Aronjan, je muž Magnus nedovolil ani půlku.

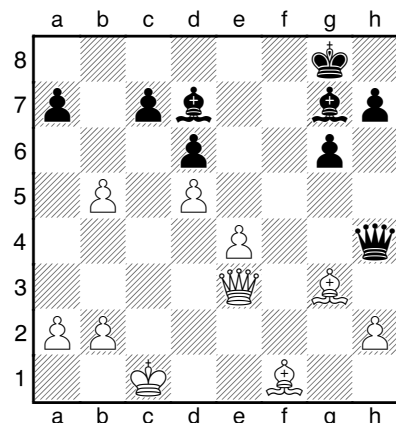
Závody mezi Ivančukem a Carlsenem trvaly za soustavného střídání na čele turnaje až do posledního kola, ve kterém norský mladík narazil na naslepo famózního Alexandra Griščuka a před Vasilijem Ivančukem stál vítěz Světového poháru Boris Gelfand. Magnus Carlsen měl na špici půlbodový

náskok, ale o výhodu jej připravilo tragické přehlédnutí v partii naslepo.

ALEXANDR GRIŠČUK (2756) - MAGNUS CARLSEN (2813)

Královská indická obrana [E70]
Nice 2010, Hra naslepo

1.d4 Jf6 2.c4 g6 3.Jc3 Sg7 4.e4 d6 5.Sg5 0-0 6.Dd2 Ja6 7.Sd3 e5 8.d5 De8 9.Jge2 Jh5 10.f3 f5 11.0-0-0 Jc5 12.Sc2 Sd7 13.Vde1 fxe4 14.Jxe4 Jxe4 15.fxe4 b5 16.cxb5 Vf2 17.Vhg1 Jf4 18.De3 Vxg2 19.Jxf4 exf4 20.Sxf4 Vxg1 21.Vxg1 De7 22.Sd3 Vf8 23.Vf1 Dh4 24.Sg3 Vxf1+ 25.Sxf1



25...Dxe4?? I TOP velmistři jsou jenom lidé a Magnus to svým tahem



Alexandr Griščuk - Magnus Carlsen

přesvědčivě potvrzuje. Bohužel pro něho se jedná o přehlédnutí osudové.

26.Dxe4 1-0

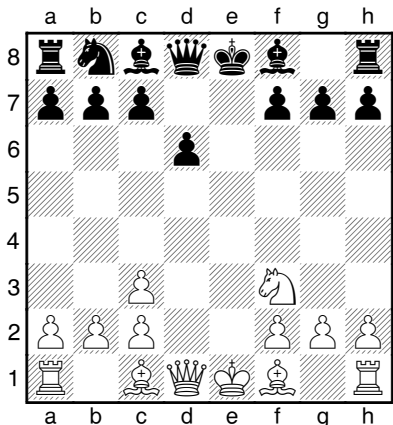
Po Carlsenově vzdání ukončil první partii černými také ukrajinský velmistr, který svoji hru rychle převedl do remízového přístavu. Rozhodovalo se tedy v posledních partiích hraných tempem rapid šachu. Ivančuk v nejhezčí partii turnaje rozdrtil Borise Gelfanda s jeho korunou zbraní – Ruskou obranou.

VASILIJ IVANČUK (2748) - BORIS GELFAND (2750)

Ruská obrana [C42]

Nice 2010, Rapid šach

1.e4 e5 2.Jf3 Jf6 3.Jxe5 d6 4.Jf3 Jxe4 5.Jc3 Jxc3 6.dxc3 Vasilij Ivančuk volí variantu, která by mohla být nebezpečnou zbraní proti Ruské zejména v rukách útočných hráčů. Narychlo mě napadá hned několik důvodů, proč k této na první pohled jednoduché zbraní sáhnout. Předně máte po ruce možnost, jak se vyhnout teoretickým červem prolezlým variantám, které je těžké pokořit i s posledními deseti čísly Informátoru v hlavě. Zároveň dává poměrně jednoduchou strategii hry: někde postavit černopolného střelce (nabízí se e3 nebo f4) zahrát Dd2, a po velké rošádě tahem h2-h4 spustit „hurá útok“ proti případné malé rošádě černého. Nevýhoda? Při správné hře černého ani tady, stejně jako jinde, toho bílý moc nemá. Ostatně je to Ruská...



6...Se7 7.Se3 Umístění střelce je věcí vkusu a aktuální módy. Tah

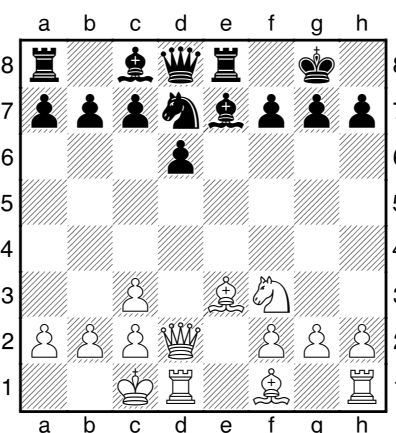


Tady ještě Boris netušil, jaká pohroma přijde.

v partii i pokračování 7.Sf4 má dostatek příznivců a univerzálové a třeba Alexej Širov či Viši Anand hrají jednoduše obojí.

7...0-0 Černý volí vědomě ostřejší pokračování, když uklízí svého krále po své levici. Bílého přímo vyzývá k opačné rošádě s následnými pro diváka atraktivními křídelnými útoky. Černého však k malé rošádě nic nenutí, může například po Jc6, Sg4 (e6,f5), Dd7 zahrát 0-0-0, což vede ke klidnější hře. Boris Gelfand ve svých partiích obecně preferuje hru s opačnými rošádami. Svého času Gelfand po 7...Jd7 8.Dd2 Je5 9.0-0-0 0-0 remizoval jak s mistrem světa Anandem, tak třeba s Péterem Lékó. Po 10.h4 (*Peter Lékó v Mexico City 2007 zvolil 10.h3 a po 10...Jxf3 11.gxf3 Sf5 12.h4 Ve8 13.h5 Sf6 14.Vg1 byly jeho vyhlídky na úspěch o něco reálnější.*) 10...Ve8 11.h5 Sf6 12.Jh2?! (12.h6!?!s nejasnou pozicí.) 12...h6 13.Se2 Se6 14.f4 Jc4 stojí černý dobře (Anand, V. (2792) - Gelfand, B. (2733), Mexico City 2007). Nadlouho rošoval například velmistr Belov proti Viktorovi Bologanovi. Po 7...Jc6 8.Dd2 Se6 9.0-0-0 Dd7 10.Kb1 a6 11.h3 h6 12.g4 0-0-0 13.Sg2 g5 14.Jd4 Jxd4 15.Dxd4 c5 16.Dd2 Sf6 17.f4 měl bílý malou výhodu (Bologan, V. (2636) - Belov, V. (2586), Soči 2007).

8.Dd2 Jd7 9.0-0-0 Ve8

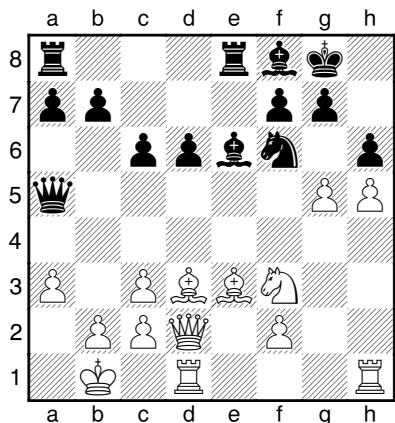


10.h4 Postup pěšce „h“ se jednoduše hodí. Pokud černý nenechá bílého odvážlivce dojít až na h6, bude muset sám postoupit svým krajním pěšcem a to vytvoří možnost otevření sloupce „g“ nástupem g2-g4-g5. Pěšec na h4 také vytváří předpolí na g5 pro jezdce, pokud by se mu chtělo zatoulat se na pastviny poblíž černé královské pevnosti.

10...c6 11.Kb1 V partii dvou Kateřin pokračovala ta ruská tahem 11.c4, ale po 11...Jc5 12.Sd3 Jxd3+ 13.Dxd3 Da5 nestála její ukrajinská jmenovkyně o nic hůře (Korbutová, Jekaterina (2443) - Lahnová, Kateryna (2459), Kemer 2007). 11...Da5 12.h5 h6 13.Sd3 Sf8 Na 13...Je5 14.Jxe5 dxe5 následuje 15.De2! (Na okamžité 15.f3 by mohlo vadit 15...Se6 16.a3 Vad8 s vazbou bílé dámy po „d“ sloupci, když 17.g4 narazí na 17...Sxa3 18.bxa3 Dxa3 19.c4 Sxc4 s výhodou černého.) 15...Se6 (15...b5 16.Sd2 Dc7 17.g4 Se6 18.De4±) 16.Sc4 Sxc4 17.Dxc4 s dalším Dc4-g4 a iniciativou bílého na

královském křídle.) 13...Jf6? 14.Sxh6 gxf6 15.Dxh6 s hrozbami Vh1-h3 se smrtící myšlenkou Vg3 (po braní na h3 a dobrání pěšcem vadí Vg1+) nebo Vde1 s následným Vxe7 15...Sg4 16.Vde1 Dd5 17.Ve3+-.

14.g4 Jf6 15.g5 Se6 Otevření křídla je kooperativní, po 15...hxg5 16.Jxg5 Jg4 po 17.h6 Jxh6 18.Vxh6 gxf6 19.b4 Dc7 20.Sd4+- bílý musí vyhrát. **16.a3**



16...Jg4?! Snad bylo lepší posunout dámu do centra ihned. Po 16...Dd5 17.c4 (rozdíl oproti partii je vidět po 17.De2 Da2+ 18.Kc1, kde najde černý jezdec lepší pole na d5 a lepší vyhlídky v boji proti soupeřovi králi má již černý.) 17...Dxf3 18.gxf6 Dxf6 19.Sd4 Df3 20.Vdgl Sg4 hovoří bílé figury zaměřené na černý královský budoár ve prospěch svého pána, ale bílý bude muset ještě leccos dokazovat.

17.gxf6 Dd5 Černý staví proti nástupu bílé pěchoty na královském křídle figurový tlak na dámském křídle, ale ukáže se, že jedna, maximálně dvě černé figury nemohou bílému králi smrtelně ublížit.

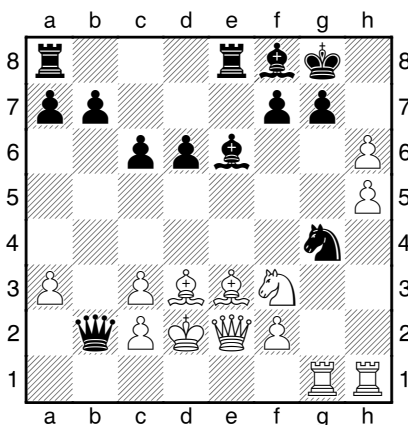
18.De2! Da2+ 19.Kc1 Da1+ Pokračování 19...Jxh6 20.Sxh6 gxf6 21.Vhg1+ Sg7 22.De4 prostě musí



Alexandr Griščuk

být někde prohrané, nezávisle na tom, co si myslí nějaký stroj. Nejde dobře ani druhé braní 19...gxf6. Po 20.Vhg1 Sg7 (20...f5 21.Jd4+-) 21.Jd4 s hrozbou vzetí na e6 a následně také na g4 21...Jxe3 22.Dxe3 Kf8 23.Dg3 Se5 24.Jxe6+ Dxe6 25.f4 Sf6 26.Vde1+- bojuje černý za ztracenou věc.

20.Kd2 Dxb2 21.Vdg1



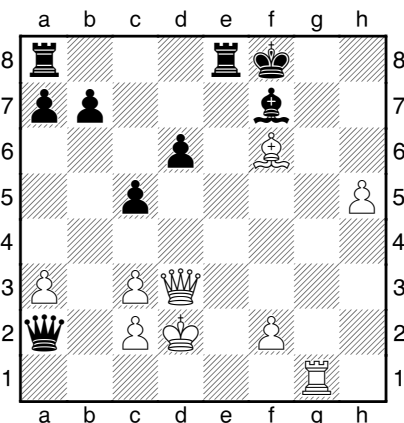
21...Sd7 Fritz byl zprvu nadšen z 21...c5, ale pod tíhou argumentů začínajících tahem 22.Jg5 byl nucen přiznat, že zde černému pšenka nepokvete. Po 22...Jxh6 (Nelze 22...c4 23.Vxg4 cxd3 (23...Sxg4

24.h7+) 24.Dxd3 f5 25.Jxe6 Vxe6 26.Dd5 Vae8 27.Vg6) 23.Jxe6 Vxe6 24.Vb1 Dxa3 25.Va1 Db2 26.Vhb1 odchyťává dámu.

22.Vxg4 Sxg4 23.Jg5 Se6 23...Sxe2?? 24.h7+ Kh8 25.Jxf7 mat.

24.Sd4 S podlou hrozbou Dxe6 h7+ a Jf7 mat.

24...Da2 25.Vg1 c5 Vede přímo k vynucenému matu. Na 25...Sf5 vyhrává 26.Df3, na 25...f6 zase třeba 26.Sh7+ Kh8 27.hxg7+ Sxg7 28.h6 fxf6 29.hxg7+ Kxh7 30.Df3. **26.Sh7+ Kh8 27.hxg7+ Sxg7 28.Jxf7+ Sxf7 29.Sxg7+ Kxh7 30.Dd3+ Kg8 31.Sf6+ Kf8**



32.Dxd6+ Kde vlastně udělal černý rozhodující chybu? To se ptáte nepravého, titul kandidáta mistra na posouzení tohoto nestačí. Snad již někde v zahájení kolem 10.-12. tahu bych hledal nějakou jinou koncepci vývinu.

Čtenář (a Magnus) promine, ale podle autora článku by si Ivančuk zasloužil samostatné prvenství. Třeba proto, že svého soka v přímém souboji porazil 2-0 a jako jediný v Nice neprohrál ani jedinou partii. **1-0**

Václav Pech

foto: amberchess2010.com

Konečné pořadí – hra naslepo

1. Griščuk, Alexandr	RUS	(2756)	8
2. Ivančuk, Vasilij	UKR	(2748)	6,5
3. Kramnik, Vladimir	RUS	(2790)	6,5
4. Carlsen, Magnus	NOR	(2813)	6
5. Gelfand, Boris	ISR	(2750)	5,5
6. Gašimov, Vugar	AZE	(2740)	5,5
7. Svidler, Petr	RUS	(2750)	5,5
8. Karjakin, Sergej	RUS	(2725)	5,5
9. Aronjan, Levon	ARM	(2872)	5
10. Ponomarjov, Ruslan	UKR	(2737)	4,5
11. Smeets, Jan	NED	(2651)	4
12. Dominguez, Lenier	CUB	(2713)	2,5

Konečné pořadí – rapid šach

1. Ivančuk, Vasilij	UKR	(2748)	8
2. Carlsen, Magnus	NOR	(2813)	8
3. Karjakin, Sergej	RUS	(2725)	6,5
4. Kramnik, Vladimir	RUS	(2790)	6,5
5. Svidler, Petr	RUS	(2750)	6
6. Gašimov, Vugar	AZE	(2740)	6
7. Aronjan, Levon	ARM	(2782)	6
8. Gelfand, Boris	ISR	(2750)	5,5
9. Ponomarjov, Ruslan	UKR	(2737)	4,5
10. Griščuk, Alexandr	RUS	(2756)	4,5
11. Dominguez, Lenier	CUB	(2713)	2,5
12. Smeets, Jan	NED	(2651)	2

Konečné pořadí – celkem

1. Ivančuk, Vasilij	UKR	(2748)	14,5
2. Carlsen, Magnus	NOR	(2813)	14,5
3. Kramnik, Vladimir	RUS	(2790)	13
4. Griščuk, Alexandr	RUS	(2756)	12,5
5. Karjakin, Sergej	RUS	(2725)	12
6. Gašimov, Vugar	AZE	(2740)	11,5
7. Gelfand, Boris	ISR	(2750)	11,5
8. Svidler, Petr	RUS	(2750)	11,5
9. Aronjan, Levon	ARM	(2782)	11
10. Ponomarjov, Ruslan	UKR	(2737)	9
11. Smeets, Jan	NED	(2651)	6
12. Dominguez, Lenier	CUB	(2713)	5

J A N S T A
K O S T K A
— & —
S P O L .



Advokátní kancelář Jansta, Kostka & spol.
svým klientům garantuje nejvyšší odbornou a profesionální úroveň
poskytovaných právních služeb.

Advokátní kancelář Jansta, Kostka & spol. patří mezi přední renomované advokátní kanceláře působící na českém advokátním trhu, která poskytuje svým klientům právní služby ve všech oblastech českého práva a práva Evropské unie, přičemž se zejména specializuje na oblast práva obchodních společností, práva veřejnoprávního sektoru a veřejných zakázek, práva nemovitostí, smluvní agendy, arbitráže, soudních sporů a vymáhání pohledávek.

Advokátní kancelář Jansta, Kostka & spol., Těšnov 1059/1, 110 00 Praha 1, Česká republika
tel. : (+420) 221 875 402-9 • fax: (+420) 221 875 401 • kancelar@jansta-kostka.cz • www.jansta-kostka.cz

DAVID NAVARA SLAVÍ ČTVRT STOLETÍ

STÁLE MÁ CHUŤ PORÁŽET

pokračování ze strany 1



A mimo prostor šedesáti čtyř polí? „Více či méně jsem schopen mluvit třemi až pěti cizími jazyky a pomalu, ale jistě se blížím k dostudování vysoké školy.“ S vrozenou sebekritičností odpovídá na dotaz, zda by nějaké okamžiky ze svého života raději vymazal: „Takových věcí je příliš mnoho. Nejvíce si vyčítám, když někomu ublížím. Nestává se to často, ale vrátit se to nedá.“

Právě sebekritičnost Davida Navary je pověstná. Nedávno mi klubový kolega říkal: „Když čtu jeho poznámky k vlastním partiím, vždycky získám dojem, že si o sobě ten David myslí, že je ten nejhorší šachista na světě a že vlastně ničemu v té partii pořádně nerozuměl.“ Jak to vidí samotný David? „Hraji v době, kdy téměř každý soupeř má ELO FIDE. Je to jen číslo, ale umožňuje mi dost realisticky odhadnout vlastní šachovou sílu. Snad až příliš. Potom proti slabším soupeřům někdy příliš riskuji a proti

silnějším hraji zbytečně opatrně. Útěchou mi může být, že naopak by to bylo ještě horší. Přiměřená sebekritika podle mě pomáhá, ale člověk by si neměl kazit radost ze svých úspěchů.“ Vůči své hře je Navara kritický zejména při porovnávání s počítačovými variantami. Vnímá to ale tak, že šachy jsou složitá hra, a proto dělá chyby. „Ale hráči s nižším ratingem jich obvykle dělají více. Počítám s možností soupeřovy chyby a často se jí dočkám. Jinak mám pocit, že když explicitně zmíním, co jsem přehlédl, zároveň tím obvykle naznačuji, že téměř všechno ostatní jsem viděl. Také uznávám, že někdy bývám dost pesimistický, to bude asi i vlivem výchovy,“ dodává velmistr Navara.

Jaký je vztah Davida Navary k šachovým fanouškům? „Vycházím z předpokladu, že má-li být povolání profesionálního šachisty nějak užitečné, měl by hráč brát nějaké ohledy na diváky, a proto

často komentuji partie.“ Je pravdou, že Navarovy analýzy bývají kromě stránek Šachového týdeníku k nalezení v řadě dalších (nejen tuzemských) šachových časopisů, včetně prestižního *New in Chess*. Jak mohu z vlastní novinářské praxe posoudit, patří Navara k mediálně nejdílnějším domácím velmistřům. Pokud jde o další kontakt s médii, nesnaží se o nějaké mimořádně zviditelnování. Nedávno však u nešachové veřejnosti silně zabodoval díky vystoupení v pořadu Karla Šípa „Všechnopárty“. „Žádosti o interview většinou neodmítám, byť se takzvaně ‚do televize nehrnu‘. Pokud jde o ‚Všechnopárty‘, svůj úspěch považuji za takový malý zázrak (včetně náboženských konotací). Většinou tak vtipný nebývám a normálně pronesu za týden asi tolik vtipných hlášek jako během natáčení za půl hodinu.“ Zeptal jsem se Davida, zda sleduje některé z internetových šachových „tlacháren“: „Sice mě zajímá

mínění druhých, ale vůči anonymním médiím mám určitou nedůvěru. Šachové okrajově sleduji, ale diskuse o Všechnopárty ne.“

Navarovi se loni podařilo vrátit mezi elitu šachového světa, když jeho rating zakotvil opět nad hranicí 2700 bodů, tedy v pro běžné smrtelníky nehratelné oblasti. „Mně to nepřipadá jako nehratelná oblast. Když jsem v dobré formě, není tak těžké se na této úrovni držet,“ popisuje vzduch ve výškách nám obvyčejným zapovězených. Hlavní problém vidí v tom, že při špatné formě se bodíky ztrácejí velmi rychle. „O tom bych teď mohl vyprávět.“ Striktně však český velmistr na oddělování „sedmistovkařů“ nelpí. „Rozdíl mezi 2670 a 2700 body je zejména psychologický. Těch třicet bodů obvykle znamená i nějaký malý rozdíl v herní síle, nebo spíše v aktuální výkonnosti, ale zobecnit se to nedá.“

Velké šachy jsou spojeny zpravidla s velkým cestováním, byť se dá v nadsázce říct, že v posledních letech se stále více smrskává na trasy do Ruska, poté do Ruska a následně třeba na Sibiř. „Je to zvláštní, ale zatím jsem necestoval příliš daleko za hranice Evropy. Pokud jde o to, kde se mi líbilo, mám pocit, že směrodatný je pro mě zejména kolektiv. Mám rád reprezentační akce družstev. Popravdě řečeno až tak rád necestuji. Pár cizích jazyků znám, ale jsem dost nepraktický člověk a příliš neumím zvládat krize a řešit problémy. Alespoň za hranicí šedesáti čtyř polí.“



David Navara se rozhodl, že pro zápas s Juditou Polgárovou vlastnoručně připraví originální sadu figurek. Zastihli jsme ho při výběru materiálu. Zatím údajně dává přednost figurkám ze dřeva (s. 1).

Davidův život probíhající mezi studiem a šachem je jistě hodně časově náročný a chvíle na odpočinek budou poměrně vzácné, a tak je na místě otázka: Jak relaxuješ, umíš to vlastně? „Relaxovat opravdu příliš neumím, jsem dost uspěchaný, a když už se zastavím, připadám si líný.“ Z následného výčtu přečtených nešachových knih nabývá dojem, že právě četbě věnuje náš nejlepší šachista věnuje nejvíce volného času. „Četl jsem řadu děl Karla Čapka, Agathy Christie, potom něco od ruských klasiků jako Dostojevského, Čechova, Puškina a dalších, ale tam už si tak jistý nejsem, mezery ve vzdělání se mi

navíc povážlivě rozšiřují.“ Naopak méně pracné vstřebávání informací a zábavy, jako jsou film a divadlo, jej prozatím příliš neoslovují. „Více či méně je ignoruji a je to škoda. Ale člověk nestihne všechno.“

Pětadvacátiny jsou již určitě obdobím, kdy má člověk jasnou představu o životních prioritách. Na závěr se proto Davida Navary ptám, jak své jubileum oslaví a co bychom mu měli k narozeninám přát nejvíce. „Narozeniny jsem nikdy zvlášť neslavil, ke slavení příliš nemám sklony. V krátkodobé perspektivě mi nejvíce chybí vysokoškolský diplom. Po jeho získání



DOPRAVNÍ STAVBY BRNO, s.r.o.

Trnkova 150, P.O.BOX 69, 628 00 Brno-Líšeň

bych se měl rozhodnout, zda chci pracovat, nebo profesionálně hrát šachy. A také bych si měl začít hledat životní partnerku, už mi tikají biologické hodiny :-). Ale nejprve bych chtěl dokončit studium, potom se uvidí, co bude dál.“

Žádné podrobné statistiky svých sehraných partií a odehraných turnajů si David Navara nevede. Od roku 2004 ale komentuje všechny svoje „vážné“ partie. Pro Šachový týdeník vybral David Navara tuto:

ALBERTO DAVID - DAVID NAVARA Sicilská obrana [B57]

Mulhouse 2009

komentuje GM David Navara

Byl jsem požádán, zda bych nemohl okomentovat některou ze svých dosud nezveřejněných partií. Vzpomněl jsem si na několik zajímavých, ale kterou zvolit? Nakonec jsem se rozhodl podle jména soupeře a vybral jsem partii z loňské francouzské ligy.

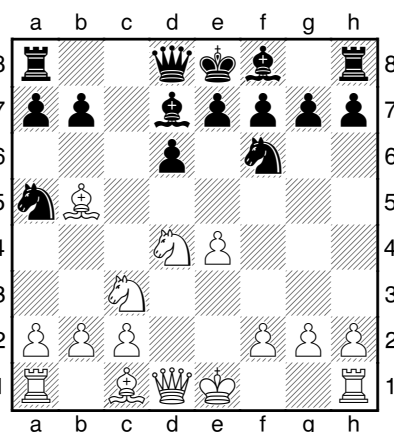
1.e4 c5 2.Jf3 d6 3.d4 cxd4 4.Jxd4 Jf6 5.Jc3 Jc6 Tento tah jsem v tomto tisíciletí použil teprve podruhé. Očekával jsem, že lucemburský soupeř bude s doporučeními GM Jansy dobře obeznámen, proto jsem tomu přizpůsobil výběr varianty.

6.Sc4 Odvetné překvapení, soupeř téměř pokaždé hrál **6.Sg5**.

6...Ja5 Ten tah není úplně špatný, ale je riskantnější než hlavní varianty. Velmistr Michalčišin o něm před pár lety napsal zajímavý článek, ale já jsem se musel spoléhat na svou paměť a na počítačové analýzy, které jsem provedl před partií.

7.Sb5+ Po jiných ústupech bych zahrál **7...g6**. Velmistr Michalčišin na **7.Se2** doporučuje odpověď **e7-e6**. Hra potom přechází do pozic podobných dračí (respektive scheveningenské) variantě, přičemž není vždy jasné, zda jezdec na **a5** stojí lépe nebo hůře než na **c6**. Zajímavou reakcí je **7.Sd3 g6 8.b3**, k plné spokojenosti bílému chybí jen tah **c2-c4**.

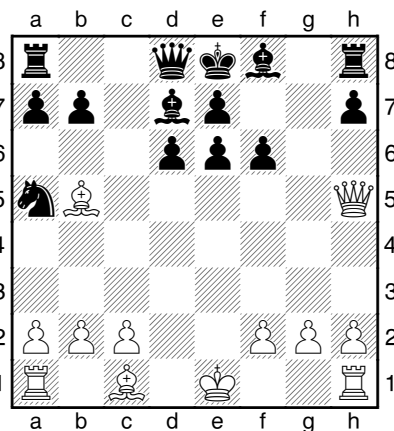
7...Sd7



8.Jd5!? To je nespíše novinka, každopádně ten tah je nebezpečný. Hlavní pokračování je **8.De2**, výměna na **b5** by černému způsobila potíže s vývinem.

8...Jxe4 Uvědomoval jsem si nebezpečí, ale po jiných tazích bych stál hůře. Poziční cit mi ale tentokrát k pozici nic neřekl. Například po **8...Jc6 9.Jxf6+ gxf6** by černý neměl za špatnou pěšcovou strukturu žádnou kompenzaci. Nelíbilo se mi ale ani **8...Jxd5 9.exd5 g6 (9...Sxb5 10.Jxb5 g6? 11.Dd4!+ s dalším b4 nebo Da4.) 10.Sxd7+ Dxd7 11.b3** a jezdec na **a5** stojí dost špatně.

9.De2 Dáma může jít i na **f3** nebo na **g4**, ale asi to není lepší, černý se stejně vrátí jezdcem na **f6**. Například **9.Dg4 Jf6 10.Jxf6+ gxf6 11.Je6 Dc8 (11...Jc6? 12.Jxd8 Sxg4 13.Jxc6 a6 14.Je5+; 11...fxe6 12.Dh5#)**



12.Jg7+ Kd8. Zajímavé je ještě **9.Sxd7+ Dxd7 10.Jb5 0-0-0 (10...Kd8 také nemusí být úplně špatné. Bílý sice má krásnou kompenzaci, ale to pěšcové centrum je zatím celkem pevné.) 11.De2 (11.Jxa7+ Kb8 12.Se3 Jc4) 11...Kb8**

Šachový magazín

www.sachinfo.cz
SACHinfo



**8x ročně potěšení
pro každého
šachového fanouška!**

- rozhovory
- teorie
- problémový šach
- korespondenční šach
- komentované partie z nejdůležitějších světových i domácích akcí
- Koncovky
- Hádání tahů
- soutěžní křížovka
- Co-kdy-kde
- a další...

- V každém čísle barevná příloha
- pevná vazba
- minimálně 100 stran

Roční předplatné 600 Kč

VYDÁVÁ:

ŠACHinfo

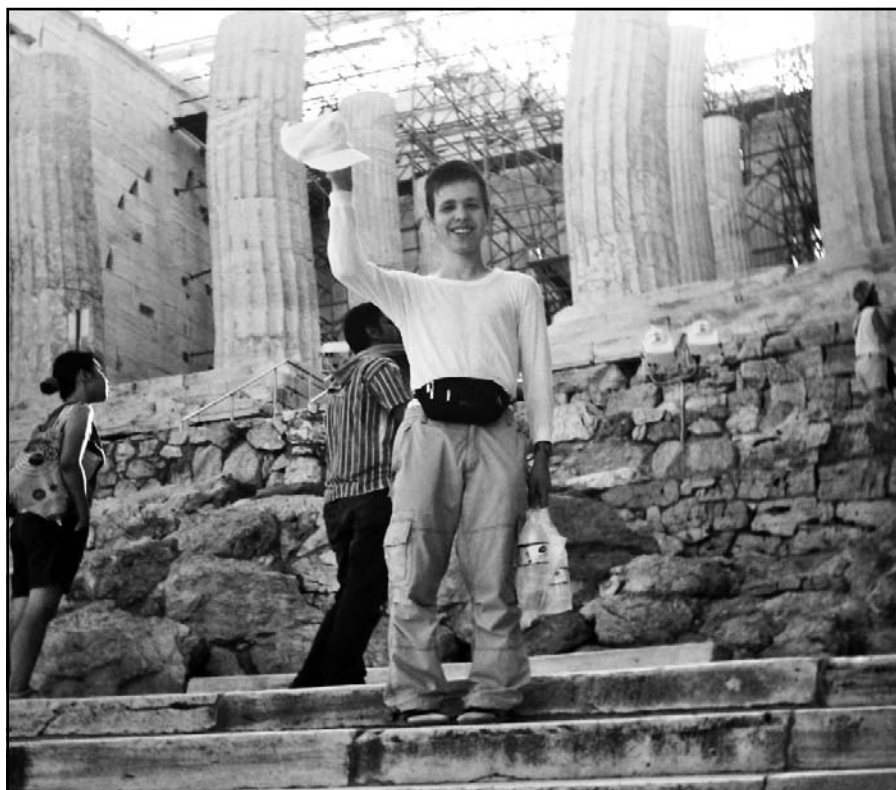
Ing. Břetislav Modr

pošt. příhr. 3

150 21 Praha 5

info@sachinfo.cz

www.sachinfo.cz



12.Se3 Jc6 13.Jxa7 Jxa7 14.Sxa7+ Kxa7 15.Dxe4 e6, d5 a bílý král po 0-0 bude stát bezpečněji, ale střelec proti jezdcovi by mohl černému pomoci k vyrovnání. (15...De6 16.Dxe6 fxe6 17.Jf4f) ; 9.0-0!? také může být nebezpečné. Černý by měl volit mezi 9...e6 10.Sxd7+ Dxd7 11.De1! (Rybka) a 9...Jf6.

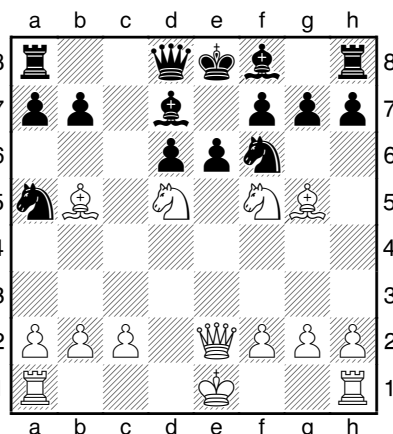
9...Jf6 9...Jc5 10.b4 Je6 mě opravdu nelákalo, bílý může pokračovat snad i Jf5 a Sb2. Myslel jsem, že 10...Jc6 11.Jxc6 bxc6 12.bxc5 okamžitě prohrává, ale Rybka tady poťouchle podotýká, že po tazích jako 12...dxc5 nebo 12...Vb8 (co to je?) stojí černý normálně. Co dodat? 12...cxb5 (12...cxd5 13.c6) 13.cxd6±).

10.Jf5 To jsem při vzetí na e4 přehlédl. Hrozí přidušený mat na d6. Říkal jsem si, že možná stojím na prohru, ale nijak mě to nevyvedlo z míry.

10...e6 Ještě jsem zvažoval 10...Sc6, ale ten tah vypadá kvůli 11.Sf4 špatně a nepřetvařuje se. 10...e5?! 11.Sg5 se mi hrát opravdu nechtělo, jezdec by černý dostal z f5 až po zastavení hodin.

11.Sg5 Pozice černého vypadá děsivě, ale průběh partie ukáže,

že centrální pěšci také mají svou cenu.



11...a6! Projevují optimismus a ambice. Viděl jsem i bezpečnější alternativu 11...Sxb5 12.Dxb5+ Dd7 (soupeř také), ale jednak například po vzetí na g7 pouze bílý může stát lépe, jednak mi vadilo vzetí na a5. Žádnou výhodu jsem tu ale za bílého nenašel. Po 13.Jc7+ Kd8 by černý za věž získal oba bílé jezdce. Zajímavá byla varianta 13.Dxa5 Jxd5 14.0-0-0 h6 15.Sh4 g5 16.Vxd5 exf5! a černý nemá problémy (zatímco po 16...gxf4 17.Vd3, exf5 18.Ve1+ Se7 19.Vde3 by bílý mohl stát lépe.)

12.Sd3 Měl jsem pocit, že bez tlaku na d6 není útok bílého tak

nebezpečný. To je pravda, ale lehké to černý nemá. 12.Sxd7+ Kxd7 se mi za černého velmi líbilo, snad až příliš. Bílý kvůli vidličce ztrácí figuru. Soupeř v analýze zkoušel 13.0-0-0, ale sám tomu příliš nevěřil. Bylo nutné ověřit, že 12.Df3 Sxb5 je pro černého dobré (12...exf5? 13.De3+ Se7 14.Sxf6; 12...exd5 13.De3+ Se7 14.Jxg7+ Kf8 15.Sh6 by mohlo být nebezpečné) 13.Jxg7+ Sxg7 14.Jxf6+ Kf8 (14...Sxf6 15.Sxf6 Dc7 16.Sxh8 Dxc2 17.Sc3 Jc6 (17...Jc4? 18.0-0!) 18.Vd1 0-0-0 dává černému krásnou kompenzaci za kvalitu.) 15.Jxh7+ Vxh7 16.Sxd8 Vxd8 17.0-0-0 černý stojí skvěle, ale musí se vyhnout nějakým léčkám. Například 17...Jc4?! 18.b3! Sh6+ 19.Kb1 Jd2+ 20.Vxd2 Sxd2 21.c4 Sc6 22.Dd3.

12...Jc6 12...Sc6 se mi nechtělo hrát kvůli 13.Jxf6+ gxf6 14.Sd2 nebo Sh4 - hrozí b2-b4. **13.0-0-0** Po 13.0-0 Je5 14.f4 Jxd3 15.cxd3 Sc6 by se černý uvolnil, protože nevychází 16.Jb4? Db6+.

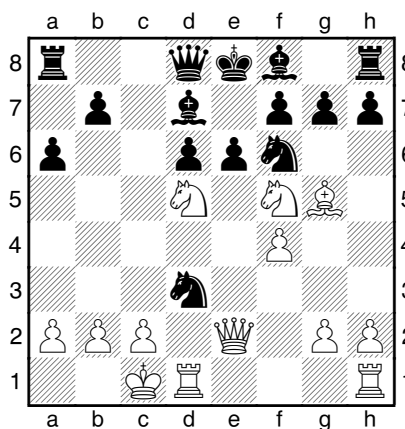
13...Je5 Černý by měl dokončit vývin, ale zatím to nejde. Vidlička na dva jezdce ale není vůbec špatná. Zajímavou alternativou bylo 13...h6!? 14.Jxf6+ a) 14.Sh4?! g5 15.Jxf6+ Dxf6 16.Sg3 Je5; b) 14.Sxf6 gxf6 15.f4. Jinak by přišlo Je5. 15...Da5! 16.Jxf6+ (16.Sc4 Kd8) 16...Kd8 a černý stojí díky dvojímu úderu na a2 a f5 spíše příjemněji, například 17.Dh5 exf5 18.Dxf7 Se7 19.Jxd7 Kxd7 20.Sxf5+ Kc7 21.Vhe1 Vae8. 14...gxf6 15.Sh4 Je5 16.Jg3 (16.f4 Jg6 a černý je z nejhoršího venku, ale materiál udržel.) 16...Jxd3+ 17.Vxd3 Se7 s nejasnou hrou. Nakonec jsem se rozhodl nezahrát h6 právě kvůli této variantě, ale černý zde stojí dobře.

14.f4 Na 14.Vhe1 exf5 15.f4 má černý výmluvu v podobě 15...Jxd5! 16.Sxd8 Jxf4 17.Dd2 Jfxd3+ 18.cxd3 Vc8+ 19.Kb1 Kxd8 s více než dostatečnou materiální náhradou za dámu. **14...Jxd3+** Dlouho jsem koketoval s možností 14...Jxd5? 15.Sxd8 Jxf4, ale dvě lehké figury a dva pěšci v dané pozici



foto: eurorijeka2010.com

nejsou dostatečnou materiální náhradou za dámu. Po 16.De3 Jfxd3+ 17.cxd3 Vxd8 18.d4 černý stále má potíže s vývinem.



15.Dxd3 Bílý těží z toho, že černý pěšec může odstranit nejvýše jednoho jezdce. Očekával jsem spíše 15.Vxd3 Sb5 16.Vhd1 (16.Ve1 Sxd3 17.Dxd3 Da5) 16...

Sxd3 17.Vxd3. Měl jsem pocit, že po zamýšleném 17...Kd7 18.Sxf6 gxf6 19.De4 exd5 20.Dxd5 Kc7(8) bych měl uhrát přinejmenším remízu. Počítač navrhuje 19.Dh5! s ideou exd5 20.Dxf7+ Se7 (na 20...Kc8 bílý odpoví tahem Ve3, možná ještě s vložkou 21.Vb3!? Va7) 21.Ve3 Ve8 22.De6+ Kc7 23.Jxe7, bílý díky slabosti černého krále stojí spíše lépe. To celé ale je zbytečné, protože po 17...Jxd5! 18.Sxd8 Jxf4 19.De4 Jxd3+ stojí černý lépe a bílý asi nemá ani věčný šach.

15...exf5 Vztít či nevtít? Toť otázka. Obě odpovědi asi jsou zhruba stejně dobré. Po 15...exd5 16.Vhe1+ Se6 17.Jd4 (17.Je3 Se7 18.f5 0-0!) 17...Se7 18.f5 musí černý vrátit nabyté statky, protože po 18...Sd7? (Myslel jsem, že po správném 18...Je4 19.Sxe7

Dxe7 20.fxe6 0-0! =+/= ztratím pěšce na d5.(20...fxe6 21.Jxe6! Dxe6 22.Dxd5 Dxd5 23.Vxd5 Kd7 24.Vxe4 Vae8 se mi hrát nechtělo. Právem?)) 19.Sxf6 gxf6 20.Ve3 a Se7 padne za oběť bílým těžkým figurám. 20...0-0?? 21.Vh3 končí matem.

16.Dd4? To jsem opravdu nečekal. V analýze mě napadlo 16.Vhe1+ Se6 17.g4 Kd7 18.Sxf6 gxf6 19.gxf5 Sxd5 20.Dxd5 Kc7, tady GM Fressinet navrhl 21.Vd4!. Bílý kryje f4 (což se po Sh6 může hodit) a zároveň útočí na b7. Na Rybku to až tak velký dojem nedělá a hlásí něco okolo malé výhody černého, ale tomu se ta pozice rozhodně nehraje snadno. 16.g4!? Se6 (16...Se7? 17.Jxe7 Dxe7 18.Vhe1) 17.Vhe1 přechází do 16.Vhe1+.

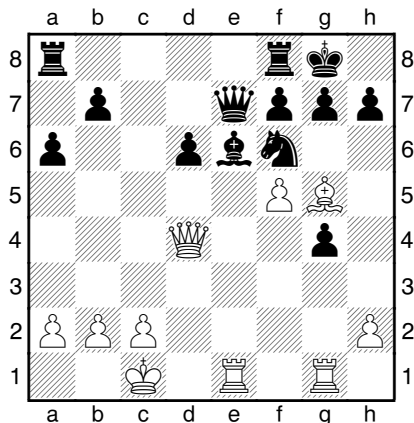
16...Se7 17.Jxe7 Až tady jsem upozoroval 19.g4. Naštěstí to tolik nevadí, černý má velkou materiální převahu.

17...Dxe7 Počítal jsem i veselé varianty typu 17...Kxe7 18.Dxd6+ Ke8 19.Db4 Dc7 20.Sxf6 gxf6 21.Vhe1+ Se6 22.g4 a5 23.Dd4 23...0-0 24.gxf5 Sxf5 25.Vg1+ Sg6 26.f5 Kg7, ale potom jsem si uvědomil, že opakovaná rošáda není rošádou.

18.Vde1 Další překvapení. Za téměř samozřejmé jsem považoval pokračování 18.Vhe1 Se6 19.g4, nejspíše bych pokračoval 19...h6 20.Sh4 (20.Sxf6 Dxf6 21.Dxf6 gxf6 22.gxf5 Kd7 a černý stojí o něco lépe.) 20...fxg4 21.f5 0-0. Černý vrátí většinu materiálu, ale pěšce si nechá.

18...Se6 19.g4 fxf4 20.f5 0-0 Tady mi zbylo 15 minut a bonusu. Soupeř se dostal do časové tísně ještě dříve než já. Tady jsem si uvědomil, že po 20...0-0-0 21.fxe6 fxe6 22.Da7 (22.Dc4+ Kb8 23.Vxe6 Df7s malou výhodou) 22...Dc7 23.Ve3 Jd5 bílý může získat kvalitu 24.Sxd8.

21.Vhg1



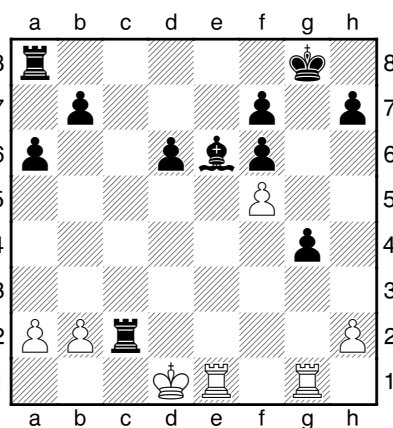
21...Vfc8 Tady měl soupeř (jedinkrát za partii) na dva tahy lepší čas. Uvažoval jsem ještě o 21...Vac8, nejspíše je to víceméně stejné; 21...h5 22.h3 se mi hrát nechtělo, bílý dobere na e6.

22.Sxf6 0.12 22.fxe6 fxe6 23.Sxf6 Dxf6 je výhodné černému. Mám pocit, že jsme se dívali na nějaké zajímavé varianty typu 22.Vxg4 Dc7 23.Vg2 Sxf5 24.Sxf6 g6 25.Sh8 f6, ale po roce si už nevzpomenu.

22...Vxc2+! Tím jsem soupeře asi překvapil. 22...Dc7 23.c3 (23.Df2?

Dxc2+!) 23...Sxf5 24.Vxg4! Sxg4 (24...Sg6! 25.Sxg7 f5-+ Rybka) 25.Dxg4 g6 26.Df4 jsem naštěstí našel. **23.Kd1?!** Úpornější nejspíše bylo 23.Kb1 Dxf6 24.Dxf6 gxf6 25.Vxg4+ Kf8 26.fxe6 Vc7 s výhodou černého. Bílému nevychází 27.e7+? Vxe7 28.Veg1 kvůli 28...Vee8!-+; 23.Kxc2 Sxf5+ 24.Kd2 Dxf6 25.Dxf6 gxf6. Bílý může získat pěšce zpět, ale se třemi pěšci za figuru by černý i po nejlepším 26.Ve7 měl výborné vyhlídky na výhru.

23...Dxf6 24.Dxf6 gxf6



25.Vxc2+ Kh8! 26.fxe6 Vxb2 Při králi na f8 bych se musel kvůli hrozbě 27.e7+ vrátit věži na sedmou řadu.

27.exf7 Po 27.Kc1 Vb5! (27...Vxa2 28.Kb1 Va5 29.exf7 Ve5 je mírně složitější) 28.exf7 Vc8+ 29.Kd2 Vd5+ 30.Ke2 Ve5+ 31.Kf2 Vxe1 32.Kxe1 Vf8 přechází do partie.

27...Vb1+ 28.Kd2 Vxe1 29.Kxe1 Vf8-+ Bouře se přehnal a černému zůstali dva pěšci navíc.

30.Vd4 Kg7 31.Vxd6 Vxf7 32.Kf2 Vc7 Černému stačí i vyměnit pár pěšců na dámském křídle, dojít na a2 a rozběhnout se druhým pěšcem. To jsem ostatně věděl.

33.h4 h5 34.Vd4 Vc2+ 35.Kf3 b5 a bílý se vzdal. Ve skutečnosti tady po 36.a4 Vc3+ 37.Kg2 neztrácí pěšce, ale pozice je beztak prohraná. **0-1**

Václav Pech



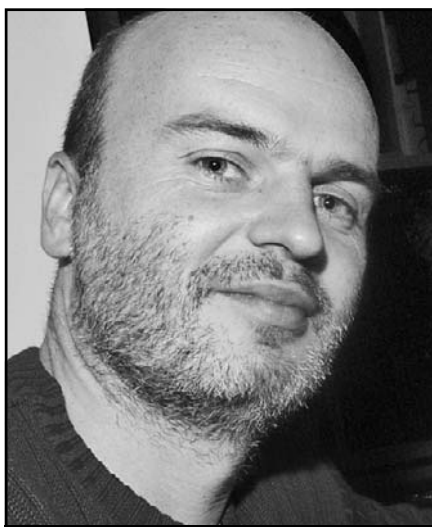
bezpečnostní služby
pult centralizované ochrany
slaboproudé systémy
zpracování hotovosti
zkoušky odborné způsobilosti
facility management

Gorkého 3037/2, 702 00 Ostrava
 Tel.: +420 596 693 311 • Fax: +420 596 693 322
 www.abasco.cz • info@abasco.cz

O PODSTATNÉM JE ROZHODNUTO

Předposlední extraligové dvojko-
lo již s největší pravděpodobnos-
tí rozhodlo o budoucím mistru re-
publiky – tříbodový náskok Nové-
ho Boru bude zřejmě před posled-
ním dějstvím nad síly pronásledo-
vatelů. Jasno je také o prvním se-
stupujícím.

„Závěrečná kola už jsou o ničem,“
konstatuje suše velmistr Miloš Ji-
rovský z pražské Mahrly. „Titul je v
Novém Boru a my i Pardubice sou-
těž dohrajeme jen z povinnosti. Ten
šťastnější z nás bude druhý.“ O ví-
kendu byla před novoborskými vý-
zva v podobě mače s aktuálně třetí-
mi Pardubicemi, které vedl velmistr
Movsesjan. Ten sice zvítězil, stejně
jako jeho kolega na třetí šachovni-
ci Votava, přesto se z úspěchu rado-
vali novoborští. „S výsledkem uply-
nulého víkendu panuje v našem tá-
boře samozřejmě spokojenost. Pře-
devším vítězství nad Pardubicemi je
pro nás velmi cenné. Šlo o zásadní
zápas na cestě k vítězství v extrali-
ze a my ho zvládli,“ konstatuje spo-
kojeně novoborský Petr Boleslav. Na
vavřínech však usnout nehodlá: „Le-
tošní sezona ukázala, že každý ex-
traligový zápas je těžký a ani po-
slední dvě kola nebudou výjimkou.
Chceme potvrdit dosavadní dob-
ré výsledky a dosáhnout titulu bez
ohledu na výsledky dalších zápasů.“
Prohra Pardubic s Novým Borem ote-
vřela cestu ke druhé příčce obhájci
titulu, šachistům ŠK Mahrla Praha,
kteří v sobotu ani neděli nezaváhali.



Novoborský Petr Boleslav je po víkendu
spokojen.

Ale jednoduché to zejména v sobot-
ním zápase se Zlínem rozhodně ne-
měli. „Poté, co David Navara zapo-
mněl na hodiny a v remízové pozici
prohrál na čas, jsme museli hrát mou
lepší pozici a remízovou pozici Jána
Plachetky za stavu 2,5 – 3,5 a doufat
v alespoň zremizování zápasu. Ten
jsme shodou náhod a omylů dokon-
ce vyhráli,“ popisuje drama sobotní-
ho zápasu Miloš Jirovský. Stejně to
vidí jednička zlínských, velmistr To-
máš Polák: „O celkovém vítězství
Mahrly lze říci totéž co o mé překva-
pivé výhře s Davidem Navarou – bylo
šťastné a nepříliš zasloužené.“
Nedělní zápasy obou aktérů sobot-
ního dramatu mezi Mahrrou a Zlí-
nem již tolik napětí neobsahova-
ly. Šachisté z Prahy rozdrtili brněn-
ský Duras 7-1, Zlín porazil pražské
Bohemians, kteří po sobotní výhře
nad Durasem chtěli zabojovali i v ne-
děli. „Ano, klokani vycítili možnost
záchrany a pustili se do nás se vši
rozhodností. Pak však promarni-
li několik slibných pozic a Zlín za-
čal udávat tón. Jura Lipka bohužel
promarnil značnou výhodu v partii
s Jüptnerem, a tak se rozhodlo na
první šachovnici – Jiří Jirka se v mí-
rně horší pozici neorientoval dobře,
v časové tísni chyboval a prohrál,
komentuje nedělní zápas Tomáš Polák.
Výše zmíněná sobotní porážka br-
něnského celku určila prvního



Zlínský Tomáš Polák si o víkendu připsal
výhru nad Davidem Navarou.

sestupujícího. „Mrzí mě, že jsme
nezvládli utkání s Bohemkou o na-
ději,“ lituje porážky Jan Krejčí.
Nedělní výkon Brna proti Mahr-
le byl poznamenán sobotním ne-
úspěchem. „Musím ale sportovně
uznat, že na kvalitu Mahrly v sou-
časné době Brno nemá. Osobně
jsem potěšen, že jsem si mohl za-
hrát s Davidem Navarou, i když mi
partie moc nevyšla.“ Brněnské lou-
čení s extraligou ovšem podle Jana
Krejčího nebude tryznou: „Zku-
síme získat nějaký bod. Já osob-
ně jsem spokojen a děkuji Durasu
Brno, že mi nabídl hrát takto vyso-
kou šachovnici. Věřím, že získané
zkušenosti využiji v další extraligo-
vých bojích, snad již příští rok s no-
váčkem – Tatranem Litovel.“

Václav Pech

Pořadí po 9. kole

1. 1.Novoborský ŠK	25	46	30
2. ŠK Mahrla Praha	22	47	33
3. SAGINA Pardubice	20	42	28
4. BŠŠ Frýdek-Místek	17	40,5	23
5. ŠK SK Zlín	15	37,5	17
6. ŠK Geofin Ostrava	14	39,5	17
7. 2222 ŠK Polabiny	13	33,5	16
8. ŠK Zikuda Turnov	10	33,5	18
9. TŽ Třinec	10	32,5	15
10. A64 VALOZ Grygov	7	34	12
11. TJ Bohemians Praha	3	23,5	7
12. ŠK Duras BVK-Královo Pole	0	22,5	9

8. kolo

BŠŠ Frýdek-Místek	5:3	A64 VALOZ Grygov
TŽ Třinec	4,5:3,5	ŠK GEOFIN Ostrava
ŠK Mahrla Praha	4,5:3,5	ŠK SK Zlín
TJ Bohemians Praha	5:3	ŠK Duras BVK-Kr. Pole
1.Novoborský ŠK	5,5:2,5	2222 ŠK Polabiny
ŠK Zikuda Turnov	3-5	SAGINA Pardubice

9. kolo

2222 ŠK Polabiny	2,5:5,5	ŠK Zikuda Turnov
SAGINA Pardubice	3,5:4,5	1.Novoborský ŠK
ŠK SK Zlín	4,5:3,5	TJ Bohemians Praha
ŠK Duras BVK-Kr. Pole	1:7	ŠK Mahrla Praha
A64 VALOZ Grygov	3,5:4,5	TŽ Třinec
ŠK GEOFIN Ostrava	4:4	BŠŠ Frýdek-Místek

KALENDÁRIUM

28. 3. - 4. 4. 2010

San Sebastian (Španělsko). **San Sebastian International Open**. Švýcarský systém na devět kol. Tempo 90 minut s přídatkem 30 s/tah. *Federacion Gipuzkoana de Ajedrez*
Tel.: +34 943474604
xake@fgajedrez.org
www.fgajedrez.org

1. - 4. 4. 2010

Brakel (Německo). **Kaiserbrunnen Oster-Cup**. Švýcarský systém na osm kol. Tempo 2 hodiny na 40 tahů + 30 minut na dohrání. *Schach bei JLZ*
Tel.: +49 711-486190
JLZ@gmx.de
www.schach-info.de/brakel

1. - 4. 4. 2010

Oberhausen (Německo). **Oster-Open der Stadtsparkasse Oberhausen**. Švýcarský systém na sedm kol. Tempo 2 hodiny na 40 tahů + 30 minut na dohrání. *Frank Ackermann*
ackermann.frank@debitel.net
www.osv1887.de

1. - 5. 4. 2010

Frýdek-Místek. **Turnaj šachových nadějí**. Kategorie H8 - H14. Švýcarský systém na devět kol, tempo hodina na 20 tahů + hodina na dohrání. *Martin Kocur*
Tel.: 732 224 966
m.kocur@chessfm.cz

1. - 5. 4. 2010

Frýdek-Místek. **Pobeskydí**. Uzavřený turnaj s možností splnění normy IM a GM. Tempo 90 minut na partii s přídatkem 30 s/tah. **FIDE Open**: švýcarský systém

na devět kol, tempo 90 minut na partii s přídatkem 30 s/tah. *Martin Kocur*
Tel.: 732 224 966
m.kocur@chessfm.cz

3. 4. 2010

Kolešovice. **Memoriál Ladislava Bielika**. Uzavřený bleskový turnaj, počet kol podle počtu účastníků. Tempo 5 minut na partii. *Tomáš Urban*
Tel.: 733 113 442
UTomas@seznam.cz

3. - 15. 4. 2010

Budapešť (Maďarsko). **First Saturday**. Uzavřené turnaje s možností získat normy GM, IM a FM. Tempo 90 minut na 40 tahů + 30 minut na dohrání s přídatkem 30 s/tah. *László Nagy*
Tel.: +(36)-30-230-1914
firstsat@hu.inter.net
www.firstsaturday.hu

4. 4. 2010

Hostinné. Velikonoční bleskový turnaj jako Memoriál Františka Šoulavého. Švýcarský systém (pravděpodobně) na sedm kol. Tempo 5 minut na partii. *Jiří Svoboda*
Tel.: 724316483
j.f.svoboda@seznam.cz

4. 4. 2010

Kšice. **Velikonoční rapidík**. Švýcarský systém na devět kol. Tempo 20 minut na partii. *Jiří Smejkal*
sjcz@seznam.cz

4. 4. 1937

V maďarském Zalaegerszegu se narodil šestinasobný účastník turnajů zápasů kandidátů na titul mistra světa, velmistr **Lájoš Portisch**.

10. 4. 2010

Třinec. **Bleskový turnaj dvojic**. Švýcarský systém na devět kol systémem Davis Cup (bez čtyřhry). Tempo 5 minut na partii. *Olga Sikorová*
olsick@centrum.cz
telefon: 605 418 740

10. 4. 2010

Ústí nad Orlicí. **Orlické šachovnice**. Turnaj v rapid šachu pro ročníky 1995 a mladší. Švýcarský systém na devět kol. Tempo 15 minut na partii. *Martin Šmajzr*
Tel.: 605 158 028
smajzr@email.cz

10. 4. 2010

Bohuslavice. **Bohuslavice Open**. Rapid šach, švýcarský systém na devět kol. Tempo 15 minut na partii. *L. Vitásek*
Tel.: 732 661 274
leovitasek@seznam.cz
www.bohuslaviceuhlucina.cz

13. 4. 1963

Sedmačtyřicet let oslaví jeden z nejlepších šachistů všech dob, velmistr **Garri Kasparov**.

15. 4. 1910

Sto let by v tento den oslavil argentinský velmistr polského původu, autor jedné z nejhranějších variant Sicilské obrany **Miguel Najdorf**.

17. 4. 2010

Havlíčkův Brod. **Velká cena Havlíčkova Brodu**. Pro narozené v roce 1994 a mladší. Švýcarský systém na sedm kol, tempo 20 minut na partii. *Václav Paulík*
Tel.: 728982327
vaclav.paulik@tiscali.cz

Šachový týdeník

vydavatel: občanské sdružení Pražská šachová společnost, Sudoměřská 8, Praha 3 • prazska.sachova@gmail.com
šéfredaktor: Pavel Matocha (tel: 603 861 533, e-mail: pavel.matocha@gmail.com)
výkonný redaktor: Václav Pech (tel: 777 275 621, e-mail: vasek.pech@gmail.com)
editor: Aleš Kubeczka (e-mail: kubeczka@seznam.cz) • jazykový korektor: Jan Máchal
sazba a grafická úprava: Jan Reich (e-mail: honza.reich@gmail.com)