



ŠACHOVÝ TÝDENÍK

VYDÁVÁ OBČANSKÉ SDRUŽENÍ PRAŽSKÁ ŠACHOVÁ SPOLEČNOST

22. DUBNA 2010 ROČNÍK IV. ČÍSLO 16

ČEZ CHESS TROPHY 2010 MINISTR VNITRA SE UTKÁ S POLGÁROVOU



Martin Pecina

Ministr vnitra Martin Pecina se utká v simultánce s Juditou Polgárovou. Simultánky, které v neděli 25. 4.

od 16.00 v hotelu Kampa zakončí festival ČEZ CHESS TROPHY 2010, se zúčastní také ředitel gymnázia PORG Václav Klaus a ředitel Dopravních staveb Brno Vlastimil Chládek (blogující na www.praguechess.cz). Vstup na simultánku je pro diváky zdarma.

Vstupenky na zápas Davida Navary s Juditou Polgárovou a na přednášky vel mistrů Vlastimila Horta a Lubomíra Kaválka v ceně 60 Kč na den (respektive 30 Kč pro děti, studenty a důchodce) si můžete koupit na recepci hotelu Kampa (Všehrdoва 16, Praha 1) nebo rezervovat na e-mailu pavel.matocha@gmail.com. Zápas nejlepší světové šachistky s nejlepším českým šachistou na osm partií v rapid šachu probíhá od čtvrtka 22. do soboty 24. dubna 2010 v Michnově paláci v Praze (vstup bránou ve Všehrdově ulici či přes hotel Kampa), program začíná každý den od 16.00. Podrobný program a informace o hráčích naleznete na webu pořádající Pražské šachové společnosti (www.praguechess.cz).

Pavel Matocha

KOČETKOVÁ PŘESTUPUJE



Julie Kočetková

Ruská velmistryně a partnerka velmistra Sergeje Movsesjana Julie Kočetková (2313) požádala o zařazení pod Slovenský šachový svaz. Podle pravidel Světové šachové federace bude moci poprvé ve slovenských barvách nastoupit za dva roky, tj. přesně 12. 4. 2014. Julie Kočetková se svým ratingem aktuálně zařadí na čtvrtou příčku slovenského žebříčku za IM Evu Repkovou (2434), IM Zuzanu Štočkovou (2401) a WGM Reginu Pokornou (2382). „Velmi mě potěšil zájem Slovenského šachového svazu o můj případný přestup, a protože můj přítel Sergej Movsesjan Slovensko reprezentuje, tuto nabídku jsem přijala. Ženský šach na Slovensku má velmi dobrou úroveň a bylo by pro mě ctí mít v budoucnu

možnost tuto zemi reprezentovat,“ řekla Julie Kočetková Šachovému týdeníku. Zároveň uvedla, že se hodlá zúčastnit letošního mistrovství Slovenska, které se uskuteční v Banské Štiavnici.

ANAND MÁ POTÍŽE



Viši Anand

Server chessdom.com uvádí, že Anand kvůli známým problémům v letecké dopravě musel cestovat do Bulharska mimo jiné 40 hodin autem. Požádal proto o odklad zápasu o tři dny. Organizátoři jeho žádosti původně nevyhověli. Své stanovisko zdůvodnili tím, že by odklad narušil plány oficiálních hostů a sponzorů. Nakonec však vyšli Anandovi alespoň částečně vstříc a rozhodli o jednodenním odkladu: boj o královský trůn tak začne místo v pátek až v sobotu.

EXTRALIGA

SKLÁŘI SLAVÍ TITUL

Posledním dvojkolem byla v sobotu a neděli zakončena nejvyšší domácí soutěž družstev. Diváci se mimo jiné mohli těšit na souboj Davida Navary se Sergejem Movsesjanem. Partii přinášíme dále v čísle s komentářem Davida Navary. Mistrovský titul vybojovali šachisté Nového Boru před jeho obhájcem, ŠK Mahrlou Praha, a pardubickou Saginou. Extraligu opouští Bohemians a Duras Brno, které nahradí Lysá nad Labem a Litovel.

Pokračování na straně 9



Ján Markoš byl výraznou osobností novoborských.

KARPOV EKOLOGEM



Anatolij Karpov

Anatolij Karpov se stal aktivním ekologem. Na Moskevské průmyslové výstavě získal jeho tým s projektem na nové využívání průmyslových odpadů stříbrnou medaili. O projekt projevil zájem Kemerovská oblast, která jej využije při rekultivaci uhelných hald. „Principem naší technologie je rozklad odpadů na jednotlivé prvky a jejich následné využití. Z uhelných hald následně získáváme ropné produkty a plyn a ze zbytku pak další průmyslové materiály,“ tvrdí Karpov. Na základě tohoto úspěchu byla uzavřena dohoda s Kemerovskou oblastí, kde bude Karpovův projekt využit při rekultivaci uhelných hald. „Principem naší technologie je rozklad odpadů na jednotlivé prvky a jejich následné

využití. Z uhelných hald následně získáváme ropné produkty a plyn a ze zbytku pak další průmyslové materiály,“ říká Karpov. Jeho technologie prý umí získávat ropné produkty i z rašeliny.

CHCETE BÝT VIRTUOZEM? HRAJTE ŠACHY!



Walter Prossnitz
foto: musicbythesea.ca

„Cvičte se v baletu, studujte bojovně umění a hrajte šachy!“ radí mladým zájemcům o hru na klavír renomovaný hudebník Walter Prossnitz. Prossnitz tvrdí, že by v klavírní škole zavedl tři výše zmíněné předměty jako povinné. Balet podle Prossnitze učí pohybu a rytmu, bojová umění mohou dát umění cítit energii a šachy? „Šachy mohou pomoci odstranit komplikace s rychlým čtením klavírních partitur, které je

při hře tolik potřebné,“ říká známý pianista. „Velké množství výborných pianistů jsou zároveň skvělými šachisty,“ tvrdí Prossnitz a jako příklad uvádí Rumuna Rada Lupu: „Ten je přímo šachový fanatik!“

OPEN PRIEVIDZA

První z turnajů zařazených do série Grand Prix Slovenské republiky v rapid šachu se o uplynulém víkendu stal kořistí velmistra Tomáše Likavského (2476). Likavský svým soupeřům v devíti kolech pustil pouze jedinou remízu a na druhého velmistra Mikuláše Maníka (2442) získal půlbodový náskok. Třetí místo za šest a půl bodu získal Mario Castiglione (2280). Nejlepší hráčkou byla na osmém místě Alena Mrvová (2239) se šesti body. Kompletní výsledky turnaje, jehož se zúčastnilo sedmdesát šest šachistů, jsou k dispozici na adrese: chess-results.com



bezpečnostní služby
pult centralizované ochrany
slaboproudé systémy
zpracování hotovosti
zkoušky odborné způsobilosti
facility management

Gorkého 3037/2, 702 00 Ostrava
Tel.: +420 596 693 311 • Fax: +420 596 693 322
www.abasco.cz • info@abasco.cz

INKVIZITOR

Ilustrace: Kristina Peřichová

Inkvizitor je postrachem všech měst Baktrie, jejichž obyvatelé holdují sledování šachových partií s podobnou náruživostí, jako se jinde oddávají kohoutím, psím či gladiátorským zápasům. Přitom však inkvizice v Baktrii na rozdíl od jiných zemí nijak přímo nepostihuje samotné občany, škoda jim zde vzniká až přeneseně. Do kompetence inkvizice spadají v Baktrii šachové figurky.

Tato situace si zajisté žádá podrobnějšího vysvětlení. V Baktrii totiž věří, že lidští hráči jsou pouhým médiem, které plní vůli šachových figur. Dobrý šachista je takový, který radám figur dobře rozumí, umí naslouchat a udělá právě takový tah, na němž se figurky shodnou.

Mezi figurkami jedné strany však bohužel neexistuje žádná ideální harmonie, překřikují se svými požadavky, často si každá z nich chce například uzurpovat právo udělat co nejvíce tahů. Hráč je někdy zmaten a provede nikoliv tah nejlepší, ale takový, který je nejhlasitěji prosazován. Nedokáže totiž mezi hlasy jednotlivých figurek mnohdy rozlišit, v mozku mu pouze rezonuje záplava výkřiků. Říká se, že hrát šachy v Baktrii je ve skutečnosti ještě mnohem více vyčerpávající než v jiných zemích, kde sice šachisté musí své tahy vymýšlet sami, ale bez nutnosti snášet po celou partii intenzivní telepatický nápor.

Diváci obecně nesnášejí chyby, především ty rozhodující, protože zkracují či jinak kazí hru (třebaže z jiného pohledu může chyba naopak umožnit efektní kombinaci

a bezchybná partie ústící v rovnou koncovku může být i přes svou délku naprosto nudná). V Baktrii, kde prakticky neexistují jiné sporty či veřejné zábavy, neb horké podnebí znemožňuje rychlejší pohyb, se této záležitosti přikládá snad až přemrštěná důležitost. Chybný tah bývá téměř vždy chápán jako důsledek přehnaného sebeprosazování určité figurky, která je pak ze strany diváků stižena



krajní nenávisť. Existují soudci řešící obvinění z rozhodující chyby, přičemž provinilé figurky bývají bičovány nebo je jim zakázáno hrát v několika příštích partiích. Zvláště přísné jsou tresty, pokud se na mučidlech prokáže, že figurka zahrála chybný tah úmyslně, především v důsledku úplatku. Na výsledky partií totiž obyvatelé Baktrie ve velkém sázejí i značné obnosy, což na straně šachových figur přirozeně vytváří podmínky pro korupci.

Zkoumání rozhodujících chyb vyvolalo v Baktrii úplnou posedlost statistikou. Uvažovat o povaze šachových figur je zvykem i jinde, v Baktrii se ale domnívájí, že na základě relativní četnosti chyb lze zjistit, jaké z figur jsou

od přirozenosti dobré a jaké zlé, nebo alespoň nesoudné. Základní analýzy s pomocí výkonných počítačů dokážou celkem spolehlivě zjistit, tah jaké figurky bývá nejčastěji rozhodující chybou, na interpretaci těchto závěrů se však v Baktrii nedokážou shodnout. Celá záležitost je totiž krajně komplikovaná.

Tak předně, jak takovou věc vůbec počítat? Mají být například dvě věže pokládány z hlediska statistik za jedinou figurku, nebo má snad být rozlišována na královská a dámská věž (a stejně tak jezdcí)? Druhá možnost je logičtější, alespoň takové rozlišení jistě dává smysl v případě střelců. Tím však problémy nekončí. Některé figurky dělají více tahů než jiné, takže je pak i logické, že se mohou s větší pravděpodobností dopustit rozhodující chyby. Jistá statistická škola proto prosazuje přepočtení počtu rozhodujících chyb na počet tahů, které daná figurka provedla, do hry však vstupují i další komplikace, ať už jde o proměny pěšců nebo fakt, že k chybám dochází přednostně v určitých fázích partie, kdy zase tahají spíše určité figurky. Taktéž určité kameny mohou těžko udělat rozhodující chybu, protože bývají už v rané fázi partie vyměněny, nijak to však nevypovídá o jejich dobrém charakteru. Rozhodující chyba závisí i na celkové výkonnosti hráčů (tj. těch, kdo naslouchají figurkám), na délce partie, na tom, odkdy jsou povoleny remízy. Někteří matematici pak navrhují odlišovat, zda byla rozhodující chyba učiněna ve chvíli, kdy správný tah bylo třeba provést stejnou,

nebo jinou figurkou. Pokud, tvrdí tito učenci, figurka pouze táhla na nesprávné pole, neměli bychom ji z toho tolik vinit, protože chyba nebyla důsledkem její touhy se za každou cenu prosadit a strhnout na sebe pozornost publika.

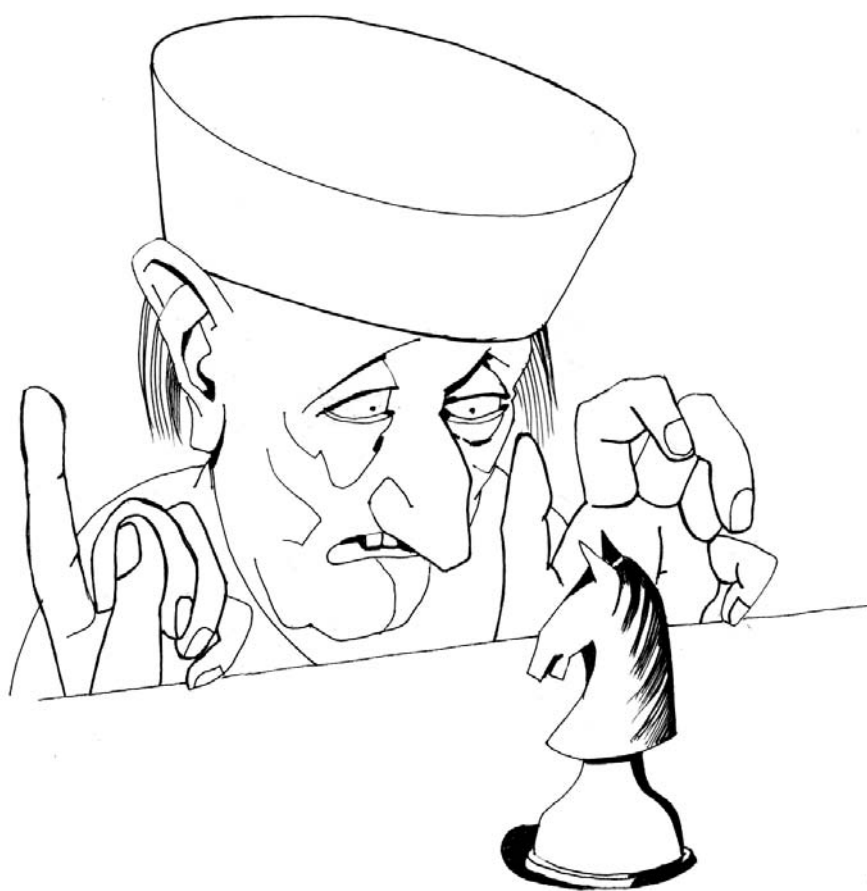
Zpět však k činnosti inkvizitora. Zatímco soudy řeší běžné prohřešky šachových figur, ať už jsou výsledkem úmyslu či nedbalosti, inkvizitor má na starost zločiny figur protivící se božskému řádu, cokoli, co vzbuzuje podezření z kacířství. Tak se například může stát, že průběh partie vede ke shluku figur ve tvaru pentagramu, notace zase může být zaklínáním k vyvolání démonů. Zatímco soudci řeší především individuální přečiny figur, inkvizitor obvykle rovněž zkoumá, zda nedošlo ke spiknutí více účastníků, jakési temné organizované činnosti. Různí inkvizitoři podle své náboženské víry navíc sledují, jestli shluk figur neodpovídá kříži nebo půlměsíci, což by bylo dle nich zločinné a urážející pravé náboženství například v případě, že by stra-

na s takto postavenými figurkami vzápětí prohrála.

Zatímco běžní soudci ukládají přísné, ale nikoliv hrdelní tresty, inkvizitoři mají pravomoc nechat provinilé figurky upálit. Na rozdíl od běžného světského soudu proti verdiktu inkvizitora také neexistuje odvolání. (V případě běžného rozsudku může obhájce např. argumentovat tím, že rozhodující chyba nebyla rozhodující, neb ta se stala již dříve nebo až později,

žalující strana i obhájci se v takovém případě vzájemně předhánějí v počítačových analýzách a soudce pak mnohdy vynese rozsudek o nevině prostě proto, že záležitost je příliš komplikovaná a okamžik rozhodující chyby se nepodařilo prokázat mimo veškerou pochybnost. Kromě kvality právních zástupců je pro výsledek sporu důležitý také objem prostředků, které je obhajoba i obžaloba ochotna vynaložit za podpůrné počítačové prostředky.)

Proč jsou však inkvizitoři tak obávaní nejen mezi šachovými figur-



kami, ale i mezi diváky, když přitom naplňují jejich touhu mstít se figurkám za chyby? Odpověď lze dovodit, pokud přihlédneme k výše zmíněným statistickým úvahám. Ne všechny figurky se na chybách podílejí stejnou měrou, a pokud dojde k hrdelním trestům, začne se nutně určitých figurek v šachových soupravách po čase nedostávat. Inkvizitoři také nejsou prosti předsudků. Pod vlivem všeobecně rozšířeného

přesvědčení o záludnosti jezdců (vidličky apod.) je například od-
suzují k upálení zřejmě mnohem častěji, než by odpovídalo skutečné míře provinění těchto figur.

Není příliš jasné, jak tuto situaci řešit, pokud si lid v Baktrii stejně jako jinde žádá chléb a hry. Snad časem dojde ke vzniku třídy skvěle placených profesionálů, figurek přemisťujících se mezi jednotlivými městy a průběžně doplňujících nekompletní sady? Nebo bude třeba rychleji trénovat chybějící figurky? Jak známo, figurku nestačí vyřezat

ze dřeva (jiné materiály nejsou povolené, protože např. skleněné figurky by mohly přečkat oheň inkvizitorovy hranice), musí dlouho sledovat jiné partie partie, než porozumí podstatě hry. V této souvislosti snad stojí za zmínku, že existuje i názor, podle něhož soudci i inkvizitoři činí začasné problémy nevinným; většina chyb je podle těchto kritiků důsledkem toho, že figurka příliš krátce sledovala partie, neb ji bylo potřeba rychle zapojit do dalších bojů, eventuálně

že se jí právě při sledování partií ve zvýšené míře dostávalo špatných příkladů. Mohou snad jezdcí hrát dobře, pokud během svého výcviku vidí především chyby jiných jezdců?

Ještě snad stojí za to poznamenat k materiálům pro výrobu šachových figur, že v minulosti se v Baktrii provozoval taktéž soud vodou. Obviněná figurka byla vržena do proudu řeky a podle toho, zda se potopila (utopila) či ne,

ČEZ CHESS TROPHY 2010

GENERÁLNÍ PARTNER



SKUPINA ČEZ



www.praguechess.cz

**nejlepší šachistka světa
JUDITA POLGÁROVÁ**

vs.

**nejlepší český šachista
DAVID NAVARA**

**22. - 24. dubna
v Michnově paláci
v Praze**

(vstup přes hotel Kampa,
Všehrdova 16)

Šachový zápas velmistrů
na 8 partií v rapid šachu začíná
každý den od 16:00 přednáškami
legendárních velmistrů Vlastimila Horta
a Lubomira Kaválka.

Pořádá Pražská šachová společnost, na jejímž webu
www.praguechess.cz
najdete podrobný program a další informace.



DOBŘE UTAJENÝ TURNAJ

Sovětská šachová škola zcela ovládla seniorské mistrovství Evropy v Soluni, brala všechny nabízené medaile. Pravda, její příslušníci oblékli barvy hned čtyř různých zemí. Téměř čtrnáctidenního klání, v jehož rámci se rozdělily tři mistrovské tituly, se v obou turnajích účastnilo osmačtyřicet hráčů. Pouze šestnáct z nich se královské hře učilo jinde než „v zemi, kde zítra již znamená včera“.



Vítěz turnaje Vitalij Ceškovskij

Můžeme diskutovat, proč letošní seniorské turnaje přilákaly především hráče ze zemí bývalého Sovětského svazu, ale průběh turnaje i jeho propagace svědčí o tom, že seniorské turnaje pořádané mimo střední a západní Evropu zkrátka nejsou „IN“. Velice slabé oficiální stránky, kterým ještě po skončení turnaje vévodí zpráva ze sedmého kola, neexistence on-line přenosu i partií ve formátu pgn dostatečně ilustrují váhu letošního turnaje.

Vítězem mužského turnaje a držitelem titulu mistra Evropy se stal ruský velmistr Vitalij Ceškovskij, který o půl bodu předstihl svého bývalého krajana, dnes hájícího barvy Běloruska, Viktora Kuprejčika. Ten byl se svým tradičně agresivním stylem jednou z hlavních ozdob celého turnaje a rozhodně v Řecku fanoušky potěšil. Je až s podivem, jak jednoduše se dá porazit hráč s ratingem nad 2250 bodů. I když... Jak mi kdysi vtloukal do hlavy IM Štefan Gross, „hráči s ratingem

nad 2300 prostě jenom nedělají zjevné hrubé chyby...“

VIKTOR KUPREJČIK (2439) - BORIS GRUZMANN (2259)

Skotská hra [C45]

Thessaloniki 2010

1.e4 e5 2.Jf3 Jc6 3.d4 exd4 4.Jxd4 Sc5 5.Jb3 Sb6 6.Jc3 d6 7.De2 Se6 8.Se3 Jf6 9.0-0-0 Velmistr Kuprejčik patřil vždy mezi vyhlášené útočníky, a tak jsou opačné rošády v jeho partiích prakticky povinností. Jeden ze sovětských velmistrů o něm před lety s nadsázkou prohlásil, že ovládá pouze tři strategie: útok na královském křídle, útok na dámském křídle a útok na krále v centru. Je vidět, že ani po letech ze svého stylu nic nezapomněl...

9...Jg4 Principiální tah, kterým chce černý zlikvidovat střelce a zároveň otevřít sloupec na dámském křídle. Za bezpečnou cestu k vyrovnání platí i vývinové **9...De7 10.f3 0-0-0 11.Jd4** (*rychlá remíza byla na programu po*

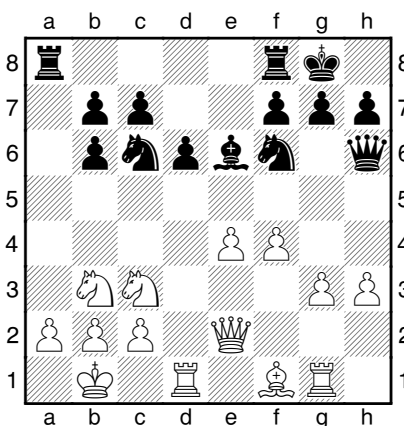
okamžitě výměně 11.Sxb6 axb6 12.Db5 d5 13.Sd3 dxe4 v partii Varga, Z. (2564) - Michalčičšin, A. (2527), Zemplínská Štrava 2004) 11...Jxd4 12.Sxd4 Sxd4 13.Vxd4 Kb8 14.De3 Jd7 15.Se2 Vhe8 s pozdější remízou v souboji Baklan, V. (2609) - Winants, L. (2488), Cappelle la Grande 2002.

10.Sxb6 axb6 11.f4 Bílý chce ještě předtím, než zažene černého jezdce, vzít pod kontrolu jeho možné ústupové pole.

11...0-0 12.h3 Dh4 Nic zvláštního mě nenapadá ani po normálním vyklizení pozic prostřednictvím **12...Jf6 13.e5** (*mám dojem, že po 13.g4 Jd7 14.Kb1 Jc5 se nic zvláštního neděje*) **13...Jd7 14.exd6 Jc5** s nejasnou hrou na obou křídlech, ve které bych si sice vsadil na bílé figury, ale to jenom proto, že je vede Kuprejčik.

13.Vg1 Jf6 14.g3 Dh6 Zavřená černá dáma na h6 rozhodně nepůsobí dobře. Po pěšcovém nástupu, který je jen otázkou času, by se mohla lehce stát fackovacím panákem. Již kvůli jejímu postavení by měla být bílá pozice lepší, ať si Fritz říká co chce.

15.Kb1



15...Sxh3? Drzost, která se rozhodně nemůže černému vyplatit. Otevření krajního sloupce a ztráta času s ním spojená se stanou

Konečné pořadí - muži

1. GM Ceškovskij, Vitalij	RUS (2549)	7
2. GM Kuprejčik, Viktor	BLR (2439)	6,5
3. GM Timoščenko, Gennadij	SVK (2495)	6
4. IM Svědčikov, Anatolij	RUS (2416)	6
5. FM Turikov, Viktor	RUS (2329)	6
6. FM Mišučkov, Nikolaj	RUS (2392)	6

Konečné pořadí - ženy

1. WGM Chmiadašviliová, Tamar	GEO (2162)	7
2. WGM Fatalibeková, Jelena	RUS (2259)	6,5
3. WGM Sauninová, Ludmila	RUS (2288)	6
4. WIM Titorenková, Natálie	RUS (2148)	6
5. GM Gaprindašviliová, Nona	GEO (2360)	6



Boris Gruzmann



Viktor Kuprejčik

Gruzmannovi osudné. Faktem je, že bílý stojí dobře jak po 15... Vfe8 16.Df3 Sxb3 17.cxb3 Dg6 18.Sd3 Jb4 19.Sc4, tak také po 15...Jd7 16.Df3 Jc5 17.g4.

16.Sxh3 Dxh3 17.g4 Je7 Nechce připustit po vyhnání Jf6 skok bílého jezdce na d5. Myšlenka jistě bohublá, leč po hříchu pomalá. Nepomáhá asi ani 17...Vfe8 pro možná poněkud dlouhé, ale snad přesvědčivé 18.Vd3 Dh4 19.g5 Jh5 (19...Jd7 20.Df1 a černá dáma nevyklouzne se zdravou kůží) 20.Df3 f5 (20...Jxf4 21.Vg4) 21.exf5 Jxf4 22.Vg4 Ve1+ 23.Vd1 Vxd1+ 24.Jxd1 Je5 25.Vxh4 Jxf3 26.Vxf4 Jxg5+-.

18.g5 Bílá pozice je již vyhraná. Černý se nezmůže na jakoukoli protihru a v moci bílého je vždy vybírat mezi více vyhrávajícími tahy. Tady se kromě pokračování v partii nabízí také 18.e5+-.

18...Jd7 19.Vh1 Dg3 20.Dd2 S hrozbou Vdg1. Opět vyhrávající alternativa: 20.Dh5 h6 21.Vdf1+ nepřipouští „komplikace“ možné po 21.gxh6 Jf6 22.De2 Dxf4.

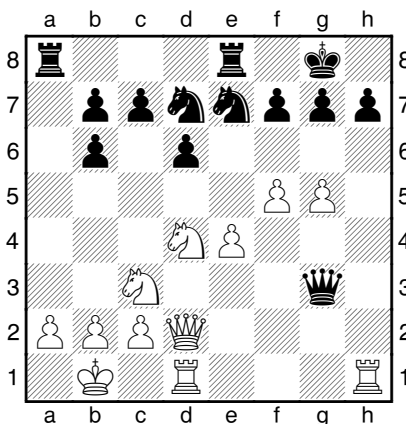
20...Jg6 21.f5 Snad ještě rychlejší je 21.Jd5 c6 22.Vdg1 Dxg1+ 23.Vxg1 cxd5 24.Dxd5.

21...Je7 Na 21...Jge5 odpoví bílý pochopitelně 22.Vdg1.

22.Jd4 Do třetice možnost jiného, ale stejně přesvědčivého konce: 22.f6! Jg6 23.fxg7 Vfe8 24.Jd4

Je7 25.Jd5 (25.g6!? Dxg6 26.Vdg1 Df6 27.Dh2 h6 28.Dd2 Kh7 29.Jd5 Jxd5 30.Jf5+-) 25...Jxd5 26.Jf5 Df4 27.g6 J7f6 28.Dxd5+-.

22...Vfe8 22...De5 23.f6 Jg6 24.fxg7 Vfe8 25.Jf5+-.



23.f6 gxf6 24.gxf6 Jg6 25.Dh6 1-0

Bronzovou medaili získal pro Slovensko velmistr Gennadij Timoščenko, který působí také v naší nejvyšší soutěži. Ale ani Slovensko z Timoščenkova úspěchu nijak nejásá. Na oficiálním webu Slovenského šachového svazu není o celém mistrovství Evropy ani zmínka...

Václav Pech
foto: chessdom.com

Šachový magazín

www.sachinfo.cz
SACHinfo



8x ročně potěšení pro každého šachového fanouška!

- rozhovory
- teorie
- problémový šach
- korespondenční šach
- komentované partie z nejdůležitějších světových i domácích akcí
- Koncovky
- Hádání tahů
- soutěžní křížovka
- Co-kdy-kde
- a další...

- V každém čísle barevná příloha
- pevná vazba
- minimálně 100 stran

Roční předplatné 600 Kč

VYDÁVÁ:

ŠACHinfo

Ing. Břetislav Modr

pošt. příhr. 3

150 21 Praha 5

info@sachinfo.cz

www.sachinfo.cz

SKLÁŘI SLAVÍ TITUL

pokračování ze strany 1

Souboj tradičního tria rivalů z Prahy, Nového Boru a Pardubic, překvapivě dobré výkony nováčků z pardubických Polabin a vynikající individuální výsledky hned několika hráčů; tak zní výčet toho nejzajímavějšího z právě skončeného ročníku nejvyšší domácí soutěže. Prakticky nikdo nepochybuje o tom, že je titul v dobrých rukou.

Splnili jsme cíl, se kterým jsme do sezony nastupovali, říká novoborský kapitán Marek Vokáč. Nejvíce si cení spolehlivosti družstva - novoborští v soutěži prohráli pouhých devět partií. „Nový Bor má bezpochyby nejsilnější soupisku a prostě jen potvrdil roli papírového favorita,“ hodnotí reprezentační trenér Michal Konopka. Síla novoborských spočívá podle něj zejména ve vyrovnanosti sestavy. „Podívejte se, jaké hráče má Nový Bor na zadních šachovnicích! Velmistři Hába, Cvek a další by v jiných oddílech hráli na prvních šachovnicích,“ konstatuje Konopka. O vyrovnanosti klubu ze severu Čech svědčí i statistika. Přestože dva nejlepší individuální výkony soutěže patří velmistřům Navarovi a Jansovi z pražské Mahrly, na celkové vítězství to obhájčům titulu nestačilo.

Chválou novoborských nešetří ani hvězdy tuzemské soutěže, David Navara a Sergej Movsesjan. Navara vyzdvihl zejména to, že novoborští dokázali bodovat v klíčových okamžicích, konkrétně v zápase proti Zlínu. „My jsme sice dosáhli několika vysokých vítězství, ale v zápase s Frýdkem-Místkem jsme prohráli příliš mnoho partií,“ nachází příčinu neobhájení titulu nejlepší český šachista. Jedním dechem dodává, že vítězství Nového Boru je zasloužené. „Ale byli jsme nejsilnějšímu celku důstojnými konkurenty.“ Sergej Movsesjan upozorňuje na poctivou docházku novoborských a říká: „Myslím, že letošní titul jim patří po právu a bude motivovat všechny



Mistrovský 1. Novoborský šachový klub: (horní řada zleva) Radek Kalod, Ján Markoš, Viktor Lázníčka a Marek Vokáč. (spodní řada zleva) Mateusz Bartel, Zbyněk Hráček, Petr Hába, Lukáš Klíma a Robert Cvek. Chybí Jiří Štoček a Nikita Vitiugov. Zdroj: NSS

ostatní týmy v příštím ročníku ke zkvalitnění soupisek!“

Přes všechnu chválu nachází kapitán novoborského týmu Marek Vokáč rezervy. „Je stále co zlepšovat, jak v některých nevydařených jednotlivých partiích, tak na první šachovnici družstva, která letos jediná v týmu skončila pod 50 procenty.“ První šachovnici novoborských střídavě hájili Nikita Vitiugov a Viktor Lázníčka. „Lázníčka si na pozici lídra družstva teprve zvyká, příště to jistě bude lepší. Vitiugov měl zase v klíčových partiích nepříjemný úkol hájit černé figury,“ říká Marek Vokáč. A koho by pochválil? „Skvělou sezonu mají za sebou Bartel, Markoš a Klíma, i zbytek družstva pracoval vysoko nad průměrem.“

Všichni medailisté, včetně těch bramborových, jsou s výsledkem i průběhem letošního ročníku ve směr spokojeni. „Naše družstvo hrálo i letos velmi dobře, vyhráli jsme devět zápasů,“ hodnotí sezonu stříbrného medailisty lídr týmu Navara. Tomu se dařilo i v osobních statistikách, dosáhl svého nejlepšího extraligového výsledku. „Měli

jsme ještě určité rezervy, ale pro naše soupeře to platí ve větší míře a totéž se dá říci i o mém individuálním výkonu. Výborně hráli velmistři Jansa a Plachetka a zdatně jim sekundovali i další naši hráči.“ V Pardubicích jsou s bronzem podle slov velmistra Movsesjana spokojeni. „Škoda že se nám nepodařilo vyhrát alespoň jeden z přímých soubojů o první dvě příčky,“ posteskla si slovenská jednička. „Nebýt naprostého zkratu v zahájení partie proti Ftáčnikovi, tak bych byl s celkovým výsledkem spokojen.“

Celky končící na čtvrtém místě zpravidla příliš spokojené nebývají, protože blízkost medailí bývá frustrující. Ve Zlíně to ovšem tak neberou. „Pomyslná bramborová medaile je pro Zlín velmi cenná, za tučným bodovým ziskem koneckonců neostávaly ani výkony na šachovnici,“ tvrdí lídr zlínských, velmistr Tomáš Polák. Mrzí jej zejména zápasy proti pozdějším medailistům. „Sahali jsme v nich po bodech a tím pádem i po medailích. Alespoň je co vylepšovat napřesrok.“ Se svým individuálním výsledkem na první



Tomáš Polák

šachovnici je ale spokojen. „Za úkol jsem měl první desku udržet a každý plus navíc je bonusem. Dobrá atmosféra ve Zlíně měla jistě lví podíl na slušných výkonech každého z nás.“ Mezi odpověďmi na to, co bylo největším překvapením sezony, převažovaly dvě: Polabiny a David Navara. A tak jsme se na dojmy z první sezony v nejvyšším patře českých soutěží zeptali jednoho z nejzkušenějších šachistů Polabin, IM Michala Konopky. „Pro Polabiny to byla sezona snů. Šestnáct bodů nečekal ani největší optimista. Někteří naši hráči měli velmi dobré individuální výsledky a bude zajímavé sledovat, zda se jim je v příští sezoně podaří zopakovat. Dařilo se i mně osobně, do posledního dvojkola jsem měl šanci na



Michal Konopka

velmistrovskou normu. Ke své škole jsem ale málo riskoval.“ Sergej Movsesjan pochválil Davida Navaru: „Nenazval bych to překvapením, ale rozhodně stojí za zmínku skvělý výkon Davida Navary. Nepamatuji se na takto velký bodový zisk na nejvyšší šachovnici v tak silné konkurenci. Klobouk dolů!“

Navara a Movsesjan se utkali právě v posledním extraligovém víkendu, pro čtenáře Šachového týdeníku partii okomentoval David Navara, nejúspěšnější hráč letošního ročníku.

DAVID NAVARA (2707) - SERGEJ MOVSESJAN (2709)

Sicilská obrana[B47]

Extraliga ČR, 2010

Komentuje: GM David Navara

Tato partie se hrála v posledním kole. Šlo o hodně, ve hře byla stříbrná medaile.

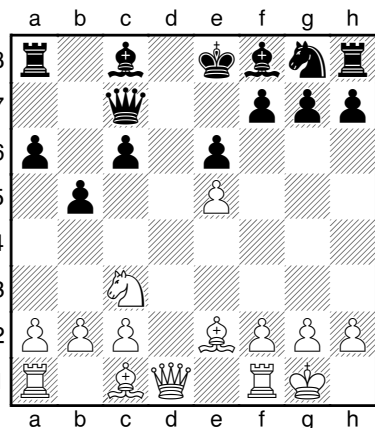
1.e4 Sergej a já máme černými proti 1.e4 dost podobný repertoár, oba hráme stejné varianty v Sicilské obraně (Scheveningen, Paulsen) a čas od času zkusíme Philidorovu obranu.

1...c5 2.Jf3 e6 3.d4 cxd4 4.Jxd4 Jc6 Pozice z partie může vzniknout také po 4...a6 5.Jc3 Dc7 6.Se2 b5 7.0-0 Sb7 8.Sf3 Jc6 9.Jxc6 dxc6 10.e5 Dxe5 11.Ve1 Dc. Uvažoval jsem o tom, že bych tuto variantu v extralize černými zahrál proti Petru Zvárovi, ale nakonec jsem si to rozmyslel.

5.Jc3 a6 6.Se2 Už několikrát jsem změnil názor na variantu 6.Jxc6 bxc6 7.Sd3. Tentokrát jsem chtěl vyzkoušet něco jiného.

6...Dc7 7.0-0 b5 Tento tah jsem neočekával.

8.Jxc6 dxc6 9.e5



9...Dxe5 10.Sf3 Sb7 10...Dc7?! 11.Sf4! by bílému dalo důležitá vývinová tempa.

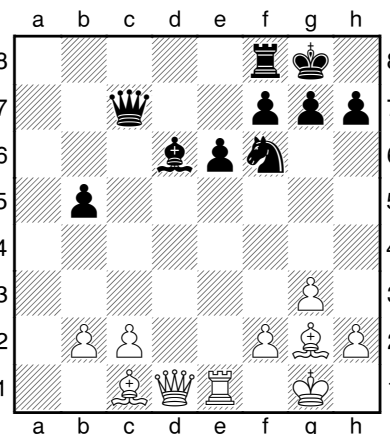
11.Ve1 Dc7 Po 11...Dd6 12.De2 by náskok ve vývinu kompenzoval chybějícího pěšce.

12.a4 Ambicióznější možností bylo 12.Sh5, ale ve variantách typu 12...Se7 13.Vxe6 g6 bílý musí být připraven obětovat figuru.

12...Jf6 Vracení materiálu je rozumné. 12...Sd6!? 13.axb5 (13.Je4 Sxh2+ 14.Kh1 Vd8 15.De2 Se5 16.Jc5 dává bílému nějakou iniciativu, ale dva pěšci jsou asi příliš vysokou cenou.) 13...axb5 14.Vxa8+ Sxa8 15.Jxb5 (15.g3!?) 15...cxb5 16.Sxa8 Sxh2+ 17.Kh1 Sd6 18.Dh5 se mi za bílého celkem líbilo, podle počítače to ale prý je remíza. Po 12...b4 13.Je4 by měl černý potíže se slabými poli na dámském křídle.

13.axb5 axb5 13...Vd8 14.De2 cxb5 15.Jxb5 axb5 16.Dxb5+ Vd7 jsem ani vážněji nepočítal, bílý má za figuru silnou iniciativu. Rybka hlásí rovnou hru, ale bez pečlivé přípravy bych to černými stejně nehrál.

14.Jxb5 cxb5 15.Vxa8+ Sxa8 16.Sxa8 Sd6 17.g3 0-0 18.Sg2 Černý vrácením pěšce vyrovnal hru. Dvojice střelců by jednou mohla hrát nějakou roli (což ještě uvidíme), ale zatím je dost pasivní. Po 19.Sf3 by se bílý střelec a černý jezdec navzájem omezovali.



18...b4= Pěšec c2 je poněkud slabý.

19.Sf1 V tuto chvíli jsem si všiml, jak mám působivě zavínuté figury. Asi nejsem příliš silný stratég, ale o originální nápady ani po této stránce nemám nouzi. Střelec bude

ŠACHOVÝ TÝDENÍK



**CHCETE DOSTÁVAT
ŠACHOVÝ TÝDENÍK
KAŽDÝ ČTVRTEK
ZDARMA DO SVÉ
E-MAILOVÉ SCHRÁNKY?**

**STAČÍ SE
ZAREGISTROVAT NA
www.praguechess.cz**



**VYDÁVÁ OBČANSKÉ SDRUŽENÍ
PRAŽSKÁ ŠACHOVÁ SPOLEČNOST**

z d3 krýt pěšce c2 a pokukovat po bodu h7.

19...Vd8 Po 19...Vc8 bílý před tahem Sd3 může ještě vložit 20.Sa6!?

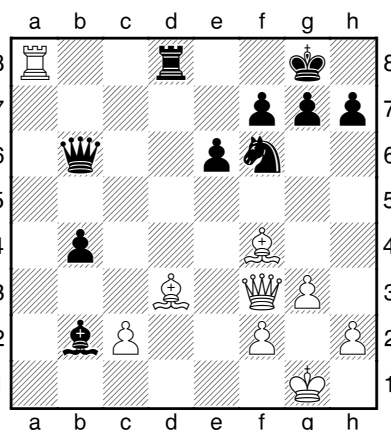
20.Sd3 Se5 21.Df3 Sd4 22.Sf4 Po vyčkávacích tazích by pozice zůstala vyrovnaná.

22...Db6 Černý měl samozřejmě i jiné možnosti, ale tento tah je dobrý. Po b2-b3 by černý navždy ovládl pole c3.

23.Va1 Nespočítal jsem všechno, ale odhadl jsem, že (1) nejspíše i při přesné obraně černého získám pěšce zpět a (2) i kdybych pěšce zpět nezískal, měl bych být schopen pozici udržet. Po 23.Se5 by černý neměl žádné problémy, dáma by na d4 stála velmi dobře.

23...Sxb2 Po jiných tazích bych se přinejhorším mohl vrátit střelcem na c1.

24.Va8 Hrozí 25.Db7.



24...Jd5? Na 24...g6 mohu odpovědět přinejmenším 25.Se3 Dc7 (25...Sd4? 26.Va6 Dc5 27.Dxf6!+) 26.Df4 s dobráním na b4 a malou převahou. Nejsilnější odpovědí bylo 24...Sd4! Chtěl jsem odpovědět 25.Db7?! (25.Va6 Dc5 26.Sd6D by k dosažení remízy snad mělo stačit), ale tady vychází 25...Sxf2+! 26.Kf1, černý obě hrozby (27.Vxd8+ a 27.Sc7) pokryje po 26...Sc5 s výhodou černého 27.Sc7? Dxb7 28.Vxd8+ Sf8.

25.Se3! Dd6 Sergej původně zamýšlel pokračovat 25...Jxe3? 26.Dc6! Jd5 27.Dxb6 Vxa8 s příbližnou rovnováhou, ale po 27.De8+! by se musel okamžitě vzdát.

26.Sc5 Tady jsem byl dost optimistický, snad až příliš. Pozice sice je

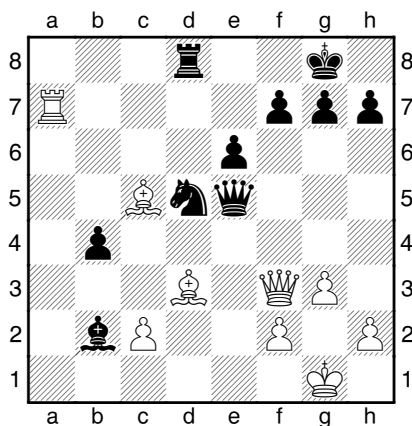


David Navara

vyhraná, ale ještě od bílého vyžaduje několik přesných tahů.

26...Dc7 26...Dd7 27.Va7 Jc7 (Po 27...De8 28.Vxf7!± černý ztrácí materiál. (28.Sb5?! Dxb5 29.Dxf7+ Kh8 30.Sf8 Jc7! je trochu méně jasné, ale i tady stojí černý špatně.) 28...Dxf7?! 29.Sxh7++-) 28.Sb6 Se5 29.De4.

27.Va7! De5 27...Dxc5? prohrávalo kvůli 28.Dxf7+ Kh8 29.Dh5 h6 30.Dg6 Jf6 31.Dxg7#; Sergej zvažoval ještě 27...Dc8, ale našel i vyvrácení: 28.Dxf7+ Kh8 29.Se7! Jxe7 30.Vxe7 Sf6 31.Dh5 h6 32.Dg6 Vxd3 33.Ve8+. Nic z toho jsem ale neviděl.



28.Dxf7+?! Sergej považoval za silnější druhé vzetí a měl pravdu. 28.Vxf7! Jf4 (28...Jf6 29.Db7 Jd5 mi také nebylo jasné, ale Rybka ukazuje varianty jako 30.Dd7! Va8 31.Dc6!+- s ideou 31...Va1+ 32.Kg2 Kxf7 33.Dd7+ Kf6 34.Dd8+ Kf7 35.Df8#) 29.Vxf4! Movsesjan (já jsem počítal jen 29.Se7 Kxf7

30.Sxd8 Ke8) 29...Dxc5 30.De4 g6 31.Dxe6+ a černý král nemůže soustředěnému náporu čtyř osob (Movsesjan, Navara, Mirumjan, Kočetková) dlouho odolávat.

28...Kh8 29.Vd7 29.Va6!? také nebyl vůbec špatný nápad, pěšce e6 černý nemůže rozumně pokrýt. 29.c4 bxc3 30.Sd6 Df6 31.Dh5 h6 32.Se5 c2.

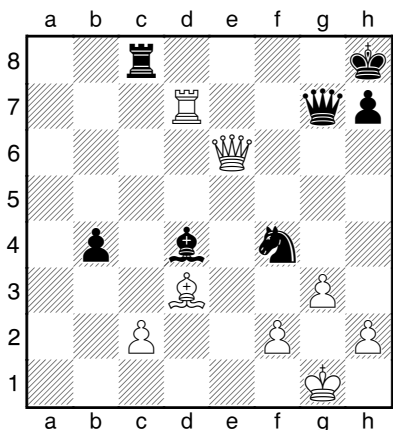
29...Vc8 Očekával jsem 29...Va8, ale Sergejovi tam vadilo něco na způsob 30.Vd6 Jf4 (30...Jf6 31.Sxb4 Sd4 32.Dxe6 Movsesjan) 31.Dxf4 Dxc5 32.De4+.

30.Sf8?! Nechal jsem se unést myšlenkou oběti na g7. Sergej se více obával pokračování 30.Vd6! s ideou 30...Jf4 31.Dc7!?. Myšlenku útoku na e6 jsem v jiné podobě viděl, ale tady to bylo příliš protiintuitivní. (31.Dxf4 Rybka 31...Dxc5 32.Dh4! h6 33.Dd8+!?!+).

30...Sd4! Po 30...Dg5? 31.h4 Dh6 (31...Dg4 32.h5) 32.c4! by černý nemohl kvůli slabosti bodu g7 dobrat en passant.

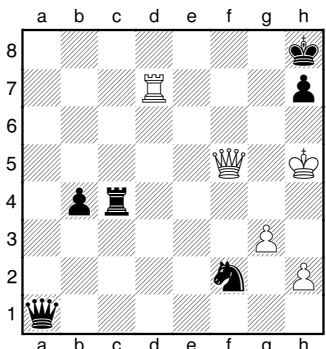
31.Sxg7+? V analýze jsme se dívali na 31.Kf1 (bílý se vyhýbá různým taktickým možnostem spojeným se Sxf2+) 31...Va8 (31...b3 32.cxb3±), ale tah 32.f4!! (Movsesjan+Rybka) nás nenapadl. Bílý okamžitě vyhrává, například 32...Df6 (32...Je3+ 33.Ke2) 33.Dh5+-. Tahy jako 31.Kf1 ale příliš neodpovídají mému stylu hry. Kromě toho se mi zdálo, že oběť na g7 vyhrává.

31...Dxg7 32.Dxe6 Jf4! Až tady jsem si uvědomil, že černý v některých variantách vezme na d3 se šachem. Očekával jsem okamžitě vzetí na f2, po němž vyhrávalo vzetí na f2 i ústup na f1.



Sergej Movsesjan

33.Dd6?! Nadějnější bylo 33.Df5 Vf8 (33...Sxf2+ 34.Kf1! (34.Kxf2 Jxd3+ 35.Dxd3 Vxc2+!) 34...Da1+ 35.Kxf2 Jxd3+ 36.Kg2 Vxc2+ (Také po 36...Jf4+ 37.Dxf4 černý doplatí na slabost svého krále. V analýze jsem pro pobavení navrhl tah pěšcem z h7 na g7. Chtěl jsem tím naznačit, že v mezích pravidel se problémy černé pozice řešit nedají.) 37.Kh3 Jf2+ (37...Jf4+ 38.Dxf4 s brzkým matem) 38.Kh4 Vc4+ 39.Kh5+.



jsem dokonce viděl.) 34.Vxg7 (34.Dxh7+ Dxh7 35.Vxh7+ Kg8 36.gxf4 Vxf4 s malou výhodou bílého připomíná partii) 34...Vxf5 (34...Sxf2+ 35.Kf1! Movsesjan (nebo Mirumjan) 35...Vxf5 36.Sxf5 Kxg7 37.Kxf2 a černý brzy přijde o pěšce b4.) 35.Vxh7+ (35.Sxf5 Kxg7 36.gxf4=) 35...Kxh7 36.Sxf5+ Jg6. Tady jsem ukončil propočítání, ale Vigen Mirumjan měl pravdu, pozice černého je nebezpečná. Předběžná analýza ukázala, že by se černý měl zachránit i po (36...Kg7 je vtipný nápad, ale po 37.gxf4 Sc5 38.Kg2 bílý

asi bude schopen postoupit svými volnými pěšci, dojít králem na c4 a potom za pomoci nevýhody tahu nějak pomoci výměnou odstranit pěšce b4. Napadá mě rozstavení figur Sg4, Kc4/d5, f3, f5, h5, ale úplně jist si tím nejsem.) 37.Kg2 Kg7 38.Sxg6 (Jinak černý odevzdá jezdce ve vhodný moment za pěšce a dosáhne lepší verze varianty 36...Kg7.) 38...Kxg6 39.f4, například 39...Kf5 40.Kf3 Sb6 41.g4+ (41.h4 Kg6! 42.g4 Sd8) 41...Kg6 42.h4 Sd8 43.h5+ Kh6 44.Ke4 Sc7. Černý střelec snad smí stát i na d2. Prohlídka šestikamenové databáze potvrzuje „remízovou hypotézu“, přítomnosti pěšců na dámském křídle bílý asi nedokáže využít.

33...Sxf2+! 34.Kf1 K remíze by mělo vést i 34.Kxf2 Jxd3+ 35.cxd3 (35.Dxd3 Vxc2+! 36.Dxc2 Dxd7 37.Db2+ Kg8 38.Dxb4 nedává bílému prakticky žádné šance na výhru.) 35...Df8+. Počítač mě upozorňuje, že černý může své problémy řešit i jinak. Ale já jsem se učil, že všechny věžové koncovky jsou remízové :-). 36.Dxf8+ Vxf8+ 37.Ke2 Vb8 38.Kd2 b3 39.Kc1 b2+ 40.Kb1 Vb3 =, černý ve vhodný moment převede věž za volného pěšce.

34...Sc5! Tento tah jsem přehlédl. 34...Da1+ 35.Kxf2 Jxd3+ 36.Dxd3 Df6+ (36...Vf8+? 37.Kg2 Da8+ 38.Kh3) 37.Ke2 (Silnější je 37.Ke1± (Rybka)) 37...Ve8+ (37...Vxc2+! 38.Kd1 a tady jsme asi všichni přehlédli 38...Vxh2 (Rybka), bílý nemá více než věčný šach.) 38.Kd2 jsme viděli oba. Možná si trochu protiřečím, ale tady by černý ve věžové koncovce mohl mít problémy. (38.Kd1?? Da1+ 39.Kd2 De1#).

35.Vxg7 35.Vd8+ Vxd8 36.Dxd8+ Df8=.

35...Sxd6 36.Vxh7+ Kg8 37.gxf4 Vf8 Vzniklá koncovka je remízová, pěšec navíc se za daných okolností nedá uplatnit. Roli zde hrají i nestejnobarvní střelci. Výměna věží černému slibuje remízu dokonce i po ztrátě pěšce b4, černému by pak stačilo odevzdat „pravého střelce“ za c-pěšce, bílý by s tím falešným nic nepořídil. Vyhledky na výhru jsem považoval za

minimální, což ještě uspíšilo remízový výsledek.

38.Ke2 Po 38.Vd7 Vxf4+ 39.Kg2 Vd4 by hrozilo b4-b3.

38...Vxf4 39.h4 39.h3 se mi na první pohled líbilo více, ale stejně je to úplná remíza. Ani přechod krále na b3 nic neřeší.

39...Se5 Hrozí Sg7 s uzavřením bílé věže.

40.Ke3 40.h5 Sg7 41.h6 Sf8=.

40...Vg4 V tuto chvíli byl stav zápasu 1-1 a na zbylých šachovnicích nebylo vůbec jasno. **41.Sf5 Sf6**

42.Vh6 42.h5 Vg7 43.Vh6? Sg5+.

42...Sxh4 43.Vh5 Sg5+ 44.Kf3 44.Ke2 Vg3 45.Kf2 Sf4 46.Vh4 Sd6 47.Vd4 Sc5 je také remíza.

44...Vf4+ 45.Kg3 Vxf5 46.Kg4 Vf4+ Tady jsem měl chuť se Sergeje zeptat, zda chce zremizovat

opakováním tahů (47.Kg3), výměnou všeho materiálu (47.Kxg5) nebo dohodou. Nakonec jsem se přidržel pravidel, mlčky jsem se pokusil o druhou možnost a skončili jsme u třetí.

47.Kxg5 Vf2 48.Vh4 Vxc2 49.Vxb4 Partii jsme analyzovali se Sergejem Movsesjanem, Vigenem Mirumjanem, Julií Kočetkovou a dalšími. Vděčím jim i za mnohé uvedené varianty. ½:½

Smutek po neúspěšné sezoně zavládl v Grygově, který si sice extraligovou příslušnost uchoval, ale umístěním na desátém místě zklamal. „Tato sezona se nám vůbec nepovedla, mnoho zápasů jsme prohráli nejtěsnějším rozdílem,“ konstatoval IM Pavel Šimáček.

I přes nulový výsledek a sestup do 1. ligy hodnotí sezonu pozitivně brněňští. „Podařilo se vytvořit velmi dobrou atmosféru v družstvu a nasbírat cenné zkušenosti ze silné soutěže,“ říká brněňský kapitán Neklan

Vyskočil. Příležitost zahrát si extraligu v Brně dostali všichni hráči soupisky, přičemž nikdo nezůstal s nulou na kontě. Do družstva bez problémů zapadli oba nadějní mladíci Honza Krejčí a Dominik Csiba. Brněnským chyběla Jana Jacková, která se na podzim rozhodla ukončit aktivní kariéru. „To citelně poznamenalo naši kvalitativně již tak úzkou sestavu, což se společně s určitou nezkušeností projevilo,“ lituje Vyskočil. Ze svého družstva vyzdvihl zejména výkony trojice mladých: Jana Krejčího, Dominika Csiby a Bronislava Vymazala. „Toho o normu mezinárodního mistra připravila až porážka v desátém kole. Obecně lze ale říci, že výkonnosti a zkušenostmi jsme jako tým na soutěž prostě neměli. Za rozhodující okamžik sezony považuji odchod Jany Jackové, se kterou by naše akcie byly jistě o mnoho vyšší, i když při síle soutěže by ani to na záchranu stačit nemuselo.“ V nadcházejícím ročníku soutěží družstev budou v Brně opět myslet na postup.

Václav Pech

Nejúspěšnější hráči

1. GM Navara, David ŠK MAHRLA Praha	(2707) 9	81,8%
2. GM Jansa, Vlastimil ŠK MAHRLA Praha	(2495) 8,5	77,3%
3. IM Možný, Miloš ŠK Zikuda Turnov	(2385) 8,5	77,3%
4. GM Markoš, Ján 1. Novoborský ŠK	(2549) 8	80%
5. GM Mišta, Alexandr TŽ Třinec	(2563) 7,5	68,2%
6. GM Votava, Jan SAGINA Pardubice	(2561) 7,5	68,2%
7. IM Černoušek, Lukáš SAGINA Pardubice	(2417) 7,5	68,2%
8. IM Sosna, Jan ŠK SK Zlín	(2413) 7,5	68,2%
9. GM Hráček, Zbyněk 1. Novoborský ŠK	(2624) 7	70%
10. GM Azarov, Sergej BŠŠ Frýdek-Místek	(2622) 7	63,6%
11. FM Roško, Luboš 2222 ŠK Polabiny	(2313) 7	63,6%
12. FM Walek, Milan TŽ Třinec	(2350) 7	63,6%

10.kolo 17.4.2010

ŠK Geofin Ostrava 2,5:5,5	ŠK Zikuda Turnov A64 Valoz Grygov 1,5:6,5	1. Novoborský ŠK
ŠK Duras BVK 2:6	TŽ Třinec	
ŠK SK Zlín 6:2	BŠŠ Frýdek-Místek	
Sagina Pardubice 5:3	Bohemians Praha	
2222 ŠK Polabiny 2,5:5,5	ŠK Mahrla Praha	

11.kolo 18.4.2010

1. Novoborský ŠK 5:3	ŠK Geofin Ostrava
ŠK Zikuda Turnov 4,5:3,5	A64 Valoz Grygov
BŠŠ Frýdek-Místek 6:2	ŠK Duras BVK
TŽ Třinec 3,5:4,5	ŠK SK Zlín
ŠK Mahrla Praha 5:3	Sagina Pardubice
Bohemians Praha 2:6	2222 ŠK Polabiny

Tabulka po 11. kole

1. 1. Novoborský ŠK	31	57,5
2. ŠK Mahrla Praha	28	57,5
3. Sagina Pardubice	23	50
4. ŠK SK Zlín	21	48,5
5. BŠŠ Frýdek-Místek	20	48,5
6. ŠK Zikuda Turnov	16	43,5
7. 2222 ŠK Polabiny	16	42
8. ŠK Geofin Ostrava	14	45
9. TŽ Třinec	13	42
10. A64 Valoz Grygov	7	39
11. Bohemians Praha	3	28,5
12. ŠK Duras BVK	0	26,5



DOPRAVNÍ STAVBY BRNO, s.r.o.

Trnkova 150, P.O. BOX 69, 628 00 Brno-Líšeň

J A N S T A
K O S T K A
— & —
S P O L .



Advokátní kancelář Jansta, Kostka & spol.
svým klientům garantuje nejvyšší odbornou a profesionální úroveň
poskytovaných právních služeb.

Advokátní kancelář Jansta, Kostka & spol. patří mezi přední renomované advokátní kanceláře působící na českém advokátním trhu, která poskytuje svým klientům právní služby ve všech oblastech českého práva a práva Evropské unie, přičemž se zejména specializuje na oblast práva obchodních společností, práva veřejnoprávního sektoru a veřejných zakázek, práva nemovitostí, smluvní agendy, arbitráže, soudních sporů a vymáhání pohledávek.

Advokátní kancelář Jansta, Kostka & spol., Těšnov 1059/1, 110 00 Praha 1, Česká republika
tel. : (+420) 221 875 402-9 • fax: (+420) 221 875 401 • kancelar@jansta-kostka.cz • www.jansta-kostka.cz

KALENDÁRIUM

17. - 25. 4. 2010

Kecskeméth (Maďarsko). **Caissa IM + rating tournament.** Uzavřené turnaje na devět kol s možností zisku titulu mezinárodního mistra.

Tamás Erdélyi

Tel.: +36-30-271-33-38

postmaster@caissa.t-online.hu

www.caissachessbooks.com

22. - 24. 4. 2010



David Navara

Praha. **ČEZ CHESS TROPHY.** Šachový festival, v jehož rámci proběhne zápas na osm partií v rapid šachu nejlepšího českého šachisty

Davidu Navary s nejlepší hráčkou světa Juditou Polgárovou.

Pavel Matocha

Tel.: 603 861 533

pavel.matocha@gmail.com

www.praguechess.cz

23. - 25. 4. 2010

Znojmo. **Memoriál Ing. Jana Turka.** Otevřený přebor JmŠS v rapid šachu. Švýcarský systém na sedm kol, tempo 15 minut na partii.

Šachové sdružení Znojmo

www.znojmskakralovna.cz

24. 4. 2010

Choteč. **O pardubickou kotvu.** Rapid šach, švýcarský systém na devět kol. Tempo 15 minut na partii.

Vladimír Dudek

Tel.: 608 775 995

24. 4. 2010

Zlín. **Memoriál Antonína Vaculíka.** Rapid šach, švýcarský systém na devět kol. Tempo 15 minut na partii.

Rostislav Svoboda

Tel.: 777 553 113

rostislavsvoboda@seznam.cz

24. 4. 2010

Opava - Suché Lazce. **Opava Open.** Rapid šach, švýcarský systém na devět kol. Tempo 15 minut na partii.

Karel Záleský

Tel.: +420 603 716 667

k.zalesky@email.cz

24. - 25. 4. 2010

Znojmo. **Znojemská královna** (Otevřené mistrovství České republiky v rapid šachu žen). Švýcarský systém na devět kol. Tempo hry 25 minut na partii.

Tel.: 604 209 388

adamkovi@bilysklep.cz

www.znojmskakralovna.cz

25. 4. 1955

Před pětapadesáti lety se v Londýně narodil anglický velmistr, juniorský mistr světa a držitel třech zlatých medailí z olympiády v Soluni **John Nunn.** Velmistr Nunn je také vynikajícím matematikem. Začal studovat v Oxfordu již v patnácti letech, ve třidvaceti letech získal doktorát.

30. 4. 2010

Brno. **Turnaj devětsetšedesátek.** Švýcarský systém na šest kol podle pravidel pro Chess960. Tempo 15 minut na partii.

Šachový oddíl Vinohrady Brno

sovinohrady@seznam.cz

sovinohrady.960.cz/5-patek-IV

1. 5. 1910

Před sto lety se v Petrohradě narodil velmistr **Alexandr Toluš.** Velmistr Toluš byl nejen skvělým šachistou, ale také trenérem a žurnalistou. Zemřel v Petrohradě v roce 1969.

1. 5. 2010

Český Těšín. **O pohár starosty Českého Těšína.** Rapid šach,

švýcarský systém na 9 kol, tempo 15 minut na partii.

Ladislav Langner

langner@volny.cz

1. - 9. 5. 2010

Ostrava. **Ostravský koník.** Mistrovství ČR mužů a žen 2010, FIDE OPEN a další turnaje. Švýcarský systém na devět kol. Tempo 90 minut na 40 tahů + 30 minut do konce s přídatkem 30 s/tah.

Marek Jelínek

Tel.: 603 525 566

marek@ostravskykonik.cz

www.ostravskykonik.cz

5. 5. 1995

V den devětadevadesátých narozenin nejstaršího žijícího velmistra **Andora Lilienthala** vzpomene také patnácté výročí úmrtí šestého mistra světa **Michaila Botvinnika.**

5. - 10. 5. 2010

Janské Lázně. **Krajský přebor** mužů, žen, seniorů, juniorů a juniorek. Švýcarský systém na osm kol. Tempo 90 minut na partii s přídatkem 30 s./tah.

Jaroslav Šmíd

Tel.: 603 954 960

jarda.smid@centrum.cz

www.chess.cz/kraje/khss

7. - 9. 5. 2010

Ústí nad Labem. **Festival Ústí nad Labem 2010.** Otevřený turnaj v rapid šachu. Švýcarský systém na sedm kol. Tempo 20 minut na partii. Kromě turnaje v rapid šachu v rámci festivalu také turnaje pro veterány, zdravotně postižené, žáky, začátečníky a super-bleskový turnaj.

Pavel Chrz

Tel.: 608 220 382

festival@chessul.org

www.chessul.org

Šachový týdeník

vydavatel: občanské sdružení Pražská šachová společnost, Sudoměřská 8, Praha 3 • prazska.sachova@gmail.com

šéfredaktor: Pavel Matocha (tel: 603 861 533, e-mail: pavel.matocha@gmail.com)

výkonný redaktor: Václav Pech (tel: 777 275 621, e-mail: vasek.pech@gmail.com)

editor: Aleš Kubeczka (e-mail: kubeczka@seznam.cz) • jazykový korektor: Jan Mácha

sazba a grafická úprava: Jan Reich (e-mail: honza.reich@gmail.com)