

# ŠACHOVÝ TÝDENÍK

VYDÁVÁ OBČANSKÉ SDRUŽENÍ PRAŽSKÁ ŠACHOVÁ SPOLEČNOST

23. DUBNA 2009 ROČNÍK III. ČÍSLO 17

## SHADADEOVÁ INSPIROVÁNA DUCHAMP ŠACHOVÁ POTVORA



J. Shadadeová

Pokud se čtenáři zdá tento titulek provokativní, nechť se konfrontuje s originálním názvem knihy Jennifer Shadadeová:

Chess Bitch: Women in The Ultimate Intellectual Sport. Ke vzniku knihy autorka, která je známou a nekonformní osobností šachových polí, říká: „Měla jsem smíšené pocity při pohledu na různé Anny Kurnikovové šachu, které v sexy modních výstřelcích propagují šach i sebe samé. Mým cílem je pomoci dostat šachy do televize či do filmu...“ Jennifer Shadadeová, která se narodila 31. prosince 1980 a vystudovala srovnávací literaturu na univerzitě v New Yorku, je ženskou velmistryní, jejíž aktuální rating vykazuje hodnotu 2322 bodů. Dokázala dvakrát zvítězit na ženském mistrovství Spojených států. V současnosti je mimo jiné editorkou stránek americké šachové federace ([main.uschess.org](http://main.uschess.org)). Pochází ze šachové rodiny, její otec Mike Shadade je mistrem FIDE a bratr Greg mezinárodním mistrem. Šachy propaguje rozličnými způsoby, například aktivitou „Devět dam“, což je nezisková organizace, která má za cíl podporu výuky šachu dívkám či rizikových mladistvých.

*Pokračování na straně 2*

## KRIZE DOPADLA I NA LUBOŠE KAVÁLKA



Luboš Kaválek

Ekonomická krize vede firmy a instituce k omezování výdajů a redukci svých nákladů. Výjimkou není ani list The Washington Post, který přesunul některé rubriky z tištěného vydání pouze do vydání elektronického. Tato úsporná opatření bohužel postihla i šachovou rubriku. Následkem toho byly články velmistra Luboše Kaválka vypuštěny z tištěné verze novin. Kavárenští šachisté, kteří mají zájem přehrát si u svého šálku kávy z oblíbených novin nějakou poučnou partii, mají smůlu, budou si muset do kavárny brát notebook – s Kaválkovou rubrikou se setkají pouze na internetu, v elektronickém vydání novin.

## PRAŽANÉ SI MOHOU ZAHRÁT S VELMISTREM

Na náměstí Republiky se v úterý 24. dubna uskuteční simultánka slovenského velmistra Jána Markoše, který je dobře znám i z českých

extraligových duelů. Ján Markoš vystoupí v rámci Dne Bánské Štiavnice a bude mimo jiné prezentovat akci Živé šachy, která se v Bánské Štiavnici uskuteční 18. července. Pro případné zájemce je jistě lákavé to, že si mohou zkusit proti velmistrově zahrát zdarma, bez jakéhokoli účastnického poplatku. Další informace viz: [www.livechess.sk](http://www.livechess.sk)



Ján Markoš

## KARJAKIN OPOUŠTÍ UKRAJINU, BUDE HRÁT ZA RUSKO



Sergej Karjakin

Třiatřicetiletý šachista světa, velmistr Sergej Karjakin (2721), mění reprezentační dres. Mísťto rodné Ukrajiny chce do budoucna reprezentovat Rusko. „Bylo to Sergejovo rozhodnutí,“ komentuje překvapivou zvěst Karjakinův otec Alexandr. „Žádné dluhy vůči Ukrajině nemáme.“

*Pokračování na straně 2*

## GRAND PRIX V NALČIKU

# GRIŠČUK UKAZUJE ZÁDA

Vítěz z Linares, ruský velmistr Alexandr Griščuk, má nakročeno k dalšímu úspěchu. Po čtvrtém kole čtvrtého podniku série Grand Prix FIDE, který se odehrává v ruském Nalčiku, je se třemi body samostatně na čele celkového pořadí čtrnácti zúčastněných velmistrů.

*Pokračování na straně 4*



GM Alexander Griščuk



Jennifer Shadadeová se mimošachovými vlivy nenechala rozptýlit a partii vyhrála.

Jednou z jejích provokací či performancí je nahý šach. Mužské čtenáře však musíme zklamat hned na začátku, jak dokazují fotografie, nahá nebyla samotná Jennifer, ale její protihráč Jason Bretz. Toho jsme na FIDE listině nenalezli, můžeme proto jen spekulovat, zda potenciální silnější oponenti Jennifer byli cudnější, nebo zda nevyhovovali jejímu estetickému vkusu... Akce byla inspirována slavnou fotografií Marcela Duchampa hrávajícího proti nahé ženě. Na rozdíl od Duchampa, jehož představení proběhlo v Muzeu umění v Pasadeně, předvedla Shadadeová své šachové umění v Philadelphii. A jako správná feministka role či spíše šaty vyměnila, k nahotě odsoudila svého oponenta a sama navlékla korzet. Asi nikoho nepřekvapí, že uvedená partie skončila vítězstvím Jennifer. Možná také díky tomu, že dokázala zachovat chladnou tvář, koneckonců skončila v roce 2007 sedmnáctá na ženské Světové sérii v pokeru, které se účastnilo 1286 hráček.

Aleš Kubeczka



Původní performance M. Duchampa z roku 1963.

Dělali jsme tady vše, co jsme mohli, ale bohužel to nebylo dostatečné k tomu, aby si Serjoža splnil svůj sen stát se mistrem světa. V Moskvě bude spolupracovat hned se dvěma vysoce kvalifikovanými velmistry.“ Lidé obeznámení se situací hovoří o tom, že se Karjakin dohodl na spolupráci s bývalým trenérem Garriho Kasparova, Jurijem Dohonjanem.

„Jako člověk a jeho kamarád Sergeje plně podporuji,“ říká Karjakinův současný reprezentační kolega, velmistr Pavel Eljanov. „Sergej Karjakin je jeden z nejsilnějších světových hráčů a prozatím se mu nepodařilo vše, co v něm je. A v tomto směru nemá na Ukrajině žádnou perspektivu,“ dodává ukrajinský reprezentant s tím, že Karjakinův přestup bude pro reprezentaci jeho země skutečně citelnou ztrátou. Nevylučuje ani to, že by Karjakinovu cestu nemohli následovat i další silní Ukrajinci.

### MEMORIÁL EMILA LAMPARTA

FM Ivan Břečka (2329) zvítězil na Memoriálu Emila Lamparta, který se hrál v sobotu jako Otevřený přebor Ostravy. V devítikolovém turnaji získal vítězný hráč sedm a půl bodu. O půl bodu tak předstihl mezinárodního mistra Sergeje Vesselovského (2402). Třetí příčku obsadil obsadil FM Jaroslav Sobek (2256). Kompletní výsledky turnaje, kterého se zúčastnilo padesát šest šachistů, jsou k dispozici zde:

[www.chess-results.com](http://www.chess-results.com)

### 20. RAPID SEDLČANY

Tomáš Vojta (2341) ze Spartaku Vlašim zvítězil mezi osmdesáti sedmi hráči ve dvacátém ročníku turnaje v rapid šachu v Sedlčanech, když v devíti kolech povolil svým soupeřům jedinou remízu. Stříbrná příčka patřila Zdeňku Hábovi (2203) z Gordicu Jihlava a z bronzové příčky se mohli radovat v Mladé Boleslavi zásluhou Vlastimila Vodičky (2170).

Kompletní výsledky zde:

[www.chess-results.com](http://www.chess-results.com)

### KRAMNIKOVÍ MAJÍ ROZDĚLENÉ ÚLOHY



Vladimír Kramník

S hlídáním ročního dítěte bývá vždycky starost, a proto se ke slovu často dostává najatá chůva. V rodině exmistra světa Vladimíra Kramníka je tomu ale jinak. „Chůva k nám chodí pouze tehdy, pokud musíme s manželkou jít společně na nějakou oficiální akci. Abychom si ji drželi nastálo, v tom nevidím žádný smysl,“ říká ruský velmistr, žijící ve Francii, pro server [www.sovsport.ru](http://www.sovsport.ru). A prozrazuje, jak mají doma hlídání dcerky rozděleno. „Já jsem svým založením sova, chodím pozdě spát, a mohu tak u Dášanky držet noční směnu. Ráno pak předám hlídku Marii. Oba se díky tomu dokážeme dostatečně vyspat.“

### SPASSKIJ TAHY NEVRACÍ



Boris Spasskij

„Své první peníze šachem jsem si vydělal v roce 1948, když mi bylo jedenáct let,“ řekl desátý mistr světa Boris Spasskij v rozhovoru pro oficiální stránku právě probíhajícího superturnaje v ruském Nalčiku. Připomněl při té příležitosti historiku, která pobavila už řadu šachistů. „Hrál jsem tehdy simultánku v Minsku v Dome oficerov. Vzpomínám si, že jsem v partii zmatil jednoho nadporučíka a on mě požádal, jestli bych mu nedovolil vrátit tah. Souhlasil jsem a za dva tahy jsem dostal mat já. Rozbrečel jsem se a simultánka pak musela být na čtvrt hodiny přerušena. Byla to pro mě velice smutná zkušenost a od té doby tahy prostě nevracím,“ končí Boris Vasiljevič svoji vzpomínku na první šachovou výplatu. Mimo chodem, koupil si za ni nový zimní kabát.

ČESKÉ  
LEDNÍ  
HÁČEK

PODPOŘTE S NÁMI ČESKOU HOKEJOVOU REPREZENTACI NA MS

*Budweiser*  
*Budvar*



**Škoda**

**CZECH**  
**ICE HOCKEY TEAM**

  
SKUPINA ČEZ

 **ŠKODA**  
ŠKODA VAGONKA

  
EUROVIA  
VINCI+

**Reebok**

 **ČESKÁ**  
POJIŠŤOVNA

# GRIŠČUK UKAZUJE ZÁDA

*pokračování ze strany 1*

„Žena mi říkala, že je v Nalčiku nádherně, ale ve skutečnosti je to tady ještě mnohem lepší,“ světil se Alexandr Griščuk novinářům se zkušenostmi své manželky Natalie Žukovové, která se v Nalčiku zúčastnila loňského ženského mistrovství světa. A velmistru Griščukovi prozatím prostředí Nalčiku skutečně svědčí. Výhry na Borisem Gelfandem a Rustamem Kasimdžanovem jej vynesly k samostatnému vedení. Zejména způsob, jakým ruský velmistr přehrál téměř vždy pozičně dokonalého Borise Gelfanda, vzbudil obdiv. Pro svou analýzu si tuto partii vybral také velmistr Radek Kalod.



GM Alexander Griščuk

## ALEXANDR GRIŠČUK - BORIS GELFAND

### Dámský gambit [D58]

Grand Prix Nalčik 2009

*Komentuje GM Radek Kalod*

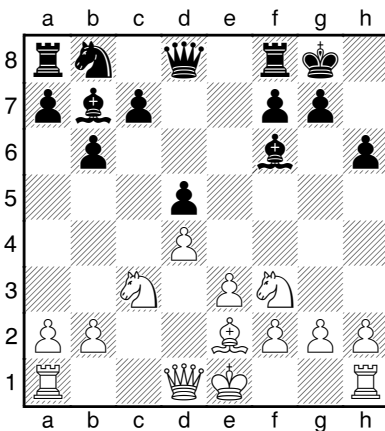
**1.d4 Jf6 2.c4 e6 3.Jf3 d5 4.Jc3 Se7 5.Sg5 h6 6.Sh4 0-0 7.e3 b6**

Po úvodních tazích obou soupeřů vznikla na šachovnici jedna z nejoblíbenějších obran za černého po tahu 1.d4 - systém Tartakowera-Makogonova-Bondarevského.

**8.Se2** Jinou možností je 8. Sd3 s rošádou a ponechání napětí v centru, což bílými často upřednostňuje Vladimir Kramnik a z českých velmistrů například Vlastimil

Babula. Alexandr Griščuk se rozhoduje pro konkrétnější řešení.

**8...Sb7 9.Sxf6 Sxf6 10.cxd5 exd5**

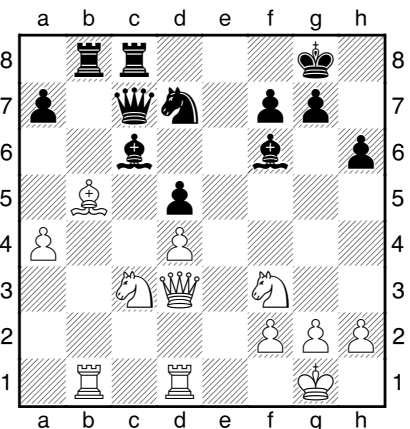


**11.b4** Cílem bílého je fixovat dámské křídlo černého, zabránit mu v aktivním tahu c7-c5 a těžit ze svých plusů v zavřené pozici. Pokud je pozice statická, jsou černí střelci k ničemu. Pozice má rysy karlovarské struktury.

**11...c5** Boris Gelfand volí forsírované pokračování, známé z prvních zápasů mezi Garrim Kasparovem a Anatolijem Karpovem, které často volil černými první z jmenovaných velmistrů. Vladimir Kramnik volí v této pozici spíše pokračování 11...c6 s následným rozehraním dámského křídla a pozdějším a7-a5.

**12.bxc5 bxc5 13.Vb1 Sc6 14.0-0 Jd7 15.Sb5 Dc7 16.Dd3 Vfc8 17.Vfd1 Vab8 18.a4 cxd4** Zde končí celá varianta s hodnocením vyrovnané pozice. Velmistr Griščuk má na tuto pozici ale jiný názor a brání na poli d4 po partii označil za slabší tah.

**19.exd4!** V partii mezi Janem Timmanem a Garrim Kasparovem, hrané v roce 1998 v našem hlavním městě, se stalo 19.Jxd4, ale bílý nezískal ze zahájení nic, co by stálo za zmínku. Alexandr Griščuk má na mysli jiný plán.



**19...Sa8** Myslím si, že tento tah udělal černý mechanicky. Přirozenější by za černého byla výměna na b5 či zajímavý, profylaktický tah, 19...g6. Po 19...Sa8 se dostane bílá dáma na pole f5, kde působí černému značné problémy.

**20.Df5** Silný tah, kterým bílý získává výhodu. U černého je na první pohled v pořádku, jenže střelec na a8 je mimo hru a bílému se pozice hraje pohodlněji. „Myslel jsem si, že stojím dobře,“ říkal na tiskové konferenci po skončení partie Boris Gelfand. „Po tahu dámou na f5 má ale bílý jasnou převahu a má před sebou jednoduchou hru, všechno visí...“

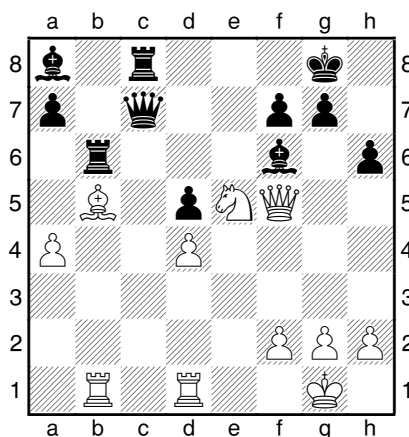
**20...Dxc3** Počítač navrhuje jako lepší pokračování tah 20...Jc5. Tak by ještě mohl černý kalit vodu. Nyní se dostane do nepříjemné pozice. A ani vítězi partie se

### Pořadí po 4. kole

1. Griščuk, Alexandr	RUS	(2748)	3
2. Karjakin, Sergej	UKR	(2721)	2,5
3. Kamsky, Gata	USA	(2720)	2,5
4. Lékó, Peter	HUN	(2751)	2,5
5. Alexejev, Jevgenij	RUS	(2716)	2,5
6. Aronjan, Levon	ARM	(2754)	2,5
7. Bacrot, Etienne	FRA	(2728)	2
8. Svidler, Petr	RUS	(2726)	2
9. Eljanov, Pavel	UKR	(2693)	1,5
10. Gelfand, Boris	ISR	(2733)	1,5
11. Kasimdžanov, Rustam	UZB	(2695)	1,5
12. Mamedjarov, Šachrijar	AZE	(2725)	1,5
13. Ivančuk, Vasilij	UKR	(2746)	1,5
14. Akopjan, Vladimir	ARM	(2696)	1

skok černé dámy na pole c3 příliš nelíbí.

**21.Dxd7 Dc7 22.Df5 Vb6 23.Je5!** Situace působí na první pohled pro černého docela dobře. Při důkladnějším zkoumání ale zjistíme, že střelec na a8 je pasivní, bílé figury jsou mnohem aktivnější, mají pro své manévry mnohem více prostoru, a hlavně že černý nemá žádnou reálnou protihru.



**23...g6 24.Df4 Sg5** Zajímavé bylo **24...Kg7**, po kterém se černý stále drží. Například **24...Kg7 25.Vbc1 Dd8 26.Vxc8 Dxc8 27.Jd7 Ve6**.

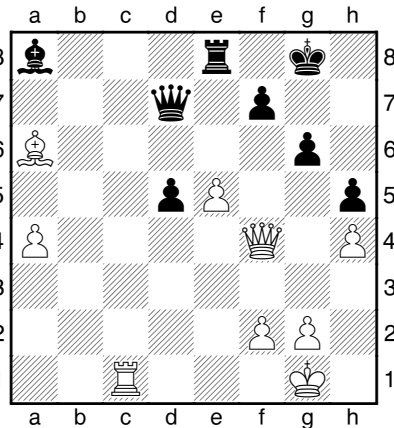
**25.Dg4 a6?!** Velmistr Gelfand pod tlakem chybuje a dělá si další slabinu. Jeho pozice byla obranyschopná, ale z praxe dobře víme, že s omezeným časem a bez protihry se podobná postavení brání velice těžce. Po **25...Sf6 26.h4 h5 27.Df4** má na své straně bílý malou výhodu.

**26.h4 Sf6** Chybné by bylo brání **26...axb5?** pro **27.hxg5 h5 28.Df4 b4 29.a5** a bílý by na svou stranu strhl již rozhodující výhodu.

**27.Sd3 Vxb1 28.Vxb1** Velmistr Griščuk získal za pomoci přirozených prostředků velice nepříjemný tlak.

**28...h5 29.Df4 Sxe5** Ani jiná pokračování nejsou za černého lepší. Třeba na **29...Kg7** přijde **30.Sxa6**.

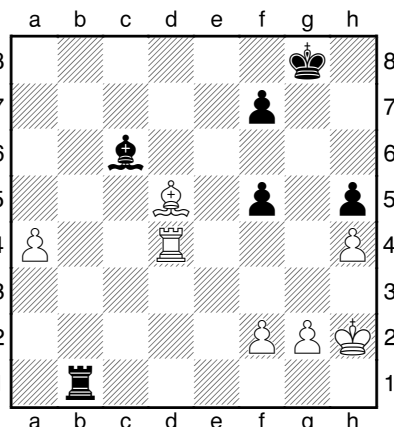
**30.dxe5 Ve8 31.Vc1 Dd7 32.Sxa6±** Nyní se partie dostává do fáze technické realizace. Bílý svého soka přehrál a získal převýhranou pozici, která od něho ale bude vyžadovat pevné nervy a průbojnost, což jsou vlastnosti, kterými Alexandr Griščuk rozhodně oplývá.



**32...d4 33.Sc4 Df5** Černému nepomůže **33...Ve7** z důvodu **34.a5 Dg4 35.Dxg4 hxg4 36.Ve1+** - a bílá pozice je již vyhraná.

**34.Dxf5 gxf5 35.Vd1 Vxe5** I na tah **35...Vd8** má bílý dostatečný argument v postupu **36.a5+** - a o běhu věcí budoucích by již mělo být rozhodnuto.

**36.Vxd4 Sc6 37.Sb3 Ve1+ 38.Kh2 Vb1 39.Sd5!** - Bílý převádí partii do pro něho lehce vyhrané věžové koncovky.



**39...Sxd5 40.Vxd5 Vb4 41.g3 f4 42.a5 fxf3+ 43.fxf3 Va4 44.Vxh5 Kg7 45.Vf5 Kg6 46.g4 f6 47.h5+ Kg7 48.g5 fxf5 49.Vxg5+ Kf6 50.Vb5** Bílý převede svého krále na b3 s dalším postupem přes čtvrtou řadu na pomoc jednomu ze svých krajních pěšců. Krásná poziciční partie v podání Alexeje Griščuka! **1-0**

Téměř symetrickou pozici vzniklou ze zahájení nazval po skončení partie velmistr Griščuk s trochou nadsázky pojmem „vegetariánská“. Jak mohl takový šachista, jakým je Boris Gelfand, právě takovou vegetariánskou pozici tak jednoznačně



prohrát? „Večer jsem tu partii analyzoval a došel jsem k názoru, že tah střelcem na a8 je sice standardní a šablonovitý, ale v dané situaci se ukázal jako špatný, protože po **Sxb5** by to byla hned remíza,“ říká izraelský reprezentant a přiznává, že jej při propočtu vůbec nenapadl tah dámou na f5. „Kdyby bílý neměl to **Df5**, tak je docela možné, že by stál černý již o něco lépe... Vznikla by tempová hra, dokončil bych vývin a měl bych dva střelce a dobré vyhlídky.“ Tah střelcem do rohu šachovnice označil za chybný i velmistr Griščuk, ale v dalším průběhu zastává názor, že nějakých hrubých chybách, kterých se jeho soupeř dopustil, rozhodně nelze mluvit. „Při střelci na a8 má bílý na královském křídle o figuru více a pozice se pak hraje sama,“ soudí nedávný vítěz z Linares.

Nejrychlejší start do turnaje ovšem předvedl arménský velmistr Levon Aronjan, který zvítězil v obou partiích úvodních dvou kol. Nejprve porazil černými figurami Šachrijara Mamedjarova a poté v pozicičně vzorové partii „přemanévroval“ svého kolegu z arménské reprezentace Vladimira Akopjana. „Tu partii jsem hodně chtěl vyhrát,“ vypráví o duelu z úvodního kola poražený velmistr Mamedjarov, který si pro vstup do turnaje vybral ostrou variantu vídeňské obrany, jež nebývá na turnajích

této úrovně častým hostem. „Nedocenil jsem ale Aronjanovu protilhru spojenou s manévry jeho černopolného střelce. Pak jsem již začal riskovat, což se mi nevyplatilo.“ Ve druhém kole prokázal Levon Aronjan skvělou techniku a realizaci převahy, i když sám přiznává, že věci byly složitější, než se mohlo zdát. „V koncovce jsem trochu zasmatkoval a v jednu chvíli jsem myslel, že to už nevyhraji,“ přiznává arménský hráč číslo jedna. „Zamyslel jsem se a pak jsem pochopil, že musím převést jezdece na f5, a byl jsem se sebou velice spokojen, že jsem našel takový plán. Je ale možné, že i tam se mohl černý nějak zachránit. Čert ví... Může tam být nějaká studie...“ Nedávno se ze své sympatie k sofijským pravidlům, která platí i na turnaji v Nalčiku, vyznal velmistr Petr Svidler. Také jemu se vstup do bojů podařil, když v jedné z nejatraktivnějších partií turnaje porazil v poslední době se hodně trápícího Vasilije Ivančuka.

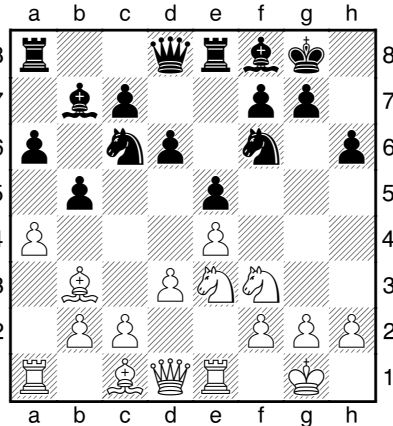
**PETR SVIDLER (2726)**  
**- VASILIJ IVANČUK (2746)**

Španělská hra [C88]  
 Nalčik 2009

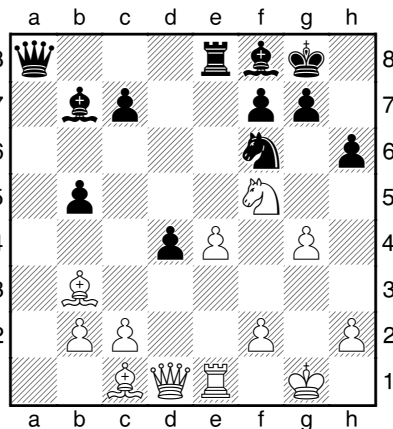
1.e4 e5 2.Jf3 Jc6 3.Sb5 a6 4.Sa4 Jf6 5.0-0 b5 6.Sb3 Sb7 7.d3 Se7 8.a4 0-0 9.Ve1 d6 10.Jbd2 Ve8 11.Jf1 h6 12.Je3 Sf8



GM Petr Svidler



**13.g4!?** Ostrá a dvojsečná novinka, kterou si pro střetnutí Vasilijem Michailovičem velmistr Svidler připravil. Bílý by rád využil „oslího ouška“ v hradbách černého krále k přímému útoku. Zároveň tím ale oslabuje bílá pole v okolí vlastního krále. Pokud se černému podaří včas otevřít centrum, může se slabá dlouhá diagonála nepříjemně projevit. Petr Svidler má již zkušenosti s tahem 13.Sd2, který použil proti Michaelu Adamsovi v roce 1997 na turnaji v Pule, ale ten mu tenkrát úspěch nepřinesl. Po 13...Je7 14.c4 c6 15.Dc2 Jg6 16.Jf5 bxc4 17.Sxc4 d5 18.Sa2 c5 19.Jg3 c4 20.exd5 cxd3 21.Dxd3 Sxd5 22.Sxd5 Dxd5 23.Dxd5 Jxd5 24.Vad1 skončila partie remízou. Jiným často hraným tahem v této pozici je typické španělské 13.c3. 13...Jd4 14.Jxd4 exd4 15.Jf5 d5! 16.axb5 dxe4! 17.dxe4 axb5 18.Vxa8 Dxa8



**19.e5** „Po tahu 18... Dxa8 se můj soupeř zamyslel a je zjevné, že jsem měl ten čas využít a přemýšlet také,“ komentuje průběh partie velmistr Ivančuk. „Bylo vidět, že nejprinciálnějším pokračováním bílého je

# Šachový magazín

www.sachinfo.cz  
**SACHinfo**



**8x ročně potěšení pro každého šachového fanouška!**

- rozhovory
- teorie
- problémový šach
- korespondenční šach
- komentované partie z nejdůležitějších světových i domácí akcí
- Koncovky
- Hádání tahů
- soutěžní křížovka
- Co-kdy-kde
- a další...
- V každém čísle barevná příloha
- pevná vazba
- minimálně 100 stran

**Roční předplatné 580 Kč**

VYDÁVÁ:

ŠACHinfo

Ing. Břetislav Modr

pošt. příhr. 3

150 21 Praha 5

info@sachinfo.cz

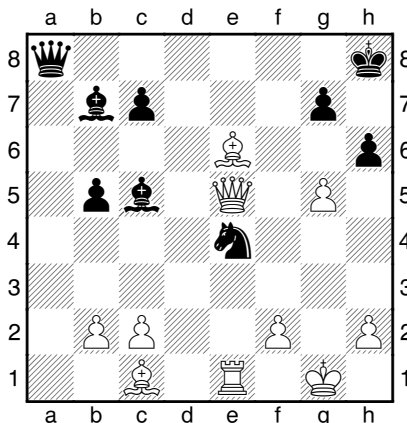
www.sachinfo.cz

postup 19.e5 a všechna ostatní pokračování jsou slabší. Když jsem se rozhodl do této pozice jít, chtěl jsem hrát tah 19...Sf3 a na 20. Dd3 (na 20. xd4 zahrají 20...c5 a nemám žádné problémy). Po 20...5 jsem počítal tah 21. Jxh6 a domníval jsem se, že tak bílý pokračovat nemůže, protože po 21...gxh6 22.Dg6 Kh8 zahrají ve všech variantách buď 23...c4, nebo 23...Sh1. Ale to byla jenom domněnka. A když soupeř přemýšlel, měl jsem tyto varianty lépe prověřit. Teprve po zahrání 19.e5 jsem si všiml, že mnou zamýšlené 19...Sf3 20. Dd3 c5 narazí na 21.Dxb5. To neznamená, že bych pak stál nějak špatně, ale pozice by byla nejasná... A tak jsem začal hledat nějaké alternativy, jako 19...Sh1 nebo 19...Sb4, což vypadalo hodně lákavě. Ale nakonec jsem zahrál 19...Je4.“

**19...Je4 20.e6 fxe6 21.Jxd4 Vd8 22.Sxe6+ Kh8 23.g5** „Zdálky jsem tento tah přehlédl,“ přiznává ukrajinský velmistr a dodává: „Když pak soupeř zahrál 24. Dxd4 Sc5 25. De5, nestihl jsem variantu dopočítat a okamžitě odpověděl bráním na f2.“

**23...Vxd4** Velmi dobrou reakcí mohlo být také 23...Da4, což dává černému minimálně rovnou hru po 24.c4 (nestačí 24.c3 pro 24...Dxd1 25.Vxd1 c5) 24...Dxd1 25.Vxd1 bxc4 (na postup 25...c5 má nyní bílý dostačnou odpověď v tahu 26.Sd5; také po 25...

Sc5 26.Se3 Jxg5 27.Sd5 toho černý moc nemá.) 26.Sg4 Jxg5 27.Sxg5 hxg5 28.Je6 Vxd1+ 29.Sxd1 Sd6 dává černému přece jenom určitou výhodu. **24.Dxd4 Sc5 25.De5**



**25...Sxf2+?** Rozhodující chyba. Černý mohl podle slov velmistra Svidlera udržet remízu pomocí tahu 25...Df8. Nyní je ale jeho partie neodvratně prohraná.

**26.Kf1 Df8 27.gxh6! Sxe1+ 28.Sf4 Jd2+ 29.Ke2** Měl jsem v důležitém okamžiku příliš málo času a stalo se to, co se stalo. Tedy pro mě v poslední době typická partie...“ posteskl si Vasilij Ivančuk po partii. **1-0**

Hezká a dramatická partie, ale její vítěz s ní přesto příliš spokojený nebyl. Na otázku, zda by mohl právě skončený duel kandidovat na cenu za krásu, odpověděl: „Určitě ne! Bylo v ní příliš mnoho braku... Našel jsem dobrou myšlenku s postupem g5, ale provedl ji v nesprávném pořadí.“



GM Vasilij Ivančuk

Není mi jasné, za co bych měl být v této partii odměněn. Moji jedinou odměnou je získaný bod a i ten není pravděpodobně příliš zasloužený. Ale víc než ten bod si touto partií skutečně vydělat nemohu.“ Za příčinu své výhry ale neoznačuje pouze Ivančukovu časovou tíseň. „Ano, měl jsem velkou časovou výhodu, ale už mnohokrát jsem viděl, jak Vasilij Michailovič stihl udělat za deset vteřin patnáct výborných tahů,“ říká Petr Svidler a míní, že hrát proti Ivančukovi pouze na čas je věc zdraví nebezpečná, kterou se nikdy nepokusil a rozhodně ani nepokusí praktikovat.

Václav Pech

**BORIS GELFAND:**

## DESET POZORUHODNÝCH PARTIÍ

vydala Pražská šachová společnost, Praha 2006

Knihu deseti podrobně komentovaných partií izraelsko-běloruského šachisty Borise Gelfanda, doplněnou o krásný portrét tohoto hráče od velmistra Lubomíra Kaválka, si můžete objednat na dobírku na adrese:

**PRAZSKA.SACHOVA@GMAIL.COM**

Cena: 148 Kč plus poštovné



J A N S T A  
K O S T K A  
— & —  
S P O L .



Advokátní kancelář Jansta, Kostka & spol.  
svým klientům garantuje nejvyšší odbornou a profesionální úroveň  
poskytovaných právních služeb.

Advokátní kancelář Jansta, Kostka & spol. patří mezi přední renomované advokátní kanceláře působící na českém advokátním trhu, která poskytuje svým klientům právní služby ve všech oblastech českého práva a práva Evropské unie, přičemž se zejména specializuje na oblast práva obchodních společností, práva veřejnoprávního sektoru a veřejných zakázek, práva nemovitostí, smluvní agendy, arbitráže, soudních sporů a vymáhání pohledávek.

Advokátní kancelář Jansta, Kostka & spol., Těšnov 1059/1, 110 00 Praha 1, Česká republika  
tel.: (+420) 221 875 402-9 • fax: (+420) 221 875 401 • kancelar@jansta-kostka.cz • www.jansta-kostka.cz



# ČEŠI LOŇSKÉ PRVENSTVÍ NEOBHÁJILI



Nestárnoucí Viktor Korčňoj za šachovnicí stále odvádí výborné výkony.

Ceškovskij (2554), druhé Švýcary Viktor Korčňoj (2552). Oba získali na první šachovnici sedm a půl bodu z devíti partií a stali se neúspěšnějšími hráči celého šampionátu s performancí přesahující 2600 bodů. Z českých hráčů byl již tradičně oporou velmistr Jansa, jehož šest a půl bodu stačilo na devátou pozici v individuálním hodnocení. Z turnajových bojů přinášíme právě partii naší jedničky.

## JORN SLOTH (2322) - VLASTIMIL JANSA (2480)

Anglická hra [A37]

Velden 2009

1.f3 g6 2.c4 Sg7 3.Jc3 c5 4.g3 Jc6 5.Sg2 e5 6.a3 d6 7.Vb1 a5 8.d3 Jge7 9.Sg5 f6 Okamžitá snaha o uklizení černého krále do bezpečnějších míst šachovnice pomocí 9...0-0 se černému v minulosti příliš neosvědčila. Po 10.Sxe7 Jxe7 11.0-0 Vb8 12.b4 axb4 13.axb4 cxb4 14.Vxb4 d5 15.Jxd5 Jxd5 16.cxd5 Dxd5 17.Db1 měl bílý (Ejngorn, V. (2597)-Borovikov, V. (2472), Ordžonikidze 2000) malou výhodu, kterou nakonec proměnil v zisk celého bodu.

**10.Sd2 Se6 11.0-0** Výpad na královském křídle 11.h4 paríruje černý například pomocí vstřícného 11...h5 12.0-0 0-0 13.Da4 Vb8 14.Vfc1 Kh8 15.Je4 b6 16.b4 axb4 17.axb4 Jxb4 18.Sxb4 cxb4 19.Dxb4 d5 20.cxd5 Jxd5 21.Dd6 s remízou v partii Suba, M. (2500)-Schmidt, W. (2485), Baile Herculane 1982.

**11...0-0 12.Je1 Vb8** Tah v partii není rozhodně jediným možným pokračováním. Černí v minulosti úspěšně použili například 12...Dd7 13.Jc2 d5 14.cxd5 Jxd5 15.Ja4 Dd6 16.Je3 Jxe3 17.Sxe3 Jd4 18.Sxd4 cxd4 19.b4 Vfb8 20.Dd2 axb4 s remízou podle partie Ken-gis, E. (2589)-Hall, J. (2498), Německo 2001. Hrát lze i okamžité

Jedenáctý ročník mistrovství Evropy seniorských družstev, který se konal v rakouském Veldenu, byl plně pod taktovkou ruských šachistů. Ti získali v devíti turnajových kolech sedmnáct bodů a před druhým celkem Švýcarska měli na cílové pásce tříbodový náskok. Jediným celkem, který překazil novým mistrům Evropy stoprocentní bodový zisk, bylo domácí Rakousko. Z třiceti šesti odehraných partií

vyhráli Rusové plných dvacet. Pouze jednou byl jejich hráč donucen zastavit hodiny a blahopřát soupeři. Těšit nás může, že se tak stalo v zápase proti českému týmu v závěrečném kole turnaje.

Češi bohužel zlato z Drážďan obhájit nedokázali. Sestava GM Vlastimil Jansa (2480), IM Josef Příbyl (2346), IM Jindřich Trapl (2353), IM Jan Sikora-Lerch (2216) a FM Václav Pacl (2277) měla jistě ambice přivést některý z cenných kovů. Tomu odpovídalo i nasazení do turnaje, ve kterém bylo české družstvo i bez loni hrajícího GM Jiřího Lechtýnského nasazeno jako třetí. Po dobrém startu se našim hráčům bohužel nepodařila prostřední část turnaje. Ve čtvrtém kole podlehl domácí Rakušanům a o dvě kola později pak celkově třetím Finům. Když nám pak los v posledním kole přidělil suverénní Rusy, naděje na dobré umístění se rozplynuly.

Vítězné celky měly ve svých sestavách výrazné individuality. Ruský celek vedl velmistr Vitalij

### Konečné pořadí turnaje

1. Rusko	17	27,5
2. Švýcarsko	14	23,5
3. Finsko	13	24,5
4. Katalánsko	13	24
5. Německo	13	22,5
6. Rakousko	13	22,5
7. SF Katernbegr 1913	12	24
8. Švédsko	12	21,5
9. Česko	11	23
10. Belgie	11	21,5

### Výsledky českých hráčů

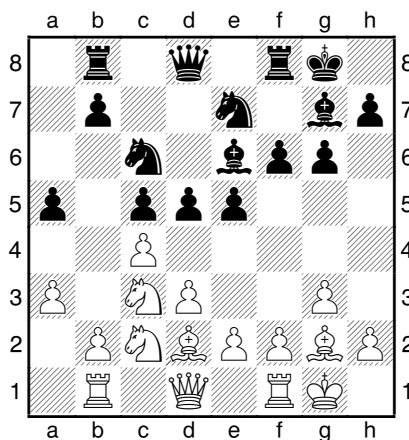
	rating	body	performance
1. GM Jansa, Vlastimil	(2480)	6,5	2473
2. IM Příbyl, Josef	(2346)	6	2386
3. IM Trapl, Jindřich	(2353)	5,5	2376
4. IM Sikora-Lerch, Jan	(2216)	2	2084
5. FM Pacl, Václav	(2277)	3	2250



Vlastimil Jansa byl velkou oporou našeho týmu.

12...d5. Po 13.cxd5 Jxd5 14.Db3 a4 15.Jxa4 Jd4 16.Dd1 Jxe2+ 17.Dxe2 Vxa4 černý vyrovnal hry a partneři se v duelu McNab, C. (2416)-Lie, K. (2536), Liverpool 2007 shodli na klidu zbraní.

13.Jc2 d5



14.Ja4? Pravděpodobně nový tah, jehož kvalita je ovšem sporná. Není příliš jasné, co bude jezdec po jednoduché odpovědi černého na poli a4 dělat. To bílý i po několika tazích sám ústupem přizná. Bílému nic nedává ani 14.cxd5 Jxd5 15.b4 Jxc3 16.Sxc3 cxb4 17.axb4 a4 s nejasnou hrou, která se ovšem po čase vyjasnila ve prospěch bílého (San Segundo Carrillo, P. (2495)-Del Rio Angelis, S. (2375), Torre vieja 1997). Osvědčilo se ale pokračování 14.b3, když po 14...d4 15.Je4 b6 16.b4 axb4 17.axb4 cxb4 18.Jxb4 Jxb4 19.Sxb4± měl bílý značnou výho-

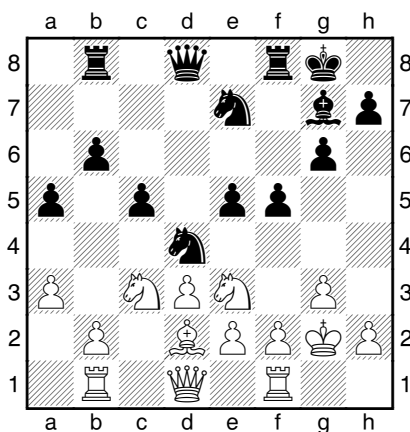
du (McNab, C. (2456)-Grant, A. (2152), Hastings 2006).

14...b6 15.cxd5 Hlavní trumf bílého v tomto typu pozic, postup b2-b4 s následným otevřením dámského křídla, se nyní mívá účinkem. Po 15.b4 axb4 16.axb4 dxc4 17.dxc4 Sxc4 bílý pěšce sice dobude zpět po 18.Je3 Sf7 19.bxc5 bxc5 20.Vxb8 Dxb8 21.Jxc5, černý pak ale jednoduše pokryje hrozící vidličku, postaví jezdce na d4 a udrží malou výhodu.

15...Sxd5 16.Je3 Sxg2 17.Kxg2 Jd4

18.Jc3 Zde už na postup „b“ pěšce nemůže bílý pomyslet. Po 18.b4 cxb4 19.axb4 b5 20.Jc5 a4 stojí černý lépe.

18...f5



19.f3 Bílý je nyní zcela odsouzen k pasivitě, když jeho jediný trumf 19.b4 vede po 19...axb4 20.axb4 cxb4 21.Vxb4 Jec6 22.Vb2 b5 k výhodě černého. Například 23.Jc2 b4 24.Jxd4 Jxd4 25.Ja2 (Na 25.Ja4 lze kromě 25...Dd5+ s dalším b4-b3 hrát také 25...b3 26.Jc3 f4, nebo klidně i 26...Vf7. V obou případech je výhoda na straně černého.) 25...Dd5+ a černý stojí lépe.

19...Dd7 Velmistr Jansa prozatím nikam nespěchá a nejprve vylepšuje postavení svých figur věda, že jeho soupeř nemá prostředky k tomu, aby ho mohl nějak závažněji znepokojovat. Do úvahy přicházelo okamžité „protáhnutí“ pěšce „f“, ale čas v této pozici nehraje takovou roli, že by černý musel se závaznými tahy nějak zvlášť pospíchat.

20.a4 Jec6 21.Jc4 Jb4 22.Se3 Dc6 23.Sg1 Vbd8 Upevňuje centrální pozici svého jezdce na d4.

# ŠACHOVÝ TÝDENÍK



CHCETE DOSTÁVAT  
ŠACHOVÝ TÝDENÍK  
KAŽDÝ ČTVRTEK  
ZDARMA DO SVÉ  
E-MAILOVÉ SCHRÁNKY?

STAČÍ SE  
ZAREGISTROVAT NA  
[www.praguechess.cz](http://www.praguechess.cz)



VYDÁVÁ OBČANSKÉ SDRUŽENÍ  
PRAŽSKÁ ŠACHOVÁ SPOLEČNOST



# NOVÁ KNIHA TICHÝ MAT

ŠACHY V KRESLENÉM HUMORU

61 KRESLENÝCH VTIPŮ  
OD 30 AUTORŮ

CENA:

195 Kč + POŠTOVNÉ

OBJEDNÁVKY:  
PAVEL.MATOCHA@GMAIL.COM



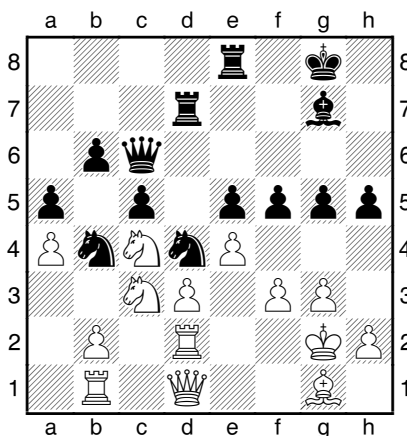
**24.Vf2** Sedlácké vyhnání černého kletotu pomocí 24.e3? jednoduše nepřichází v úvahu. Po 24...Je6 je bílý pěšec d3 „kaput.“

**24...Vfe8** Vyloučit nelze ani profylaktické 24...Vd7!?, aby na pokus o vyhnání černého jezdce pomocí 25.e3 měl po ruce okamžité 25...Je6 26.Vd2 Vfđ8.

**25.e3 Je6 26.Vd2 Vd7 27.De2 g5!** S hrozbou dalšího postupu g5-g4 a odkrytí pozice bílého krále. Po znehybnění bílých figur černý metodicky přistupuje k přímým hrozbám.

**28.e4 Jd4 29.Dd1** Lepší nebylo ani vyměnit staticky v koutě postávajícího černopolného střelce za silného centrálního jezdce. Po 29.Sxd4 exd4 30.Jb5 vyhraje černý pomocí přímočarého 30...g4! 31.Ve1 Ve6 32.Vdd1 (32.b3 gxf3+ 33.Dxf3 Jxd3 34.Dxd3 fxe4+) 32...gxf3+ 33.Dxf3 fxe4 34.dxe4 Vde7+.

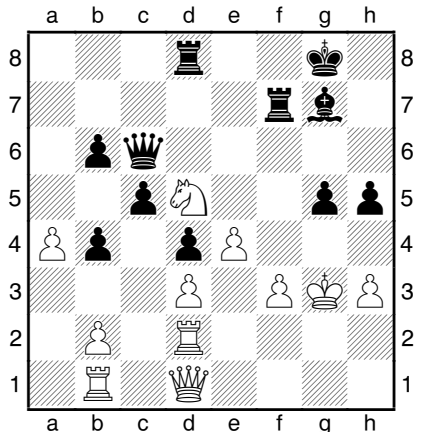
**29...h5**



**30.h3?** Chyba, které bílého odsuzuje ke katastrofě. Správné bylo 30.exf5! Jxf5 (Původně vypadalo jako rozhodující tah pokračování 30...g4 31.Sxd4 Vxd4 32.Jb5 (32.Je4 Ved8 s výhodou černého, nebo 32.De2 Jxd3 33.Vxd3 e4!/-+) 32...gxf3+ 33.Dxf3 e4, ale po 34.dxe4 Vxc4 35.Jd6 Vcxe4 36.Jxe8 Vxe8 37.Dxc6 Jxc6 již nejsou věci zase tak průzračné. Po 31.De2 g4 32.Vf1 má sice černý iniciativu, ale není zřejmé, jak by měl přímo vyhrát. Zdolat obranné valy soupeře nemusí být nijak jednoduché a bude to vždy spojeno s rizikem chyby v propočtu.

**30...Ved8 31.Je3** K výhodě černého vede také 31.Sxd4 Vxd4 32.Db3 Kh7 33.Vbd1 Jxd3 34.exf5 (34.Jb5 fxe4 35.Jxd4 exd4 je pro černého dobré) 34...Je1+ 35.Vxe1 Vxd2+ 36.Jxd2 Vxd2+ 37.Ve2 c4 a černý má jasnou výhodu.

**31...f4 32.Jed5 fvg3 33.Kxg3 Vf7 34.Jxb4 axb4 35.Sxd4 exd4 36.Jd5**



**36...Vxd5! 37.exd5** Likvidace jedině bílé aktivní figury přináší extrémní nebezpečí nepříteli bezpečně stojícímu bílému králi. Zatímco věž na b1 je beznadějně zabarikádována na dámském křídle, černá pole v bílé pozici zejí prázdnotou a přímo vybízejí černého střelce k návštěvě.

**37...Dxd5 38.Vf2** Lépe vypadá aktivnější obrana pomocí tahu 38.De2 a na 38...Se5+ 39.Kg2 Sf4 přijde 40.De8+.

**38...Se5+ 39.Kg2 Sf4 40.De2 Se3** Černý střelec nerušeně vkráčet otevřenými branami do bílého království a nyní již zbývá pouze rozrazit poslední chatrné obranné valy, bránící holý život bílého krále.

**41.Vff1 g4! 42.b3** Bílému nepomůže ani snaha o alespoň jakýs takýs blok pomocí 42.h4 pro silné 42...Vf4.

**42...Vg7** bílý král se stává lovnou zvěří, která v prořídlem lese nemůže najít žádný spásonosný úkryt.

**43.Kh1 gxh3 44.Dh2 Df5 45.Vb2 Kh7 46.Vc2 Dxd3 47.De2 Df5 48.Dd1 d3 49.Vc4 Dg6**

0-1

Václav Pech

# KALENDÁRIUM

24. 4. 2009

Bratislava (Slovensko). **Advokát chess open.** Šachový turnaj pro advokáty, prokurátory, soudce, notáře, exekutory, advokátní koncipienty, čekatele, studenty právnických fakult a jiná právnická povolání. Švýcarský systém, 9 kol, 2x15 minut.

*Edita Tyrolerová*

tel.: 02/52961556

email: tyrolerova@sak.sk

25. 4. 2009

Zásmuky. **Zásmuky Open III** aneb O Anandovu dobrotu. Švýcarský systém, 9 kol, 2x20 minut.

*Daniel Forman*

tel.: 777 334 006

email: Dandy42@seznam.cz

www.kostelec.estranky.cz

25. 4. 2009

Vrané nad Vltavou. **Zvolský rapid šachy.biz.** Švýcarský systém, předpokládané tempo 2x20 minut, 9 kol.

email: zvole@sachy.biz

25. 4. 2009

Třinec. **Bleskový turnaje dvojic.** Dvojice hráčů systémem Davis Cup bez čtyřhry. Hodnocení olympijské, 9 kol, 2x5 minut na partii.

*Olga Sikorová*

tel.: 605 418 740

email: olsick@centrum.cz

27. 4. 2009

Šedesáti let se dožívá velmistr **Genadij Timoščenko**, dobře známý z české a slovenské Extraligy.

29. 4. – 3. 5. 2009

Karlovy Vary. **Open Karlovy Vary.** 8. ročník FIDE turnaje. Švýcarský systém, 7 kol, 90 min./partii + 30 s./tah (pro každého hráče).

*Věra Lorencová*

tel.: 608 051 221

email: vera.lorencova@volny.cz

www.open.unas.cz

30. 4. – 3. 5. 2009

Znojmo. **Open Znojmo.** Turnaj IX. ročníku seriálu mezinárodních šachových festivalů Czech Tour. Součástí jsou otevřený turnaj mládeže do 10, 12, 14 a 16 let, FIDE open na 7 kol), otevřený přebor JmŠS v rapid šachu jednotlivců, rapid pro dívky do 14 let, bleskový turnaj jednotlivců a otevřené MČR žen v rapid šachu.

*AVE-KONTAKT s.r.o.*

tel./fax: 466 535 200

tel.: 608 203 007

email: j.mazuch@avekont.cz

www.czechtour.net/cz/open-znojmo

1. 5. 2009

Říčany. **Přebor Středočeského kraje jednotlivců v bleskovém šachu.** Švýcarský systém, 17 kol, 5 minut na partii.

*Radoslav Doležal*

tel.: 732 629 416

email: r.dolezal@gmail.com

sachyricany.ic.cz/?q=node/142

1. 5. 2009

Český Těšín. Prvomájový turnaj v rapid šachu **O pohár starosty Českého Těšína.** Mezi hosty turnaje budou starosta Českého Těšína a burmistrz Cieszyna (PL). Rapid šach, (max. 72 účastníků), švýcarský systém, 7 kol, 20 min. na partii.

*Ladislav Langner*

Langner@volny.cz

1. – 10. 5. 2009

Ostrava. 16. ročník festivalu **Ostravský koník.** FIDE open, národní open, uzavřený velmistrovský turnaj, turnaj v rapid šachu a další doprovodné akce.

*Marek Jelínek*

tel.: 603 525 566

email: marek@ostravskykonik.cz

www.ostravskykonik.cz

1. – 9. 5. 2009

Havlíčkův Brod. **Open Havlíčkův Brod.** Otevřený mistrovský FIDE turnaj, hraný současně jako krajský přebor. Švýcarský systém na 9 kol, 2 hodiny/partii + 30 s. za každý tah. Součástí turnaje mládeže do 16 let v rapid šachu. Švýcarský systém na 7 kol, 20 minut na partii. 1. 5. simul-tánky WGM Evy Kulované a GM Vlastimila Horta.

*Václav Paulík*

tel.: 728982327, 569421044

email: vaclav.paulik@tiscali.cz

5. 5. 2009

Devadesáté osmé narozeniny oslaví nejstarší žijící velmistr na světě, který v předloňském roce navštívil i Českou republiku, **Andre Lilienthal.** Stejný den znamená 14. výročí úmrtí Lilienthalova přítele a šestého mistra světa, **Michaila Botvinnika.**

6. – 10. 5. 2009

Dubňany. **Open Dubňany.** Švýcarský systém na 7 kol. Součástí otevřený přebor JMŠS v kategoriích: H20 a D20, H18 a D18. Tempo hry: 2 x 90 minut + 30 sec./tah. Dále národní open: tempo hry: 90 minut /30 tahů + 1 hodina.

*Petr Galuška*

tel./fax.: 518 366 352

email: galuska@skdubnany.eu

www.skdubnany.eu

8. – 9. 5. 2009

Vyškov. **Mistrovství ČR dětí** do osmi let. Švýcarský systém na 9 kol.

*Radka Slepánková, DDM Vyškov*

tel.: 517348962; 724819550

email: slepankova@ddm.vys.cz

## Šachový týdeník

vydavatel: občanské sdružení Pražská šachová společnost, Sudoměřská 8, Praha 3 • prazska.sachova@gmail.com

šéfredaktor: Pavel Matocha (tel: 603 861 533, e-mail: pavel.matocha@gmail.com)

výkonný redaktor: Václav Pech (tel: 777 275 621, e-mail: vasek.pech@gmail.com)

sazba a grafická úprava: Jan Reich (e-mail: honza.reich@gmail.com)

editor čísla: Aleš Kubeczka • jazykový korektor: Jan Mácha