

ŠACHOVÝ TÝDENÍK

VYDÁVÁ OBČANSKÉ SDRUŽENÍ PRAŽSKÁ ŠACHOVÁ SPOLEČNOST

3. ČERVNA 2010 ROČNÍK IV. ČÍSLO 22

MITROPA 2010

NEČEKANÝ ODJEZD



Kateřina Němcová

Naši ženskou výpravu na letošním Mitropa Cupu 2010, soutěži družstev středoevropského regionu hrané ve švýcarském Churu, opustila v den prvního kola úřadující mistryně České republiky Kateřina Němcová. Důvody? „Oproti domluvenému mi až v místě turnaje bylo veřejně navrženo umožnit hráčkám Havlíkové a Olšarové uhrát normy, tedy vzdát se několika prvních kol hry (možná všech) a také nehrát na 1. šachovnici. Nezdálo se mi to a bylo mi jasné, že osobní normy jsou důležitější než výsledek družstva ČR, kvůli kterému jsem na Mitropu jela,“ uvádí Kateřina Němcová a dodává: „Nehraji, abych umožnila spoluhráčkám dobývat normy a z místa turnaje jsem odjela.“ Jak se k celé situaci postaví vedení ŠSČR, si budeme muset počkat, což dokladují i slova reprezentačního kapitána Michala Konopky: „Až se výprava vrátí a bude k dispozici zpráva od kapitána Vlastimila Jansy, budeme se k tomu moci kompetentně vyjádřit.“ Po čtyřech úvodních kolech si naše družstva nevedou špatně. Muži jsou po výhře nad Slovinskem, prohře s favorizovanými Italy a dvou remízách na páté příčce. Kompletní výsledky turnaje: chess-results.com

MUZEUM ŠACHU V ODĚSE

Prezident asociace šachových profesionálů (ACP) a zároveň předseda výkonné rady banky Pivdenny Vadim Morochovský chce v Oděse vytvořit zbrusu nové šachové muzeum. Historie oděského šachového dění je totiž zároveň historií světového šachu,“ doplňuje Morochovský a zároveň vzpomíná na Jefima Gellera a další velká jména dnes ukrajinského šachu, který byla s Oděsou spojena.

BULHAŘI ŽALUJÍ CHESSBASE



Silvio Danailov

Organizační výbor v Sofii nedávno skončeného zápasu o titul světového šampiona žaluje internetový portál chessbase.com. Předmětem žaloby bulharské strany jsou autorská práva na on-line přenos jednotlivých partií zápasu. „Před zahájením zápasu jsme jasně řekli, že nikdo

nemá právo přenášet partie zápasu bez našeho výslovného svolení,“ zdůvodňuje soudní podání za organizační výbor Silvio Danailov. „Toto naše pravidlo narušil server www.chessbase.com, a tím pádem porušil také platné evropské právo a etické právo FIDE.“ Danailov také zdůraznil to, že zároveň s tím došlo k narušení práv sponzorů daného zápasu, což se může negativně podepsat na budoucnosti královské hry. Danailov zároveň říká, že se pokoušel vzniklou situaci s německým serverem urovnat a nabídnout Chessbase kontrakt na přenos partií zápasu, ale Chessbase to odmítla. „Zápas Topalov-Anand byl na internetu nejsledovanějším zápasem šachové historie. Sponzoři na jeho průběh a organizaci přispěli velkou finanční sumou a Chessbase jednoduše bez povolení předávala náš online svým divákům. To je přímé porušení práv, které musí být potrestáno,“ končí svoje objasnění situace Silvio Danailov.

SVĚTOVÝ POHÁR V RAPID ŠACHU

MISTREM NA POSLEDNÍ CHVÍLI

Sergej Karjakin (2739) zvítězil v letošním ročníku Světového poháru v rapid šachu pořádaného tradičně Asociací šachových profesionálů a bankovním domem Pivdenny v ukrajinské Oděse. Ve finálovém zápasu porazil bývalý Ukrajinec v sedmé rozhodující partii dalšího Rusa s ukrajinskými kořeny Dmitrije Jakovenka (2725).



Vítězný Sergej Karjakin

Pokračování na straně 8

IVANČUK PRO ILJUMŽINOVA



Vasilij Ivančuk

Ukrajinský velmistr Vasilij Ivančuk jde proti proudu. Zatímco většina předních světových šachistů v čele například s Gari Kasparovem nebo Ivančukovým krajanem Ruslanem Ponomarjovem podporují v boji o post prezidenta Světové šachové federace (FIDE) dvanáctého mistra světa Anatolije Karpova, je ukrajinský velmistr jiného názoru. V průběhu oděského turnaje se Ivančuk v jednom z rozhovorů přidal do opačného tábora. „Za Iljumžinova se život profesionálních šachistů citelně zlepšil,“ argumentuje Vasilij poukazující na množství turnajů, ve kterých si mohou dnes šachoví profesionálové vydělávat na chleba. Ivančuk také nesouhlasí s tím, že jméno Anatolije Karpova může propagovat šachy lépe než tomu bylo doposud a že by měl Karpov větší šance probojovat šachy do rodiny olympijských sportů. „Při vši úctě kterou chovám k zápasníkům a třeba běžcům, nemám žádnou velkou touhu účastnit se s nimi na stejných olympijských hrách,“ říká ukrajinský šachista dávající přednost tomu, aby

měli šachisté i nadále pouze svoji šachovou olympiádu.

STOPROCENTNÍ MUZYČUKOVÁ



Anna Muzyčuková

Pět bodů z pěti partií má v polovině turnaje hraneho jako Pohár Maji Čiburaidzeové v gruzinském Tbilisi na svém kontě i u nás dobře známá Slovinka IM Anna Muzyčuková (2529), kterou s půlbodovou ztrátou pronásleduje peleton domácích šachistek na čele s Nino Khurtsizdeovou (2448), Sopiko Guramišviliovou (2289) a Nino Batsiašviliovou (2325). Kompletní výsledky turnaje, v němž bojuje osmapadesát šachistek, jsou k nahlédnutí na webu: chess-results.com

7. OPEN ORLOVÁ 2010



Michail Ivanov

Vítězem sedmého ročníku tradičního turnaje Open Orlová 2010 se stal ruský velmistr Michail Ivanov (2480). V devíti turnajových kolech získal ruský šachista sedm a půl bodu, a nejtěsnějším rozdílem tak překonal svého

nejbližšího konkurenta, Ukrajince Alexeje Kislinského (2472). Bronz patří díky horšímu pomocnému hodnocení německému mezinárodnímu mistrovi Sebastianovi Plischkimu (2381). Nejlepším Čechem na turnaji, v němž hrálo devadesát pět šachistů, byl na pátém místě se umístivší Lumír Mrázek (2165). Kompletní výsledky na: chess-results.com

BLESKOVÉ PŘEBORY BRNA 2010



Neklan Vyskočil

Kvarteto ve složení IM Neklan Vyskočil, FM Miroslav Jurka, WGM Eva Kulovaná a Petr Skácelík se v barvách áčka Durasu Brno stalo přeborníky Brna. V jedenácti soutěžních kolech přičkl vítězům olympijský systém hodnocení na jejich konečný účet sedmatřicet bodů. S citelnou ztrátou čtyř a půl bodu skončilo druhé béčko stejného oddílu a o další čtyři body méně si připsali šachisté bronzové Lokomotivy. Úterní turnaj byl prvním z brněnských přebornických turnajů v bleskovém šachu. Po uzávěrce čísla proběhl také individuální přebor, o jehož výsledcích budeme informovat v následujícím čísle časopisu.

BLOGY NA PRAGUECHESS.CZ

DEJTE VELMISTROVI DÁMU

Hned čtyři bloggeři na webu Pražské šachové společnosti se v uplynulém týdnu podělili se čtenáři o své dojmy a zážitky vesměs spojené s děním okolo čtverce rozděleného na čtyřiašedesát černobílých polí.

Zajímavé vzpomínání na „dobrou vílu Elisů“ zachraňující klidnou cestu na turnaj série Grand Prix do Soči z pera velmistra Navary čtenáře rozhodně potěší, i když tentokrát neobsahuje přešršel specificky milého navarského humoru, pro který čtenáři Davidovy články zpravidla vyhledávají.

Naopak, čistě šachové téma zvolil pro tento týden Pavel Matocha popisující svoji účast na i pro něho tradičním openu v Lichtenštejnsku a jednu hezkou oběť dámy, kterou předložil svému velmistrovskému soupeři. Jestli byla korektní? Tak na to se zeptejte Pavla, ale při jeho vytíženosti... Raději se na to sami mrkněte. A když už tam budete (mám na mysli www.praguechess.cz), tak předkládám i další pěkné čtení od tradičních a oblíbených šachových psavců: Soni Pertlové a Vlastimila Chládky.



Chata ve Stegu v lichtenštejnských Alpách, kde jsme žili během turnaje.



Rádi věnujeme energii těm, **kteří žijí pohybem**

Proto jsme podpořili **přes pět tisíc projektů**, díky kterým si všichni můžeme užívat více pohybu. Děti na Oranžových hřištích, rodiny na cyklostezkách, amatérští a handicapovaní sportovci, ať jsou kdekoliv.

Jsme s vámi.

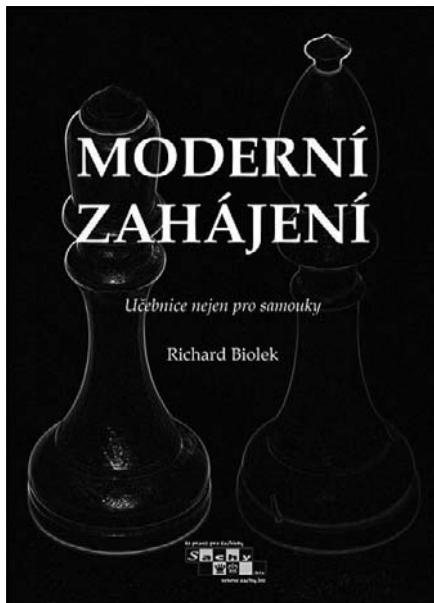

NADACE ČEZ



OSTŘE DO SALÁTŮ!

S novou knihou přivítala jaro ro-dinná firma bratří Hánělových H.S.H Sport, která provozuje internetový šachový obchod sacy. biz. Trenér mládeže Richard Biolek připravil pro začínající i mírně pokročilé hráče učebnici otevřených her, kterou okomentovanými partiiemi doplnili někteří čeští a slovenští hráči (nejpilnějším přispěvovatelem byl mezinárodní mistr Pavel Šimáček). Knížku rozšiřují krátké medailonky 39 československých hráčů, systém jejichž výběru mi však uniká (ze starých mistrů chybí například Karel Opočenský, Čeněk Kottnauer či první mistryně světa Věra Menčíková, ze střední generace nenajdete medailonek Marka Vokáče či Josefa Příbyla, ze současných mladých nejsou zahrnuti například Jana Jacková či Kateřina Němcová, najdete však Soňu Pertlovou, Martina Petra nebo Richarda Biolka ml.).

Název (Moderní zahájení) je zavádějící, kniha obsahuje pouze otevřená zahájení a největší prostor je věnován prastarému a dnes na nejvyšší úrovni již vymizelému Královskému gambitu. Mnohem více by jí slušel název Romantická zahájení. Dnes velmi populární a frekventované Poloslovanské či Grünfeldovy-indické výstavby a další zavřené či polozavřené systémy po 1.d4 a 1.c4 nebo všechny Sicilské, Carro-kany a další běžná zahájení v ní tedy čtenář bude hledat marně. Nicméně pokud hledáte přehledně uspořádanou knihu pro různé zahájení začínající tahy 1.e4 e5, zejména všemožné gambity, pak stojí zato si knihu pořídit. Je to hezký návod k použití (či k přežití) pro dětské turnaje, ale i dobrý zdroj inspirací pro blicky. Jednotlivá zahájení jsou vysvětlována hezky slovně komentovanými partiiemi, většina z nich neunavuje



sáhodlouhými počítačovými variantami, které si stejně téměř nikdo nepřehrává.

Chcete-li si vyzkoušet ostrou hru na soupeřova krále, získávat cit pro aktivní rozmístování figur a pro útok nelpět na materiálu, můžete z knihy získat hojné poučení. Právě pro tyto dovednosti jsou romantická zahájení ideálním výchozím bodem. Na hustě popsaných dvou stech stránkách (s diagramy, ale bez fotografií) však najdete řadu inspirativních partií nejen v gambitových zahájeních, ale také v klasické Italské, Ruské či některých variantách Španělské. Přes pár výše uvedených výhrad je zjevné, že kdo si knihu Richarda Biolka koupí, aby se zdokonalil v otevřených zahájeních a z nich často vyplývajících ostrých útocích na soupeřova krále, nebude této investice litovat.

Pavel Matocha

Biolka, R.:
Moderní zahájení.
Učebnice nejen pro samouky.
Vydal: H.S.H Sport,
Praha 2010.
Stran: 200,
cena: 290 Kč.

S DÁMAMI FLIRTUJTE
KRÁLŮM DÁVEJTE MAT
A ZŮSTAŇTE NALADĚNI NA

praguechess.cz



Blogy velmistrů a milovníků šachů a života

Nejlepší český šachista **David Navara**

Krásná mistryně **Soňa Pertlová**

Velmistři **Marek Vokáč** a **Robert Cvek**

Ředitel Dopravních staveb Brno

Vlastimil Chládek

Mezinárodní mistr **David Kaňovský**

Spisovatel **Vítězslav Houška**



na webu

Pražské šachové společnosti

www.praquechess.cz

NABÍDKA OD TOPALOVA SE NEODMÍTÁ

Nedávno skončený zápas o titul mistra světa v šachu měl po historicky dlouhé době české zastoupení. Nebylo tak viditelné a úspěšné jako nedávný souboj českých hokejistů s Rusy, ale pro nás šachisty bylo neméně zajímavé. V týmu vyzývatele se objevil severočeský šachista a počítačový odborník Jiří Dufek, který se s námi ochotně podělil o svoje dojmy z přípravy k zápasu a z jeho průběhu.

„Na začátku bylo mé vítězství turnaje MundialChess letos na konci ledna,“ zahajuje Jiří Dufek naše povídání o cestě, která by mohla být snem pro každého šachového „šilence“, a dodává, že podmínkou obdržení první ceny byla cesta do Linares, kde se konal superturnaj, který nakonec velmistr Topalov i vyhrál. „Už po příletu jsme se s Veselinem bavili o počítačích a šachových enginech. Později jsem potkal i Veselinovy sekundanty a ukázal jim podle mě zajímavé analýzy, které mám ‚v šuplíku‘.“ Za vrchol cesty do dějiště šachového „Wimbledonu“ považuje Jiří Dufek exhibiční rapid partii, kterou se mu podařilo s Veselinem Topalovem zremizovat. „Po této partii jsme skončili v kavárně a dlouho si povídali o současné teorii několika zahájení a po mém návratu jsem dostal email od Veselinova manažera Silvio Danailova, že si Veselin přeje mít mě jako sekundanta během zápasu,“ vzpomíná na počátky své spolupráce s jedním z nejlepších světových hráčů současnosti severočeský šachista, který po krátkém řešení organizačních záležitostí odletěl přesně na „apříla“ do Bulharska.

Na otázku, zda pan Dufek očekával pozvánku do celku bulharského velmistra, odpovídá kladně. „Po debatách, co jsme měli v Linares, jsem spolupráci s Veselinem

trochu očekával,“ říká Jiří Dufek, ale zároveň připouští, že v přímou účast v Sofii během zápasu naopak vůbec nevěřil. „První, co mne napadlo, bylo, že nabídka jako tato se neodmítá a přichází možná jednou za život.“

Náš hovor se následně stáčí na konkrétní úkoly, které Jirka Dufek v Topalovově týmu v průběhu zápasu a přípravy plnil. „Na rozdíl od ostatních sekundantů, kteří řešili jen šachovou stránku věci, jsem kromě analýz řešil ještě vše okolo počítačů – od připojení ke vzdálenému počítači na univerzitě v Sofii, přes nefunkční Veselinův notebook až po chybějící kabely,“ dává výčet jemu svěřených činností jediný český reprezentant v posledním zápasu o světový titul. Analyzování však, podle jeho slov, ale nad zmíněnými činnostmi drtivě převažovalo. To je vidět i z denního rozvrhu, který Dufek společně s ostatními kolegy z Topalovova týmu měl. „Během mé bulharské mise jsem měl dva druhy ‚typických‘ dnů,“ ochotně sděluje můj spolubesedník. „První byl během přípravy v Sandanski – zjednodušeně řečeno, v půl desáté měl celý tým snídani, potom každý analyzoval



Jiří Dufek

přidělené úkoly až do jedné hodiny odpoledne – do té doby nás Veselin obešel, ukázal jsem mu výsledky práce. Veselin se pak sám snažil najít díry a zlepšení - analýza Marshallova útoku tak byla pro mě nezapomenutelnou lekcí. Ve 13 hodin jsme měli oběd, po obědě pokračovalo analyzování již volnějším tempem a relaxování v místních lázních. Večeře pak následovala v 21.30 a spát se chodilo kolem půlnoci,“ popisuje poměry panující v celku v průběhu přípravy k zápasu. V samotné Sofii, kde se již bojovalo o nejvyšší titul



V budově se nachází Veselinův apartmán – cca 100 m od hotelu a 100 m od hrací místnosti. Po dobu zápasu se tam ale vůbec neobjevil.



Jan Smeets a Ivan Čeparinov si v místním parku dali partičku.

šachového světa se věci přece jenom změnila a výčet činností byl o něco tenčí. „Během zápasu se časový rozvrh až tak neměnil,“ konstatuje Jiří Dufek a přiznává, že například týmové schůzky u jídla byly již spíše výjimkou. „Snad jen každý hrací den jsme snídali s Veselinem a lehce

„Danailov je manažer každým coulem. Ví, co chce, jak toho dosáhnout i kolik ho to bude stát.“

jsme rozebírali předchozí partii. Odpoledne ve tři hodiny jsme pak většinou společně s ostatními sekundanty na jednom pokoji sledovali zahájení partie. „To abychom věděli, co nás asi tak čeká za práci. Po partii byla schůzka s Veselinem a Silviem a dohodlo se, na čem je potřeba zapracovat v dalších dnech.“

Jiří Dufek se čtenáři Šachového týdeníku podělil také o pocity, které Veselin Topalov a jeho tým zažíval v průběhu zápasu. Jako kritický okamžik označil večer po čtvrté partii. „Ano, tam to bylo velice těžké. Podruhé nám ‚odešly‘ černé figury a nebylo nám zcela jasné, jak dál. To se ale o tři dny později zcela změnilo a i Veselin byl za stavu 2,5–3,5 naprosto spokojený.“ Naopak největší euforii podle

Dufka prožíval jeho tým po osmé partii. „Veselin v ní srovnal stav zápasu a v tu chvíli měl Viši na šachovnici hodně práce.“ Porážka v poslední partii však naděje vyzývatele na znovuzískání titulu definitivně pohřbila. „Nezbylo nám než se s výsledkem smířit. Prožívali jsme něco podobného jako Ruská sborná po finále letošního MS v hokeji. Šachové zpravodajství jsme se snažili nečíst, protože neobsahovalo nic zajímavého, kromě povrchních analýz partií.“

S často v tisku zmiňovanými bulharskými šachovými fanoušky se však český šachista v Sofii příliš neseťkával i díky tomu, že se přímo do hracího sálu podíval až v polovině zápasu, kde našel sál určený pro dvě sta fanoušků plný jen z jedné třetiny. „Do kontaktu s fanoušky jsem přicházel hlavně během ranních procházek Sofií společně s Veselinem. Veselin je v Bulharsku celebrita číslo jedna. Během procházek se nám velmi často stávalo, že nás oslovovali domácí fanoušci a přáli Veselinovi úspěch, slečny se s ním nechávaly i fotografovat.“

U nás doma ale neměl i přes přítomnost našince ve svém týmu Veselin Topalov tolik fanoušků jako obhájce titulu. Dotazy ve svém téměř ryze „proanandovském“ okolí jsem zjistil, že tandem Topalov – Danailov přilíší sympatií po záchodové epizodě

Šachový magazín

www.sachinfo.cz
SACHinfo



8x ročně potěšení pro každého šachového fanouška!

- rozhovory
- teorie
- problémový šach
- korespondenční šach
- komentované partie z nejdůležitějších světových i domácích akcí
- Koncovky
- Hádání tahů
- soutěžní křížovka
- Co-kdy-kde
- a další...
- V každém čísle barevná příloha
- pevná vazba
- minimálně 100 stran

Roční předplatné 600 Kč

VYDÁVÁ:

ŠACHinfo

Ing. Břetislav Modr
pošt. příhr. 3

150 21 Praha 5

info@sachinfo.cz

www.sachinfo.cz



Topalovův tým na procházce městem

v Elistě nemá. Jaký tedy bulharský šachista v reálu je? „Veselin se po celou dobu naší spolupráce choval absolutně ‚normálně‘,“ konstatuje přesvědčivě Jiří Dufek s tím, že na adresu Bulhara nemůže říct vůbec nic negativního. „Při společných akcích nás většinou zásoboval všemožnými historkami o šachistech i ‚nešachistech‘, ani jednou nezkazil žádnou legraci a často byl v našem žertování hlavní postavou. Také jsem si všiml, že si je vědom své ceny na šachovém trhu a je si vědom toho, že pokud by svou cenu snížil, pak by se i ostatním šachistům-profesionálům žilo mnohem hůř.“ A ještě jeden povahový rys, který je patrný z jeho partií na bulharském hráči náš zástupce, vyzníval. „Na Veselinovi jsem si všimnul jednoho zajímavého rysu – je to pravý šachový gambler. Na šachovnici ho zajímá hlavně soupeřův král, neváhá překročit mez únosného rizika, jen aby vyhrál. Remíza pro něho není výsledek!“

Podobně pozitivní náhled získal Jiří Dufek v průběhu spolupráce i s Topalovovým manažerem Danailovem. „Silvio bude mít navždy na krku pro všechny šachisty slavnou ‚toiletgate‘,“ konstatuje nezapomenutelnou aféru mediálně zprofanovanou v průběhu zápasu mezi Kramnikem a Topalovem. Dufek přiznává, že při svém působení v týmu došla řeč i na toto téma. „Ano, lehce jsme o to zaváděli, ale nikdo nepochyboval, že

pravdu, jak to tenkrát bylo, se stejně nikdo nikdy nedozví.“

„Topalov je šachový gambler, neváhá překročit mez únosného rizika, remíza pro něj není výsledek.“

Na adresu nejznámějšího manažera šachového světa pak nepřipouští žádné výtky. „Se Silviem jsem se viděl jen několikrát a nemohu si stěžovat. Choval se vždy zcela korektně a alespoň na mě působí jako manažer každým coulem. Ví, co chce, ví také, jak toho chce dosáhnout, a má jasnou představu, kolik ho to bude stát. Už z tohoto je jasné, že Silvio nikdy nebude extrémně populární,“ Otázkou k zamyšlení je pak podle severočeského hráče skutečnost, že negativně vnímáno je mezi šachisty pouze spojení Topalova s Danailovem. „Nevím, proč se stejně neměří dvojici Ponomarjev-Danailov, protože Silvio je zároveň také Ponomarjevovým manažerem.“

Je zajímavé, že se i po prodělané společné práci Jiří Dufek nepočítá mezi vyhraněné a typické Topalovovy fanoušky. „Veselinův herní styl mi není blízký a jeho partiím příliš nerozumím,“ vysvětluje pro

Šachový týdeník svoje stanovisko, cenící si na bulharském šachistovi zejména jeho neutuchající energii hledat v pozici veškeré možnosti, jak se vyhnout remíze i za cenu rizika prohry. „Bylo zajímavé sledovat Veselina při analýzách. Zkoušel prakticky vše i v pozicích, kde podle mého přesvědčení nic nebylo. A přesto se mu dařilo najít zajímavé myšlenky i v takových pozicích. Po zápase jsem se pak začal více seznamovat s Veselinovými staršími partiemi a snažil se je lépe pochopit se znalostmi, které mám nyní.“

Na závěr našeho rozhovoru jsem se Jiřího Dufka zeptal i na případnou budoucí spolupráci s jedním z nejlepších šachistů současnosti. „V kontaktu s Veselinem jsme, záleží hlavně na něm, jestli a jak bude chtít pomoci v dalších turnajích a zápasech. Naše rozloučení skončilo přátelsky a šibalským mrknutím, takže uvidím, co bude dál.“

Václav Pech

BORIS GELFAND: DESET POZORUHODNÝCH PARTIÍ

vydala Pražská šachová společnost,
Praha 2006

Knihu deseti podrobně komentovaných partií izraelsko-běloruského šachisty Borise Gelfanda, doplněnou o krásný portrét tohoto hráče od velmistra Lubomíra Kaválky, si můžete objednat na dobírku na adrese:

PAZSKA.SACHOVA@GMAIL.COM

Cena: 148 Kč plus poštovné



MISTREM NA POSLEDNÍ CHVÍLI

pokračování ze strany 1

V turnaji hraném vyřazovacím systémem bojovalo šestnáct velmistrů, z nichž drtivá většina patří do první světové stovky a přinejmenším Vasilij Ivančuk (2741), Alexandr Griščuk (2760), Alexej Širov (2741) a právě vítězný Sergej Karjakin se mohou právem považovat za příslušníky absolutní světové špičky. Avšak právě první jmenovaný šachista si v Oděse příliš nezahrál, když hned v úvodním zápase podlehl nejnižší nasazenému hráči turnajového pavouka Michailu Gurevičovi (2614), jehož výkon byl pro šachové fanoušky příjemným překvapením, neboť po ukrajinském géniovi mu padl za oběť i nejlepší z Ázerbájdžánců, velmistr Vugar Gašimov (2734).

Vítězný velmistr Karjakin byl přitom do Oděsy povolán až jako náhradník za odřeknuvšího Petra Svidlera. „Ano, na Světový pohár jsem přijel jako náhradník, ale to nemusí být žádný handicap,“ potvrzuje velmistr Karjakin a úsměvem dodává, že se často říká, že

když člověka pozvou do turnaje až na poslední chvíli, bývá to pro něho spíše výhoda. Jednou z hlavních Karjakinových výhod byl dostatek sil, kterým se mohl před turnajem chlubit. Na rozdíl od unaveného Vasilije Ivančuka a dalších měl za sebou mladý Rus delší herní přestávku. „Můj poslední turnaj se hrál již před drahým časem a tak se mi zdálo, že jednoduše musím mít dostatek sil,“ konstatoval po skončení finálového zápasu s Jakovenkem Sergej Karjakin, jehož v nejbližších dnech čeká v Rusku další velký turnaj – tradiční Pojkovský. „I proto jsem si chtěl v Oděse hlavně dobře zatrénovat a dostat se do formy, protože to budu v následujícím silném turnaji potřebovat.“

Na své vítězné pouti přímořskou Oděsou Sergej postupně porazil Jurije Drozdovského (2625), Alexeje Širova, Alexandra Griščuka a Dmitrije Jakovenka, ale ani jeden z vítězných zápasů neměl

v žádném případě jednoznačný průběh. „S Širovem jsem podlehl v úvodní partii a musel jsem pak ve druhé partii dorovnávat a to samé se mi stalo proti Griščukovi, kde jsem dokonce první partii prohrál bílými figurami. Vracet úder černými je za takových podmínek a proti hráči Griščukova formátu úkol prakticky téměř nemožný. Nevím jak, ale mně se to podařilo,“ říká s úsměvem Karjakin. Z Karjakinových partií v turnaji vybíráme jeho duel z úvodního kola hraný proti svému krajanovi Jurijovi Drozdovskému.

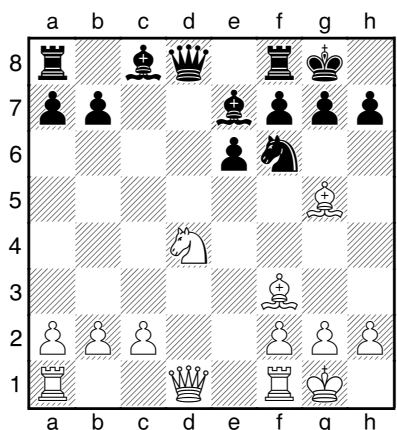
**SERGEJ KARJAKIN (2739)
- JURIJ DROZDOVSKIJ (2625)
Francouzská obrana [C10]
Oděsa 2010**

1.e4 e6 2.d4 d5 3.Jc3 dxe4 4.Jxe4 Jd7 5.Jf3 Jgf6 6.Sd3 c5 7.0-0 Jxe4 8.Sxe4 Jf6 9.Sg5 cxd4 10.Jxd4 Se7 11.Sf3 0-0 Hned dvojnásobně použitá varianta velmistrem Drozdovským v duelu proti Karjakinovi



Finálový souboj Dmitrije Jakovenka a Sergeje Karjakina

mně nepřipadá příliš nadějně. Pro bílého hovoří náskok ve vývinu, převaha v centru šachovnice dávající mu potřebný prostor a také pěšcová převaha na dámském křídle, kterou podporuje pro černého hodně nepříjemný bílý střelec na diagonále h1-a8 komplikující černému dokončení vývinu dámského křídla. Co proti tomu může postavit černý? Kromě převahy pěšců na křídle královském a tradičního klišé o pevné pozici bez slabín zřejmě nic. Tento sumář potvrzuje také výsledky dříve odehraných partií. Kde kromě jedné partie nerovných soupeřů, tahal černý po většinou za kratší konec a vrcholem jeho tužeb byla remíza.



12.Dd3 Karjakin se snaží co nejrychleji mobilizovat zbytky sil, a využít tak jedné ze svých výhod. Náskok ve vývinu je věcí pomíjivou a tak bude bílý následně usilovat o transformaci převahy na dámském křídle, ke které jej opravňuje jeho pěšcová majorita. Bílí mají v pozici obehnané i jiné možnosti. Zkoušelo se, ne bez úspěchu, jak 12.a4 tak 12.c4 nebo 12.Ve1 či klidné, ale možná pomalé 12.c3

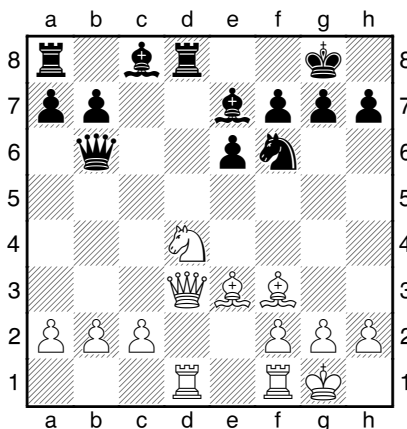
12...Db6 „Běšestkový“ vývin dámy tlačící hned na bílého pěšáka b2 má také výhybku v pokračování 12...Dc7. Bílí si po něm víceméně úspěšně vybírali z možných rozestavení svých věží. Například 13.Vfd1 (*Tah 13.Vfe1 přinesl úspěch bílému v partii Najer, J. (2681) - Relange, E. (2473) hrané v Ohridu v roce 2009. Naopak 13.Sh4 dalo černému v souboji Artjoma Timofejeva (2677) a Georga Meiera (2641) z Havany loňského roku polovinu*

body.) 13...Vd8 14.c4 a6 15.Dc2 Sd7 16.g3 Vac8 17.Vac1 Db8 18.De2 e5 19.Jc2 Se6 20.Je3 Vxd1+ 21.Vxd1 b5 22.Sxf6 Sxf6 23.Sd5 s malou výhodou na straně bílého podle partie Najer, E. (2681) - Lysyj, I. (2612), Ulan Ude 2009. Pokus dokončit vývin pomocí překrytí dráhy bílému ostrostřelci 12...Jd5 může narazit na 13.Sxe7 (*Úplně od věci nemusí být ani strategický ústup 13.Sd2 s následným kopancem do černého jezdcе prostřednictvím užitečného programového postupu c2-c4.*) 13...Jxe7 14.Vfe1, kdy je bílá pozice stále mnohem příjemnější.

13.Vad1 Měkkí 13.Jb3 Dc7 14.Vfd1 Vd8 přivedlo bílého, ve spojení s následující hrubou chybou, v již zmíněné partii dvou nerovných soupeřů k rychlé pohromě 15.Sf4?? e5 16.Sxe5 Dxe5 17.Dxd8+ Sxd8 18.Vxd8+ Je8 19.Kf1 De7 20.Vad1 g6 a bílý se vzdal. Guidarelli, L. (2433) - Pelletier, Y. (2611), Mulhouse 2010.

13...Vd8 Přejemnějším protivnou kompenzací by měl bílý po loupeživém 13...Dxb2. Po 14.Vb1 Da3 15.Dxa3 Sxa3 16.Jb5 přijdou ke slovu nevyvinuté a nekoordinované černé figury dámského křídla. Po 16...Se7 17.Jc7 (*od věci nemusí být ani 17.Sf4*) 17...Vb8 18.Ja6 Va8 19.Sf4 b6 20.Jc7 bych dal přece jenom přednost návrhu hrát pozici bílými figurami.

14.Se3



14...Da5 Tady už černému loupeživé choutky neprocházejí. Na 14...Dxb2 černý inkasuje úder 15.Vb1 a nelze se opičit po předchozí variantě a beztréstně vyzvat výměnu dam 15...Da3 z toho prostého

NOVÉ KNIHY PRAŽSKÉ ŠACHOVÉ SPOLEČNOSTI

TICHÝ MAT

ŠACHY V KRESLENÉM HUMORU

61 KRESLENÝCH VTIPŮ
OD 30 AUTORŮ

CENA: 195 Kč + POŠTOVNÉ

SALO FLOHR MĚL JSEM BOJOVAT!

Biografie a partie Salo Flohra a výsledky a partie z turnaje, hraného na jeho počest

Štefan Gross, Vítězslav Houška,
Jan Kalendovský, Pavel Matocha

cena: 148 Kč + poštovné

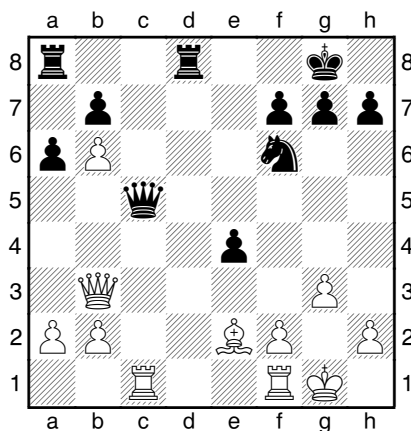
KNIHY MŮŽETE
OBJEDNAT NA ADRESE:
PAVEL.MATOCHA@GMAIL.COM

důvodu, že se bílý vytaší s pokračováním 16.Dxa3 Sxa3 17.Jb5 Se7 18.Jc7 Vb8 19.Sxa7 a oba soupeři brzy od šachovnice odejdou, ovšem slavit bude pouze bílý.

15.Db5 Dc7 16.Db3 Sd7 V dalším měření sil stejných soupeřů se velmistr Drozdovskij uchýlil k tahu 16...a6, ale díru do světa s ním rozhodně neudělal. A upřímně pochybuji o tom, že najde mezi střízlivými hráči vybavenými doma výpočetní technikou nějakého následovníka. Proč? Inu, pusťte si také svého Fritze...

17.c4 e5 I černý vynáší svůj trumf: postup centrálního pěšce.

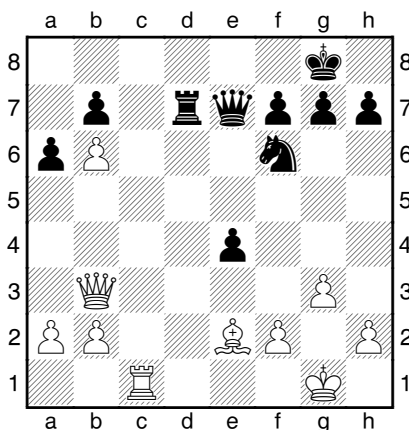
18.Jb5 Sxb5 19.cxb5 e4 20.b6 Dění na dámském křídle nabývá na obrátkách. Silikonová obluda sice nevidí na bílé pozici nic převratného a tvrdí, že je to až nudně rovné, ale kdoví. Otevřené céčko a bod vniku na poli c7 při dobrých bílých střelcích by mělo k výhodě stačit. **20...De5 21.Se2 a6 22.g3 Sc5 23.Sxc5 Dxc5 24.Vc1**



24...De7? Prohrávající tah. Černý pravděpodobně při nedostatku času přehlédl vyhrávající kombinaci bílého. Nutné bylo 24...Dd5!, protože na vtržení bílé věže na pole c7 25.Vc7 Má černý zřejmě dobrou odpověď v tahu 25...Dxb3, i když po 26.axb3 Vab8 vypadá černá pozice díky pasivitě jeho figur docela nevzhledně nemusí černý nutně splakat nad výdělkem. Slabší je určitě 26...Vd7 pro 27.Vfc1 Vad8 28.Vc8 s hrozbou Sxa6 nebo V1c7. (28.Sxa6 bxa6 29.b7 tentokrát bílého zřejmě k cíli nedovede pro 29...Ve8) 28...Je8 29.Sxa6 Jd6 30.Vxd8+ Vxd8 31.Se2±) 27.f3

(27.Vfc1) 27...e3 28.Ve1 Kf8 (Po 28...Jd5 bílá věž rozhodně nevisí, a bílý by tak měl čas na dobytí černého pěšce „e“ nebo proniknutí bílých věží na sedmou řadu prostřednictvím 29.Sc4 g6 30.Sxd5 Vxd5 31.Vxe3 Vd1+ 32.Kg2 Vd2+ 33.Kh3 Vxb2 34.Vee7. Jestli to ale bude na celý bod stačit, to opravdu netuším.) 29.f4 Vd6 30.Sf3 Vxb6 31.Vxe3 Je8 je pro bílého lepší, ale rozhodně ne vyhrané.

25.Vc7 Vd7 26.Vfc1 Vad8 27.Vxd7 Vxd7



28.Sxa6! h5 Přijetí danajského daru vede k rychlému a krvavému konci po 28...bxa6 29.b7 Vxb7 (29...Vd8 30.b8D Vxb8 31.Dxb8+ Je8 32.Vc8+-) 30.Vc8+ Je8 31.Dxb7+-

29.Sb5 Vd6 30.Vc7 Jd7 31.Vxb7 h4 1-0

O osudu finálového zápasu rozhodla až hrubá chyba velmistra Jakovenka v poslední, sedmé

1. kolo:

GM Griščuk, A.	2:0	GM Motylev, A.
GM Movsesjan, S.	1,5:0,5	GM Naiditsch, A.
GM Širov, Alexej	3,5:2,5	GM Bacrot, Etienne
GM Karjakin, Sergej	3:1	GM Drozdovskij, J.
GM Eljanov, Pavel	1,5:0,5	GM Mojsejenko, Z.
GM Jakovenko, D.	2:0	GM Inarkijev, E.
GM Ivančuk, Vasilij	0,5:1,5	GM Gurevič, Michail
GM Gašimov, Vugar	3:2	GM Tregubov, Pavel

Čtvrtfinále:

GM Gurevič, Michail	1,5:0,5	GM Gašimov, Vugar
GM Eljanov, Pavel	0,5:1,5	GM Jakovenko, D.
GM Griščuk, A.	1,5:0,5	GM Movsesjan, S.
GM Širov, Alexandr	2:3	GM Karjakin, Sergej

Semifinále:

GM Griščuk, A.	1,5:2,5	GM Karjakin, Sergej
GM Jakovenko, D.	1,5:0,5	GM Gurevič, Michail

Finále:

GM Karjakin, Sergej	4:3	GM Jakovenko, D.
---------------------	-----	------------------

ŠACHOVÝ TÝDENÍK



CHCETE DOSTÁVAT ŠACHOVÝ TÝDENÍK KAŽDÝ ČTVRTEK ZDARMA DO SVÉ E-MAILOVÉ SCHRÁNKY?

STAČÍ SE ZAREGISTROVAT NA www.praguechess.cz



VYDÁVÁ OBČANSKÉ SDRUŽENÍ PRAŽSKÁ ŠACHOVÁ SPOLEČNOST

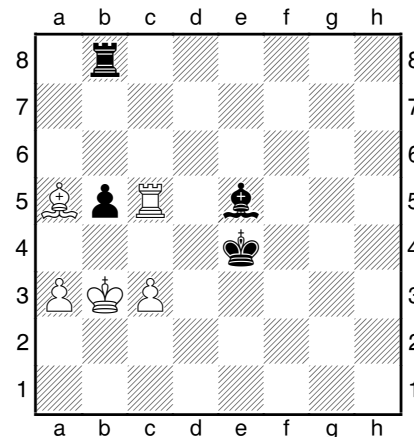
„armageddonové“ partii zápasu. Poté, co první čtyři partie hrané dvacetiminutovým tempem dospěly shodně do remízového přístupu a stejný výsledek měly i následné dvě bleskovky, měl Sergej výhodu bílých figur a pěti minut proti Jakovenkovým čtyřem. Jediné, co mohlo Karjakina trápit, byla povinnost partii vyhrát a to zejména proto, že průběh rozhodující partie vůbec nenasvědčoval tomu, že by měl mít černý nějaké potíže. Jakovenko záhy vyrovnal hru a snad měl na své straně i výhodu. O tu sice díky několika nepřesnostem přišel, ale v pozici diagramu prakticky nikdo nepochyboval o tom, že černý udrží remízu, díky níž bude moci zvednout nad hlavu pohár určený vítězi a na svůj bankovní účet si následně připíše i prémii 14 000 USD určenou majiteli poháru. Jenže...

**SERGEJ KARJAKIN (2739)
- DMITRIJ JAKOVENKO (2725)**

Španělská hra [C65]
Oděsa 2010

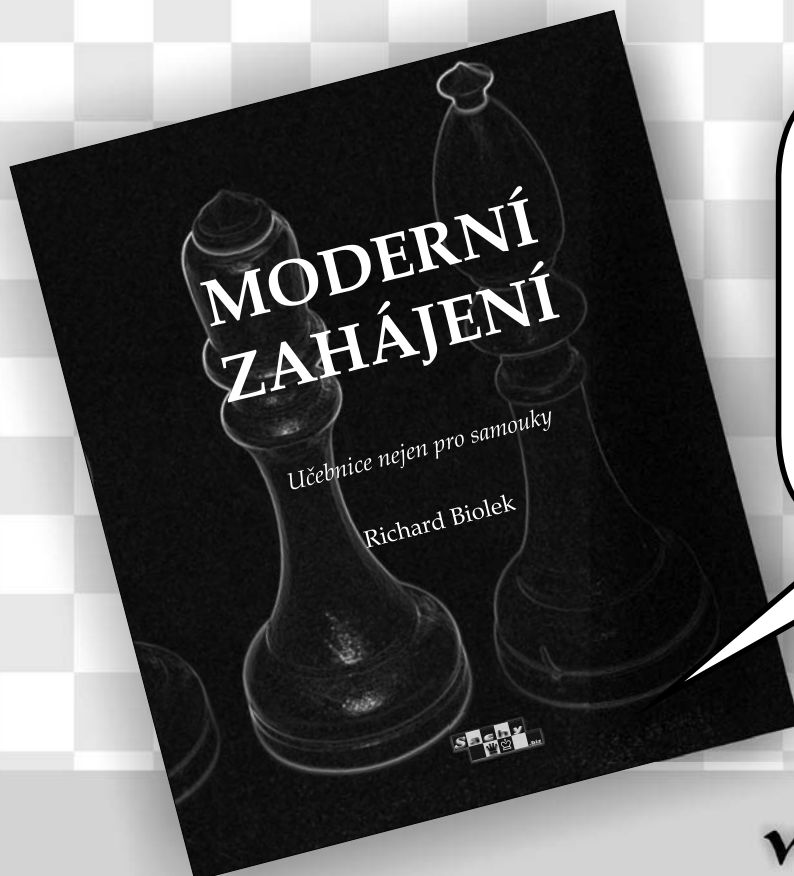
1.e4 e5 2.Jf3 Jc6 3.Sb5 Jf6 4.d3 Sc5 5.c3 0-0 6.0-0 d6 7.Jbd2 a6 8.Sa4 Sa7 9.h3 Je7 10.d4 Jg6 11.Ve1 b5 12.Sc2 Sb7 13.Jf1 Ve8 14.Jg3 d5 15.exd5 exd4 16.Vxe8+ Dxe8 17.Jxd4 Jxd5 18.Sd2 Jdf4 19.Sxg6 Jxg6 20.Dh5 Dd7 21.Jgf5 c5 22.Jf3 Ve8 23.Se3 h6 24.Dg4 Sc8 25.J3h4 Ve5 26.Vd1 De8 27.Df3 Jxh4 28.Jxh4 Sb8 29.g4 g5 30.Jf5 Sxf5 31.gxf5 Sc7 32.h4 De7 33.hxg5 hxg5 34.Kg2 Df6 35.Vh1 Vxf5 36.Da8+ Dd8 37.De4 Dd5 38.f3 Dxe4 39.fxe4 Ve5 40.Kf3 f5 41.exf5 Vxf5+ 42.Kg4 Ve5 43.Sxg5 Kg7 44.Vd1 Kg6 45.Sc1 Ve2 46.Vd7 Sh2 47.Va7 Vg2+ 48.Kf3 Vc2 49.Vxa6+ Kf5 50.Se3 Vxb2 51.Sxc5 Se5 52.Sb4 Vc2 53.Ke3 Sf4+ 54.Kd4 Se5+ 55.Kd3

Vg2 56.a3 Vg8 57.Vb6 Vb8 58.Vc6 Vd8+ 59.Kc2 Ke4 60.Kb3 Vb8 61.Vc5 Vb7 62.Sa5 Vb8?? Hrubka na úrovni středně dobrého žáka stojící 14 000 dolarů se hned tak nevidí. Ale k vítězství na silném turnaji je prostě potřeba štěstí a to při Karjakinovi v Oděse stálo.



63.Vxe5+!
1-0

Václav Pech



NOVINKA

Učebnice, která moderním pohledem na otevřená zahájení vstřípi čtenářům správné zásady zahájení šachové hry. Knižka je vhodná jak pro samouky, tak pro trenéry šachových kroužků a klubů. V učebnici jsou vedle klasických názorných partií použity jako demonstrační i aktuální partie našich předních šachistů, kteří osobně komentují svoje vlastní partie. Každý čtenář tak může dostat informace od několika velmistřů, mezi nimiž jsou i držitelé titulů mistra republiky.

Knižka je v pevné vazbě, rozsah: 200 stran, desítky diagramů, úlohy k vyřešení.

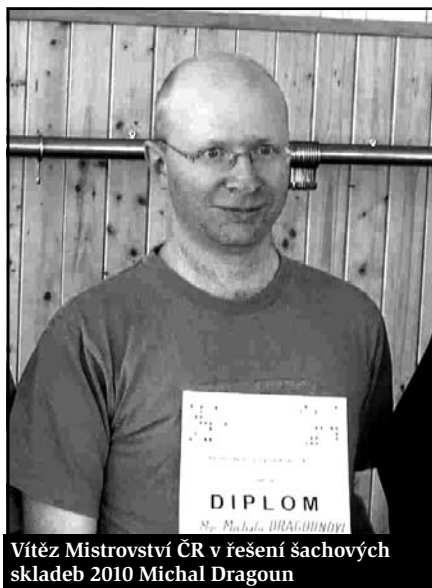
www.sachy.biz

Objednávky zásilková služba: www.sachy.biz, tel. 724 170 260, 224 919 152, mail: info@sachy.biz
Reprezentační šachová prodejna: seznam prodejen naleznete na www.sachy.biz v sekci prodejny
Centrální sklad, výdej objednávek z e-shopu: H.S.H. Sport s.r.o., Radlická 462/19, Praha 5, tel:224 919 152

VYZKOUŠEJTE SI ŘEŠENÍ ÚLOH!

Nevěděli jste, že řešení šachových úloh a jiných typů šachových skladeb je samostatným šachovým odvětvím? Nevěděli jste, že se koná pravidelně mistrovství České republiky v řešení šachových skladeb? A také mistrovství Evropy v řešení a mistrovství světa v řešení? Pak jsou tyto stránky v Šachovém týdeníku určeny také pro vás! Uplynulý víkend se v příjemném sále Domu dětí a mládeže v Praze na Bílé Hoře konalo již 18. mistrovství ČR v řešení šachových skladeb. Počet řešených skladeb a bodování výsledků bylo v tradičním uspořádání. První den, v sobotu 29. května, byly řešeny z přímých úloh dvojtažky a trojtažky a jako třetí kategorie studie.

Druhý den byly řešeny samomaty, pak přímé úlohy vícetažky a nakonec úlohy na pomocné maty. Připomeneme jen, že přímé úlohy - vícetažky začínají matem 4. tahem, počet tahů není omezen. Studie jsou jasné, jedná se buď o výhru, nebo remízu bílého bez určení počtu tahů. V samomatech bílý donutí černého, aby mu dal mat v určitém počtu tahů a při pomocném matu černý pomáhá bílému, aby mu dal mat v určitém počtu tahů. Úlohy v obou těchto kategoriích jsou také plně nečekaných obrátů a kombinací. V samomatech má černý nejčastěji velmi malý počet figur, v pomocných matech zase bílý. Tam se hledá matový obrazec, na který bílé figury stačí, většina polí kolem krále je obvykle blokována černými figurami. V soutěži se řeší v každé kategorii tři skladby a za každou může získat řešitel maximálně 5 bodů. To znamená celkem 90 bodů, ale maximum se podaří jen zcela výjimečně, je to asi jako v turnaji vyhrát všechny partie. Stejně jako u turnajových partií je na řešení každé kategorie určen časový limit a tak si podle určených časů můžete udělat přehled o obtížnosti jednotlivých kategorií. Dvojtažky - 20 minut, trojtažky



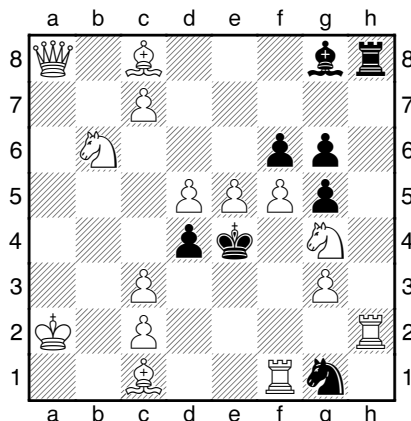
Vítěz Mistrovství ČR v řešení šachových skladeb 2010 Michal Dragoun

- 60 minut, studie - 100 minut, samomaty - 50 minut, vícetažky - 80 minut a pomocné maty - 50 minut. Pokud je řešitel rychlejší, má v součtu menší celkový čas a to hraje roli při shodnosti bodů. U dvojtažek je plný počet bodů za první tah, u trojtažek je obvykle 5 bodů rozděleno na všechny varianty. U studií se může hodnotit každý tah nebo důležité tahy v řešení. V samomatech a vícetažkách podle počtu variant, úlohy na pomocný mat mají často více řešení.

Před výsledky se podívejte na příklady řešených úloh. Můžete si zkusit řešit tři přímé úlohy, které jsou zde a jejich řešení najdete na konci článku.

V. DJAČUK

1. místo rychlá soutěž, Pula 2000.



60 minut, studie - 100 minut, samomaty - 50 minut, vícetažky - 80 minut a pomocné maty - 50 minut. Pokud je řešitel rychlejší, má v součtu menší celkový čas a to hraje roli při shodnosti bodů. U dvojtažek je plný počet bodů za první tah, u trojtažek je obvykle 5 bodů rozděleno na všechny varianty. U studií se může hodnotit každý tah nebo důležité tahy v řešení. V samomatech a vícetažkách podle počtu variant, úlohy na pomocný mat mají často více řešení.

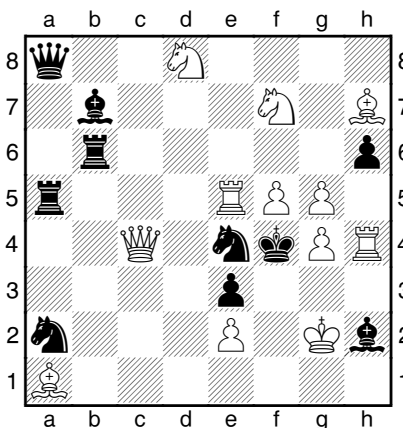
Bílý: Ka2, Da8, Vf1, Vh2, Sc1, Sc8, Jb6, Jg4, pc2, c3, c7, d5, e5, f5, g3 (15)

Černý: Ke4, Vh8, Sg8, Jg1, pd4, f6, g5, g6 (8)

Mat 2. tahem.

P. RUSZCZYŃSKI

1. cena Szwedovski JT 1982



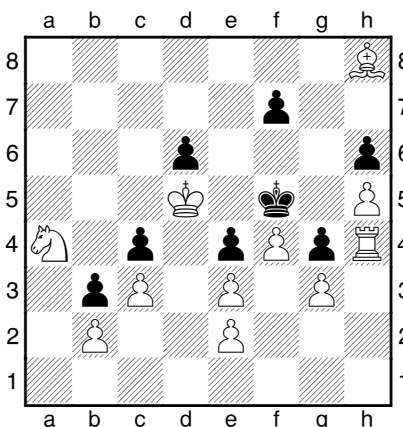
Bílý: Kg2, Dc4, Ve5, Vh4, Sa1, Sh7, Jd8, Jf7, pe2, f5, g4, g5 (12)

Černý: Kf4, Da8, Va5, Vb6, Sb7, Sh2, Ja2, Je4, pe3, h6 (10)

Mat 3. tahem.

I. MĚCHURA

Určeno pro řešitelskou soutěž



Bílý: Kd5, Vh4, Sh8, Ja4, pb2, c3, e2, e3, f4, g3, h5 (11)

Černý: Kf5, pb3, c4, d6, e4, f7, g4, h6 (8)

Mat 6. tahem.

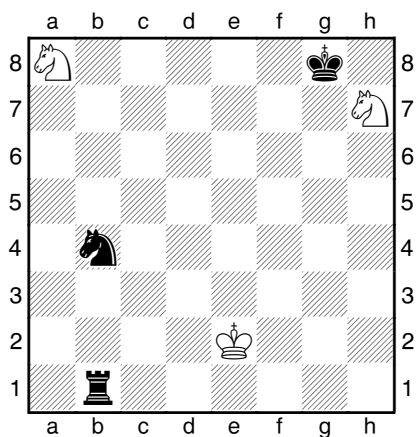
Příklady obtížné studie a složitého samomatu jsou dobrými příklady pro nesnadné hledání řešení:



Ředitel soutěže Ing. Jiří Jelínek

J. BĚLJAKIN

3. cena Červonyj girnik 1980



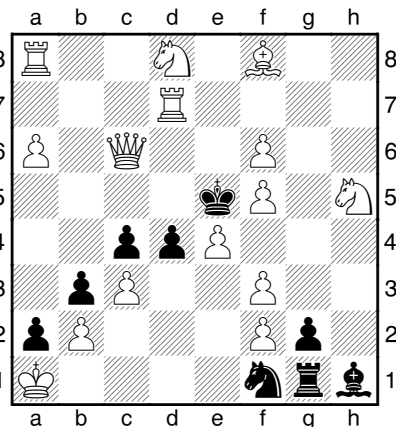
Bílý: Ke2, Ja8, Jh7 (3)
Černý: Kg8, Vb1, Jb4 (3).
Bílý táhne a remizuje.

V základním postavení čelí bílý vzetí jednoho jezdce a zavření druhého na a8. 1.Jf6+? je ale jen svůdnost, která nevychází pro 1... Kf7 2.Jd7 Jd5 3.Kd3 Ke6!. **Řešení je: 1.Jg5! Jd5 2.Je6 Vc1!** Bílý hrozil zachránit jezdce 3.Jac7 a pro černého nebylo dobré 2...Vb7? pro 3.Kd3, černý by pak nemohl 3...Kf7? pro 4.Jd8+. **3.Kd3 Kf7 4.Jac7!!** Na tento obrat nepřišel z řešitelů nikdo! Po **4...Jxc7** je bílý o věž slabší a ještě má napadeného jezdce na e6... Bílý král však stačí napadat věž na polích c1 a c4 a vynutit tím tak zvanou „poziční“ remízu! **5.Kd2!** Nelze teď 5...Vc6? pro 6.Jd8+ a 5...Vc5? pro 6.Jxc5.

Ustoupí-li věž ze sloupce „c“, přijde 6.Jxc7. **5...Vc4 6.Kd3 Vc1 7.Kd2 a remíza.** Závěrečné postavení je opravdu ze šachové říše snů!

P.PETKOV

2. cena Schach – Aktiv 1996



Bílý: Ka1, Dc6, Va8, Vd7, Sf8, Jd8, Jh5, pa6, b2, c3, e4, f2, f3, f5, f6 (15)

Černý: Ke5, Vg1, Sh1, Jf1, pa2, b3, c4, d4, g2 (9)

Samomat 6. tahem

Postavení tohoto samomatu je méně obvyklé. Je zřejmé, že pokud bílý přinutí táhnout černého jezdce, bude bílý král v matu. Pěšec d4 má dva možné tahy a po každém z nich následuje jiné zahánění černého krále do rozhodujícího šachu. **Řešení: 1.Da4 tempo**, černý musí táhnout. **1...dxc3 2.Sd6+ Kd4 3.Sg3+ Kc5 4.Jb7+ Kb6 5.Vd6+! Kc7 6.Ve6+ Jxg3 mat; 1...d3 2.Ve7+ Kd6 3.Ve6+ Kc7 4.Sd6+ Kb6 5.Sf4+ Kc5 6.Se3+ Jxe3 mat.** I pro zkušené řešitele není v takovém případě snadné přijít na způsob, jak se vynutí odtah jezdce.

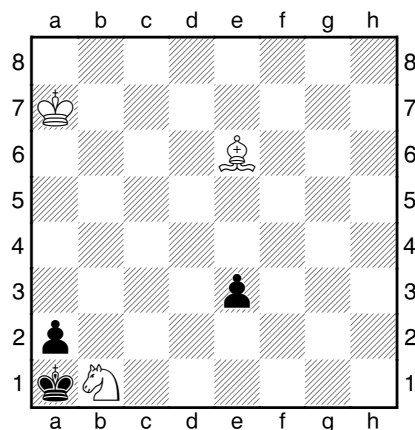
Pro naše nejlepší řešitele byla souťaž na Bílé Hoře docela úspěšná. 11 řešitelů bylo z České republiky, 4 ze Slovenské republiky, z Polska byly dvě ženy a jeden muž, dva řešitelé byli z Ukrajiny a jeden z Japonska! Vyhrál český nejlepší řešitel, mezinárodní mistr v řešení **Michal Dragoun** ziskem 75,75 bodu s časem 351 minut. **2. Lubomír Širáň**, mistr FIDE, Slovenská republika: 72,05 bodů a čas 332 minut. **3. Valerij Kopyl**, mezinárodní

mistr, Ukrajina: 71,55 bodů a čas 336 minut. **4. Miroslav Voráček**, mistr FIDE, Česká republika: 70,50 bodů a čas 360 minut. **5. Miloslav Vanka**, mistr FIDE, Česká republika: 68,30 bodů a celkově nejrychlejší s časem 297 minut. **6. Marek Kolčák**, mistr FIDE, Slovenská republika: 66 bodů a čas 332 minut. Další v pořadí byli už s bodovým odstupem: 7.Tomáš Peitl, junior, SR, 8.Valerij Krivenko FM, Ukr, 9.Milan Svrček, SR, 10.Katarzyna Jurkiewicz, Polsko, nejlepší žena.

V nedávném mistrovství Evropy v Sunningsdale v Anglii byla mnohem silnější sestava účastníků a k řešení byly předloženy mimořádně zajímavé problémy. Nejlepším evropským řešitelem se stal známý velmistr praktické hry John Nunn, který získal dokonce více než 80 bodů! Jako příklad z této soutěže můžeme uvést vtipnou studii našeho předního skladatele studií:

JAROSLAV POLÁŠEK

The Problemist Vol. 22



Bílý: Ka7, Se6, Jb1 (3)
Černý: Ka1, pa2, e3 (3)
Bílý táhne a remizuje.

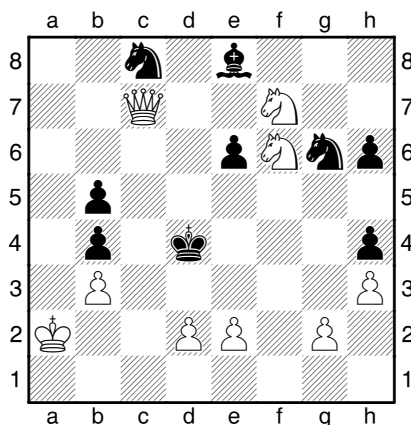
Může se bílému podařit zabránit proměně pěšce e3? **Řešení: 1.Jc3 Kb2 2.Jxa2** Nevychází zde 2.Jd1+? Kc1 3.Sxa2 e2 4.Jf2 Kd2 5.Je4+ Ke3! a pěšec e2 se promění. **2...e2 3.Jb4 Kc3 4.Jd5+ Kd4 5.Jb4 Kc3 6. Jd5+ Kd2! 7.Sc8! e1D 8.Sb7! a remíza!** Je to remíza poziční, černý král neprojde k bílému střelci a samotná dáma nedonutí

bílého krále, aby se od svého střelce vzdálil.

Soutěže v řešení úloh jsou velmi staré. Například na závěr známého a velmi silného turnaje v Hastingsu v roce 1895 byly předloženy účastníkům k řešení dvě trojtažky a jedna čtyřtažka. Tehdy vyřešil všechny tři úlohy G. Marko za 35 minut. Jako příklad uvádíme jednu z trojtažek:

J. BERGER

Graz



Nejvzdálenější účastník Yuiji Kikuta

Bílý: Ka2, Dc7, Jf6, Jf7, pb3, d2, e2, g2, h3 (9)

Černý: Kd4, Se8, Jc8, Jg6, pb4, b5, e6, h4, h6 (9)

Mat 3. tahem.

Řešení: 1.Kb2! Sc6 2.Dh2 Kc5 3.Dg1 mat, 1...Sxf7 2.Kc2 a 3.e3

mat, 1...Sd7 2.Dc2 a 3.e3 mat, 1...h5 2.Jg5 Sc6 3.Jxe6 mat.

Řešení úloh z 18. Mistrovství ČR:

V. DJAČUK

Mat 2. tahem

1.fxg6 hrozí 2.Sf5 mat, 1...Sxd5+ 2.Dxd5 mat, 1...Se6 2.dxe6 mat, 1...Jf3 2.Ve2 mat, 1...dxc3 2.Da4 mat.

P.RUSZCZYŃSKI

Mat 3. tahem

1.f6 hrozí 2.Vf5+ Vxf5 3.gxf5 mat, 1...Sg3 2.Dd5! Jd6! 3.Je6 mat, 1...hxg5! 2.Dc6! Jc5! 3.Vf5 mat. V hlavních variantách překříží dáma působnost věže a střelce, druhé tahy jezdce jsou tak zvanou prodlouženou obranou.

I.MĚCHURA

Mat 6. tahem

1.Sd4 f6 2.Jc5 dxc5 3.Vh2! cxd4 4.exd4 e3 5.Vf2! exf2 6.e4 mat.

Josef Maršálek

NOVÁ KNIHA VYDANÁ PRAŽSKOU ŠACHOVOU SPOLEČNOSTÍ

BOBBY FISHER proti českým velmistrům

„Bobby Fischer je šachová báseň i pravda. Mistr mistrů světa. O to víc mě uchvacují partie čtyř našich slavných velmistrů, kteří Bobbymu statečně vzdorovali. Skvělé čtení, úchvatná šachová dobrodružství, výtečná kniha. Tvůrcům blahopřeju a čtenářům velmi velice doporučuju.“

- Vítězslav Houška, spisovatel -

„Šachy se s příchodem Fischera radikálně změnilly a ani po jeho odchodu nebudou už nikdy stejné jako dříve. To, že dnes hrajeme s elektronickými hodinami, dostáváme za hru relativně vysoké honoráře a novináři nás považují za geniální podivíny, není samo sebou. Takový stav má více příčin, ale Fischerův vliv je nepřehlédnutelný. Tato kniha poskytuje čtivou formou náhled do části života a díla jedenáctého mistra světa. Cenná je zejména díky svědectvím hráčů, kteří se s Fischerem setkali osobně.“

- David Navara, nejlepší český šachista -

zájemci si ji mohou objednat na adrese:

PAVEL.MATOCHA@GMAIL.COM

cena knihy 333 Kč plus poštovné

BOBBY FISHER
proti českým velmistrům

Miroslav Filip
Vlastimil Hort
Lubomír Kaválek
David Navara
Luděk Pachman

J A N S T A
K O S T K A
— & —
S P O L .



Advokátní kancelář Jansta, Kostka & spol.
svým klientům garantuje nejvyšší odbornou a profesionální úroveň
poskytovaných právních služeb.

Advokátní kancelář Jansta, Kostka & spol. patří mezi přední renomované advokátní kanceláře působící na českém advokátním trhu, která poskytuje svým klientům právní služby ve všech oblastech českého práva a práva Evropské unie, přičemž se zejména specializuje na oblast práva obchodních společností, práva veřejnoprávního sektoru a veřejných zakázek, práva nemovitostí, smluvní agendy, arbitráže, soudních sporů a vymáhání pohledávek.

Advokátní kancelář Jansta, Kostka & spol., Těšnov 1059/1, 110 00 Praha 1, Česká republika
tel. : (+420) 221 875 402-9 • fax: (+420) 221 875 401 • kancelar@jansta-kostka.cz • www.jansta-kostka.cz

KALENDÁRIUM

29. 5. - 6. 6. 2010

Chur (Švýcarsko). **MITROPA CUP 2010**. Švýcarský systém na devět kol. Tempo hry 40 tahů za 90 min. + 30 min. na dohrání partie a pří-
davkem + 30 s/tah.

Swiss Chess Federation
Tel.: +41-315347218
gs@swisschess.ch
www.swisschess.ch

29. 5. - 6. 6. 2010

Michalovce (Slovensko). **Zemplín-
ká veža 2010**. Švýcarský systém
na 9 kol, tempo hry 1,5 hodiny na
30 tahů a1 hodina na dohrání partie.

Richard Gerbery,
Štefánikova 52, 071 01 Michalovce
Tel.: 0907889968
gerbery@yahoo.com

1. 6. 1965

Před pětáctičtyřiceti lety se narodil
účastník zápasu o titul mistra v šachu
a jeden z nejlepších Angličanů v histo-
rii královské hry, velmistr **Nigel Short**.

2. - 6. 6. 2010

Bad Homburg (Německo). **XIII.
Rhein-Main-Open**. Švýcarský
systém na sedm kol. Tempo hry
100 min. na 40 tahů + 30 min na
dohrání partie s přídavkem 30 s.
za každý provedený tah.

Schachklub Bad Homburg
Tel.: 0049 6171 698695
info@rhein-main-open.de
www.rhein-main-open.de

3. - 9. 6. 2010

Wroclav (Polsko). **25th Blaszczak
Memorial**. Švýcarský systém na
devět kol. Tempo hry 90 min. na
partii s přídavkem 30 s. za každý
provedený tah.

Rafal Siwik
www.blaszczak.siwik.pl

5. 6. 1975

Před pětáctičtyřiceti lety zemřel ve fin-
ských Helsinkách korunní princ svě-
tového šachu, velmistr **Paul Keres**.

5. 6. 2010

Hustopeče. **O pohár starosty města
dobrého vína**. Švýcarský systém na
devět kol. Tempo hry 2x 15 minut na
partii.

Petr Pisk
Tel.: 731 465 344
petr.pisk@centrum.cz

5. 6. 2010

Pezinok (Slovensko). Švýcarský
systém na devět kol - tempo hry
2x 15 minut na partii.

Tibor Pobuda
tibor.pobuda@gmail.com
sites.google.com

5. 6. 2010

Bruntál. **Bruntálský šachový tur-
naj 2010**. Švýcarský systém na
třináct kol po dvou bleskových
partiích s odvetou. Tempo hry
2x15 minut na partii.

Břetislav Mucha
breta.mucha@volny.cz
www.volny.cz/breta.mucha/info.htm

5. 6. - 13. 6. 2010

Ostrava - Poruba. **Memoriál ost-
ravských šachistů: Porubské jaro**.
Švýcarský na devět kol. Tempo hry
90 minut na 30 tahů a 60 minut na
dohrání partie.

Richard Kudla
Tel.: 604 701 182
r.kudla@centrum.cz

5. - 17. 6. 2010

Budapešť (Maďarsko). **First Satur-
day**. Uzavřené turnaje s možnos-
tí získat normy GM, IM a FM. Tem-
po hry 90 minut na 40 tahů, pak

30 minut na dohrání partie s pří-
davkem 30 sekund za každý prove-
dený tah.

Laszlo Nagy
Tel.: +(36)-30-230-1914
firstsat@hu.inter.net
www.firstsaturday.hu

10. 6. 2010

Frýdek-Místek. **O mistrovský titul
mateřských škol**. Švýcarský sys-
tém na pět kol. Tempo hry přibliž-
ně 15 min na partii (nerozhodne-li
mat, rozhoduje rozhodčí).

Martin Kocur
Tel.: 732 22 49 66
m.kocur@chessfm.cz

11. - 13. 6. 2010

Slanická Osada (Slovensko). **Open
Oravska Priehrada 2010**. Švýcar-
ský systém na devět kol. Tempo
hry 2x60 minut na partii.

MSK Dolný Kubín
palo0307@mail.t-com.sk
www.sachnaorave.sk

11. - 13. 6. 2010

Kyjov. **Mistrovství České republiky
družstev mladších žáků v šachu**.
Švýcarský systém na devět kol. Tem-
po hry 2x 25 minut na partii s pří-
davkem 10 s za každý provedený tah.

Ivan Pařízek
Dr.Joklíka 648/12, 697 01 Kyjov
Tel.: 604 442 582
sachykyjov@seznam.cz

12. - 20. 6. 2010

Teplice. **Open Teplice 2010**. Švýcar-
ský systém na devět kol. Tempo hry
90 minut na 40 tahů + 30 minut do
konce partie s přídavkem třiceti se-
kund za každý provedený tah.

Josef Obršál
Štúrova 1248, 415 01 Teplice,
Tel.: +420 736 771 431,
obrsal@seznam.cz

Šachový týdeník

vydavatel: občanské sdružení Pražská šachová společnost, Sudoměřská 8, Praha 3 • prazska.sachova@gmail.com
šéfredaktor: Pavel Matocha (tel: 603 861 533, e-mail: pavel.matocha@gmail.com)
výkonný redaktor: Václav Pech (tel: 777 275 621, e-mail: vasek.pech@gmail.com)
editor: Petr Boleslav (e-mail: p. boleslav@novoborsky-sk. cz) • jazykový korektor: Jan Mácha
sazba a grafická úprava: Jan Reich (e-mail: honza.reich@gmail.com)