

ŠACHOVÝ TÝDENÍK

VYDÁVÁ OBČANSKÉ SDRUŽENÍ PRAŽSKÁ ŠACHOVÁ SPOLEČNOST

6. ČERVNA 2007 ČÍSLO 23

MS DRUŽSTEV ŽEN ČINA A PAK ZBYTEK SVĚTA



IM Pavel Šimáček

První mistrovství světa v šachu týmů žen se uskutečnilo od 20. do 29. května v ruském městě Jekatěrinburg, během komunistické éry známém jako Sverdlovsk, v městě s bohatou minulostí a dost možná ještě bohatší budoucností. Město samotné leží v centru uralských hor, těsně za pomyslnou hranicí mezi Evropou a Asií. Momentálně je se svými 1,3 milióny obyvatel po Moskvě, Petrohradu a Novosibirsku čtvrtým nejlidnatějším městem Ruska. České republice se díky skvělému výsledku na poslední olympiádě dostalo cti být mezi deseti pozvanými týmy společně s Ruskem, Čínou, Vietnamem, Ukrajinou, Arménií, Gruzii, Polskem, Německem a mistrem Afriky Botswanou. Tato soutěž se má konat každé čtyři roky a mají se jí účastnit přeborníci jednotlivých kontinentů plus ti nejlepší z poslední olympiády. Mezi muži už proběhla vícekrát, mezi ženami to bylo poprvé. Naše republika dostala jako druhý náhradník pozvání na poslední chvíli (asi tři týdny před začátkem akce), a tak se vše zařizovalo za pět minut dvanáct.

Pokračování na straně 5

RAPID ZRAKOVĚ POSTIŽENÝCH

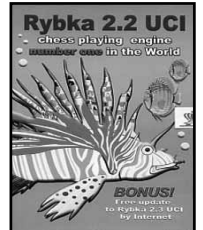
Mezinárodní mistrovství České republiky v rapid šachu zrakově postižených, hrané v prvních červnových dnech v Násedlovicích u Brna vyhrál Jaroslav Olšar, který získal 6,5 bodů ze 7 partií. Na druhém a třetím místě skončili slovinští reprezentanti Anton Janžekovič a Franc Mlačnik. Podrobné zpravidajství z tohoto turnaje, včetně partiových ukázek přineseme v příštím čísle.

RYBKA CENÍ ZUBY

Mezinárodní mistr Vasik Rajlich vyzval vítěze zápasu mezi Fritzem a Juniozem, který se uskuteční

v průběhu zápasů kandidátů v Elistě, k zápasu s jeho programem Rybka o sto tisíc dolarů. Pravidlo je jednoduché – vítěz bere vše a prohraný vše platí. Rajlich zároveň fanfarónsky dává soupeři fóra jednoho bodu. Rajlich zároveň poslal prezidentovi FIDE Kirsanu Iljumžinovovi dopis, kde mu vyčítá, že k současnému zápasu nepozval program Rybka, který ratingově všechny ostatní programy výrazně převyšuje.

Pokračování na straně 2



ZÁPASY KANDIDÁTŮ MISTROVSTVÍ SVĚTA

PRVNÍ KOLO VYHRÁLI FAVORITĚ

V první části zápasů kandidátů, které probíhají od minulého týdne v kalmycké Elistě, slavili úspěch převážně favorité (a to až na jednu favoritku...). Péter Lékó suverénně přehrál Gureviče a stejně tak se Alexander Griščuk vypořádal se svým krajanem Malachovem. Překvapivě rychle skončil i zápas Kamského s Bacrotem, který měl být podle výsledků různých internetových anket papírově jedním z nejvyrovnanějších. Exmistr světa Ponomarjov podlehl díky

přecenění vlastních možností ve třetí partii Rusu Rublevskému a jediným překvapením byla porážka Judity Polgárové od Rublevského krajana Jevgenije Barejeva.



Pokračování na straně 9



IM Vasik Rajlich

„Počítačový šach zaznamenal v posledních letech dramatický pokrok. Nedostatek otevřených a jasných formálních procedur kvalifikace

k vaší Ultimate Computer chess Challenge 2007, kde se střetnou Fritz s Juniorem, je pro mě zklamáním a vaše volba obou soupeřů je z mého pohledu přímo bizarní. Stavíte se macešsky k mému programu Rybka, který vede se značným předstihem každou počítačovou ratingovou listinu v rámci všech možných časových kontrol od bleskového šachu po seriózní turnajové tempo,“ napsal Rajlich.

Rybka má v různých počítačových rating listech před ostatními programy povětšinou náskok více než 100 ELO bodů a od svého uvedení na trh v prosinci roku 2005 nebyl její náskok na „zbytek světa“ nikdy nižší, než 60 bodů. Zároveň Rybka zvítězila v sedmi z osmi hlavních počítačových turnajů a svoji suverenitu potvrdila i v partiích proti živým šachistům. Velmistra Ehlvesta rozdrtila, přestože mu dala před každou partií pěšce „fóra“.

Rajlich vyzval Iljumžinova, aby uspořádal zápas mezi vítězem současného duelu a jeho Rybkou. Zápas by se měl hrát na 24 partií s klasickou časovou kontrolou na počítačích s neomezeným hardwarem a neomezenými knihovnamí zahájení s tím, že Rybka dává svému soupeři dopředu náskok jednoho bodu. Pokud Iljumžinov Rajlichův návrh přijme, mohl by se výše zmíněný zápas konat v průběhu Mistrovství světa v Mexiku od 12. září do 1. října 2007.

ANANDOVA AKADEMIE

První hráč světového žebříku, indický velmistr Viši Anand, bude pravděpodobně v blízké



GM Viši Anand

době přednášet tréninkové lekce prostřednictvím Internetu.

Firma NIIT, která sponzorovala Anandovu internetovou simultánku se šachisty z velkých indických měst, se chystá spustit provoz šachové akademie, jejíž hlavou by byl právě velmistr Anand. „Věříme, že již brzy budeme mít online šachovou akademii,“ řekl listu New Dehli News generální manažér společnosti Arun Varma. „Je to skvělý pocit, když naše technologie pomáhá chatovat a hrát šachy mezi přáteli po celé zemi.“ dodává Varma.

I Anandovi se tento projekt velice líbí, což potvrzují jeho slova: „Je to výborný nápad. Velice rád bych se s pomocí tohoto média dostal ke všem šachovým nadšencům v celé naší zemi.“

BULHAŘI BOJUJÍ ZA TOPALOVA



GM V. Topalov

Prezident Bulharské šachové federace Stefan Sergijev vyzval FIDE, aby pustila Veselina Topalova do podzimního mexického turnaje o mistra světa, kde podle stávajících regulí nemá právo hrát. Bulharská šachová federace si stěžuje, že FIDE jejího velmistra diskriminuje a požaduje, aby počet účastníků turnaje o mistra světa byl rozšířen z osmi členů na devět. Devátým by podle Sergijeva měl být jako bývalý mistr světa a aktuálně hráč číslo dvě světového žebříčku právě Veselin Topalov.

Mexičtí organizátoři by s tímto krokem údajně souhlasili. Těžko ovšem předpokládat, že by s tím souhlasil kterýkoli z osmi oprávněných účastníků mistrovství světa. FIDE by tím navíc opět výrazně snížila svoji vážnost, když by pravidla mistrovství světa změnila těsně před jeho konáním.

ŠACHOVÝ TÝDENÍK



CHCETE DOSTÁVAT ŠACHOVÝ TÝDENÍK KAŽDOU STŘEDU ZDARMA DO SVÉ E-MAILOVÉ SCHRÁNKY?

STAČÍ NAPSAT NA ADRESU

pavel.matocha@gmail.com

NA STEJNÉ ADRESE UVÍTÁME VŠECHNY VAŠE PŘIPOMÍNKY A PŘÍSPĚVKY



Vydává občanské sdružení Pražská šachová společnost.

MOVSESJANŮV BOSENSKÝ DOUBLE

Letošní ročník tradičního turnaje v Bosně se stal kořistí nejnižší nasažených hráčů. Palmu vítězství si ze Sarajeva do Pardubic odváží velmistr Sergej Movsesjan a druhé místo obsadil domácí hráč Borki Predojevič. Naopak se příliš nedařilo hlavnímu favoritovi Alexandru Morozevičovi, který dokonce v průběhu turnaje (když měl mínus jedna) oznámil pořadatelům, že se necítí zdravotně v pořádku a zvažuje odstoupení z turnaje...

Sergej Movsesjan byl ohrožen - podle jeho vlastních slov - jen v závěrečném kole v partii proti Nigelovi Shortovi. Sergejova pozice byla už pravděpodobně prohraná, ale Angličan v časové tísní nenašel vyhrávající pokračování. Navíc i v případě prohry se Shortem by Movsesjan o své první místo - již druhé v historii prestižních sarajevských turnajů - nepřišel. Pro čtenáře Šachového týdeníku okomentoval svoji partii s Alexandrem Morozevičem.

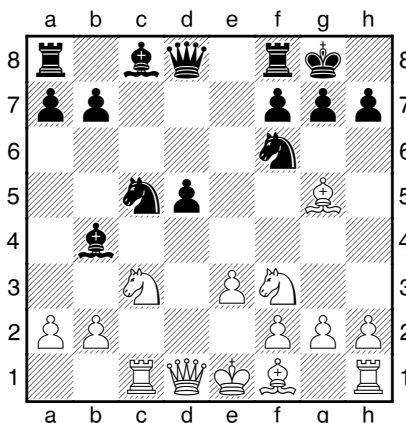
ALEXANDER MOROZEVIČ (2762) – SERGEJ MOVSESJAN (2642)

Bosna 2007

Dámský gambit [D38]

Komentuje: GM Sergej Movsesjan

1.d4 Jf6 2.c4 e6 3.Jf3 d5 4.Jc3 Sb4 5.cxd5 exd5 6.Sg5 0-0 7.e3 c5 8.dxc5 Jbd7 9.Vc1 Jxc5!?



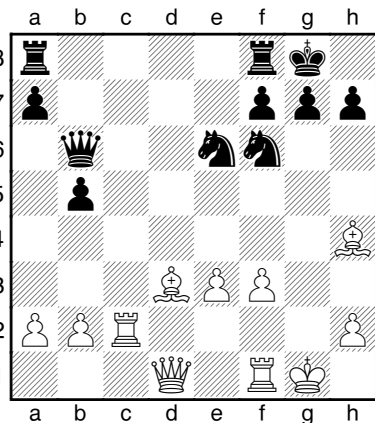
Tento tah se hrává méně často. Chtěl jsem zjistit, zda právem...

Obvyklé je 9...Da5 10.a3!? Sxc3+ 11.Vxc3 Je4 12.b4 Jxc3 13.Da1s kompenzací (Topalov–Carlsen, Wijk 2007).

10.Sd3!? Morozevič zřejmě nechtěl příliš brzo přecházet do koncovky po 10.Dd4 Sxc3+ 11.Dxc3 Jce4 12.Sxf6 Jxf6 13.Sd3 Sg4 14.0-0 Vc8 15.Dd4 Sxf3 16.gxf3 Db6= (Shulman-Zvjagincev, Chanty-Mansijsk Světový pohár 2005)

10...Sg4!? Vede do velmi zajímavé pozice, kde dva černí jezdcí budou velmi zdatně konkurovat dvojce bílých střelců. Alternativa 10...h6 vypadá jako méně radikální cesta za černé, s dalším možným pokračováním 11.Sxf6 (11.Sh4 g5 12.Sg3 Sxc3+ 13.bxc3 (13.Vxc3 Jfe4 14.Sxe4 Jxe4 15.Va3 Db6) 13...Jfe4=) 11...Dxf6 12.0-0 Se6=.

11.0-0 Sxf3 12.gxf3 Sxc3 13.Vxc3 Je6 14.Sh4 d4 15.Vc4 b5 16.Vc2 dxe3 17.fxe3 Db6



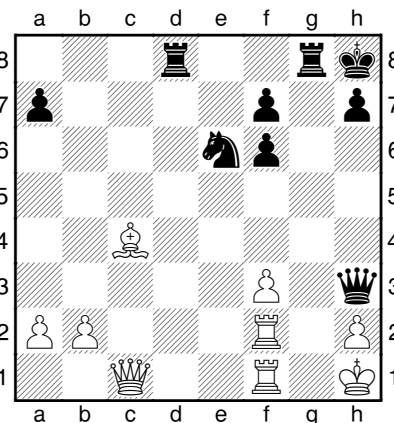
Do této pozice jsem směřoval. Zdálo se mi, že černé figury jsou lépe rozestavené a dvojice bílých střelců není nebezpečná.

18.Sxf6 [18.Sf2 Vad8 19.De2 Vfe8]

18...Dxe3+ 19.Kh1 gxf6 20.Ve2 Dh6 21.Sxb5 Kh8 22.Sc4 Vad8 23.Dc1

Konečné pořadí		
1. Movsesjan, Sergej (2642)	SVK	6,5
2. Predojevič, Borki (2609)	BIH	5,5
3. Sokolov, Ivan (2655)	NED	5
4. Morozevič, Alexander (2762)	RUS	5
5. Short, Nigel (2691)	ENG	4,5
6. Timofejev, Artjom (2658)	RUS	3,5

Dh3 Černý král je lépe zabezpečen a kontrola nad sloupcem „g“ slibuje černému celkově o něco lepší vyhlídky. **24.Vef2 Vg8**

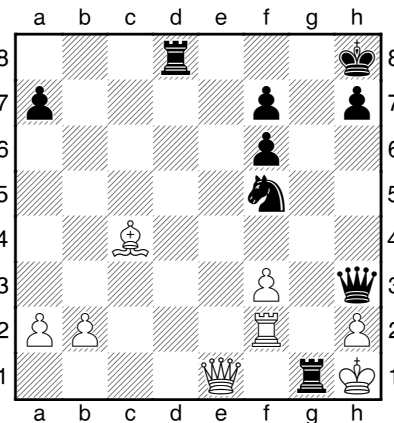


25.De3?? Hrubka, po které již partii nejde zachránit. Morozevič měl hrát 25.Dc3 Dh4 26.Sxe6, ale takový tah se neděla s lehkým srdcem, jenže bílý si musí uvědomit nebezpečí a zničit potenciálně útočného jezdce. Po dobrání 26...fxe6 by měl o něco pohodlnější pozici černý.

25...Jg7!? Až po tomto zdánlivě nelogickém skoku jezdce si bílý uvědomil, co napáchal svým 25. tahem...

26.Vg1 [26.Sxf7 Jf5-+; 26.Dc3 Jh5-+]

26...Jf5 27.De1 Vxg1+



28.Kxg1 Dovolí černému zakončit partii přímým matovým útokem. Nestačilo ani 28.Dxg1 Vg8 29.Vg2 Vxg2 30.Dxg2 Dxc2+ 31.Kxg2 Je3+-.

28...Vg8+ 29.Kh1 Jg3+ 30.Kg1 Jf1+! 31.Kh1 Jxh2 0-1



vidíme

jen samé otevřené cesty

Počítačové dovednosti jsou jedním z klíčů k úspěchu. Microsoft a program Počítače proti bariérám pomáhají postiženým lidem v České republice zvyšovat si úroveň počítačové gramotnosti. Nově nabyté znalosti výrazně ulehčují nalézání nových příležitostí profesního i osobního uplatnění. Microsoft podporuje postižené spoluobčany v rozvíjení jejich potenciálu již 10 let ve třinácti vzdělávacích centrech po celé České republice. Více informací najdete na www.microsoft.com/cze/inspire

ČÍNA A PAK ZBYTEK SVĚTA

Pokračování ze strany 1

Například moje vízum se vyřizovalo méně než 24 hodin před odletem a víza ostatních hráček jen o den dříve. Také finance se hledaly, kde se dalo, a výsledkem bylo, že v rámci úspor se jelo bez náhradnice v sestavě Jana Jacková, Olga Sikorová, Petra Blažková a Kateřina Němcová. Jet na tak silnou akci bez náhradníka byl dost velký handicap, nejen v tom, že jde o fyzicky i psychicky dost náročnou soutěž, ale i proto, že soupeři už dopředu znali naši sestavu a mohli se připravovat o dost dříve než my.

V soutěži jsme byli nasazení jako devátí a devátí jsme nakonec i skončili. Doufali jsme sice v lepší umístění, ale pravdou je, že jediný sport, kde se mohou srovnávat amatéři s profesionály, je box na Kubě. Když pomínu Botswanu, která se i přes značně nelichotivý výsledek skutečně snažila a bojovala až do konce, byly snad všechny ostatní hráčky profesionálky nebo mladé talentované hráčky na vzestupu.

Celému mistrovství transparentně dominovaly Čiňanky. Na jejich partii byla radost pohledět – maximální koncentrace, perfektní příprava a maximální snaha o vítězství v každé partii. Zvláště pak Žao Xue (současné elo 2467) na první a mladičká třináctiletá Hou Jifan (2513) na druhé šachovnici na mě udělaly obrovský dojem. O svém vítězství rozhodly už ve druhém kole, když v prestižním duelu s Ruskem (se kterým občas hrají přátelské zápasy) deklasovaly své soupeřky 4:0. I druhé Rusky jinak působily suverénním dojmem. Přeci jenom 1., 3. a 7. z letošního ME plus zkušená Kovalevská a talentovaná Tairová (všechny přes 2400) vytvářely velmi silnou sbornou. Třetí místo si ve vzájemném duelu s Gruzií vybojovaly Ukrajinky.

Střed tabulky byl vyrovnaný, nakonec se pořadí ustálilo na 5. Polsko, 6. Německo, 7. Vietnam. Osmá Arménie přeci jen zaostávala, stejně jako



Česká reprezentace zleva: IM Jana Jacková, Kateřina Němcová, Pavel Šimáček, Olga Sikorová a Petra Blažková

my. Botswana – jak jsem už zmínil – neuhrála ani půlku, což se s elem kolem 2100 na prvních třech deskách dalo očekávat.

Naši první šachovnici hájila Jana Jacková. Proti ní seděla světová elita v čele s Majou Čiburdanidze. Kromě Botswaňanky a Vietnamky měly všechny vyšší ratingy (průměr bez Botswany 2443) a značně víc zkušeností jak z turnajů, tak z tréninku. Přesto asi Jana pomýšlela na víc než na dva a půl bodu z devíti kol, ale není každý den posvícení. Nejtěžší úkol měla na druhé šachovnici Olga Sikorová. Se soupeřkami, které často mohly plnohodnotně zaskakovat na první šachovnici (Ø 2406), se rvala urputně, ale tentokrát to prostě nešlo. Nechci se mýlit, ale Olga asi tak silný turnaj v životě nehrála. Výsledkem je hubených 1,5 bodu, ale na druhou stranu naprosto spravedlivá remíza s aktuální bronzovou hráčkou Evropy je hodnotný úspěch.

Podobně jako Olga má i Petra Blažková šachy jen jako doplňkový koníček. Na šampionát ale přijela správně nažhavená a dle svého zvyku hrála každou partii nekompromisně na výhru bez ohledu na soupeřku. I jí ale chyběla turnajová praxe, což se několikrát projevilo,

když nedokázala dotáhnout slibně se vyvíjející partii. Zvláště ta s Vietnamkou bude ještě dlouho mrzet. Při průměru soupeřek 2331 nakonec vybojovala tři body a rozhodně svou hrou ani nasazením nezklamala. Nováčkem v týmu byla šestnáctiletá Kateřina Němcová, která se v tomto roce rozhodla naplno věnovat šachovému tréninku a letos se účastnila už několika těžkých turnajů, ve kterých si vydobyla titul mezinárodní mistryně. Její výkonnostní vzestup se nedá přehlédnout a svými čtyřmi body družstvu významně přispěla. Přesto si myslím, že Káťa má výrazně na víc a se svým výsledkem nebude úplně spokojená. Což je dobře, protože jasně ukázala, že do reprezentace patří, a že bude v blízké budoucnosti patřit k našim oporám.

Celý turnaj proběhl jako významná společenská akce a přispěl k zviditelnění a k zvýšení prestiže ženského šachu. Věřím, že stejně se zadařilo i naší reprezentaci. Kromě toho jsme jistě načerpali obrovské množství zkušeností, jak vlastně takové „opravdové“ šachy vypadají a jak se hrají, a které budou – zvláště pak pro Katku Němcovou – k nezaplacení.

*IM Pavel Šimáček,
trenér českého týmu*

**KATEŘINA NĚMCOVÁ (2183)–
–MARIA R. SCHOENEOVÁ (2151)**

MS družstev žen,
Jekatěrinburg 2007
Pircova obrana [B07]
Komentuje: Kateřina Němcová

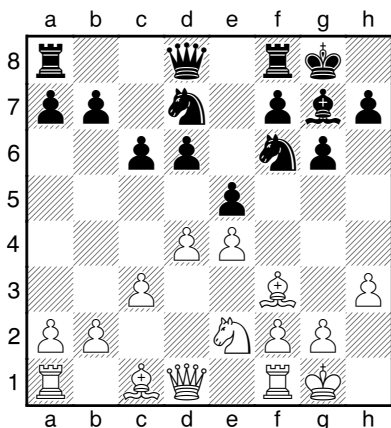
V šestém kole jsme nastoupily proti Německu. Na tento zápas jsme si jako na jeden z mála hodně věřily. Věděly jsme, že máme velkou šanci získat zápasové body. Jana se bude snažit černými potrápit Elisabeth Paetzovou (2438) a uhrát alespoň remízu. Jelikož pauzovala jejich nasazená dvojka, byla Olga bílými mírnou favoritkou proti Jessice Nill (2283) a Petra černými se svoji původní stoprocentní úspěšnosti proti Melanii Ohme (2225) se také neměla čeho bát. No a já jsem hrála bílými proti Marii Randi Schoene (2151), kterou jsem už poznala v Drážďanech. Několik kol jsme tam hrály blízko sebe, ke konci byla ale úspěšnější a dokonce si i uhrála normu WGM. Takže jsem věděla, že to nebude vůbec jednoduché...

1.e4 d6 Tak už ve druhém tahu mi utekla z přípravy. Převážně hraje totiž sicilku.

2.d4 Jf6 3.Jc3 g6 4.Jf3 Sg7 5.Se2 0–0 6.0–0 Sg4 Tenhle tah mě trochu překvapil. Myslela jsem, že spíš bude hrát 6...c6 7.a4 Dc7 8.h3 e5 atd.

7.h3 Sxf3 8.Sxf3 e5 9.Je2 Nějak se mi nechtělo otvírat „d“ sloupec a už vůbec ne jít do výměny dam. Proto jsem raději držela napětí. [9.dxe5 dxe5 10.Sg5 c6 atd.]

9...c6 10.c3 Jbd7



11.g4?! Asi ne úplně správný tah, nevěděla jsem, kam mám postavit střelce, aby nepřekážel. A 11.g3



Nejmladší z českého týmu, šestnáctiletá Kateřina Němcová hrála nejlépe.

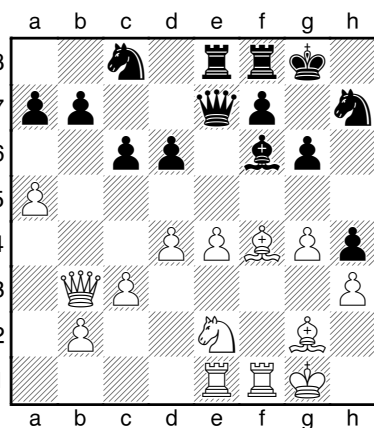
mi přišlo jako zbytečné blokování dobrého pole pro koně.

11...h6 12.Sg2 h5 Taky ne úplně normální pochod.

13.Jg3 h4?! Trochu jsem si nebyla jistá, co budu přesně po 13...hxg4 14.hxg4 Jh7 15.Se3 Dh4 dělat, kde by si asi černá neměla na co stěžovat. Soupeřka se ale rozhodla jinak.

14.Je2 Jh7 15.f4 exf4 Po 15...exd4 16.cxd4 Ve8 17.Dd3 De7 18.Jc3 Jb6 19.a4 má černá také velké potíže s prostorem.

16.Sxf4 De7 17.Db3 Jb6 18.Vae1 Sf6 Nic nemění ani 18...Jg5 19.a4 Jxe4? 20.Sxe4 Dxe4 21.Sxd6+–
19.a4 Vae8 20.a5 Jc8



Tak teď jsem byla s pozicí spokojená. Přemýšlela jsem jenom, kde budou nejlepší pole pro moje figurky. Rozhodla jsem se, že začnu pomalu připravovat tah e5.

21.Sh6 Sg7 22.Sd2 a6 23.Jf4 Kh8 24.Jd3 Dc7 25.Da3 Sf6 26.b4 Sg5 27.Jf4 Asi nebylo třeba obávat se výměny černopolných střelců.

Přišlo mi to ale jako zbytečné zjednodušení a chtěla jsem dál dusit černou ve vlastní štávě. [27.Dc1 Sxd2 28.Dxd2 De7 29.Df2 Dg5 30.c4+]

27...Kg7 28.Dc1 Dd8 29.c4± Sf6 30.Sc3 Dc7 31.Db2?! Útok už asi není třeba dále připravovat. Nechtěla jsem ale udělat unáhlené rozhodnutí v situaci, kdy jsme obě měly na hodinách asi deset minut na deset tahů a přitom jen černá řeší problém co v pozici zahrát. [31.e5! Sg5 (31...dxe5 32.dxe5 Sxe5 33.Vxe5 Vxe5 34.Ve1 Vfe8 (34...f6 35.Vxe5 fxe5 36.Je6+) 35.Sxe5+ Vxe5 36.Db2 f6 37.Je6+ Vxe6 38.Vxe6+–) 32.exd6 Jxd6 33.d5+ f6 34.Sd2 Sxf4 35.Sxf4 g5 36.Sh2+–]

31...Kh6?! Ten tah byl pro mě šok... Hned jsem začala počítat varianty, co se stane po 32.g5 a jak docílit matu střelcem na g7. Po nějaké době jsem ale přestala počítat a zahrála koněm, abych co nejvíce připravila průlom. Usoudila jsem, že nemá smysl zbytečně pozici měnit a zkusit vyhrát konkrétně. **32.Jd3 Sg5 33.Ve2** Nebyla jsem si úplně jistá, co vlastně ještě chci. Zda-li mám převést koně na f3, zdvojit věžky, nebo zda už mám zahrát e5. V každém případě se mi ale tento tah věží hodí.

33...Kg7 34.Je1 Kg8 35.Jf3 Sf6 36.Dd2?! Teď už ale tah e5 přijít měl. Pořád jsem ale chtěla zesilovat pozici a neukvapit se v časové tísní. **36...c5 37.bxc5 dxc5 38.d5 Sxc3 39.Dxc3 b5 40.e5 b4 41.Da1 Dd8 42.De1!** To jsem sice mohla zahrát už o tah dříve, ale nebyla jsem si jistá, jestli budu moci pěšáka a5 pustit. Teď už jsem to věděla.

42...Dxa5 43.Jxh4 Dd8 44.d6 V partii jsem nechtěla zahrát e6, protože by černý mohl časem postavit jezdec na d6 a působit mi z tohoto pole

Konečné pořadí MS družstev žen 2007	
1. Čína	17
2. Rusko	15
3. Ukrajina	14
4. Gruzie	11
5. Polsko	9
6. Vietnam	8
7. Německo	8
8. Arménie	5
9. Česká republika	3
10. Botswana	0

problémy. Ale i tento tah se dal zahrát, ale jen s dlouhým a přesným počtem: 44.e6! Kg7 (44...Jd6 45.e7) 45.Vef2 fxe6 (45...Jd6 46.Da1+! f6 47.Dxa6) 46.De5+! Kh6 47.Vxf8 Vxf8 48.Vxf8 Dxf8 49.Jf3 exd5 50.g5+- Tah d-pěšcem aspoň ještě více omezuje koně.

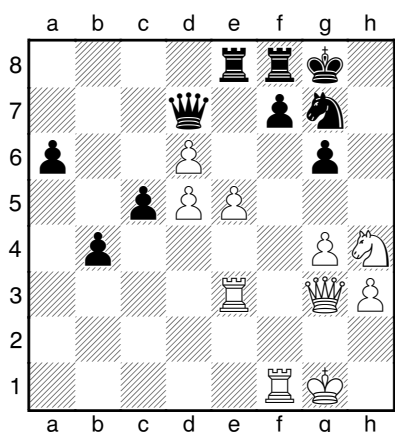
44...Jg5 45.Ve3!? Tak tady jsem ztratila hodně času. Pořád jsem chtěla zahrát 45.Sc6 Ve6 46.Sd5 Vee8 47.Jxg6 s lehkou výhrou, ale bála jsem oběti kvality. A asi správně, protože po; 45.Sc6 Jxd6! 46.exd6 (46.Sxe8 Jxe8,) 46...Vxe2 47.Dxe2 Dxd6 48.Sd5 Dg3+ 49.Jg2 Jxh3+ 50.Kh1 Jg5 bych měla co dělat, abych vůbec udržela výhodu.

45...Dd7?! Takový tah je určitě k ničemu, lepší bylo rozehrát koně: 45...Jb6 46.Sd5 Jxd5 47.cxd5 a5 48.Dg3 s malou výhodou bílé.

46.Sd5 Je6 47.Df2?! Do partie pomalu vstupuje druhá a trvá časová tíseň. [47.Db1!? Kg7 48.Vf6!+-; 47.Vf6! Kg7 48.Jf5+-]

47...Jb6 48.Dg3 Zbytečný tah, který ani nebyl původně v plánu. Byla jsem si ale jistá, že mi dalším tahem sebeře střelce, a tak jsem zkoušela najít tah, který se mi po výměně bude nejvíce hodit. Kdybych ale zahrála 48.Df6, určitě by si uvědomila, že sebrat na d5 střelce je blbost.

48...Jxd5 49.cxd5 Jg7



50.e6!+- Teď už jsem to viděla skoro až do konce.

50...fxe6 51.Vxf8+ Vxf8 52.Jxg6 Vf6 53.Je7+ Kf7 54.g5 Vg6 55.Jxg6 Partie se už hrála dlouho a času míň a míň. Hledala jsem, co je nejlepší zahrát, až jsem přišla na vložení tahu 55.De6. Když jsem to chtěla zahrát, tak jsem si

uvědomila, jaká je to kravina. Nic jsem dál nepočítala a radši jsem si vzala kvalitu... Silné bylo 55.Df4+! **55...Kxg6 56.De5 exd5 57.Df6+ Kh7 58.Ve7** Dost jsem si po tomhle tahu oddychla...

1-0

EKATERINA KORBUTOVÁ (2429) – PETRA BLAŽKOVÁ (2237)

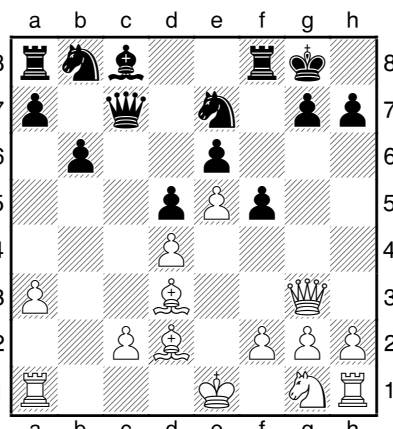
MS družstev žen,
Jekatěrinburg 2007

[C18] Francouzská obrana

Komentuje: WIM Petra Blažková

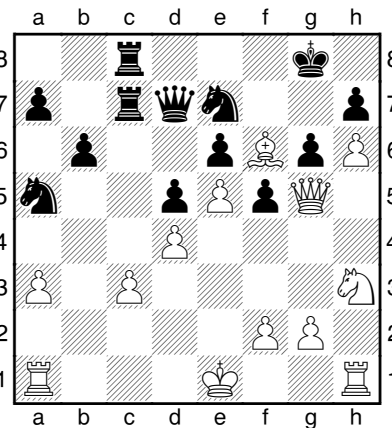
Tato partie se hrála v předposledním kole v zápase proti Rusku. Soupeřce se doposud příliš nedařilo, takže jsem z ní nějak moc velký respekt neměla.

1.e4 e6 2.d4 d5 3.Jc3 Sb4 4.e5 c5 5.a3 Sxc3+ 6.bxc3 Dc7 7.Dg4 f5 8.Dg3 cxd4 9.cxd4 Je7 10.Sd2 0-0 11.Sd3 b6



12.Jf3 Zde se častěji hrává 12.Je2.

12...Sa6 13.Jg5 Dd7 14.Sxa6 Jxa6 15.h4 Vac8 16.c3 Jb8 17.h5 Jbc6 18.h6 Bílá hraje velmi přímočaře (a rychle!), ovšem jak se v partii ukázalo, tento postup není pro černého až tak nebezpečný, jak vypadá. **18...g6 19.Jh3 Ja5 20.Sg5 Vc7 21.Sf6 Vf8 22.Dg5**



22...Kf7 Zde se nabízelo i 22...Ve8, ale abych pravdu řekla, u partie jsem tomuto tahu moc pozornosti nevěnovala. Vracet se mi moc nechtělo... Nicméně se nabízí otázka, jak si to vlastně bílá představovala. Vc1 nic neřeší, neboť přijde Jb3. Bílá může samozřejmě pěšce obětovat 23.0-0 (Po 23.Dg3 může černá buď opakovat tahy nebo pokračovat podobně jako v partii 23...Db5 (23...Vec8) 24.Jg5 Db2 25.0-0 Vxc3 26.Dh4 Jec6 a bílý toho za obětovaný materiál příliš nemá.) 23...Vxc3 24.Jf4 Jb3 25.Vad1 Vc4 26.Jh5 Jc6 a černý král by měl přežít.

23.Sg7 Jg8 Pěšce na c3 šlo brát ihned 23...Vxc3 24.Df6+ Kg8 25.Jg5

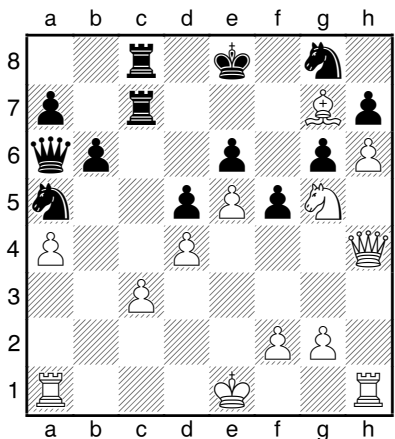


Kromě Botswany a Německa byly ostatní týmy nad síly českých žen.

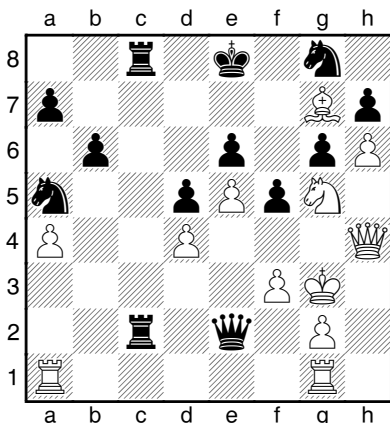
Jec6 26.Dxe6+ (26.Jxe6? Jxe5) 26...Dxe6 27.Jxe6 Jb3 28.Vd1 Vc4 a černý rozhodně nestojí hůř.

24.Dh4 Db5 25.Jg5+ Ke8 26.a4 Pokračování 26.Jxh7 je příliš pomalé: 26...Vxc3 27.Jf6+ (27.Dg5 Vc2 28.Dxg6+ Kd8 29.Dg5+ Je7 30.Dh5 Vc1+) 27...Kf7 28.Df4 Vc2 29.De3 V8c3-+. V úvahu přicházelo i 26.Vh3 Vxc3 (26...Db2) 27.Vxc3 Vxc3 28.Jxe6 Jb7 29.Dg5 Vc2 30.De3 s nejasnou hrou.

26...Da6



27.f3? U partie jsem si myslela, že 27.Jxh7 prohrává, ovšem černý má pouze věčný šach 27...Vxc3 28.Jf6+ Jxf6 29.Dxf6 Vc1+ 30.Vxc1 Vxc1+ 31.Kd2 Vc2+ (31...Jb3+ 32.Ke3 Vc3+ 33.Kf4+) 32.Kxc2 De2+=; 27.Vh3 už nyní tak silné není, protože černý může přesunout dámu na c8 27...Vxc3 28.Vxc3 Vxc3 29.Jxe6 Dc8 30.Jf4 Vc1+ 31.Vxc1 Dxc1+ 32.Ke2 Jb3 27...Vxc3 28.Kf2 Vc2+ 29.Kg3 De2 30.Vhg1



30...V8c3? Rozhodující chyba. Výměnu dam po 30...Df2+ jsem

samozřejmě viděla, ale bohužel jsem vzniklou koncovku zhodnotila velmi povrchně. Měla jsem totiž panickou hrůzu z volného „h“ pěšce a dál jsem nepřemýšlela. Teprve v analýze po partii jsem pochopila, že strach měla mít spíš bílá. 31.Kh3 Dxh4+ 32.Kxh4 Jb3 33.Vad1 V8c4 34.Jxe6 (34.Jxh7 Jxd4 35.Kh3 Je2 36.Jf6+ Jxf6 37.exf6 g5! s matovými hrozbami) 34...Ke7 (34...Vxa4!?) 35.Jf4 Jxd4 36.Jxd5+ Kf7 37.Kh3 Je6 a černá stojí lépe.

31.Vaf1 Jc4? Po 31...Jb3 32.Jxe6 (32.Jxh7 Jd2) 32...Vc8 ještě není nic jasné, např. 33.Jf4 Dc4 34.Jxg6 Jxd4 - krásná pozice do časovky!

32.Jxe6 Nyní jezdec na c4 překáží.

32...Je7 33.Sf8 Vyhrávalo i 33.Jc7+ Kd7 34.e6+ Kxc7 35.Dxe7+ Kb8 36.Dd8+ Kb7 37.Dxd5+ +-.
33...Jc6 34.Jf4 Dd2 35.Df6 Je3 36.e6 Jxf1+ 37.Vxf1 Vxf3+ 38.Vxf3 De1+ 39.Kh2 1-0

ŠACHOVÉ POČÍTAČOVÉ SADY

FUJITSU COMPUTERS
SIEMENS



ŠACHOVÁ SADA ZAČÁTEČNÍK

17 990,- vč. DPH



Počítač ESPRIMO P
Processor Athlon 3500+
512MB RAM
160GB HDD
DVRW mechanika
WIN XP Professional CZ
LCD Monitor 17"
šachový SW Fritz 9 CZ
garance 3 roky

ŠACHOVÁ SADA PRO AKTIVNÍ HRÁČE

26 990,- vč. DPH



Notebook Amilo Pro 3405
Processor Intel Core 2 DUO
(dvojújadrový) 1.66
1GB RAM, 80GB HDD
LCD 14.1" WXGA
Win XP Home CZ
Bezdrátová myš Logitech
šachový SW Fritz 9 CZ
garance 2 roky

ŠACHOVÁ SADA PRO KORESPONDENČNÍ ŠACH

32 990,- vč. DPH



Počítač ESPRIMO E
Processor Intel Core 2 DUO
(dvojújadrový) 1.86 GHz
2GB RAM, 250GB HDD
LCD Monitor 19"
WIN XP Professional CZ
Multiprocesorový šachový SW Deep
Shredder nebo Rybka
Garance 3 roky

Uvedená nabídka představuje výběr konfigurací připravených týmem počítačových expertů společnosti HSH a pracovníků specializovaného šachového obchodu www.sachy.biz.

HSH
COMPUTER

Nádražní 42/32, Praha 5, tel: 257 310 910, andel@hsh.cz
Václavské náměstí 66, Praha 1, tel: 222 210 288, vaclavak@hsh.cz
OD Kotva 3.patro, náměstí Republiky 8, Praha 1 - otevřeno 7 dní v týdnu
www.hsh.cz

OBCHODNÍ DŮM
3. patro

WWW.HSH.CZ

PRVNÍ KOLO VYHRÁLI FAVORITÉ

Pokračování ze strany 1

Tři z osmi zápasů nenašly v základních částech své vítěze a musely být rozhodnuty ve zkrácené hře. Nejdramatičtěji se vyvinul duel vítěze světového poháru Levona Aronjana s mladým Magnusem Carlsenem. Oba hráči v partiích hraných rapid šachem střídavě využívali výhody bílých figur a o postupu favorizovaného Arména rozhodla až šestá partie prodloužení. Poměrně lehce se v rapidu vypořádal s Angličanem Adamsem Alexej Širov a postup si na exmistru světa FIDE Kasimdzhanovovi vybojoval i favorizovaný Boris Gelfand.

ZAPLAŤ ZA MĚ FOTBAL

LEVON ARONJAN– –MAGNUS CARSLÉN 3:3 (7:5)

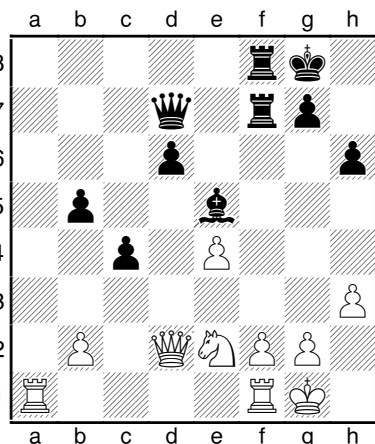
Aronjan	1	½	0	1	0	½	3
Carlsen	0	½	1	0	1	½	3

Tito dva šachisté na sebe poprvé narazili v roce 2004 a do zahájení zápasu v Elistě spolu sehráli celkem jedenáct partií, v nichž byl o něco úspěšnější arménský velmistr slavící proti Magnusovi úspěchy výhradně bílými figurami. Po úvodním bezúspěšném testování pevnosti „norského“ Carokanna přešel Levon k zavřeným hrám a tam se mu dařilo o poznání lépe. Celková bilance byla příznivější pro reprezentanta Arménie v poměru 2:1 při osmi remízách. Zavřené hry, zejména dámská indická a katalánská, byly i nadále nejčastějším a téměř výhradním hostem v jejich vzájemných partiích a to potvrdil i kandidátský souboj v Elistě.

Levon Aronjan přijel do Elisty se sekundantem Sargissjanem a s přítelkyní australskou WIM Arianne Caoili, která se po jeho boku objevila poprvé v průběhu nedávného zápasu s Vladimírem Kramnikem. Hned v první partii zápasu se Aronjanovi podařilo zlomit prokletí

černých figur ve vzájemných soubojích s Carlsenem.

CARLSEN (2693)–ARONJAN (2759)



Klíčovým faktorem v pozici (po 26. tahu bílého) je nesouměrná pěšcová struktura, kdy má arménský velmistr převahu pěšců na dámském křídle, zatímco Magnus by mohl využít majoritu na opačné části šachovnice. Jenže Levonovy figury jsou mnohem pohyblivější a mohou se rychle přesouvat z jednoho křídla na druhé. Kombinovat hrozby bílému králi a zároveň podporovat postup pěšců dámského křídla, to není pro černého problém.

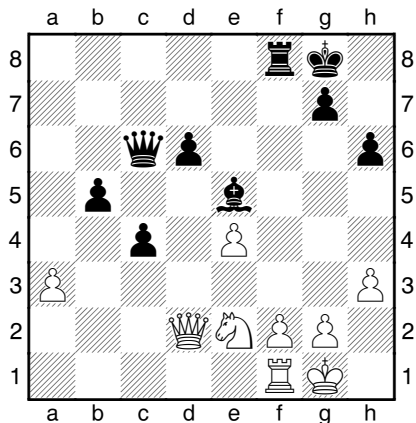
26...Vf3! Nenechme se mýlit, tady o bílého krále. Nepřesné by bylo 26...Dc7 pro 27.Jd4. Klidná a logická cesta jak uplatňovat svoji výše popsanou výhodu mohl černý například tahem 26...Dc8!? a na 27.f4 Dc5+ 28.Kh1 může zahrát 28...g5 29.f5 (Na 29.g3 má černý jak 29...b4 s výhodou, tak třeba i 29...Dc6!? s myšlenkou d6-d5 a snahou o otevření oslabené diagonály.) 29...b4 s výhodou černého.

27.Va3 Carlsen volí obranu, která mu nedává příliš šancí na úspěch. Za úvahu stálo například 27.Dd5+ Kh7 28.Vad1 Dc8 (předčasné je 28...Vxh3 pro 29.Dxe5) 29.Jd4 Vxh3 a po 30.Je6 Sh2+ 31.Kh1 dojde ke zjednodušení prostřednictvím 31...Vh4 32.Jxf8+ Dxf8 33.Df5+ Dxf5 34.exf5 Se5+ 35.Kg1 Sxb2 a černý má, nezávisle na absenci kvality, velkou výhodu právě díky své majoritě na dámském křídle. Podobně může skončit vzetí věže s následným šachem 27.gxf3 Vxf3 28.Dd5+ Kh7 a i tady je zjednodušení pro černého hodně příjemné. 29.Jf4 Sxf4 30.Df5+ Dxf5 31.exf5 Vxh3 32.Va7 Se5s výhodou.

27...Vxa3 28.bxa3 Dc6

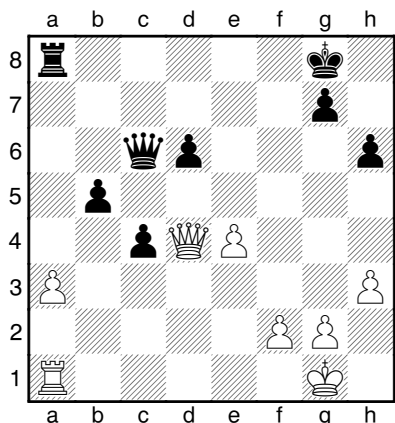


GM Magnus Carlsen byl velkým překvapením kandidátských zápasů, když favorizovanému GM Levonu Aronjanovi byl zcela vyrovnaným soupeřem.



Nyní je pěšcová asymetrie pro bílého ještě mnohem horší, než tomu bylo na počátku naší ukázky.

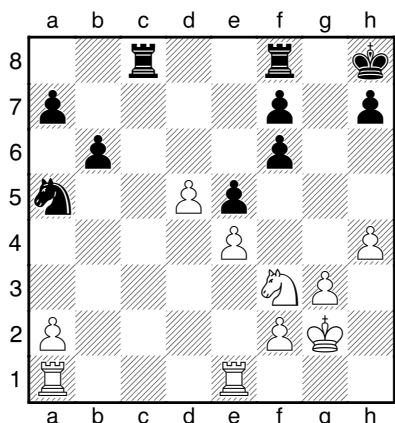
29.Jd4 Nepomáhá ani **29.De3** pro **29...Sb2 30.Jg3 Dc5 31.Jf5 Dxe3** s výhodou černého; ani **29.f4 Dc5+ 30.Kh1 g5**, kdy navíc visí i pěšec a3. **29...Sxd4 30.Dxd4 Va8 31.Va1**



31...c3 a černý rychle vyhrál. **32.Db4 Dc5 33.Db3+ Kh8 34.Va2 Va4 35.Ve2 Vxa3 36.Dd1 Va8 0-1**

Po kratší remíze v druhé partii, kterou Aronjan odůvodnil tím, že jednoduše zapomněl variantu, která se objevila na šachovnici, se podařila Norovi odveta hned v následujícím sezéní.

CARLSEN (2693)–ARONJAN (2759)

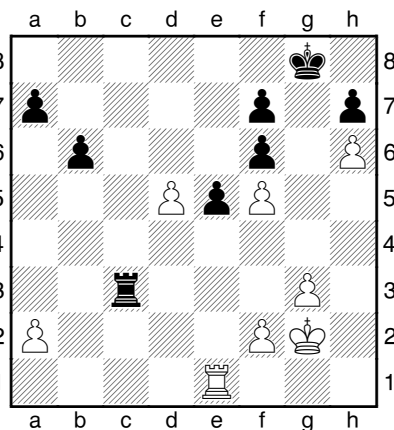


Po neúspěchu v úvodní partii se Magnus zřekl úvodního tahu královským pěšce a bylo mu to jen ku prospěchu. Ve třetí partii Aronjana přehrál a získal v pozici diagramu zjevnou převahu. Způsob, jakým ji mladý Nor realizoval, je pro průměrného šachistu fantastický.

22.h5! Carlsena vůbec nezajímá volný „c“ sloupec, na kterém by se jenom vyměnily věže a to se mu vůbec nehodí do krámu. Naopak se rozhodl nejprve stísnit pozici černého krále a zafixovat pěšce h7 na kterém by si mohla pochutnat jedna z bílých věží.

22...Jc4 23.Jh4 Jd6 24.h6 Vc3?! Oba hráči se při následné analýze shodli na tom, že tento tah je rozhodující chybou. Lepší mohlo být **24...Vc4**, kde po **25.Vac1 Vfc8 26.Vxc4 Vxc4** nepouští bílou věž na čtvrtou řadu, jak tomu bylo v partii.

25.Vac1 Vfc8 Brát pěšce na e4 by nemuselo být pro Aronjana stravitelné. Po **25...Jxe4 26.Vxc3 Jxc3 27.d6 Vd8 28.Jf5 b5 29.f4 e4 (29...Jxa2 30.fxe5 fxe5 31.Vxe5+-)** **30.Kf2** černý pravděpodobně nemá protilek proti „parádemarši“ bílého krále do nitra černého ležení. **26.Vxc3 Vxc3 27.Jf5 Jxf5 28.exf5 Kg8**

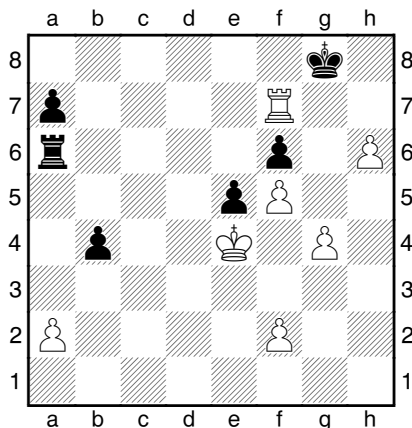


Všechny věžovky jsou sice remíza, praví stará moudrost, ale tady by možná platila jen v tom případě, že by za bílými seděl nějaký okresní drápálek. Pozice černého je beznadějná. Jednoduše zadržet volného pěšce kvůli matovým hrozbám prostě nejde a převod věže **Ve1-e4-g4-g7** odebírá pěšce h7...

29.Ve4! Kf8 Nepomáhá ani uvedení figur do stádia permanentní paralýzy po **29...Vc8 30.Vg4+ Kh8 31.Vg7**

Vc7, protože černému prostě musí dojít tahy povolené pravidly FIDE. **30.Vg4 Vc7 31.Vg7 b5** Pěšcová převaha na dámském křídle snad ani nemůže být považována za hrozbu. **32.Vxh7 Kg8 33.Vg7+ Kh8 34.d6** Vyhrávajícím tahem by bylo i posunutí krále na f3. **34...Vd7 35.Kf3 b4** I **35...Vxd6 36.Vxf7** a ovládnutí sedmé řady je ve spojení s aktivním králem a volným pěšce dostatečným argumentem.

36.Ke4 Vxd6 37.Vxf7 Va6 38.g4 Kg8



39.h7+ Kh8 40.g5 fxg5 41.f6 1-0

Zajímavá historka dokreslující atmosféru mezi Aronjanem a Carlsenem se stala po skončení partie. Vítězný Magnus si šel se svým otcem zahrát fotbal do místního centra, ale oba Carlsenové si s sebou zapomněli vzít peněženky. Při odchodu je správce hovořící pouze rusky požádal o zaplacení. Naštěstí se v té chvíli objevil právě Aronjan, který se šel odreagovat partii stolního tenisu. Jakmile zjistil Carlsenovic nesnáze, ujal se role tlumočnicka a následně za svého soupeře zaplatil i požadovaný poplatek. „Pěkné gesto od skvělého člověka.“ komentoval celou situaci Henrik Carlsen.

Hezké partie se mezi Aronjanem a Carlsenem hrály i dále. Nejprve se podařilo Aronjanovi opět využít bílé figury k zisku celého bodu, aby v páté partii podlehl „jedním špatným tahem“ a dovolil tak svému soupeři vyrovnat. V poslední partii zápasu měl Armén výhru na dosah. Získal pěšce a s tím i velkou výhodu a málokdo pochyboval o tom, že partii vyhraje. Pak ale začal hrát nepřesně a nakonec přehlédl poměrně

jednoduchý úder, po kterém si jeho soupeř vynutil věčný šach a souboj o postup se přesunul do zkrácených partií, kde se jako poslední smál Levon Aronjan.

NEJEN POKEREM ŽIV JE ŠACHISTA

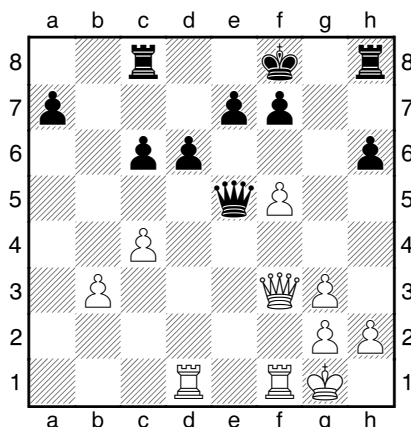
**ALEXANDER GRIŠČUK—
—VLADIMIR MALACHOV 3,5:1,5**

Griščuk	1	½	½	1	½	3,5
Malachov	0	½	½	0	½	1,5

I souboj dvou ruských bohatýrů Vladimira Malachova a Alexandra Griščuka měl svoje přede hry. Ta historicky první z roku 1996 měla rovných sto tahů a z vítězství se tehdy radoval Malachov. Byla to ovšem jeho první a poslední výhra, když tedy nepočítáme vyhranou blicku z roku 2004. V další partiích byl úspěšnější mírně extravagantní Griščuk, který v posledních měsících dává před šachy přednost pokeru, a i v zápasu byl zjevným favoritem. Na rozdíl třeba od duelu Polgárové s Barejevem se zde nečekal žádný teoretický duel. Ve vzájemných partiích oba hráči své zahajovací tahy poctivě střídali a snad jen slovanská se vyskytla více než jednou. Oba hráči si k zápasu přivezli neskutečně silný tým. Malachovovým sekundantem byl Alexej Drejev a v Griščukově týmu pracoval dokonce člen klubu 2700, velmistr Jakovenko!!

Svoji sílu ukázal Griščuk hned v první partii, kde Malachova suverénně porazil.

**GRIŠČUK (2717)—
—MALACHOV (2679)**



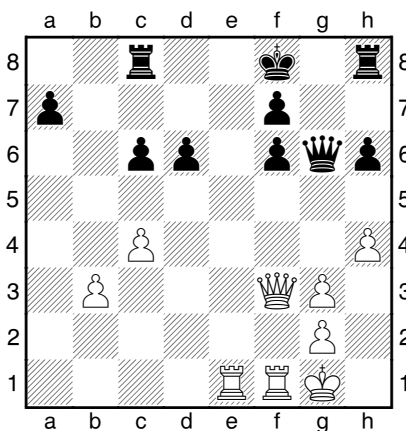
V koncovce těžkých figur má bílými hrající Griščuk jasnou výhodu, která pramení nejen z problematické budoucnosti černé věže na h8, ale z celkové pasivity černých figur. Griščuk se se svojí výhodou vypořádal opravdu na výbornou.

22.f6! Oběť pěšce likviduje dobrou pěšcovou strukturu černého a zároveň klade i otazník nad budoucí pozicí jeho krále. Špatná pozice krále bývá v pozicích tohoto typu často rozhodujícím faktorem. Těžké figury dovedou být v tomto ohledu hodně nesnesitelné.

22...exf6 Nešlo pochopitelně 22...Dxf6?? pro bleskurychlou výhru 23.Dg4+, ale snad stálo za úvahu 22...e6!± i když i tady jsou potíže s vyautovanou Vh8 hodně citelné.

23.Vde1 Dg5? Určitě lepší bylo si šáchnout prostřednictvím 23...Dd4+ a po 24.Kh1 pokračovat například 24...d5 25.Vd1 Db2 26.Vfe1 Vb8 sice s nevýhodou, ale alespoň s náznaky aktivní hry.

24.h4 Dg6



25.Ve4! Výborný tah, znemožňující černým figurám dokončit vývin a zároveň připravující napadání pěšcových deformací na královském křídle.

25...h5 26.Vf4 Vh6 Dokonalá pasivita černého bije do očí a bílý teď musí jenom najít způsob, jak využít mnohem vyšší pohyblivosti svých figur. Nabízí se například přesun bílé dámy na dámské křídlo s odběrem některého z černých pěšců. Jenom při tom nebude radno vypouštět černé figury z pasivity.

27.Kh2 Bílý nemá kam spěchat, a tak nejprve ukrývá svého krále na bezpečnou pozici.

Šachový magazín

www.sachinfo.cz
SACHinfo



**8x ročně potěšení
pro každého
šachového fanouška!**

- rozhovory
- teorie
- problémový šach
- korespondenční šach
- komentované partie z nejdůležitějších světových i domácí akcí
- Koncovky
- Hádání tahů
- soutěžní křížovka
- Co-kdy-kde
- a další...
- V každém čísle barevná příloha
- pevná vazba
- minimálně 100 stran

Roční předplatné 550 Kč

VYDÁVÁ:

ŠACHinfo

Ing. Břetislav Modr

pošt. příhr. 3

150 21 Praha 5

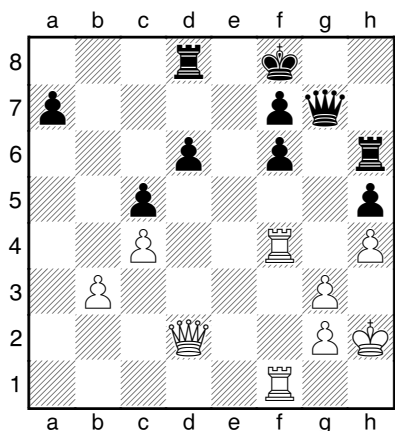
info@sachinfo.cz

www.sachinfo.cz

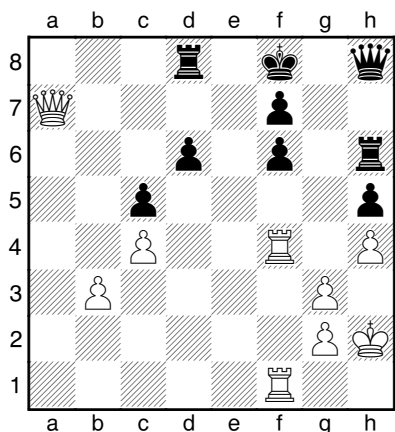
27...c5 Na 27...Kg7 by mohl bílý pokračovat třeba 28.Vd1± nebo i 28.Va1!± se zřejmou výhodou.

28.Dc3 Dáma zamířila na výše navržený tématický výlet „Po stopách černého dámského křídla“.

28...Dg7 29.Dd2 Vd8



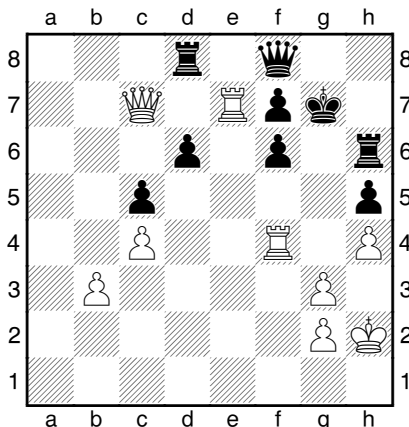
30.Da5 Vd7 31.Db5 Vd8 32.Da5 Opakování tahů není znakem smířlivosti, nebo spíše, vzhledem k pozici nedůvtipnosti bílého, ale pouze šikovným přiblížením se k časové kontrole. 32...Vd7 33.Da4 Vd8 Lepé by černý neudělal ani pokračováním 33...Ve7 34.Dc6 Ve6 35.Dc8+ Ve8 36.Dd7+- 34.Dxa7 Dh8



Nejsilnější černá figura na celé šachovnici kontroluje jen pouhá tři pole, což je mnohem méně, než černý dvojpěšec na „f“ sloupci!!

35.Ve1?! Chyba zapříčiněná nedostatkem času. Krátký proces mohl s Malachovem provést po hezkém 35.Vf5 a černý nemůže hrát 35...Kg7 pro 36.Vg5+! Vg6 37.De7 Vxg5 38.Dxf6+ Kh7 39.Dxg5+- s rozhodující výhodou.

35...Kg7 36.Dc7 Df8 Beznadějně je 36...Vb8 pro 37.Ve7 Df8 38.Vf3+- 37.Ve7

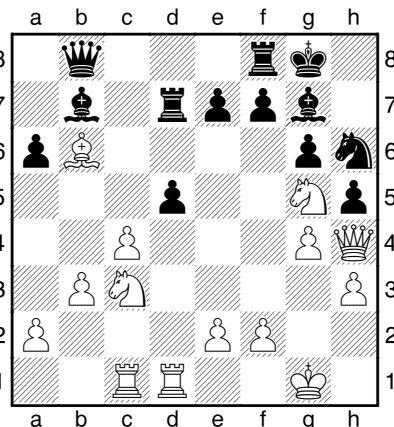


37...Va8? Malachov má na mysli hezky vypadající vazbu po svém následujícím tahu, ale tah v partii prohrává. Vzдорovat by černý ještě pravděpodobně mohl po 37...Vg6 38.Dxd6 Va7 Hezké, leč neúčinné.

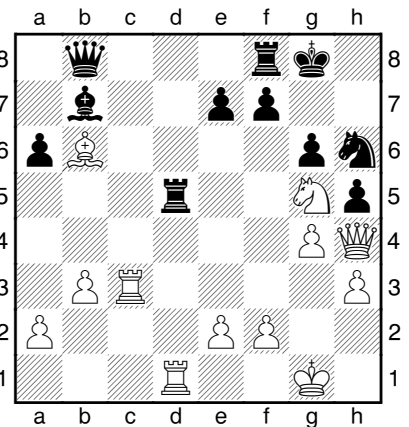
39.Vfe4 Vb7 40.Ve3 Vxe7 41.Vxe7 Vg6 42.Dxc5 1-0

Šanci na revanš měl Malachov hned ve druhé partii. Se svým sekundantem Drejevem našli vhodný recept a po dvacátém tahu černého vznikla na šachovnici následující, pro bílého slibná pozice:

MALACHOV (2679)– –GRIŠČUK (2717)



Černá pozice nepůsobí dobře, ale Vladimír zahrál měkké 20.cxd5, čímž černému dovolil zjednodušení pozice. Mnohem nepříjemnější mohlo být 20.gxh5 Jf5 (bílý bude stát lépe i po 20...Sa8 21.Ja4 gxh5 22.cxd5±) a nyní 21.Dg4 s hrozbou výměny na g6 a následným Je6. Pokrytí pole e6 tahem 21...Vd6 dává bílému po 22.c5± výhodu. 20...Sxc3 21.Vxc3 Vxd5



22.Vcc1 Asi stálo za úvahu 22.Vxd5 Sxd5, což sice dává černému při různobarevných střelcích opticky nepříjemně mnoho možností spojených s bílými poli v okolí Malachovova krále, ale po 23.e4 Dxb6 24.exd5 má bílý navrch.

22...Vc8 Za zvážení stála výměna materiálu tahem 22...Vxd1+ a po 23.Vxd1 f6 toho bílý pravděpodobně moc nemá.

23.Se3 Vxc1 24.Vxc1 Dd6 a černému se podařilo pozici zjednodušit, odrazit hlavní nápor bílých nájezdníků a partii i zremizovat.

V následujících partiích byla již patrna Griščukova převaha a zápas vyhrál naprosto zaslouženě. Alexander byl jedním z vel mistrů, pro které platilo upozornění rozhodčího, učiněné před třetími partii zápasu. To se týkalo povinnosti hráčů účastnit se tiskových konferencí v případě, že partii vyhráli. Na otázku redaktora serveru www.chesspro.ru Jurije Vasiljeva proč nechodí na tiskovky, Griščuk odpověděl, že ho tam nikdo nepozval. Po upozornění, že tuto povinnost má napsanou ve svém kontraktu odpověděl: „Opravdu? Víte, já jsem ho ještě nečetl.“

ZKROCENÁ TYGRICE

JEVGENIJ BAREJEV–
–JUDITA POLGÁROVÁ 3,5:2,5

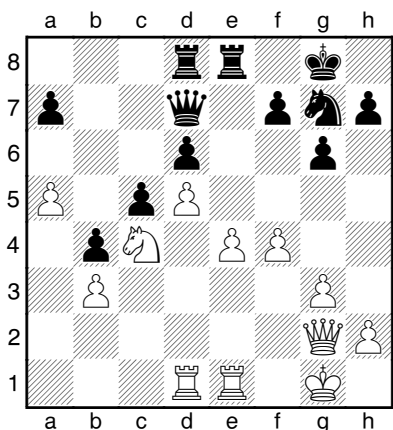
Barejev	½	1	½	1	0	½	3,5
Polgárová	½	0	½	0	1	½	2,5

Favoritem zápasu byla rozhodně maďarská šachistka, které má proti Barejevovi i poměrně spolehlivou statistiku. Ze čtrnácti partií jich šest

vyhrála a jen třikrát odešla poražená. Pravdou ovšem je, že její výhry nad Barejevem jsou převážně z let 1993-96, kdy Judita černými vyhrála jejich spor v královské indické (2 ze 2) a Jevgenij se musel přeorientovat na anglickou, kde již byly jeho výsledky lepší. Ještě mnohem rozsáhlejší jsou jejich souboje o renomé francouzské obrany. Ta se hrála ve všech osmi partiích, kde vedla bílé figury Polgárová, a tak se dalo s velkou pravděpodobností očekávat pokračování jejich sporu.

Ale opak byl pravdou. Barejev byl podle mého názoru na zápas mnohem lépe připraven. Vědom si toho, že jej Judita za šachovnici převyšuje v propočtu a fantazii, vsadil na pevná zahájení a místo francouzské se spolehl na Caro-Kann. Bílými bývá Barejev neprůstřelný a průběh zápasu dal jeho volbě zapravdu. Maďarská hráčka nebyla v prvních čtyřech partiích schopna dostat „svoje“ taktické pozice a trpěla zejména černými v dámských indických.

BAREJEV (2643)– –POLGÁROVÁ (2727)



Pěšcová struktura připomíná obranu moderního Ben-Oni, ale černá ze své pěšcové převahy na dámské křídle nemůže zholat nic vytvořit. Naopak bílý průlom centrálních obranných pozic, jak je vidět i bez pomoci jakýchkoli optických pomůcek, je zcela reálný a jeho účinky budou zničující.

28.g4 f6 Nepomáhá záškodnické 28...h5 pro flegmaticky pevné 29.h3 a černá je opět tam, kde byla.

29.h3 Ruský velmistr již určitě mohl „praštit pěští do stolu“ a za zvuku útočné trubky zahrát 29.e5. Černá by

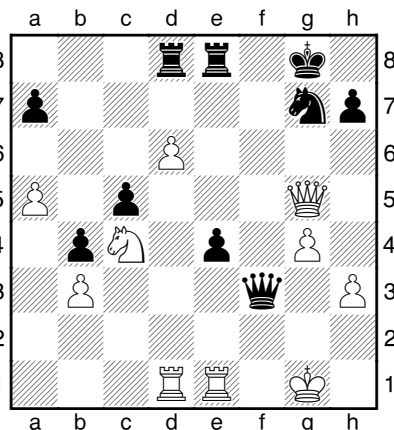


Jediným případem, kdy favorit(ka) neuspěl, byl duel GM Judity Polgárové s GM Jevgenijem Barejevem.

asi neměla nic lepšího než 29...dxe5 30.fxe5 fxe5 a po 31.De4±. (více než dostatečné je také 31.d6 e4 32.Vxe4 Vxe4 33.Dxe4±) je na šachovnici pánem vůdce bílých. **29...g5** Judita nemívá ve zvyku útrpně čekat na rány osudu a dává přednost tomu, mít svoji budoucnost, ať už je jakákoli, ve vlastních rukou. Proto nečeká až se Barejev prolomí jejím centrem a snaží se získat alespoň zdání protihry pomocí „provzdušnění“ sloupců na královském křídle.

30.fgx5 ffx5 31.e5 dxe5 32.d6 Df7 33.Dd5 Velkou převahu by měl bílý i po 33.Vf1 De6 34.Vd5±.

33...e4 34.Dxg5 Možné bylo i 34.d7, protože koncovka po 34...Dxd5 35.Vxd5 Ve7 36.Je5 Je6 37.Vxe4 Jf8 38.Vxc5 Jxd7 39.Jxd7 Vexd7 40.Vxg5+ Kf7 41.Vb5± vypadá při-vyhraně. **34...Df3**

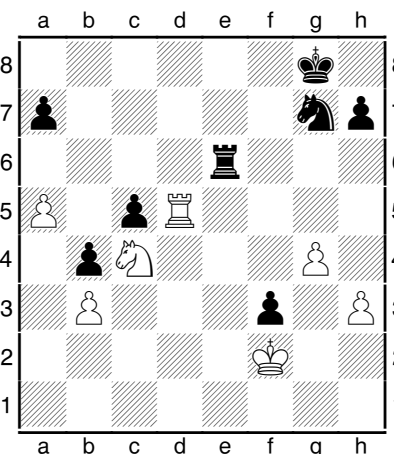


Polgárová posílá svoji dámu strašit do blízkosti Barejevova králem, ale

její návštěva budí podobné obavy jako kostlivec v pouťovém Domě hrůzy. Nezkušené vyděsí, ale životem protřelé jen pobaví.

35.Dd5+ vynucuje přechod do koncovky, ve které při Rusově vyhlášené technice nebude mít černá nejmenší šanci.

35...Ve6 36.Ve3 Vdxd6 37.Vxf3 Vxd5 38.Vxd5 exf3 39.Kf2+

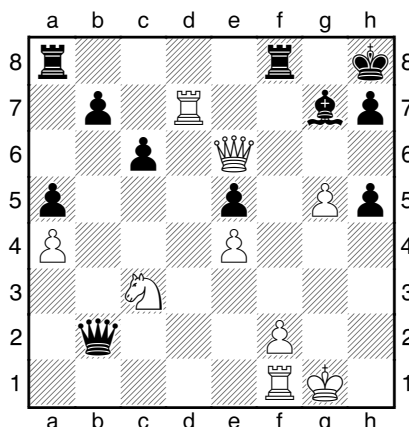


39...Ve2+ 40.Kxf3 Vc2 41.Vd8+ Kf7 42.Vd7+ Kg6 43.Vxa7 Je6 44.Ke4 Jd4 45.h4 Vh2 46.a6 Jxb3 47.Kd5 Kf6 48.Vxh7 Va2 49.a7 Jc1 50.Je5 Vd2+ 51.Kxc5 Va2 52.Jd7+ Kg6 53.Jf8+ Kf6 54.Kxb4 1-0

Až ve chvíli, kdy musela maďarská šachistka k udržení v zápasu vyhrát obě závěrečné partie, se jí podařilo dění na šachovnici zdramatizovat.

BAREJEV (2643)– –POLGÁROVÁ (2727)

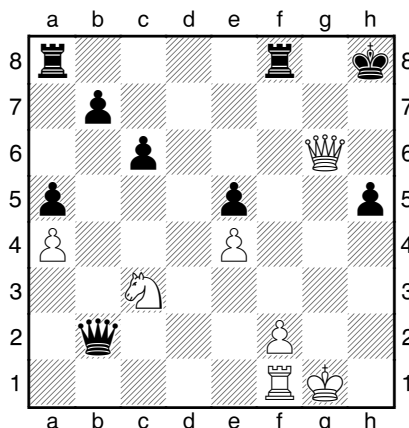
V páté partii se Juditě konečně podařilo dostat proti Barejevovi v Caro-Kannu „svoji“ pozici. Partii už díky stavu zápasu prostě musela vyhrát, a tak za sebou hned v zahájení spálila všechny mosty a nebojácně vyrazila vpřed svými pěšci královského křídla. Po 24. tahu vznikla na šachovnici pozice:



25.Vxg7!! Likvidace obranné figury spojená nevalným krytem černého krále dává tušit, že se černý po zbytek partie příliš bavit nebude.

25...Kxg7 26.Dh6+ Kg8 Barejeva nezachrání ani **26...Kf7** pro **27.Vb1!** ukazující na první pohled neviditelnou pohyblivost bílé věže na f1. Nenápadně stojící věžka může totiž zabít jak z dámského, tak i z královského křídla. **27...Dxb1+ 28.Jxb1 Kg8 29.g6 hxg6 30.Dxg6+ Kh8 31.Dxh5+** je pro černého beznadějně. A po **26...Kh8?** **27.g6** je zase mat hodně blízko.

27.g6 hxg6 28.Dxg6+ Kh8



29.Kh1 Teď udeří bílá věž pro změnu na královském křídle... Prokletá figurka!

29...Vf4 Jevgenij by se rád představil, ale zůstane pouze u zbožných přání. Pro matovou smrt nejde **29...Vxf2 30.Dh6+ Kg8 31.Vg1+ Kf7 32.Vg7+ Ke8 33.De6+ Kd8 34.Dd7#** Zbytek partie je již jen variací na otřepané téma: „Šach, šach, mat!“

30.Dxh5+ Kg8 31.Vg1+ Kf8 32.Dh8+ Kf7 33.Dg7+ 1-0

Ani v poslední partii nebylo ruskému hráči lehké. Polgárová získala černými silnou iniciativu a následně i zřetelnou výhodu. Bohužel pro ni se jí rozhodla uplatňovat v lepší koncevce technického charakteru a tam byl zase doma Barejev. Po přesném výkonu udržel remízu a postoupil do semifinále, kde mu bude soupeřem další reprezentant maďarské šachové školy, Peter Lékó.

ŠIROV V HODINĚ DVANÁCTÉ

**ALEXEJ ŠIROV–MICHAEL ADAMS
3:3 (5,5:3,5)**

Širov	½	½	½	0	½	1	3
Adams	½	½	½	1	½	0	3

Zápas mezi Alexejem Širovem a Michaelem Adamsem byl zápasem dvou šachistů, kteří se dokonale znají a sehráli spolu mnoho partií. Poprvé se nad šachovnicí

potkali v roce 1990 a za dvacet sedm let se střetli celkem čtyřiatřicetkrát. Do roku 1998 byl úspěšnějším Širov, který Adamse bil zejména bílými figurami. Z jedenácti partií hraných v období 1990-1998 bílými figurami vyhrál Širov devětkrát, jednou remízoval a jedinou prohru si připsal v roce 1996. V té době Alexej proti Adamsovi volil převážně tah **1.d4** a jejich spory probíhající zpočátku ve Volžském gambitu a následně v Nimcovičově indické se vyvíjely v jeho prospěch. Adams v té době bílými zdaleka tak vražedný nebyl. Nebýt dvou výher v Pircově obraně v roce 1995 byla by jeho bilance ještě horší. Širov proti němu slavil úspěchy černými figurami zejména v sicilské. S příchodem 21. století se ale situace vyrovnala a mírně navrch má Adams používající na Širovovo **1e4** výhradně **e5**, kde střídá španělskou a ruskou, a bílými proti sicilské našel zbraň ve vývinu bělopolného střelce na **b5**. Celková bilance před zahájením zápasu byla však přesto výhodná pro Širova **13:6** při patnácti remízách.

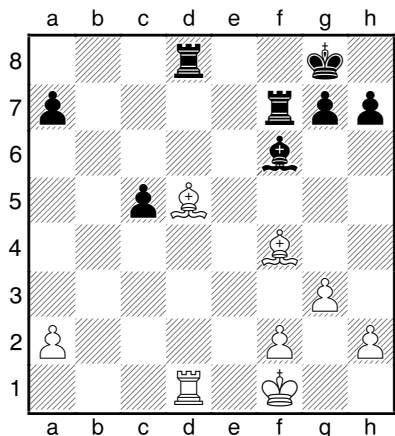
Po vyrovnaném průběhu úvodních partií, kde Alexej využíval svoji skvělou přípravu v „jeho“ variantě španělské, se pokusil zaútočit bílými ve čtvrtém děj-



GM Alexej Širov v souboji s ratingově o trochu výše posazeným GM Michaelem Adamsem prokázal, že zápasy hraje výrazně lépe turnaje.

ství. Touha po vítězství jej ale tentokrát zradila.

ŠIROV (2699)–ADAMS (2734)



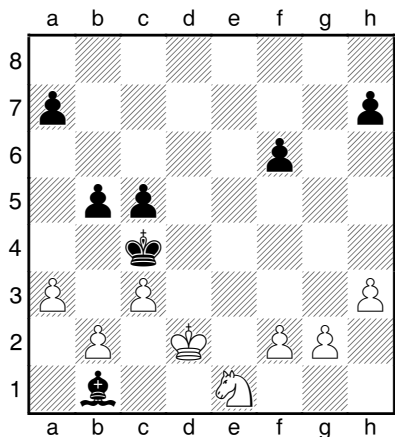
Kritická pozice, která mohla ovlivnit celý zápas. Širov v předchozím průběhu partie obětoval kvalitu, ale víc než kompenzaci z toho nevydoloval a ani tady se nehodlá spokojit s přechodem do možná jen mírně horší a pravděpodobně remízové koncovky. Jeho další tah je ale hrubou chybou...

24.Se3?? Po jednoduchém 24.Sxf7+ Kxf7 25.Vc1 (25.Vxd8 Sxd8 26.Ke2 Ke6) 25...Sd4 26.Ke2 by bílý neměl partii prohrát.

24...Kh8!–+ A rázem je vymalováno. O zpětném dobrání kvality nemůže být řeč a s Adamsovou technikou ve špatné pozici nelze soupeřit. Angličan partii vyhrál ve 40. tahu.

Po další remíze v páté partii stačilo Adamsovi k postupu ustát v závěrečné partii černé figury.

ŠIROV (2699)–ADAMS (2734)

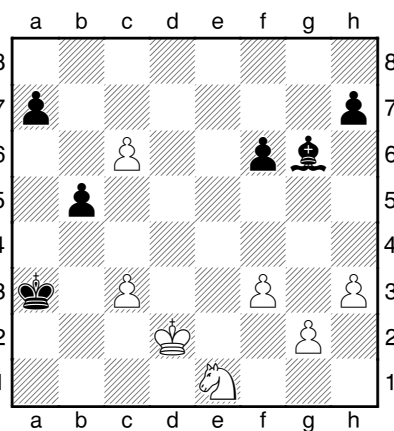


Adam zvolil klidnou ruskou a nevyhýbal se zjednodušení. Partie se mu ale vůbec nepodařila, záhy ztratil pěšce, ale i tak mu vzniklá koncovka ještě dávala šanci na remízu, a tím ji okamžitý postup.

33...Se4? To je ovšem chyba, která Angličana posílá do tie-breaku. O vyrovnání mohl černý bojovat pomocí přesného 33...a5 po čemž nebude mít bílý možnost tahu b2-b4, který partii následně rozhodl.

34.f3 Sg6 35.b4! Kb3?! Nešťastná volba. Po lepším 35...cxb4 stojí sice černý špatně, ale vynucenou cestu k výhře zatím bílý nemá.

36.bxc5 Kxa3 37.c6+–



Teď už může Širov slavit. Zatímco se budou černé figury starat o zadržení a likvidaci pěšce „c“, přeskáče jeho jezdec na královské křídlo a „vykácí“ tam zbylé černé pěšce.

37...Ka4 38.g4 Se8 39.c7 Sd7 40.Jd3 Ka5 41.Jc5 Sc8 42.Je4 Kb6 43.Jxf6 Kxc7 44.Jxh7 Kd6 45.h4 a5 46.h5 Ke7 47.Jg5 Sb7 48.h6 Kf6 49.f4 1–0

V rozstřelu v rapid partiích nedal Širov svému soupeři šanci.

REMÍZY POMOHLY ZKUŠENĚJŠÍMU

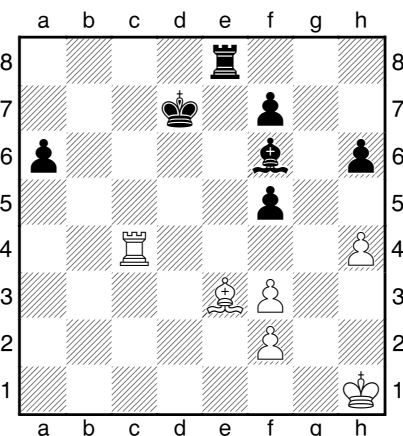
**BORIS GELFAND–
–RUSTAM KASIMDŽANOV
3:3 (5,5:3,5)**

Gelfand	½	½	½	½	½	½	3
Kasimdžanov	½	½	½	½	½	½	3

Podle pohledu do historie se Gelfand s Kasimdžanovem skoro

neznají. Jedinou vzájemnou partii sehráli v roce 2002 ve Wijk aan Zee, skončila v dámské indické poměrně rychlým smírem. V Elistě byly častými hosty různé modifikace poloslovanské, které černými velice dobře rozehrával Kasimdžanov. Pravděpodobně rozhodujícím okamžikem zápasu byla 4. partie, kde vedl bílý izraelský reprezentant.

GELFAND (2733)– –KASIMDŽANOV (2677)



Bílý Gelfand stojí s pěšcem méně o něco hůře, ale přesto je remíza velice pravděpodobným výsledkem. Jenže...

31.Vb4? K dosažení remízy by mělo stačit 31.Va4 Va8 32.h5 a černý střelec by měl být příliš zaměstnán případnou nutnou obranou slabého pěšce h6.

31...Vc8? Kasimdžanov odpovídá v časové tísní také slabším tahem. Po 31...Va8 32.Vb7+ (32.h5 a5!) 32...Ke8 33.Vb6 (33.Vb4 a5 34.Va4 h5 a černý stojí lépe) 33...Sxh4 34.Vxh6 Sd8 by měl všechny šance k tomu, aby strhl vedení v zápasu na svoji stranu a to by mohlo být, při vyrovnanosti obou hráčů rozhodující. Po tahu v partii se hry rychle vyrovnají a partie skončí smírem.

32.h5 Sg7 33.Kg2 Vc6 34.Vb7+ Ke6 35.Va7 Vd6 36.Sc5 Vc6 37.Se3 Vd6 38.Sc5 Vc6 remíza.

V tie-breaku slavil úspěch zkušenější Boris Gelfand.

BEZ POSLEDNÍ TŘETINY

GATA KAMSKY–

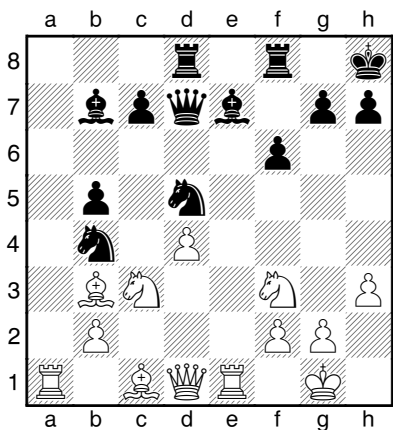
–ETIENNE BACROT 3,5:0,5

Kamsky	½	1	1	1	3,5
Bacrot	½	0	0	0	0,5

Gata Kamsky patří, i když ne úplně věkem, do jiné generace než Etienne Bacrot. Francouz se probojoval do světové špičky v období, kdy Američan ruského původu ze světa šachu odešel, a tak je historie jejich vzájemných střetnutí poměrně plytká. Do zahájení zápasu spolu v roce 2006 sehrály jen čtyři partie, ve kterých byly vždy silným trumfem bílé figury, skórující ve třech z nich. Jedinou remízu černými uhrál Kamsky ve slovanské a Kamskému díky ní také patřilo mírné vedení ve vzájemné statistice. Vzájemné partie Kamského a Bacrotta se vyznačovaly vysokou dávkou rezultativnosti a to potvrdil i zápas.

Po remíze v úvodním vystoupení nasadil ze Sofie rozehraný Američan k trháku, kterému v nepříteliš dobré formě hrající Etienne jenom smutně přihlížel.

KAMSKY (2705)–BACROT (2709)

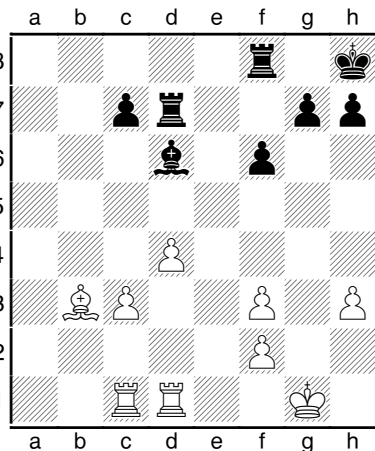


Bílému ze španělské zbyl centrální izolovaný pěšec, který by sice byl slabinou do koncovky, ale ve střední hře může být velmi nebezpečnou zbraní.

19.De2 S hrozbou několikanásobné výměny na d5 a dobrání na e7. Zároveň visí i pěšec na b5. **19...Sd6** **20.Dxb5 Jxc3** Bacrot zřejmě spoléhá na přechod do koncovky s různobarevnými střelci a jeho odhad

je správný. Na figurovou kompenzaci se mohl spoléhat po 20...Sc6 **21.Df1 Va8 22.Vxa8 Vxa8** s určitou kompenzací za pěšce.

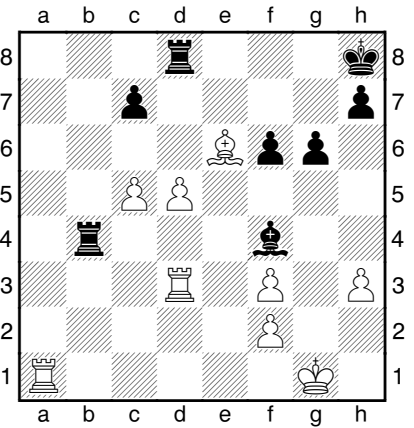
21.Dxd7 Vxd7 22.bxc3 Jd3 23.Vd1 Jxc1 24.Vaxc1 Sxf3 25.gxf3



Po sérii vynucených tahů se ocitla pozice tam, kam oba hráči pravděpodobně směřovali. Kamsky spoléhal na sílu dvou spojených pěsců dámského křídla a Francouz na zjednodušenou pozici a „strakaté“ střelce.

25...Sf4 26.Va1 Vd6 27.c4 Vb6 28.Vd3 g6 29.c5 Kamsky ani chvíli nelení a postupuje svými pěšci vpřed. Co proti jejich nástupu podniknout, to je otázka, se kterou se Bacrot správně nelypořádal.

29...Vb5 30.Sc4 Vb4 31.Se6 Vd8 32.d5



32...Kg7? „Etienne si tu partii prohrál sám,“ řekl na tiskovce Gata. „Kdyby tady zahrál 32...Vc4! celé by to skončilo remízou.“ Nezbývá, než dát Kamskému zapravdu. Po **33.d6** (na **33.Va5** získá černý dostatečnou protihru pomocí **33...Vc1+ 34.Kg2 Vb8**) **33...Vxc5 34.d7 Kg7=** je pozice vyrovnaná.

33.d6! cxd6 34.c6!+- d5 35.Va7+ Kh6 36.c7 1-0

Sečteno a podtrženo: po čtyřech partiích bylo hotovo.

NO COMMENT!

SERGEJ RUBLEVSKIJ–

–RUSLAN PONOMARJOV 3,5:2,5

Rublevskij	½	½	1	½	½	½	3,5
Ponomarjov	½	½	0	½	½	½	2,5

Ani ukrajinský exmistr světa FIDE Ponomarjov se s ruským exšampi-

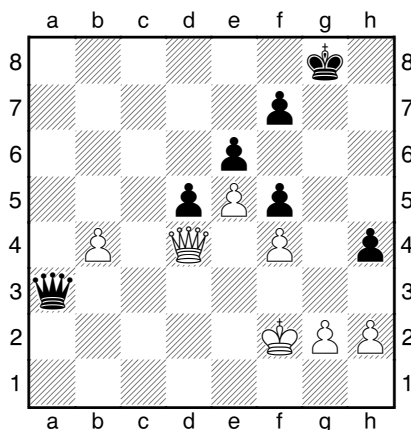


GM Rustam Kasimdzhanov nečekaně tvrdě vzdoroval GM Boris Gelfandovi.

oňem Sergejem Rublevským příliš často u šachovnice nepotkal. V jejich čtyřech předcházejících partiích se vždy zahajovalo královským pěšce a třikrát se hrála sicilská. Mírně úspěšnějším byl Ruslan, ale to se v zápase, na rozdíl od častého výskytu sicilské, změnilo.

Zajímavou otázku musel na tiskové konferenci zodpovídat Sergej Rublevskij, který působil při zápasu o titul mistra světa v Elistě jako sekundant Vladimira Kramnika. Byl dotázán, zde existuje nějaká dohoda o tom, že nesmí použít teoretické novinky vzniklé při přípravě a v průběhu zápasu v Kramnikově štábu. Jeho odpovědí bylo klasické a všeříkající: „No comment“. Rozhodnutí o výsledku zápasu padlo ve třetí partii, kde se exmistr světa pokusil hrát rovnou pozici na výhru, což se mu stalo osudným.

PONOMARJOV (2717)– –RUBLEVSKIJ (2680)



Ponomarjov je velkým bojovníkem, a když vidí možnost, jak hrát na výhru, hned se jí chopí. V dámské koncovce se spolehl na sílu svého volného pěšce a zahrál

49.Db6? Raději se ale měl smířit s nevyhnutelnou remízou například prostřednictvím tahu 49.h3. Postup bílého „b“ pěšce je stálou hrozbou, a tak by byl Rublevskij ve svých dalších aktivitách silně omezen. Po tahu v partii je všechno jinak.

49...Db2+ 50.Ke1 Ani jiné ústupy situaci bílého nemění 50.Kf3 Dc3+ 51.Kf2 Dd2+ 52.Kf3 Dd1+ 53.Kf2 Dc2+ 54.Kf1 (54.Kf3 De4+ a bílí pěšci stejně padnou.) 54...Dc4+ -+.

50...Dc1+ 51.Ke2 Dc4+ 52.Kd1 Df1+ 53.Kc2 Dc4+ 54.Kd1 Df1+ 55.Kc2 Dxf4 56.Dd8+ Kh7 57.De7 Dxe5 a černý vyhrál.

FAVORIT NEDAL TURKOVI ŠANCI

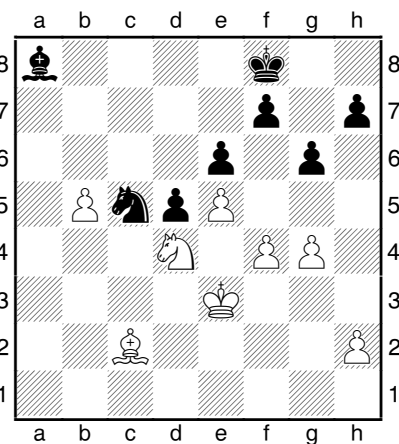
**PETER LÉKÓ–
–MICHAIL GUREVIČ 3,5:0,5**

Lékó	½	1	1	1	3,5
Gurevič	½	0	0	0	0,5

Peter Lékó a Michail Gurevič jsou skoro jako lidé z jiných planet. Maďarský šachista je pravidelným účastníkem uzavřených superturnajů typu Linaeres, zatímco Michail Gurevič si na chlebiček vydělává spíše po četných opelech, kde sice vždy patří k favoritům, ale do high society mu bylo dovoleno nahlédnout je zřídka. A tam se také datují jejich předchozí dvě sehrané partie. V roce 1993, ještě v rámci openu ve Wijk aan Zee, Gurevič černými mladého Léka porazil. Druhé setkání proběhlo v rámci superturnaje ve Wijku v roce 2002 a partie skončila remízou. Tuto skutečnost potvrdil na tiskové konferenci i sám Lékó: „Dosud jsem s Michaiem nevyhrál ani jedinou partii, ale věřím že nadešel čas, abych to změnil. Nicméně to bude velice těžké, protože Gurevič je výborným hráčem.“

Průběh zápasu ale byl, kromě první partie, ve které uplatnil černými hrající Gurevič zajímavou novinku a partii pohodlně zremizoval, naprosto jednoznačný. Lékó byl jasným favoritem a třemi výhrami to i dokázal.

LÉKÓ (2738)–GUREVIČ (2635)



Vzniklá koncovka by mohla sloužit jako zdařilá antireklama na francouzskou. Ve střelcovce nemá černý nejmenší šance, takže udržení jezdců na šachovnici je z jeho pohledu naprostou nutností. Zároveň se musí Gurevič vyvarovat průniku bílého krále přes pole c5 nebo a5. Pokud ovšem budou jeho figury plně spoutány s obrannými úkoly na dámském křídle, vznikne bílému možnost zafixování pěšce h7 a následného rychlého průlomu na královském křídle.



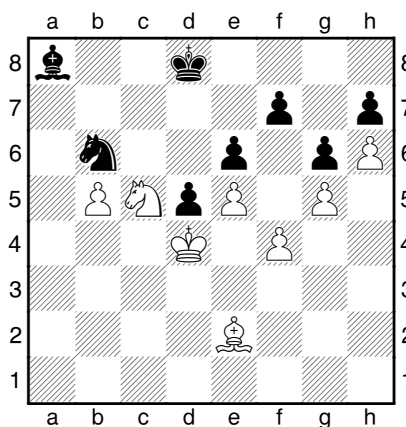
GM Ruslan Ponomarjov jednou přepjal strunu a Sergej Rublevskij pak již vedení udržel.

32.Jb3 Nabízí výměnu jezdců, kterou ale Gurevič musí s díky odmítnout. **32...Jd7 33.Kd4 Ke7** „Pokud bych měl příležitost udělat několik tahů najednou, zahrál bych v první řadě g4-g5 a následně pak Se2, h4-h5-h6, Sd3 a dále bych spekoval s hrozbou dojití oběti figur na g6 a e6. Černý by ji musel předejít a tím by se bílému králi měla uvolnit vítězná cesta na a5,“ nastínil

jeden z možných plánů bílého online komentátor IM Notkin.

34.Jc5 Jb6 35.h4 Kd8 36.Sd3 Ke7 37.Se2 Kd8 38.Sf1 Jediný čas, který má v této pozici význam, je ten na hodinách, a tak se jej snaží maďarský reprezentant vyplnit užitečnými a nic neměnicími tahy. K realizaci své převahy pak přikročí až ve chvíli, kdy na to bude mít dostatek klidu.

38...Ke7 39.Sd3 Kd8 40.Sc2 Ke7 41.Sd1 Kd8 42.Se2 Ke7 43.g5!+ Lékó fixuje druhou slabinu v pozici černého, pěšce h7, a tím je partie z vyššího principu mravního rozhodnuta. **43...Kd8 44.h5 Ke7** „Je tady i možnost pustit pěšce na h6 a následně přemístit krále na c7 a jezdce na e7. Bílý by ale prošel králem na a5 postoupil pěšcem a následně vynutil zugzwang pomocí rozestavení figur: Kb5, pb6, Sd3 a Jc5 (IM Notkin). Lepší není ani zúžení fronty tahem **44...gxf5**, neboť po **45.Sxf5 Ke7 46.Sg4** má bílý jasně navrch. **45.h6 Kd8**



46.Sd3 Nabízela se okamžitá výhra pomocí „oběti“ **46.Jxe6+!**, kde po **46...fxe6 (46...Ke7 47.Jc7 Sb7 48.Sf3+)** **47.Sh5** je konec černého krále až milosrdně rychlý.

46...Ke7 47.Sc2 Kf8 48.Jd3 Jd7 49.Jf2 Ke7 50.Jg4 1-0

Také velmistru Lékovi stačily jen čtyři partie k postupu do druhého kola.

Z druhého kola, které nyní Elistě probíhá, vzejdou čtyři účastníci turnaje o mistra světa v Mexiku, který začíná letos 16. září a jehož již známými účastníky jsou Vladimir Kramnik, Viši Anand, Alexander Morozevič a Peter Svidler.

Václav Pech

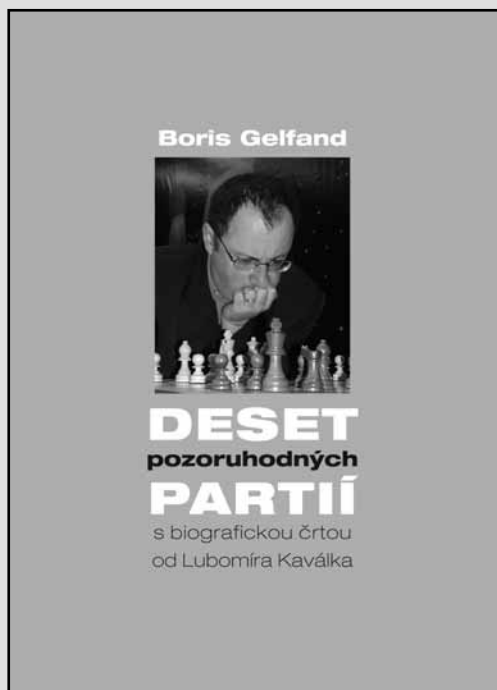
BORIS GELFAND: DESET POZORUHODNÝCH PARTIÍ

vydala Pražská šachová společnost, Praha 2006

Knihu deseti podrobně komentovaných partií izraelsko-běloruského šachisty Borise Gelfanda, doplněnou o krásný portrét tohoto hráče od velmistra Lubomíra Kaválka, si můžete objednat na dobírku na adrese:

**PRAZSKA.SACHOVA
@GMAIL.COM**

Cena: 148 Kč
plus poštovné



Šachový týdeník

vydavatel: občanské sdružení Pražská šachová společnost, Sudoměřská 8, Praha 3 • prazska.sachova@gmail.com
šéfredaktor: Pavel Matocha (tel: 603 861 533, e-mail: pavel.matocha@gmail.com) • editor čísla: Jan Spousta
výkonný redaktor: Václav Pech (tel: 777 275 621, e-mail: vasek.pech@gmail.com)
sazba a grafická úprava: Jan Reich (e-mail: dtp@reich-o-matic.net)