

ŠACHOVÝ TÝDENÍK

VYDÁVÁ OBČANSKÉ SDRUŽENÍ PRAŽSKÁ ŠACHOVÁ SPOLEČNOST

3. ZÁŘÍ 2009 ROČNÍK III. ČÍSLO 36

PRVNÍ KRIZE OČEKÁVANÉHO ZÁPASU KASPAROV S KARPOVEM BEZ ON-LINU!?



Kasparov – Karpov, Moskva 1984

Živý internetový přenos blížícího se zápasu mezi Anatolijem Karpovem a Garrim Kasparovem, který se odehraje v září ve španělské Valencii, je prý v ohrožení. Pořadatelé odhadují, že počet zájemců o sledování reпрizy duelů dvou šachových legend projeví zájem více než deset milionů diváků a to by mohl být závažný technický problém. „Pokud se naše odhady potvrdí, bude on-line přenos skutečně ohrožen,“ říká technický direktor celé akce pan Anev. „Vezměte si jednu z nejpoužívanějších světových sportovních on-line stránek marca.com. Tam chodí denně desetkrát méně lidí, než je náš odhad pro zápas Karpova s Kasparovem, a to hovoříme o úplně jiném časovém rámci, v němž jsou jejich návštěvy rozděleny. Hardware, který by toto umožňoval je velice složitou a drahou záležitostí, která je v současnosti pro šachové události prostě nedostupná.“ Zda se jedná o přemrštěný odhad, nebo o marketingový tah pořadatelů snažících se přilákat do hracího sálu co nejvíce diváků, uvidíme již brzy.

Zápas se koná od 21. do 24. září ve Valencii. Více informací najdete na oficiální stránce www.valencia-cunadelajedrezmoderno.com

SVĚTOVÝ POHÁR SI ZAHRAJÍ DVA ČEŠI

Velmistři David Navara a Viktor Láznička jsou na nově aktualizovaném seznamu účastníků blížícího se ročníku Světového poháru v šachu, jehož dějištěm bude tradičně ruský Chanty-Mansijsk. Slovensko bude ve stovacetosmičlenném startovním poli reprezentovat velmistr Sergej Movsesjan. Aktuální seznam hráčů turnaje startujícího 20. listopadu je k dispozici na adrese www.fide.com.



GM David Navara

ŠACHY S UPÍREM



Václav Upír Krejčí

Hravé loučení s koncem prázdnin připravuje pro vyznavače královské hry pražská Metropole Zličín. V rámci akce „Člověče, hraje se“ moderované komikem Václavem Upírem Krejčím a imitátorem Zdeňkem Izerem budou návštěvníci metropole od 4. do 6. září moci změřit svoji sílu na čtyřiašedesáti polích s juniorskou mistry Evropy Kateřinou Němcovou (v pátek 4. 9. od 14 hodin), kapitánem naší reprezentace, mezinárodním mistrem Michalem Konopkou (v sobotu 5. 9. od 11 hodin), či šéfredaktorem časopisu ŠACHinfo, FM Břetislavem Modrem (v neděli 6. 9. od 11 hodin). Na úspěšné hráče čekají zajímavé odměny.

MISTROVSTVÍ EVROPSKÉ UNIE MLÁDEŽE V ŠACHU DO 14 LET ZLATO V ČESKÝCH RUKOU

Po devíti dnech bojů skončilo mistrovství Evropské unie mládeže v šachu v Rakouském pohraničním městě Mureck výrazným českým úspěchem – v hlavní kategorii zvítězil Tadeáš Kriebel. Turnaj se v Murecku hrál již po sedmé, zúčastnilo se ho 156 účastníků z dvaceti států Evropské unie. Českou výpravu, pod vedením Pavla Benča, tvořilo ve čtyřech kategoriích do 8, 10, 12 a 14 let jedenáct děvčat a chlapců.



Tadeáš Kriebel zvítězil se ziskem sedmi a půl bodu z devíti.

Pokračování na straně 9

O VÍTĚZI BRNĚNSKÉHO TRADE FAIR ROZHODOVAL AŽ TIEBREAK



Alois Lanč

Mezinárodní mistr Alois Lanč (2398) ze Slávie Kroměříž se stal vítězem již třicátého čtvrtého ročníku brněnského Trade Fair Chess

Festivalu pořádaného v nové klubovně Lokomotivy Brno. V devíti kolech získal stejně jako hráči na druhém a třetím místě sedm bodů. Mezi čtyřiceti hrajícími šachisty v turnaji A bral stříbrnou příčku domácí FM Karel Malinovský (2367) a z bronzu se radoval zástupce Slovenska IM Marián Kantorík (2383). Vítězem turnaje B pak byl se sedmi body Tomáš Mouryc (1984) ze Sokola Bedřichov. Konečné pořadí a kompletní výsledky obou turnajů jsou k dispozici na chess-results.com.

V ŘÍČANECH SPOLEHLIVĚ ZVÍTĚZIL VOKÁČ



Marek Vokáč

Velmistr Marek Vokáč (2466) byl nejúspěšnějším hráčem skončeného sedmého ročníku šachového festivalu v Říčanech. V devíti kolech své soupeře obral o sedm a půl bodu a před druhým IM Tomášem Kulhánkem (2444) skončil s půlbodovým náskokem. Bronzovou medaili si z Říčanů odvezl FM Tomáš Vojta (2365). Kompletní výsledky turnaje k dispozici na chess-results.com.

NEJSILNĚJŠÍ SLOVENSKÝ TURNAJ OVLÁDL POPČEV



Milko Popčev

Vítězem nejlépe obsazeného turnaje letošního slovenského šachového léta hraného od 22. do 29. srpna v Brezovej pod Bradlom se stal bulharský velmistr Milko Popčev (2459). Vítěz si v devíti kolech připsal sedm bodů a od druhého a třetího v pořadí jej odlišilo pouze pomocné hodnocení. Zbylé medaile zůstaly pro domácí šachisty. Stříbro bral IM Marián Jurčík (2479) a bronz nejvýše nasazený hráč turnaje, velmistr Tomáš Petrík (2529). Nejlepším českým šachistou byl se šesti a půl bodem na čtvrté příčce IM Vladimír Talla (2483). Kompletní výsledky turnaje, v němž bojovalo sto patnáct šachistů, jsou k dispozici na adrese chess-results.com a fotogalerii je možno zhlédnout na stránce www.skosuske.chess.sk.

GRAND PRIX ČR JAKO ELITNÍ TURNAJOVÝ SERIÁL



Vítěz minulého ročníku IM David Kaňovský

Deset dílů bude mít v nadcházející sezoně domácí série Grand Prix České republiky v rapid šachu a tato prestižní série se dočká i vlastních internetových stránek, jejichž spuštění se plánuje v září. Rozhodlo o tom zasedání Sportovně-technické komise Šachového svazu České republiky, které schválilo i některé další dílčí změny. Pro novou sezonu

byly do soutěže připuštěny i soutěže hrané tempem 2x 15 minut, zjednodušilo se bodování soutěže a do celkového pořadí se bude započítávat výsledek ze šesti nejlepších turnajů. „Dlouhodobým cílem STK je vytvořit z Grand Prix elitní seriál TOP 10 českých rapid turnajů, které budou hráčům v sále i fanouškům u počítačů garantovat vysokou kvalitu organizace a zpravodajskou,“ píše ve své zprávě předseda STK ŠSČR David Ciprys. Nejbližším a zároveň spouštěcím programem série je turnaj O pohár města Hostivice, který odstartuje 12. září.

PROGRAM GRAND PRIX ČR 2009/2010

12. září 2009

O pohár města Hostivice

26. září 2009

Memoriál Čeňka Honsy Pardubice

říjen/listopad 2009

Mitlener rapid Mladá Boleslav

12. prosinec 2009

O Losinského kapra

Loučná nad Desnou

27. únor 2010

Dobrovický rapid

Cukrovary a lihovary TTD, a. s.,

6. březen 2010

O putovní pohár starosty města Písku

duben/květen 2010

Memoriál Jana Turka Znojmo

8. květen 2010

Šachový festival Ústí nad Labem

22. květen 2010 (předběžně)

Open Caissa Libčice nad Vltavou

květen/červen 2010

O pohár starosty města dobrého vína Hustopeče



DOPRAVNÍ STAVBY BRNO, s.r.o.

Trnkova 150, P.O. BOX 69, 628 00 Brno-Líšeň



Vnímáme své okolí

Česká rafinérská realizuje celou škálu aktivit v oblasti dárcovství, podpory sportu, kultury, vzdělání, společenského života a podpory potřebných v oblasti sociální a zdravotní v regionech, kde působí.



Za dobu svého působení rozdělila Česká rafinérská desítky milionů korun potřebným a pomohla realizovat řadu regionálních projektů a aktivit.

Své působení v regionu a vztah k veřejnosti realizuje Česká rafinérská v souladu se Standardem Odpovědná firma.



 **Česká
rafinérská**
www.ceskarafinerska.cz



ZKUŠENOST VÁLČUJE MLÁDÍ

Dravé mládí v amsterodamských turnajích, jejichž dějištěm byl luxusní hotel Krasnapolsky stojící v samém centru největšího nizozemského města, dlouhou dobu přesvědčivě přehrávalo léty nabytou zkušenost. V letošním ročníku NH Chess Tournament tomu možná bude jinak. Zatímco v loňském ročníku kvintet ve složení Wang Yue, Ivan Čeparinov, Erwin L'Ami, Fabiano Caruana a Daniël Stellwagen své soupeře zejména díky fantastickému výkonu Číňana Wang Yue (8,5 bodu z 10 partií) převálcovalo 33,5:16,5 bodu, letos to dvě kola před koncem vypadá na úspěšnou odvetu.

Při hodnocení loňského turnaje říkal jeden z pěctice poražených, velmistr Simen Agdestein, že jeden z rozdílů mezi oběma celky byl v tom, že „mladíci“ berou takové měření sil mnohem prestižněji, když si jako doprovodné osoby berou své trenéry a sekundanty, zatímco jeho týmoví kolegové dávali přednost osobám nešachovým. „My jsme přijeli v doprovodu ženského pohlaví, ať to již byly manželky, přítelkyně nebo dcery.“

V letošním ročníku je na straně družstva „zkušenosti“ patrně omlazení. Z loňského neúspěšného družstva zůstal pouze kdysi třetí nejlepší hráč světa a nejlepší „nesovětský“ šachista sedmdesátých a osmdesátých let, Lubomir Ljubojevič (58). Z „vrsťevníků“ v týmu má pouze šestapadesátiletého bývalého přeborníka Sovětského Svazu a účastníka turnaje kandidátů Alexandra Běljavského. Zbytek celku představující zkušené šachisty je pak poplatný současnému trendu mládnutí šachového světa, když dvojici výše zmíněných velmistrů doplňuje šestatřicetiletý



Společná fotografie ze zahájení turnaje

sekundant mistra světa Ananda, Dán Peter Heine Nielsen, třiatřicetiletý pětinasobný ruský přeborník a dlouhodobě jeden z nejlepších světových šachistů Petr Svidler a sedmatřicetiletý domácí bijec Loek Van Wely.

„Jsem tady nejstarší ze všech účastníků,“ říká srbský velmistr Ljubojevič, když popisuje složení svého celku a dodává, že je skutečně složité nějak vymezit pojem zkušenosti. „Třeba Běljavskij je sice mladší, ale hraje každý měsíc jeden turnaj, zatímco já hraji dvakrát do roka. Takže kdo z nás je ve skutečnosti zkušenější? Myslím si, že pravděpodobně Běljavskij,“ říká s úsměvem velmistr Ljubojevič, jemuž se loňský ročník turnaje příliš nevydařil, a má tak svým soupeřům co vrátit. „Podívejte se na dnešní mladé hvězdy. Jsou zpravidla skvěle připravení, hrají oproti nám v jejich letech mnohem častěji. Máme s nimi každoročně velké problémy.“ „Ljubo“ také přiznává, že byl překvapen, když poprvé viděl složení svého celku. „Máme skutečně hodně hráčů ve věku pod čtyřicet let. Je tu více třicátníků

než skutečných veteránů a to by při účasti hráčů, jakými jsou třeba Svidler a Van Wely hrající turnaje prakticky bez přestávky, mělo být výhodou.“

Dosavadní průběh turnaje to také plně potvrzuje. Jejich soupeřům oproti loňskému ročníku zjevně chybí vůdčí osobnost. Tou měl být úřadující americký přeborník Hikaru Nakamura pyšníci se ratingem nad hranicí 2700 bodů, ale svoji roli v dosavadním průběhu nepotvrzuje. V odehraných osmi kolech získal pouze tři body a patří ve svém družstvu k těm nejméně úspěšným. „Upřímně řečeno hrají velice špatně a jediné, co mně zbývá, je snažit se dohrát turnaj naplno. Uvidíme, co bude dál,“ řekl velmistr Nakamura po druhém kole. V úvodním setení nevyhrál podle vlastních slov poměrně jednoduše vyhranou koncovku právě proti Lubomiru Ljubojevičovi a stejná situace se opakovala ve druhém kole ve vyhrané věžovce proti Loekovi Van Welymu. Pak ovšem přišla partie třetího kola proti Alexandru Běljavskému a brilantní výhra černými v královské indické.

ALEXANDR BĚLJAVSKIJ (2662)

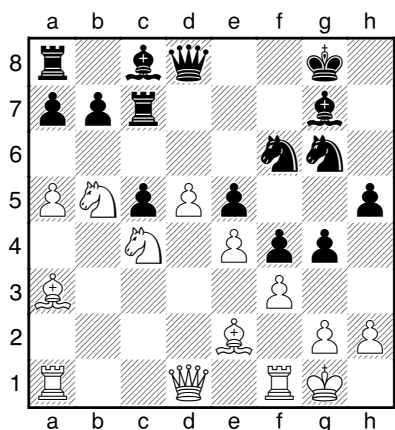
- HIKARU NAKAMURA (2710)

Královská indická obrana [E97]

NH Chess Tournament

Amsterdam 2009

1.d4 Jf6 2.c4 g6 3.Jc3 Sg7 4.e4 d6
5.Jf3 0-0 6. Se2 e5 7.0-0 Jc6 8.d5
Je7 9.Jd2 Je8 10.b4 f5 11.c5 Jf6
12.f3 f4 13.Jc4 g5 14.a4 Jg6 15.
Sa3 Vf7 16.a5 h5 17.b5 dxc5 18.b6
g4 Do velice nepříjemné a pasivní
pozice by se černý dostal po 18...
axb6 19.axb6 cxb6 20.Db3 Jd7
21.Jb5. 19.bxc7 Vxc7 20.Jb5



20...g3! „Díval jsem se na tuto pozici a říkal si, že být na místě černého, tak bych nějak obětoval celou svoji armádu a bílému králi dal mat. Jenom mě vůbec nenapadlo, jak by to měl černý udělat,“ komentoval partii zkušený královsko-indický válečník, anglický velmistr John Nunn. Stejně myšlenky se rojily zjevně také v hlavě rodáka z japonské Osaky.

21.Jxc7 Jxe4! Nakamura ví velice dobře, že čas jsou peníze, a nehledě na materiální ztráty se chce dostat co nejrychleji k Běljavského králi. Nyní by rád zahrál 22...Dh4 s hrozbou matu a na 23. h3 by pak přišel ke slovu i nenápadný bělopolný střelec na c8.

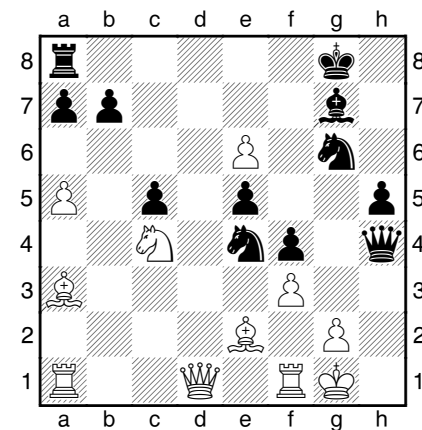
22.Je6 Bílý překrývá dráhu černému střelci a blokuje hlavní útočné choutky amerického přeborníka. Braní nabízeného koně 22.fxe4 Dh4 23.h3 Sxh3 24.gxh3 Dxh3 25. Vf2 gx2+ 26.Kxf2 Dg3+ je podle velmistra de Firmiana pro černého minimálně remízové. Za úvahu podle Nicka de Firmiana přicházelo také 22. Sd3!? s myšlenkou



Partie 3. kola Běljavskij - Nakamura

na 22...Dh4 23.h3 Sxh3 24.gxh3 Dxh3 odpověď 25.Dc2.

22... Sxe6 23.dxe6 gxh2+ 24.Kxh2 Dh4+ 25.Kg1

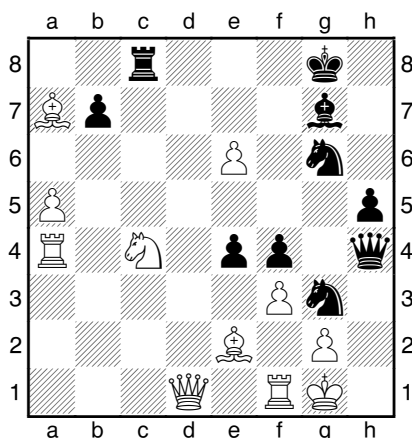


25...Jg3 Černý nemá v pozici přímé matové hrozby, ale jeho král je na rozdíl od krále bílého v bezpečí a černý hrozí nepříjemnými manévry, například otevření svého černopolného střelce pomocí postupu e5-e4 a příjemné bílému nemusí být ani „věžové“ tempo Vd8.

26. Sxc5 e4 Uvolňuje svého mlčícího střelce a zároveň hrozí vražedným e4-e3 definitivně uzamykajícím bílého krále do cely smrti.
27. Va4?! Bílý díky vazbě po čtvrté řadě brání výše uvedenému postupu, ale tah v partii má jednu skrytou vadu, kterou černý odhalí svým dvacátým osmým tahem. Lépe bylo 27. Va2 uvolňující bílou dámu od krytí svého střelce na e2. Po 27...e3 musí bílý svého jezdce také odevzdat, ale za mnohem příznivější situace, než jaké byli diváci svědky v partii. Po 28.Jxe3

fxe3 29. Sxe3 Jf4 s hrozbou matu je pozice nejasná.

27... Vc8 28. Sxa7



28...b5!! 29. Vb4 Bílý pochopitelně nemůže vyřešit vidličku mimochodným vzetím 29.axb6?!, protože překrytí černopolné diagonály Američan okamžitě využije prostřednictvím 29...Sd4+! 30.Dxd4 Jxe2#.

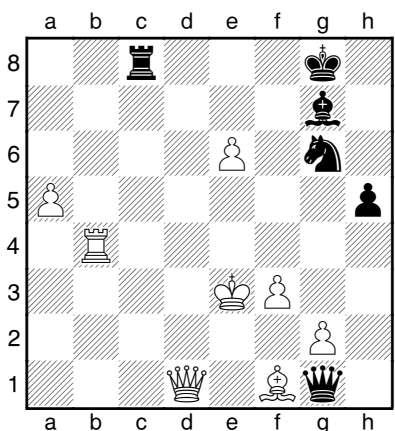
29...bxc4 30. Sxc4 Dh1+?! Vypouští již prakticky mrtvého bílého krále z jeho zajetí, ale i tak vede tah v partii k výhře. Černý zde mohl zahrát svůj vysněný „uzamykací“ postup 30...e3, protože čtvrtá řada je již překryta bílým střelcem a reakce Sxe3 tudíž není možná. Po 31. e7+ černý king prostě uhne na černé pole 31...Kh8, aby nefungovaly odtahy po 32. Sxe3 fxe3 33.Sg8. Bílý by se mohl s klidem v duši vzdát.

31.Kf2 e3+ 32. Sxe3 fxe3+ 33.Kxe3 Jxf1+? Chyba. K rychlé a přesvědčivé výhře vedlo například 33...

Jf5+!, nyní budou věci přece jen o něco složitější.

34. Sxf1 Na 34.Dxf1 by černý mohl pokračovat 34...Dh2 hrozbou De5+.

34...Dg1+



Po tomto tahu se bílý možná překvapivě a předčasně vzdal, když ještě mohl svého soupeře zkusit ústupem krále na e2. Pravdou ovšem je, že měl jeho soupeř kromě poziční převahy i značnou výhodu v čase na hodinách a dalo předpokládat, že by svoji velkou výhodu dokázal přesvědčivě uplatnit. **0-1**

Radost velmistra Nakamury z nádherné výhry však netrvala dlouho, když v 5. kole prohrál se Svidlerem a v 6. kole narazil americký přeborník na veterána turnaje, kterému v podobně dramatické partii podlehl.

HIKARU NAKAMURA (2710) - LUBOMIR LJUBOJEVIČ (2553)

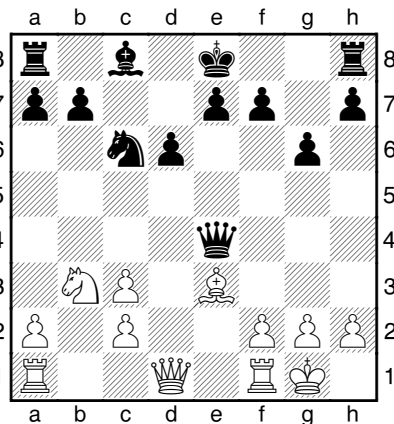
Sicilská obrana [B35]
NH Chess Tournament
Amsterdam 2009

1.e4 c5 2.Jf3 g6 3.d4 cxd4 4.Jxd4 Sg7 5.Jc3 Jc6 6.Se3 Jf6 7.Sc4 Da5 8.Jb3 Mladý Američan dával vždy přednost méně obehnaným variantám v zahájení, i když je pravdou, že v poslední době svoje exhibice typu 1.e4 c5 2. Dh5 již nepoužívá. I v této partii volí proti velmistru Ljubojevičovi řídce užívaný tah, který vede k ostré hře s různobarevnými střelci. Klidnější a mnohem obehnanější je tah 8.0-0, který ve svých partiích použil nejméně

z mistrů světa včetně Michaila Tala, Borise Spasského a Roberta Fischera.

8...Db4 Černý přijímá výzvu a konzumuje bílého centrálního pěšce, za kterého by měl mít, podle statistik, jeho soupeř dostatečnou náhradu.

9.Sd3 Jxe4 10.Sxe4 Sxc3+ 11.bxc3 Dxe4 12.0-0 d6

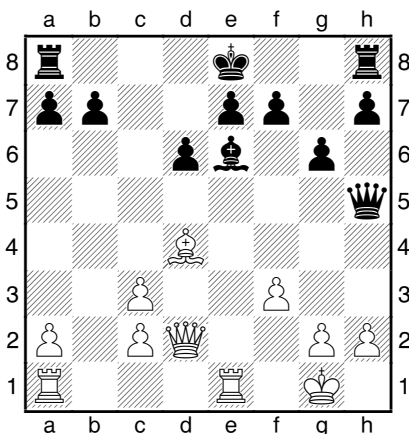


13.Ve1 Za obětovaného pěšce má bílý citelný náskok ve vývinu a jeho soupeř bude mít problém s ukrytím svého krále, protože královské křídlo by mohlo být díky chybějícímu „domovníkovi“ pro dlouhodobý pobyt značně sychravé a nehostinné. Dámské křídlo nepřipadá v úvahu vůbec, a tak bude zcela pragmatické ponechat prozatím černého krále v centru a zabránit roztržení jeho krytu pomocí nástupu bílého pěšce c3-c4-c5. Pro bílého by mohly hrát také různobarevné střelci - mělo by pro něj být jednodušší získat iniciativu. Pozice je v dynamické rovnováze a bude zajímavé sledovat, jak se s ní oba hráči vyrovnají.

13...Dg4 Nabídka okamžité výměny dam je logickým pokračováním, ale zdaleka není jediným způsobem, jak se černí v minulosti snažili čelit aktivitě bílého. Zkoušelo se s nijak průkazným výsledkem také 13...Dc4 Zontakh, A. (2555) - Zacharchenko, A. (2275), Kyjev 2006, nebo 13...Df5 Grigore, G. (2480) - Kiseeva, K., Eforie Nord 1998, či 13...Sf5 Horrocks, J. - Vaccani, Bad Berleburg 1975.

14.f3 Dh5 15.Dd2 Bílí již úspěšně vyzkoušeli také pokračování 15.Jd4, po 15...0-0 16.Dd2 Je5 17.Vab1 Jc4 18.Dd3 Jxe3 19.Vxe3 Dg5 20.f4 Df6 21.Vf1 měl bílý v partii Ramayrat, C. (2320) - Silman, J. (2395), Pasadena 1992 za obětovaného pěšce určitou kompenzaci. Na již zmíněný okamžitý nástup pěšce 15.c4 má černý dostatečné argumenty. Například v pokračování 15...Se6 16.c5 Sxb3, dobře vypadá také 16...Vd8 17.axb3 dxc5 a nejhorší by černý mohl mít za sebou.

15...Se6 16.Jd4 Jxd4 17.Sxd4



Nakamura byl na turnaji z formy - s Ljubojevičem prohrál.

17...Vg8 Černá věžka na g8 sice na první pohled příliš nevypadá, ale... Velmistr Ljubojevič má k dispozici bílému hodně nepřijemný plán spočívající v nástupu svého pěšce na sloupci „g“, který bude díky vynucenému f3 silným protiargumentem.

18.a4 Možný nástup černého pěšce nutí bílého k zamyšlení nad tím, jak si udržet ve svých rukou iniciativu. Ta je jeho jedinou náhradou za chybějícího centrálního pěšce. Postup „cěčka“ teď již nepřipadá v úvahu. Velmistr Nakamura se hodlá zaměřit na dámské křídlo.

18...g5 19.Vab1 b6 20.h3 Bílý brání tahu g4 všemi možnými prostředky a příliš nehledí na další oslabení svého královského útulku. Do úvahy přicházelo také 20.Vb5, po 20...Dg6 může bílý dočasně přikovat na místo černého střelce pomocí 21.De2 a bílá pozice je o něco lepší.

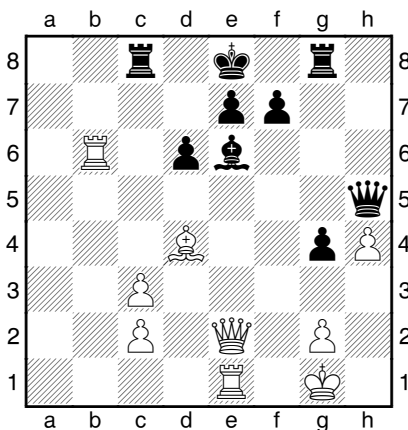
20...Dg6 21.a5 h5 22.axb6 axb6 23.Vxb6 Alternativou může být opět zmrazení černého střelce na sloupci „e“ prostřednictvím 23.De2.

23...g4 24.fgx4 hxg4 25.h4 Dh5?! Nepřesnost. Přimlouval bych se po konzultaci se zplozencem IBM a Intelu za tah 25...g3 tísnící pozici bílého krále.

26.De2 Díky předchozímu tahu černého mohl bílý vyzkoušet také 26.g3, když snaha o využití oslabených bílých polí v pravém rohu šachovnice pomocí 26...Dd5, může narazit na 27.De2 a po například 27...Kd7 28.Db5+

Dxb5 29.Vxb5 by měla být vzniklá koncovka díky pěšci na h4 pro bílého výhodnější.

26...Vc8



27.Veb1 Vrací černému určitým způsobem jeho nepřesnost ve 25. tahu. Nadějnějším pokračováním mohlo být 27.Da6! s hrozbou Vxe6 a Dxc8 27...Dd5 (Možné je také 27...Vd8 a je otázkou, jak zhodnotit například koncovku vznikající po 28.Db5+ Dxb5 29.Vxb5 Sd7 30.Vb7 e5.) 28.Vb7 Kf8 (28...Sd7 29.Da7±) 29.Da7 působí lépe pro bílého. **27...Dxh4 28.Vb8 g3 29.Db5+?!** Další možné pochybení velmistra Nakamury již dává černému do rukou malou výhodu. K remízovému řešení vypjaté situace vedlo 29.Vxc8+ Sxc8 30.Vb8 Dh2+ 31.Kf1 Dh1+ 32.Sg1 Kd7 33.Db5+ Ke6 34.Dc4+ Kf6 35.Vxc8 Vxc8 36.Dxc8 Dh5! 37.Ke1 Dh1= s opakovaním tahů.

29...Kf8 30.Dc6? Hezké, leč ve svých důsledcích chybné rozhodnutí. Nad vodou drželo bílého ještě 30.Da6! hrozící dvoutahovým matem. Černý se může bránit sérií šachů 30...Dh2+ 31.Kf1 Dh1+ 32.Ke2 Sg4+ 33.Kd3 Sf5+ 34.Ke3 Dh6+ 35.Ke2, po kterých svojí dámou hlavní hrozbu bílého pokryje 35...De6+ a po 36.Kd2 f6 37.Dxc8+ Dxc8 38.Vxc8+ Sxc8 39.Vb8 Kf7 40.Ke3 je výhoda černého zřejmá. Zda stačí k zisku celého bodu, není ale jisté.

30...Dg4 31.Vxc8+ 31.Df3

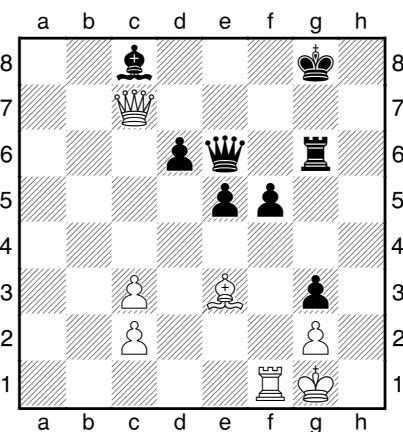
31...Sxc8 32.Vf1 Vg6 K vyhrané pozici pro černého vedlo také 32...f6, protože se nemusí bát

obětí typu 33.Sxf6, po 33...exf6 34.Dxd6+ Kg7 35.Dxf6+ Kh7+ šachování krále končí a na řadu přijde i jiná zábava, leč bílému z ní do smíchu nebude. Na druhé straně je ale zřejmé, že se černému v možné časové tísní příliš nechtělo riskovat, že by něco přehlédnul.

33.Vf4 Dd7 34.De4 Bílý se z pochopitelných důvodů vyhýbá koncovce a raději ponechává nejsilnější figury na šachovnici. Kůži mu to ale nezachrání.

34...Kg8 35.Se3 Nestačí 35.Vh4 pro 35...e5 36.Se3 Db5 s dalším Db1+.

35...e5 36.Vf1 f5 37.Dc4+ De6 38.Dc7



38...f4 Pozice bílého je beznadějná, ale černý si ještě bude muset dát dobrý pozor, aby se mu jeho králem podařilo vždy bezpečně vyklíčkovat z nepříjemného šachování bílých figur.

39.Dd8+ Kg7 40.Va1 Vf6 41.Sb6 41.Va7+ Vf7 42.Dg5+ Dg6-+.

41...Sb7 42.Va7 Dd5 43.Dd7+ Kh6 Mnoho cest vede do cíle. Nejkratší asi byla ta počínající tahem 43...Vf7.

44.Dh3+ Kg5 45.Va1 Vf8 46.Se3 Kg6 47.c4 De4 48.Sb6 Kg5

0-1

Před posledními dvěma koly vede družstvo zkušených nad svými mladými soupeři v poměru 22:18 a čtyřbodový náskok jim dává oprávněné naděje na celkové vítězství v zápase.

Václav Pech

Bodové zisky po 8. kole

Zkušeni

1. Svidler, Petr	RUS	(2739)	5
2. Nielsen, Peter Heine	NOR	(2680)	5
3. Ljubojevič, Lubomir	SRB	(2553)	4,5
4. Van Wely, Loek	NED	(2655)	4
5. Běljavskij, Alexandr	SLO	(2662)	3,5

Bodové zisky po 8. kole

Vycházející hvězdy

1. Smeets, Jan	NED	(2632)	5
2. Hou Yifan	CHN	(2585)	3,5
3. Caruana, Fabiano	USA	(2670)	3,5
4. Stellwagen, Daniël	NED	(2630)	3
5. Nakamura, Hikaru	USA	(2710)	3

Vlastní poštovní známky

Nechte si zhotovit vlastní poštovní známky s kupónem, na který lze „dotisknout“
Váš portrét, fotografii kamaráda, potomků nebo třeba rodinného automobilu, chaty, domácích mazlíčků....
Záleží jen na Vaší fantazii.



ZLATO V ČESKÝCH RUKOU

pokračování ze strany 1

Tadeáš Kriebel (2140) odjížděl na turnaj jako čtvrtý nasazený a v plánu byla samozřejmě nějaká medaile, nejlépe zlatá. Tomu odpovídal i nástup do prvních třech kol – Tadeáš nedal soupeřům z Bulharska a Rakouska ani čichnout. Přišlo však čtvrté kolo, kdy se po nemastně neslaně zahraném zahájení dostal černými pod silný tlak jednoho z rumunských reprezentantů. Přes veškerou snahu musel rezignovat. Další tři kola odehraná ve stylu těch úvodních posunuly Tadeáše na druhé místo v průběžné tabulce. V předposledním osmém kole svedl Tadeáše los s doposud vedoucím Angličanem Brandonem Clarkem (2014). V partii si černý Clarke došel bez větších problémů pro remízu.

Do posledního kola Tadeáš nastoupil s 6,5 bodu a lepším pomocným hodnocením jako lídr turnaje. Nic ale nebylo ještě rozhodnuto, protože stejný bodový zisk měli na svém kontě také Francouz Giroyan (2202) a samozřejmě Clarke. Problém posledního kola nebyl jenom v černých figurách, ale i v Tadeášově dlouhém a tvrdém spánku – partie se hrála již od půl deváté. Jelikož soupeř, slovenský Pagerka, musel s 6 body na medaili vyhrát, dala se očekávat oboustranně aktivní hra. Tadeášovi remíza medaili sice zajišťovala, ale na první místo bylo třeba vyhrát. Partie mezi Giroyanem a Clarkem skončila po těžkém boji remízou. Partie Pagerka – Kriebel však ještě pokračovala jako na houpačce, nervozita panovala na obou stranách. Bílý s kvalitou více měl blíže k vítězství, ale nedokázal výhodu využít. Kriebel dvakrát nabízel remízu, soupeř ani napodruhé nepřijal, načež hned následující tah jej vrhl do propadlístě, ze kterého už nebylo mezi medailis-

ty návratu, a Kriebel partii dovedl do vítězného konce.

Partie se nepřenášely on-line, a tak jediným zdrojem informací o průběhu partie byly doprovody hráčů. Infarktový stav pro fanoušky Kriebela nastal v 9.39, když se na slovenském webu dočetli, že Pagerka hraje s kvalitou navíc a šlape si pro jedničku. Pak se informátor na dvě hodiny odmlčel a to již bylo povzbudivé znamení. Mlčí = něco se děje. A skutečně tomu tak i bylo. SMS zpráva od Tadeáše oznamovala, že vítěz turnaje v kategorii do 14 let je z České republiky. Tadeáš Kriebel poráží slovenského reprezentanta a s půlbodovým náskokem před druhým Francouzem a třetím Angličanem se stává mistrem Evropské unie mládeže v šachu do 14. let. Pohár za první místo je málem větší než vítěz, medaile však schází, což je trošku škoda.

Kompletní výsledky s partiemi lze nalézt na stránkách pořadatele www.jugendschach.at.

Rudolf Kriebel

**MARTIN PAGERKA (2105)
- TADEÁŠ KRIEBEL (2140)**
Albinův protigambit [D08]
Mureck 2009

Komentuje: Václav Pech

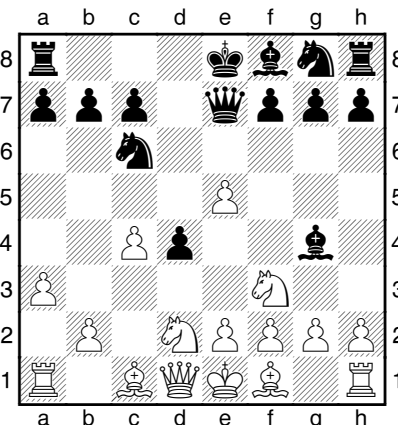
1.d4 d5 2.c4 e5!? Albinův protigambit ve mně vždy budí vzpomínku na jednoho z mých dorosteneckých spoluhráčů, jablunkovského Tadeáše Ježoviče, který byl v průběhu své základní vojenské služby velkým propagátorem tohoto ostrého zahájení. Cílem černého je pomocí oběti pěšce rozbit bílé centrum a naopak vytvořením silného černého pěšce na d4 bílému citelně ztížit vývin figur. Že je to strategie velice riskantní, je pravdou, ale černému se jeho



Tadeáš Kriebel rozehrává černými sicilskou.

bojovnost v rozhodující partii turnaje vyplatila.

**3.dxe5 d4 4.Jf3 Jc6 5.a3 Sg4
6.Jbd2 De7**



7.h3 Problém s vývinem bělopolného střelce může bílý vyřešit i pomocí tahu 7.g3. Desátý mistr světa Boris Spasskij na snahu o fianchetto bílého pokračoval v souboji z roku 1959 proti Niemaľovi jednoduchým 7...Jxe5 (*Zajímavě vypadá také 7...0-0-0, nebo pokus 7...d3!? s nejasnou pozicí.*) a po 8.Jxe5 Dxe5 9.h3 Sh5 10.Sg2 0-0-0 11.Jf3 Da5+ dosáhl vyrovnání a partii později vyhrál.

7...Sh5 Slabším se jeví Aljechinův tah 7...Sxf3 z partie proti Laskerovi ze slavného Petrohradského turnaje z roku 1914. Po 8.Jxf3

0-0-0 9.Dd3 h6 10.g3 g6 11.Sg2 Sg7 12.0-0 bílý úspěšně dokončil vývin figur a stojí lépe.

8.g4 Sg6 9.Sg2 Vývin bělopolného střelce pomocí „velkého okna“ může při opačných rošádách narazit na protivnou protihru s pomocí tahu h7-h5.

9...0-0-0 10.b4 f6 Jinak černý pozici hrát v podstatě ani nemůže. Po tahu v partii bude mít náš šachista již reálného pěšce méně a bude na něm, aby prokázal oprávněnost tohoto deficitu.

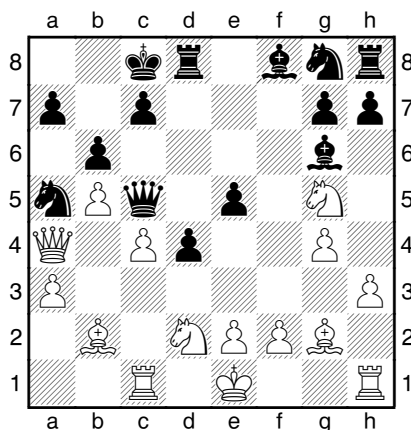
11.Sb2 Úspěchem dopadla partie našeho velmistra Vlastimila Babuly proti Birovi z roku 1998, ve které bílý pokračoval 11.Da4.

11...fxe5 Bílý pohrdl nabízenou svačinkou zejména proto, že neměl chuť rozpouštět shluk černých figur královského křídla a raději se věnoval svému vlastnímu vývinu a možností následného útoku na dámském křídle.

12.b5 Ja5 13.Da4 b6 14.Vc1 Bílý připravuje průlom na dámském křídle, kde má citelnou převahu svých figur, ale je otázkou, zda nemohl postoupit svým pěšcem bez přípravného tahu věží. 14.c5!? Dxc5 15.Vc1 Dd5 16.0-0 vypadá pro černého poměrně nebezpečně.

14...Dc5? Pasivní blokáda dámou určitě nebude dobrým řešením. Bílý může černou dámou poměrně rychle z jejího dosavadního postavení vykouřit pomocí manévru Jf3-g5-e4. Správné bylo se pokusit rozvázat svoje figury pomocí aktivního 14...h5!?.

15.Jg5



15...De7 Přiznání chyby. Bílý jezdec přeskočí na zamýšlené

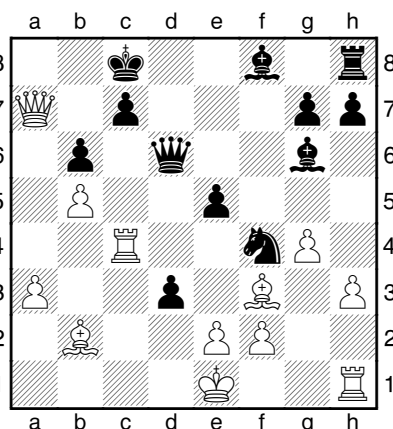
centrální pole a bílý získá na svoji stranu výhodu.

16.Jge4 Jf6 17.c5 Jd5? Obránci by spíše slušelo pokusit se vyměnit nějaké útočící figurky bílého pomocí 17...Jxe4 18.Jxe4 De6 s možností uvést do hry také černopolného střelce.

18.Jd6+ Bílý bere kvalitu, což je v partii, kterou potřebuje kvůli zisku titulu vyhrát, vcelku pochopitelné. Přesto ale bylo možno pokračovat i jinak a snad ještě silněji. Po 18.Jc4! Jxc4 19.Vxc4 (19.Dxa7!?) nepomáhá 19...Kb8 pro 20.Da6 c6 (20...Dd7 21.Va4) 21.cxb6 Db7 22.bxa7+ Dxa7 23.Dxa7+ Kxa7 24.Vxc6 s rozhodující výhodou bílého.

18...Vxd6 19.cxd6 Dxd6 20.Jc4 Jxc4 21.Vxc4 Jf4 22.Sf3 Počítač zde nabízí ještě lepší variantu počínající tahem 22.Sc6! a černému nestačí se pokusit prorazit v centru pomocí 22...d3 pro 23.Dxa7 Kd8 24.Db8+ Ke7 25.Sf3 s vyhranou pozicí.

22...d3 I černý musí partii vyhrát, a tak není divu, že nepřechází do tuhé a na první pohled poměrně beznadějně obrany po 22...Se8 a raději pokouší štěstěnu poblíž soupeřova krále. **23.Dxa7**



23...dxe2 Kolem bílého krále se vyrojilo několik matových hrozeb a bílý se v pozici začíná pomalu ztrácet.

24.Da8+? Po jednoduchém 24.Sxe2+- by bílý prakticky okamžitě vyhrával a stal se unijním přeborníkem. Na 24...Jxe2 přijde vložka 25.Vc6! a ani jiné tahy černému z bryndy nepomohou. **24...Kd7 25.Dc6+** Nyní už není brání na e2 dobrým nápadem. Po 25.Sxe2 Jxe2 nefunguje 26.Vc6?

Šachový magazín

www.sachinfo.cz
SACHinfo



8x ročně potěšení pro každého šachového fanouška!

- rozhovory
- teorie
- problémový šach
- korespondenční šach
- komentované partie z nejdůležitějších světových i domácí akcí
- Koncovky
- Hádání tahů
- soutěžní křížovka
- Co-kdy-kde
- a další...
- V každém čísle barevná příloha
- pevná vazba
- minimálně 100 stran

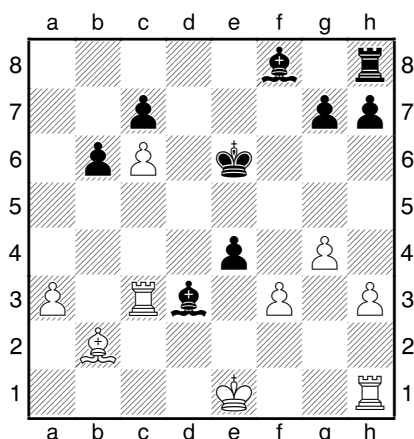
Roční předplatné 580 Kč

VYDÁVÁ:
ŠACHinfo
Ing. Břetislav Modr
pošt. příhr. 3
150 21 Praha 5
info@sachinfo.cz
www.sachinfo.cz

v důsledku odpovědi 26...Dd3! a je cítit, že ani bílý král není zrovna ve vatě.

25...Dxc6 26.bxc6+ Výhodu si mohl bílý udržet po lepším 26.Sxc6+ Ke6 27.Vxf4 exf4 28.Kxe2 a při špatných figurách to s přežitím našeho šachisty nevypadá příliš optimisticky.

26...Ke6 27.Sxe2 Jd3+ 28.Sxd3 Sxd3 29.Vc3 e4 30.f3



30...Sc5 Černí střelci se během několika málo tahů až proklatě rozehráli a pro bílého je už docela problematické prokázat sílu svých věží.

31.Kd2?! Vd8 32.Ve1? Logické tahy zcela mění situaci na šachovnici. Ještě byl čas zamířit do pro nikoho nic neřešící remízy prostřednictvím 32.Vd1 Sf1+ 33.Ke1 Vxd1+ 34.Kxd1 Sxh3 35.fxe4 Sxg4+ 36.Ke1=.

32...Sf2! A je tu velký problém! Černý hrozí průlomem v centru šachovnice, který dovede jeho pěšce ke dříve netušené kariéře. Nezby-

Konečné pořadí U-14

1. Kriebel, Tadeáš	CZE	(2140)	7,5
2. Giroyan, Gary	FRA	(2202)	7
3. Clarke, Brandon	ENG	(2014)	7
4. Alcazar Ortega, Javier	ESP	(2241)	6,5
5. Lapidus, Mark	EST	(1921)	6
6. Stankiewicz, Pawel	POL	(1828)	6
7. Pagerka, Martin	SVK	(2105)	6
8. Antal, Tibor Kende	HUN	(2155)	6
22. Košelová, Zuzana	SVK	(1479)	5
36. Rohovská, Tereza	CZE	(1600)	3,5

Konečné pořadí U-12

1. Bellaicheová, Bilel	FRA	(1973)	8,5
2. Ladva, Ottomar	EST	(1870)	7
3. Huber, Martin	AUT	(1855)	6,5
4. Hiebler, Laura	AUT	(1631)	6,5
5. Bellaiche, Elise	FRA	(1823)	6
6. Svitoyus, Zygmantas	LTU	(1648)	6
7. Urbanc, Peter	SLO	(1799)	6
8. Retr, Jan	CZE	(1754)	6
9. Pülpán, Jakub	CZE	(1914)	5,5
10. Gheorghiu, Calin	ROU	(1859)	5,5

vá než se rozloučit se svými těžce vydobytými hmotnými statky...

33.Ve3 Sxe3+ 33...Sb5+!?

34.Kxe3 exf3 35.Kxf3 Sb5 Další průběh partie je patrně poznamenán citelnou nervozitou, ohromnou snahou o zisk celého bodu a tlakem z tíše, leč ne nečinně přihlížejícího displeje šachových hodin.

36.Kf4 Bílý opět mívá zřejmě remízové pokračování 36.Ve3+ Kf7 37.Se5=.

36...Vd4+ 37.Kg5 Vd5+ 38.Kh4 Vd6 39.Ve3+ I 39.Vb3 Sxc6 40.Sxg7= by mělo vést ke smírnému podání rukou.

39...Kf7 40.Vf3+ Kg8 41.Ve3 Sxc6 42.Ve7 Vd7 43.Ve5 A opět je zřejmé, že si byl bílý vědom své povinnosti v partii zvítězit. Že je

Konečné pořadí U-10

1. Špaček, Oliver	SVK	(1724)	7,5
2. Salim, Riza	ROU	(1920)	6,5
3. Skuhala, Luka	SLO	(1509)	6,5
4. Ovsepjan, Aršak	GER	(1860)	6,5
5. Gažíková, Veronika	SVK	(1591)	6,5
6. Ramadani, Sarah	SLO	(1575)	6
7. Zubcu, Vlad-George	ROU	(1400)	6
8. Petrov, Vladimír	BUL	(1677)	5,5
9. Brcar, Matej	SLO	(1400)	5,5
10. Bareš, Jáchym	CZE	(1650)	5,5

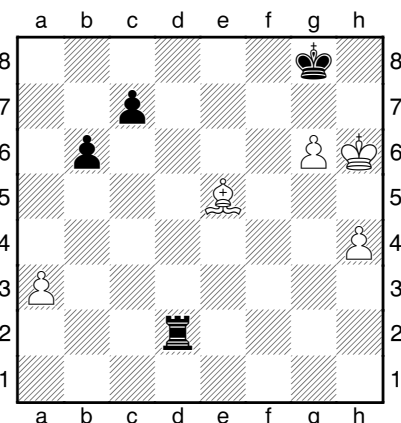
Konečné pořadí U-8

1. Gažík, Viktor	SVK	(1200)	7,5
2. Atodiresei, Damian	ROU	(1200)	7
3. Pechač, Jeruš	SVK	(1200)	7
4. Mirauta, Stefano	ROU	(1200)	7
5. Oprita, Matej	ROU	(1200)	6
6. Pülpán, Matěj	CZE	(1200)	6
7. Batashevs, Arsens	LAT	(1200)	6
8. Csetneki, Mark	HUN	(1554)	5,5
9. Dwilewiczová, Agata	POL	(1200)	5,5
10. Chukavin, Kirill	EST	(1200)	5,5

přechod do různobarevných střelců remízový, je více než pravděpodobné.

43...Sa4 44.g5 Vd3 45.Ve7 Sd7 46.Vxg7+ Kf8 47.g6! h6! 48.Vf7+ Ke8 49.Vxd7 Vxd7 50.Kh5 Kf8 51.Kxh6 Kg8 52.h4? Remízové je také 52.Kg5! Vd2 53.Sf6 Vg2+ 54.Kf5 Vf2+.

52...Vd2 53.Se5



53...c5! Do pohybu se dávají i černí pěšáci a jejich pohyb nejen vypadá mnohem nebezpečněji. Černý dojde do dámy pouhým natahováním svých pěšců, ale jak by mohl prosadit svůj tandem „g+h“ není vidět.

54.h5 Vg2!-+ Bílý král je v pas-ti a výhra černého je již pouhou ruční prací. **55.Sc3 b5 56.Se5 Vg4 57.Sd6 b4 58.axb4 cxb4 59.Se5 b3 60.Sf6 Vg2 0-1**

BORIS GELFAND:

DESET POZORUHODNÝCH PARTIÍ

vydala Pražská šachová společnost, Praha 2006

Knihu deseti podrobně komentovaných partií izraelsko-běloruského šachisty Borise Gelfanda, doplněnou o krásný portrét tohoto hráče od velmistra Lubomíra Kaválka, si můžete objednat na dobírku na adrese:

PRAZSKA.SACHOVA@GMAIL.COM

Cena: 148 Kč plus poštovné



JANSTA KOSTKA — & — SPOL.



Advokátní kancelář Jansta, Kostka & spol.
svým klientům garantuje nejvyšší odbornou a profesionální úroveň
poskytovaných právních služeb.

Advokátní kancelář Jansta, Kostka & spol. patří mezi přední renomované advokátní kanceláře působící na českém advokátním trhu, která poskytuje svým klientům právní služby ve všech oblastech českého práva a práva Evropské unie, přičemž se zejména specializuje na oblast práva obchodních společností, práva veřejnoprávního sektoru a veřejných zakázek, práva nemovitostí, smluvní agendy, arbitráže, soudních sporů a vymáhání pohledávek.

Advokátní kancelář Jansta, Kostka & spol., Těšnov 1059/1, 110 00 Praha 1, Česká republika
tel.: (+420) 221 875 402-9 • fax: (+420) 221 875 401 • kancelar@jansta-kostka.cz • www.jansta-kostka.cz

KALENDÁRIUM

4. - 13. 9. 2009

Prievidza (Slovensko). **Banický kahanec 2009**. Uzavřený turnaj IX. - X. kategorie na devět kol.

Martin Huba

Tel.: +421 465430599

martin.huba@ibsslovakia.sk

www.sachprievidza.sk

4. 9. 2009

Praha. První ze série bleskových turnajů **Sudý pátek** v Kobyliších. Švýcarský systém na 9 kol, tempo hry 2x 5 min.

Pavel Kopta

koptap@seznam.cz

www.sachkobylyisy.com

5. 9. 2009

Stráž pod Ralskem. **Strážský rapid**. Švýcarský systém na 9 kol, tempo hry 2x 15 min.

Jan Malec

Tel.: 604 440 959

malec17@seznam.cz

5. 9. 1929

Osmdesáté narozeniny oslaví brněnská šachistka a finalistka ženského přeboru ČSR **Emili Kočičková**.

5. 9. 2009

Bezměrov. **Memoriál Tomáše Baštince**. Švýcarský systém na 9 kol, tempo hry 2x 20 min.

Vladimír Opluštil

oplustil.v@seznam.cz

sokolpostoupy.sweb.cz

5. - 6. 9. 2009

Havlíčkův Brod. **MČR juniorek a juniorů** jednotlivců a družstev v rapid šachu pro všechny

zájemce narozené v roce 1989 a mladší.

Václav Paulík

vaclav.paulik@tiscali.cz

mcr09jun.kssv.cz

7. - 17. 9. 2009

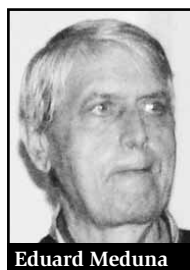
Budapešť (Maďarsko). **First Saturday**. Uzavřený GM, IM a FM turnaje.

Laszlo Nagy

firstsat@hu.inter.net

www.firstsaturday.hu

11. 9. 1950



Eduard Meduna

Svoje padesáté deváté narozeniny oslaví reprezentant Československa a České republiky, velmistr **Eduard Meduna**.

12. - 19. 9. 2009

Valašská Bystřice. **Mezinárodní šachový festival**. Švýcarský systém na 9 kol, tempo hry 90 min./30 tahů + 1 hod. do konce partie.

Hana Obšivačová

Tel.: 739 359 231

hana.obsivacova@gmail.com

12. 9. 2009

Brno. **Pohár bystrcké radnice**. Švýcarský systém na 9 kol, tempo hry 2x 20 min.

Jiří Řehůřek

Tel.: 777 744 401

petria@seznam.cz

13. 9. 1949

Šedesátku oslaví vynikající brněnský šachista a účastník po-

lofinálových turnajů přeborů Československa **Stanislav Věchet**.

19. 9. 2009

Sezimovo Ústí. **ChessLady Open 2009** pro dívky ročník 1984 a mladší. Švýcarský systém na 7 kol, tempo hry 2x 25 min.

Jaroslav Odehnal

sachklub.tabor@seznam.cz

www.sachklub.cz

19. 9. 2009

Tábor. **Táborská dvojtečka**. Švýcarský systém, tempo hry 2x 15 min.

Tel.: 724 148 549

jiseve@seznam.cz

19. - 20. 9. 2009

Františkovy Lázně. **Lázeňské garde 2009**. Pohár České republiky v rapidu pětičlenných družstev. Švýcarský systém na 9 kol, tempo hry 2x 25 min.

Růžena Příbylová

orbis64@login.cz

19. 9. 1873



Rudolf Charousek

Před sto třiceti šesti lety se v Praze narodil jeden z nejtalentovanějších šachistů své doby, břitký útočník a skvělý taktik **Rudolf Charousek**. Charousekův talent uznávalo mnoho významných šachistů, když jej Emanuel Lasker považoval za svého budoucího vyzývatele a Max Euwe jej společně s Morphy a Pillsburym řadil mezi nejvýznamnější šachové romantiky. Rudolf Charousek zemřel předčasně v roce 1900 v Praze na tuberkulózu.

Šachový týdeník

vydavatel: občanské sdružení Pražská šachová společnost, Sudoměřská 8, Praha 3 • prazska.sachova@gmail.com

šéfredaktor: Pavel Matocha (tel: 603 861 533, e-mail: pavel.matocha@gmail.com)

výkonný redaktor: Václav Pech (tel: 777 275 621, e-mail: vasek.pech@gmail.com)

editor čísla: Jan Binder (e-mail: binder@musiczone.cz) • jazykový korektor: Jan Máchla

sazba a grafická úprava: Jan Reich (e-mail: honza.reich@gmail.com)