

# ŠACHOVÝ TÝDENÍK

VYDÁVÁ OBČANSKÉ SDRUŽENÍ PRAŽSKÁ ŠACHOVÁ SPOLEČNOST

11. ŘÍJNA 2007 ČÍSLO 41

## PSYCHOLOGIE ŠACHU ŠACHY A ŽIVOT

V tomto textu nabízím tři zamyšlení nad vztahem šachu a života mimo šachovnici. Jsem si dobře vědom toho, že zde předložené nápady mohou na někoho působit dost bizarním dojmem, na druhou stranu jsem však přesvědčen, že každý obsahuje pravdivé jádro, které by stálo za podrobnější analýzu.

### 1. Identifikace

V pilotním výzkumu jsem se zeptal respondentů - v naprosté většině nešachistů (n = 50), která šachová figurka by nejlépe charakterizovala jejich osobnost. Výsledky uvádím odděleně pro muže a ženy:

♔	20 %	vs.	0 %
♚	10 %	vs.	30 %
♖	20 %	vs.	5 %
♗	30 %	vs.	30 %
♘	20 %	vs.	25 %
♙	0 %	vs.	10 %

Je pochopitelné, že z tak malého vzorku nelze dělat žádné závěry, nicméně stojí za to se podívat na symboliku a psychologii jednotlivých kamenů.

**Král** - narcismus, všechny ostatní figurky jsou mu podřízeny, musí jej chránit, vše se točí kolem něj, nikdy šachovnici neopustí, bohatství, důraz kladen na kariéru; důstojnost, pomalost.

*Pokračování na straně 12*

## KAM ZMIZEL ILJUMŽINOV?



Kirsan Iljumžinov

Kirsan Iljumžinov se ztratil ze světa. Neobjevil se na slavnostním zahájení světového šampionátu v Mexiku a ani na jeho zakončení. Žádné vysvětlení nebylo podáno. Spekulace pak ještě zvýšila Iljumžinova neúčast na tradičním Tibetském kulturním týdnu, který se v jeho zemi konal posléze. Původní zprávy hovořily o nemoci, to ale úředníci FIDE popírají. Podle nich je Kirsan Iljumžinov živ a zdrav, je ale teď velice zaneprázdňený. „Není jediný důvod si o prezidenta FIDE dělat starosti,“ říká velmistr Michail Goluběv. „V internetových nešachových zpravodajstvích je o něm dostatek informací. V Kalmycku musel řešit poměrně závažné třenice mezi buddhisty, jako člen rusko-čínské komise navštívil Čínu a první dva říjnové dny se v Moskvě účastnil kongresu Putinovy politické strany Jediné Rusko.“

## MS JUNIORŮ 2007



Viktor Láznička

Velmistr Viktor Láznička úspěšně vstoupil do letošního mistrovství světa juniorů. V prvních čtyřech kolech získal tři body za dvě výhry a dvě remízy a dělí se s dalšími dvanácti hráči o páté až sedmnácté místo. Na čele mužské kategorie je se třemi a půl body kvartet ve složení GM David Howell (2527), GM Maxim Rodshtein (2615), IM Wesley So (2531) a GM Georg Meier (2558). Mistrovství světa se hraje od 2. do 17. října v arménské metropoli Jerevanu na třináct kol a náš reprezentant je díky svému ratingu nasazen jako čtvrtý za GM Wang Hao (2643), GM Danielem Stellwagenem (2639) a Maximem Rodshteinem (2615). Náš druhý zástupce v této kategorii Jan Příborský je se dvěma body třicátý sedmý a mezi ženami je WIM Soňa Pertlová dvacátá první s dosud padesátiprocentním ziskem.

## IM JOSEF PŘIBYL: 60 LET

## 100 HODIN NAD JEDNÍM TAHEM

Letošního 12. října oslaví svoje šedesáté narozeniny jeden z našich neaktivnějších hráčů, reprezentant Československa na několika šachových olympiádách a mistrovstvích Evropy družstev, silný praktický i korespondenční hráč, organizátor šachových turnajů a šachový trenér, mezinárodní mistr Josef Příbyl.

*Pokračování na straně 13*



IM Josef Příbyl

## PRVNÍ NOVOBORSKÝ ŠK V TURECKU PLNÍ OČEKÁVÁNÍ

Šachisté našeho loňského vicemistra, 1. Novoborského šachového klubu, jsou po 5. kole Evropského poháru družstev se ziskem šesti bodů na 25. místě. Podlehli zatím pouze dvěma světovým velkoklubům, německému OSC Baden-Badenu a Ruskému Tomsk-400. Ve zbylých zápasech byli novoborští úspěšní. „Na ECC 2007 jsme nepřijeli v naší nejsilnější sestavě. Cíle pro umístění jsme si proto stanovili s ohledem na nasazení realisticky: umístit se do první dvacítky. Sedmikolová soutěž je dost nemilosrdná, los může přiřknout jakéhokoliv soupeře. V dosavadním průběhu jsme narazili na dva týmy světové špičky, což pro nás znamenalo zatím jediné ztráty. Zbývají nám dvě kola do konce, doufáme, že uspějeme,“ řekl Šachovému týdeníku po 5.kole přímo z tureckého Kemeru Petr Boleslav.

V mužské soutěži jsou nejvýše nasazeny týmy OSC Baden-Baden (Anand, Svidler, Carlsen, Bacrot, Nisipeanu, Harikrišna, Nielsen), Tomsk-400 (Morozovič, Jakovenko, Kasimdzanov, Karjakin, Inarkijev, Tkačijev) a Ural Sverdlovskaja (Radžabov, Širov, Griščuk, Akopjan, Malachov, Drejev). Zároveň s muži hrají v Kemeru svoji nejvyšší klubovou soutěž i ženy. V jejich turnaji je papírovým favoritem celek Cercle d'Echecs de Monte-Carlo s pro ženský celek imponantním průměrným ratingem 2535 bodů. Tým v sestavě Humpy Koneru (2572), Pia Cramling (2533), Zhu Chen (2522), Monika Socko (2479), Almara Skripčenko (2435), by se určitě neztratil ani mezi muži. Sekundovat by hráčkám z Monaka měly opět ruské týmy: druhý nasazený tým AVS Krasnoturinsk (Xu Yuhua, Stefanova, Muzychuk, Pogonina, Matvejeva), čtvrtý Southern Ural Cheliabinsk (Kovalevskaja, Lahno, Hou Yifan, Kočetkova, Šumjakina) a nepříjemný bude určitě i celek MIKA Jerevan (Čiburdanidze,

Danielian, Mkrтчian, Khurtsidze, Aghabekian).

Po 5. kole turnaje jsou v čele mužské části ruské celky. První místo patří Sverdlovskému Uralu s devíti body a se stejným bodovým ziskem a horším skóre je na stříbrné příčce Tomsk-400. Bronz by v tuto chvíli připadl celku Linex Magic-Merida. Mezi ženami vládou hráčky favorizovaného Monaka.

### MS V BLESKU



Alexander Griščuk

Vítěz posledního mistrovství světa v bleskovém šachu, ruský velmistr Alexander Griščuk, nemá přímý postup do letošního finálového turnaje a bude muset o svoje místo na slunci bojovat v kvalifikaci. Kvalifikaci a následující finálovou část turnaje FIDE plánuje uskutečnit v Moskvě před zahájením Světového poháru v Chanty Mansijsku. Tento termín se alespoň prozatím uvádí v oficiálním kalendáři FIDE. Do finálové části turnaje věnovala FIDE přímý postup hned několika předním světovým hráčům, ale na svého letošního šampiona přitom pravděpodobně zapoměla. Podle informací serveru [www.chessninja.com](http://www.chessninja.com) nebyla Griščukova reakce na celou záležitost zcela publikovatelná – a není divu. Kdo jiný by měl mít přímý přístup k obhajobě svého titulu než úřadující šampion?

### JAK ANAND ZAČAL HRÁT ŠACHY



Visi Anand

Na začátku úspěšné kariéry nového mistra světa Višihho Ananda měla velký vliv jeho matka, která malého Višihho ve věku šesti let k šachu přímo přivedla. „Moje matka udělala pro moji šachovou kariéru skutečně hodně. Ona i rodina, ze které pocházela, uměla trochu hrát šachy a často je hrála se svým mladším bratrem. Měla tedy

nějaké základy, ale nikdy nechočila do šachového klubu,“ vyprávěl o svých začátcích velmistryni Zsuzse Polgárové novopečený mistr světa. „Krátce poté, co jsem se doma v Indii přihlásil do šachového klubu, museli jsme se přestěhovat na Filipíny. A tam dávali odpoledne v televizi šachový program, který jsem nemohl sledovat, protože jsem byl ve škole. Moje máma mi ale zapsala všechny partie, které tam ukazovali, a zároveň i diagramy s úlohami, které jsme pak společně večer řešili. Pak jsme svoje řešení odesílali a jako ceny pro vítěze jsme za ně obdrželi několik knih. Tak to trvalo několik měsíců za sebou a já jsem vyhrál velice mnoho cen. Až mi jednoho dne napsali, ať si vyberu všechny knihy, které chci, ale ať už jim neposílám svoje řešení,“ dokončil indický velmistr vzpomínání na své šachové počátky.

### JAN VOTAVA VYHRÁL DRUHÝ GRAND PRIX



Jan Votava

Velmistr Jan Votava (2541), hráč extraligových Pardubic, zvítězil v 9. ročníku Memoriálu Čenka Honsy, který byl letos pořádán jako druhý turnaj série Grand prix ČR. Votava bez problémů splnil roli jednoznačného favorita turnaje, když v devíti kolech jen dvě partie remízoval, a získal tak osm bodů. Na druhém místě skončil se ztrátou půl bodu chrudimský šachista Robert Hlaváček (2239) a bronz si domů z Pardubic odváží Vojtěch Plát (2282). Ten je také po dvou turnajích v čele celého seriálu Grand prix před Pavlem Strašilem (2186) a Janem Souralem (2234). Vítězný velmistr Votava je v průběžném pořadí na pátém místě. Dalším turnajem Grand Prix ČR bude turnaj v Mladé Boleslavi plánovaný na 10. listopadu. Tam by se pak měla sejít ještě silnější konkurence a potichu se hovoří i o účasti velmistra Davida Navary.

# KE ZLATU CHYBĚL JEN KRŮČEK

V tomto vydání Šachového týdeníku se příspěvkem a komentovanou partií GM Vlastimila Jansy ještě naposledy vracíme k právě proběhlému MS seniorů v rakouském Gmundenu. V. Jansa zde získal bronzovou medaili. Slovo má V. Jansa.

Po neslaném-nemastném začátku se mi do hry konečně podařilo namíchat patřičné koření. Partie hned dostaly jiný říz a pochopitelně se dostavily i výsledky.

Za klíčové střetnutí jsem považoval partii 8. kola, kterou jsem hrál bílými proti Wolfgangu Uhlmannovi, tedy velmistroví, kterého asi není třeba zvlášť představovat.

Uhlmann je velice silný šachista, jehož kariéru zdobí především účast v bojích kandidátů MS. Hrál jsem s ním mnohokrát, je turnajově a klubově aktivní i v poslední době. Pochopitelně že jeho kariéra vrcholila dříve (je ročník 1935!), ale právě v Gmundenu hrál především v první polovině turnaje výborně a s velkou chutí – prostě jako za mlada.

Když se řekne Uhlmann, vybaví se každému ctiteli královské hry francouzská obrana, tedy zahájení, které používá bez výjimky po celý život. Řeknete si: lehká příprava. Ale to je omyl! Stovky partií, které Wolfgang černými ve francouzské prožil a pak je i analyzoval a komentoval, mu daly obrovské zkušenosti a specifický „francouzský cit“ na rozehrání rozličných typových pozic. Nalézt skulinu a přehrát německého velmistra na jeho terénu – to je opravdu nesnadný úkol pro kohokoliv. Mně se to v Gmundenu zdařilo snad také proto, že jsem se i já sám pohyboval tak trochu na „svém terénu“. Výsledkem byla zajímavá partie, která upoutala velkou pozornost jak diváků v kongresové hale Toscana na břehu Traunsee, tak



GM Vlastimil Jansa

i mnohých návštěvníků přímého on-line přenosu na internetu.

Zde je můj komentář k této partii. Vyjadřuji v něm jen své vlastní prožitky, propočty a ocenění pozice při jejím průběhu. Těm zvědavějším, kterým to snad nebude stačit, doporučuji, aby se v průběhu přehrávání připojili na některý ze šachových programů, například na Fritze.

## VLASTIMIL JANSA – –WOLFGANG UHLMANN

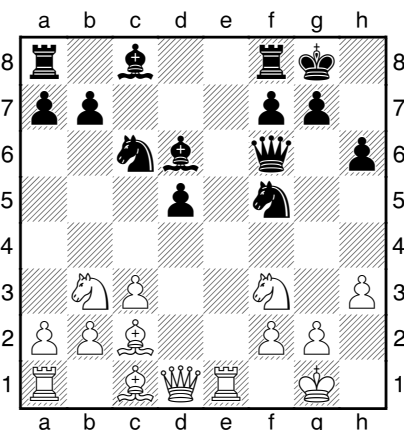
Francouzská obrana [C09]  
Gmunden 2007

Komentuje: GM Vlastimil Jansa

1.e4 e6 2.d4 d5 3.Jd2 c5 4.Jgf3 Jc6 5.exd5 exd5 6.Sb5 Sd6 7.dxc5 Sxc5 8.0-0 Jge7 9.Jb3 Sd6 10.Ve1 0-0 11.Sd3 Proti stejnému soupeři jsem v roce 1996 při rakouské lize ve Vídni pokračoval 11.Sg5, ale Uhlmann reagoval perfektně: 11...Ve8 12.c3 Sg4 a černý vyrovnal hru po 13.Se2 h6 14.Sh4 Db6 15.Jfd4 Sxe2 16.Vxe2 Jxd4 17.Jxd4 Jc6 18.Jf5 Sf8. Tah střelcem na d3 provokuje oslabení soupeřova královského křídla s následnými možnostmi na diagonále b1 – h7, samozřejmě brání vazbě 11...Sg4? pro 12.Sxh7+

a v neposlední řadě je bílý ochoten svého střelce vyměnit ve prospěch souboje o důležitý bod d4. Tolik strategický výčet, ovšem skutečná partie začíná až o několik teoretických tahů později.

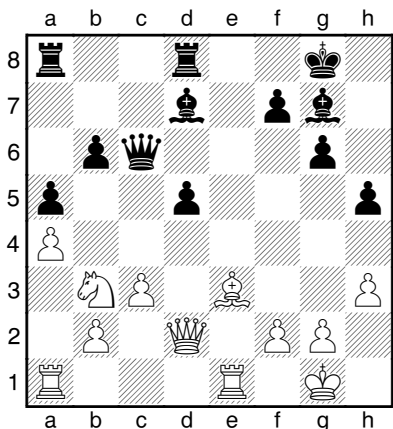
11...h6 12.h3 Jf5 13.c3 Df6 14.Sc2 Postavení známé z mnoha partií, z nichž některé sehrál černými právě Uhlmann. Bílý připravuje na zmíněné diagonále baterii dámy se střelcem. Černý může reagovat „nevšímavě“: 14...Se6 15.Dd3 Vfe8, ale jak po 16.g4!? Jh4 17.Dh7+ Kf8 17.Jxh4 Dxd4 18.Kg2! (Uhlmann!), tak i 16.Se3!? stojí bílý příjemněji. Proto se v poslední době více hrával postup, který nyní použil i můj soupeř.



14...Vd8 15.Dd3 g6 16.Sd2 a5!? 17. a4 b6 18.De2 Sf8!?. Ale co je toto? Černý nedokončuje úmysl 18...Sa6. Po 19.Sd3 Sxd3 20.Dxd3 další „francouzský specialista“, arménský velmistr Lputjan, neměl s vyrovnáním potíže jak po 20...Je5, tak i pomocí 20...d4!?. Jenže na 18...Sa6 jsem chtěl pokračovat 19.Dd1!, stejně jako Rublevskij v jedné z partií ruské ligy, která se hrála jen pár dní před seniorským MS. Po 19...Kh7 20.Sxf5 Dxf5 21.Jbd4 Jxd4 22.Jxd4 Df6 23.Se3 Sc7 24.Dd2 se střelec na a6 octnul v postavení „mimo hru“. Uhlmann to věděl nebo tušil? Nevím, ale bylo mi jasné, že na jeho novinku nesmím reagovat ukvapeně. Napadlo mne 19.Sf4 Jh4 20.Sc7,

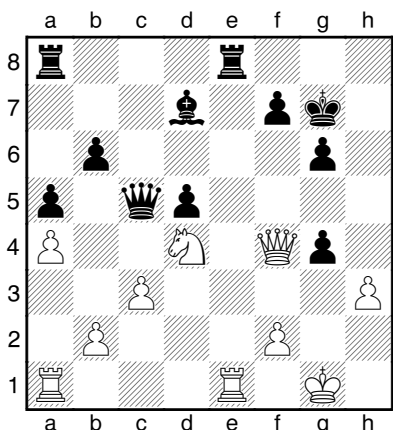
avšak 20...Jxf3+ 21.Dxf3 Dxf3 22.gxf3 Vd7 23.Sxb6 Vb7 okamžitě přílišný optimismus léčí. Pak zkoumám 19.Jh2 s úmyslem 19...h5? 20.Jf3, ale po chladnokrevném 19...Kh7 20.Jg4 Dd6 jezdec na g4 nemá co pohledávat – stejně jako dáma na f1 při další možnosti 19.Vad1 Sa6 20.Sd3 Ve8. Začínám do Wolfgangových taktických kliček přece jenom pozvolna pronikat a tím více a hlasitěji se ve mně ozývá základní strategický povel: obsaď pole d4 a pak uvidíme! Čili v jednoduchosti je síla a následovala výměna...

19.Sxf5! Sxf5 20.Jfd4 Sd7 21.Jxc6 Dxc6 22.Se3 Sg7 23.Dd2 h5



24.Sd4! Blokádové pole d4 je jako stvořené pro jezdce, ale tomu by měla předcházet výměna černopolných střelců. Lehkomyslná odpověď černého mě překvapila a zcela určitě také byla chybou. Na c4 černá dáma nepatří, vždyť na pěšce a4 si ani při největším optimismu zálsusk dělat nelze.

24...Dc4? 25.Sxg7 Kxg7 26.Jd4 Ve8 27.Df4 Dc5 28.g4! h5



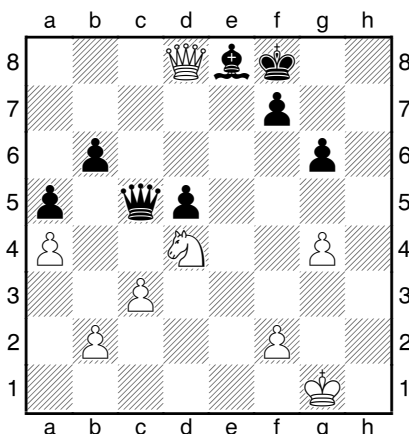
29.hxg4 Při 28.g4 jsem se domníval, že provádím ten správný

útočný plán : vidina 30.Kg2 s dalším Vh1 byla dostatečným argumentem. Ale právě v tento okamžik mi nebylo jasné, jak přesně bych pokračoval po oběti pěšce 29...Ve4!?. Těchto nejasných úvah mě Uhlmann – z obavy před útokem po h sloupci – příjemně ušetřil dalším zjednodušením...

29...Vxe1+ 30.Vxe1 Ve8 31.Vxe8+ Sxe8 32.De5+ Kf8 33.Df6 Dáma s jezdcem se, jak známo, dokonale doplňuje. Hrozí 34.Je6+ a nejde 33...De7 pro mat na h8. O tom, že je na tom černý zle, svědčil i letmý pohled na soupeře. Je to trochu zvláštní, ale za ta léta vím, že v obtížných situacích Wolfgang vždy nejvíce rudne od místa, kde nám osud neponechal vlasů nazbyt.

33...Kg8 34.Dd8 Kf8 35.Df6 Nic jiného než získání časové rezervy před kontrolou.

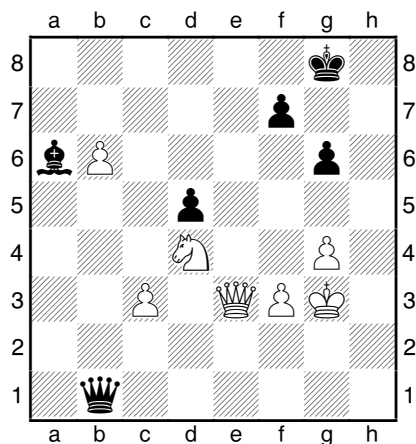
35...Kg8 36.Dd8 Kf8



37.Kg2! Čistý „zugzwang“! Černý vynuceně ztrácí pěšce, ale pochopitelně bojuje dále. Od bílého je stále zapotřebí přesnost a obezřetnost.

37...De7 38.Dxb6 Sxa4 39.Dxa5 Sd1 40.f3 De3 41.Dd8+ Kg7 42.Dh4! „Profesionální“ řešení, které nedává černému šance na přežití. Následující průběh je už jen hrou kočky s myší, volný pěšec je zárukou výhry bílého. Věřte mi, že při pohledu z pódia na četné diváky jsem si tuto roli také dokonale vychutnal.

42... Dd3 43.De1 Kf8 44.Kf2 Sa4 45.Dc1 Sd7 46.Dc2 Da6 47.Dd2 Da1 48.Kg2 Da2 49.Dc1 Sc8 50.Kg3 Sa6 51.b4 Sc4 52.b5 Kg8 53.b6 Sa6 54:De3 Db1



55.Jc6! Začíná závěrečný nápor. Postup b-pěšce a současně obranu krále černý prostě zvládnout nemůže.

55...Db5 56.De8+ Kg7 57.De5+ Kh7 58.Dc7 Kg7 59.Je5 De8 60.f4 1:0

Více než samotný výsledek této důležité partie mě potěšil její průběh. „Hrál jsi výborně,“ řekl mi po jejím skončení dlouholetý přítel Jevgenij Vasjukov, jinak na slova uznání dost skoupý. Podobně hru komentoval i další z favoritů Vitalij Ceškovskij. V očích svých přátel jsem byl, zvláště pak po výhře v předposledním kole s černými nad nebezpečným Karasevem, zřejmě hlavním kandidátem na titul seniorského mistra světa. Stačil poslední krok: v závěrečném utkání vyhrát bílými figurami nad Litevcem Butnoriusem a nikdo mi titul už nemohl vzít. Samozřejmě že jsem chtěl vyhrát, ale houževnatý soupeř, v Gmundenu hrající v nevídané formě, to nedovolil. Nedovolila to ani má nervozita: ze zahájení jsem měl skvělé vyhlídky i časovou výhodou. Jenže zahrál jsem ukvapeně špatný plán a výhoda byla pryč.

Šlo o můj třetí start na MS seniorů, vždy jsem získal 8,5 bodů z 11 partií. Byly z toho dvě stříbrné a jedna bronzová medaile. Letos, kdy konkurence byla asi největší, jsem měl přitom ke zlatu nejbliže.

Vlastimil Jansa

11. ŘÍJNA 2007 ČÍSLO 41

## O POSTUPUJÍCÍCH ROZHODLO POMOCNÉ HODNOCENÍ



GM Marek Vokáč

Do závěrečného uzavřeného turnaje šachového mistrovství České republiky 2008 se z polofinálového turnaje, hraného již tradičně v rámci festivalu Open Vysočina, kvalifikovalo kvarteto ve složení GM Marek Vokáč (2443), IM Michal Konopka (2424), IM Vladimír Talla (2408) a IM Jan Bernášek (2514).

O zhodnocení přeboru a jeho výsledků požádal Šachový týdeník jednoho z postupujících hráčů a zároveň trenéra české reprezentace, mezinárodního mistra Michala Konopku: „Před zahájením polofinále jsem očekával, že vysoko skončí IM Honza Bernášek a GM Marek Vokáč - a tato prognóza se naplnila. Honza Bernášek je natolik silný hráč, že by postoupil, i kdyby nehrál v oslnivé formě. Markovi šla zase velmi k duhu jeho téměř dvouměsíční rekonvalescence. Odpočinul si, byl nucen pečovat o své zdraví a to mu prospělo. Na turnaji hrál opravdu velmi dobře. Další pořadí bylo otevřené. IM Vladimír Talla nakonec postoupil naprosto zaslouženě. Šel za svým cílem velmi cílevědomě a přesně věděl,

co chce. Já jsem měl chuť zahrát si po letech zase polofinále (naposledy jsem startoval v Plzni 2003) a podívat se, jak to válí mladí hráči - třeba Štěpán Žilka, kterému se v poslední době velmi dařilo. Bohužel se mi to ale nevyplnilo; Š. Žilka byl sice do turnaje přihlášen, nakonec ale nestartoval. Samozřejmě, smůlu měl IM Jiří Jirka. Skončit těsně za postupem kvůli horšímu pomocnému hodnocení zamrzí. Ale ti čtyři hráči před ním si prostě postup zasloužili víc. Kromě toho utekl hrobníkovi (konkrétně A. Jedličkovi) z lopaty. Mile mě překvapili IM Pavel Zpěvák a IM Roman Chytilík. Oba ukázali kvalitní přípravu a velmi dobrou hru. IM Zpěváka jsem do té doby znal jen podle jména, protože jsme se dříve na turnajích dosud nepotkali. Ve Žďáru jsem musel uznat, že to je silný šachista, který se skutečně jen obtížně poráží. Z dalších účastníků bych rád vyzdvihl již zmiňovaného Aleše Jedličku, který měl několik velmi dobrých okamžiků, a mladíky Richarda Biolka jr. a Jardu Bureše. Většina ostatních asi nebude tak úplně spokojena se svým výsledkem, mám na mysli například Martina Petra, Davida Kaňovského, Stanislava Cífků, Tomáše Kulhánka, Petra Zváru či třeba Petra Piska; většinou se ale jedná o mladé hráče, kteří mají vše před sebou a mohou se zlepšovat. Za rok budou jistě patřit k hlavním aspirantům na postup.“

Právě jeden z výše jmenovaných „nespokojených“ hráčů zahájil turnaj ve velkém stylu. IM Petr Pisk měl jako jediný po třech kolech plný počet bodů, o což se zasloužila i jeho hezká partie proti Petru Zvárovi, kterou pro Šachový týdeník okomentoval sám její vítěz.

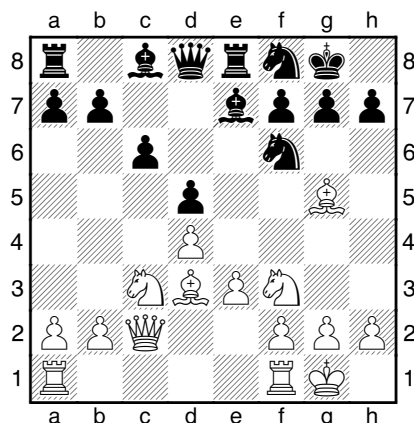
**PETR PISK (2366) –  
–PETR ZVÁRA (2440)**

*Dámský gambit [D36]  
Žďár nad Sázavou 2007*

**Komentuje: IM Petr Pisk**

Partie třetího kola s Petrem Zvárou patří mezi mé vůbec nejlepší - podařil se mi ucelený výkon s vynikajícím soupeřem. Partii bych rád věnoval Vlastíkovi Babulovi, na kterého jsem si vzpomněl při ranní přípravě na partii, kdy jsem si přebral jeho úspěšné partie z juniorských let proti Miloši Jirovskému

**1.d4 d5 2.c4 e6 3.Jc3 Jf6 4.cxd5  
exd5 5.Sg5 Se7 6.e3 0-0 7.Sd3 c6  
8.Dc2 Jbd7 9.Jf3 Ve8 10.0-0 Jf8**



**11.Vae1** Hlavním pokračováním dnešních dnů je tah 11.h3, kdy bílý většinou pokračuje minoritním útokem na dámském křídle a zpravidla získává mikroskopickou výhodu v koncovce.

**Konečné pořadí**

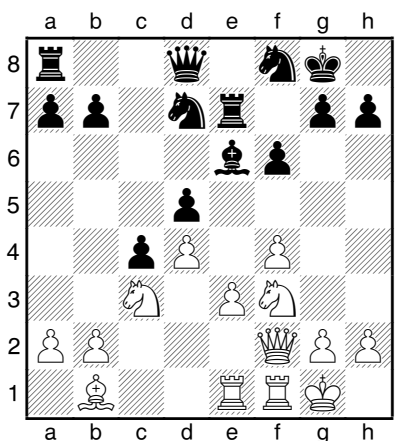
1.	GM Vokáč, Marek	(2443)	7
2.	IM Konopka, Michal	(2424)	6,5
3.	IM Talla, Vladimír	(2430)	6,5
4.	IM Bernášek, Jan	(2517)	6,5
5.	IM Jirka, Jiří	(2398)	6,5
6.	IM Zpěvák, Pavel	(2423)	6
7.	IM Chytilík, Roman	(2396)	6
8.	IM Kaňovský, David	(2410)	6
9.	IM Petr, Martin	(2453)	5,5
10.	FM Cífků, Stanislav	(2410)	5,5
11.	Jedlička, Aleš	(2265)	5,5
12.	Biolka, Richard jr.	(2250)	5,5
13.	Červený, Petr	(2295)	5,5
14.	IM Pisk, Petr	(2366)	5,5
15.	Bureš, Jaroslav	(2157)	5,5
16.	IM Kulhánka, Tomáš	(2428)	5,5
17.	FM Studnička, Tomáš	(2307)	5,5



IM Petr Pisk

**11...Se6** Nádherná partie Babula – Jirovský z roku 1992 pokračovala: 11...Sg4 12.Je5 Se6 13.f4 Vc8 14.f5 Sd7 15.De2 c5 16.Kh1 Sc6 17.Df3 J8d7 18.Dh3 c4 19.Sb1 b5 20.a3 a6 21.Vf3 b4 22.axb4 Sxb4 23.Jxd7 Sxd7 24.Vg3 Kh8 25.Sxf6 gxf6 26.Jxd5!! Sxe1 27.Dh6 Sxg3 28.Jxf6 Dxf6 29.Dxf6+ Kg8 30.Dg5+ Kh8 31.f6! Vg8 32.Dh6 a černý se vzdal před nekrytelným matem.

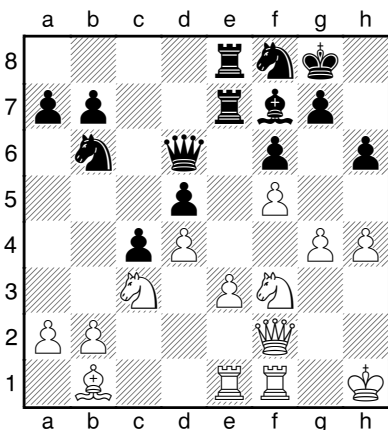
**12.Je5 J6d7 13.Sxe7 Vxe7 14.f4 f6 15.Jf3 c5 16.Df2 c4 17.Sb1**



**17...Jb6** Tento tah mi v průběhu partie nepřipadal dobrý, protože černý by měl rozpochybovat svoji pěšcovou majoritu na dámském křídle. Otázkou tohoto i dalších tahů je správné rozložení sil černého – například nabízející se 17...Vb8 nemusí být dobré pro 18.e4! dxe4 19.Sxe4 b5 20.d5 Sf7 21.Jd4 s velkou převahou bílého.

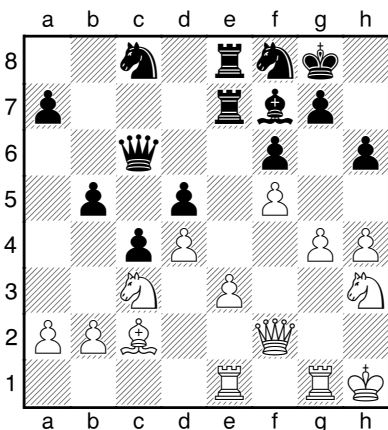
**18.f5 Sf7 19.g4 Dd6 20.h4 Vae8 21.Kh1** Vznikla typická pozice pro tuto variantu – bílý se pokouší otevřít g-sloupec a dát soupeři mat, černý naopak o hru na dámském křídle kombinovanou s tlakem na slabého pěšce e3 a pole e4. Svým posledním tahem bílý chystá přesun těžkých figur na g-sloupec.

**21...h6!?**



**22.Jg1!** Krátkodobá změna plánu – bílý se snaží převodem jezdce na pole f4 využít oslabení pole g6.

**22...Jc8 23.Jh3 Dc6 24.Vg1 b5 25.Sc2**

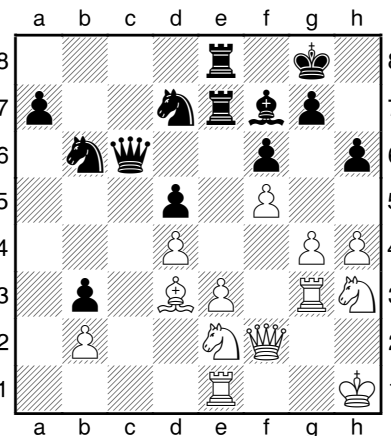


**25...Jd7** Zajímavou, ale nejspíše nedostačující možností černého byla oběť kvality po 25...b4 26.Sa4 Da6 27.Sxe8 Vxe8 28.Je2 Jd6! (28...Dxa2 29.g5!) 29.Jg3 c3 se snahou o odlákání bílých figur z královského křídla a následným využitím slabých bílých pěšců. Ovšem po 30.bxc3 bxc3 31.g5! má černý opět velké problémy se svým králem.

**26.Vg3 b4 27.Je2 b3!** Správná snaha o protihru.

**28.axb3 cxb3 29.Sd3 29.Sxb3?! Db6 30.Sc2 Dxb2 31.Jef4 Jd6 32.g5 Vc8!** s nejasnou hrou. **29...Jcb6** I na

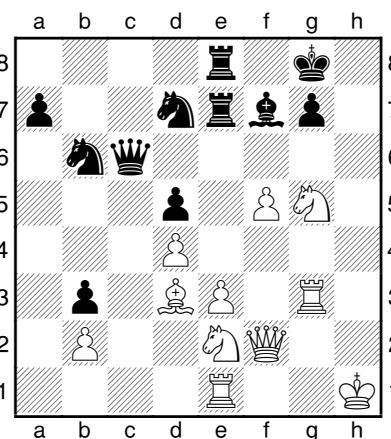
pohled logičtější 29...Jd6 se snahou o protihru přes pole e4 černému nemusí vyřešit jeho problémy pro 30.g5, po čemž černého téměř vždy čeká velmi obtížná obrana – ukázkou jsou následující možné varianty: 30...Kh8 (30...fxg5 31.hxg5 hxg5 32.Jxg5 Jf6 33.Veg1 s iniciativou bílého) 31.gxh6 gxh6 32.Df4 Kh7 33.Vg6! Sxg6 34.fxg6+ Kg7 (34...Kg8 35.Dxh6 Jc4 36.Vg1) 35.Jg3 a bílý má aktivitu ve svých rukách.



**30.g5!** Černý již připravil vše pro skok jezdce na c4 s velkou protihrou, a proto bílému nezbývá nic jiného než konečně otevřít hru – naštětí pro bílého se ale jedná o dobrý tah a pozice se mu hraje vzhledem k lepšímu králi jednodušeji.

**30...fxg5 31.hxg5 hxg5** Další velmi zajímavou možností černého bylo 31...Jc4! s myšlenkou obětovat figuru a získat volné pěšce na dámském křídle po 32.g6 (Bílého ale zachrání opět tvrdý útok na krále tahem 32.f6! Vxe3 33.g6 Vxg3 34.gxf7+ Kxf7 35.fxg7+-) 32...Jxb2 33.gxf7+ Vxf7 34.Jef4 Jxd3 35.Jxd3 Db5!

**32.Jxg5**



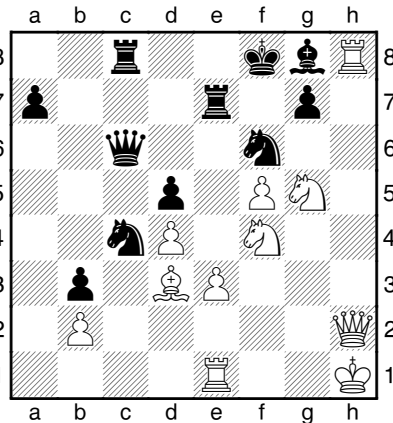
**32...Jc4?** Po tomto tahu již nebude možné pozici černého ubránit. Po partii jsme si oba mysleli, že černý stojí dobře po 32...Dh6+, ale nejspíše je pozice černého již stejně špatná, což ukazují následující možnosti: 33.Kg2 a5 (33...Vxe3 34.Vxe3 Dxc5+ 35.Vg3 Dd2 36.f6+-; 33...Jc4 34.Vh1 Jxe3+ 35.Kg1 Sh5 36.Je6 Jd1 37.Df4 Vxe6 38.fxe6+-) 34.Vh1 Sh5 35.Jf4 Jf6 36.Jge6 Jc4 37.Vg6!+-

**33.Dh2! Jf6** Dámu ztrácí 33...Dh6? 34.Vh3+-

**34.Vh3 Kf8** Černému nepomůže ani přechod do koncovky po 34...Sh5 35.Vxh5 Jxh5 36.Dxh5 Dh6 37.Dxh6 gxh6 38.Sxc4 dxc4 (38...hgx5 39.Sxd5+ Kf8 40.e4+-) 39.Je6+-

**35.Vh8+ Sg8 36.Jf4** S hrozbou matu na poli g6.

**36...Vc8**

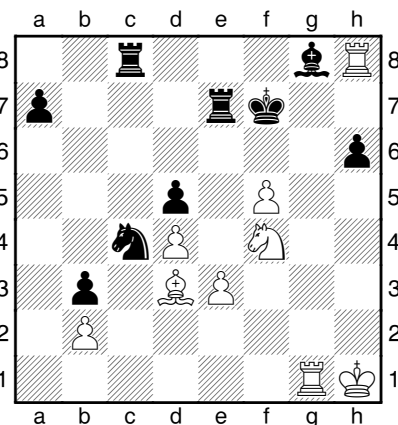


**37.Jh7+!** V časové tísní jsem dlouho nemohl tento vyhrávající tah najít - odebráním kvality po 37.Jg6+ Ke8 38.Jxe7 Kxe7 partie zdaleka nekončí, a i když pozice je pro bílého vyhraná, tak s nedostatkem času není vše zdaleka tak jasné jako v partii

**37...Jxh7 37...Kf7 38.Jxf6 gxf6 a) 38...Kxf6 39.Dh5 Sf7 (39...Vxe3 40.Vg1 Ke7 41.Vxg7+ Kd6 42.Vh6+ Se6 43.Jxe6+-) 40.Vh6+ gxh6**

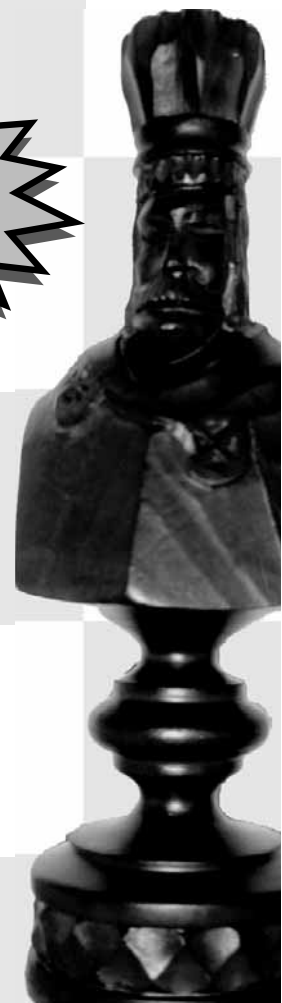
41.Dxh6+ Sg6 42.Dxg6#; **b) 38... Dxf6 39.Jxd5 Dc6 40.Dh5+ Kf8 41.f6 gxf6 42.Vxg8+ Kxg8 43.Vg1+ Kf8 (43...Vg7 44.Dh7+-) 44.Dh8+ Kf7 45.Dg7+ Ke6 46.Dxe7+ Kxd5 47.Se4#; 39.Dh5+ Kf8 40.Vg1 Vg7 41.Vxg7 Kxg7 42.Je6+ Sxe6 43.Dh7#**

**38.Dxh7 Dh6+ 38...Kf7 39.Dh5+ g6 40.fxg6+ Kf8 41.Dh6+ Vg7 42.Vf1+- 39.Dxh6 gxh6 40.Vg1 Kf7** Bílý získává figuru, nelze totiž 40...Vg7 pro zničující 41.Je6+ se získkem věže.



-  **šachové soupravy**
-  **samostatné šachovnice**
-  **šachové figurky**
-  **šachové počítače**
-  **šachové stolky**
-  **šachová literatura**
-  **časopisy**

-  **stolní hry** (dáma, backgammon, go ...)
-  **hlavolamy**
-  **šachové programy**
-  **šachové hodiny**
-  **medaile a poháry**
-  **zahradní šachy**
-  **pronájem vybavení**



**www.sachy.biz**

\*Podmínky akce najdete na [www.sachy.biz](http://www.sachy.biz)

**Vzorková prodejna:**

OD Kotva, 3. patro, Nám. Republiky 8, Praha 1

tel. prodejna: 224 801 337, [kotva@hsh.cz](mailto:kotva@hsh.cz)

Telefonické objednávky: 724170260, [expedice@hshsport.cz](mailto:expedice@hshsport.cz)

Informace o produktech: [info@sachy.biz](mailto:info@sachy.biz)



41.Jh5!+- Vf8 42.Vg7+ Ke8  
 43.Vg8 Vxg8 44.Vxg8+ Kf7  
 44...Kd7 45.f6 Vf7 46.Sg6 45.Vg7+  
 Kf8 46.Vxe7 Kxe7 47.Sxc4 dxc4  
 48.Jf4 S dalším posazením jezdc  
 na c3, čímž bílý zabrání úniku čer  
 ných pěšců. 1-0

K této partii ještě jeden dovětek – po jejím skončení jsem se ocitl jako jediný s tříbodovým ziskem a jako jeden z organizátorů akce jsem se vehementně dožadoval ukončení turnaje. Bohužel se tak nestalo a vyvodím z toho důsledek... :-)

### Šachový týdeník (ŠT): Jak hodnotíte právě skončený turnaj?

IM Pisk: Turnaj byl jako obyčejně kvalitně obsazený, neúčast juniorů s podhodnoceným ratingem přidala na atraktivnosti turnaje, a tak vzhledem k velmi přijatelným podmínkám hotelu Jehla je mírným zklamáním jen to, že účast hráčů nebyla větší.

### ŠT: A co sportovní výsledky? Došlo z vašeho pohledu na turnaji k nějakým překvapením?

IM Pisk: Zcela zaslouženým vítězem se stal jediný velmistr v turnaji – Marek Vokáč, který kromě přehození tahů v partii s Cífkou předvedl vynikající výkon a nedal svým soupeřům šanci ho o prvenství připravit. I další postupující do finále mistrovství ČR, mezinárodní mistři Michal Konopka, Vladimír Talla a Jan Bernášek ukázali výbornou formu a svůj postup si zkušeně pohlídali. Černý Petr v podobě pátého nepostupového místa tentokrát zůstal Jiřímu Jirkovi, který jako obyčejně předváděl divácky atraktivní hru plnou dynamiky, zvratů, časových tísní... a je jen škoda že postupových míst nebylo více. I letos o čtyřech vyvolených rozhodovalo až dramatické poslední kolo, ve kterém o svoji šanci přišli výborně hrající IM Pavel Zpěvák a IM Roman Chytilík. Štikou turnaje byl bezpochyby pardubický Aleš Jedlička a výrazně o sobě dali vědět i mladíci Jaroslav Bureš a Richard Bišek ml.

ŠT: Poněkud v ústraní zůstal ženský turnaj, kde se také bojovalo o postupová místa...

IM Pisk: Ano, ženy hrály o tři postupová místa do finále mistrovství republiky – první dvě místa si bez problémů uhlídaly obě mezinárodní mistryně Petra Blažková a Kateřina Němcová a obzvláště prvně jmenovaná mohla zaútočit i na umístění v první desítce. Třetí postupující se stala překvapivě Tereza Olšarová, která potvrdila sílu rodinné tradice a vzhledem ke svému věku stojí nejspíš na prahu velmi zajímavé šachové kariéry.

O své dojmy z partie, která možná rozhodla o postupových místech na turnaji, se se čtenáři Šachového týdeníku podělil jeden z čerstvých finalistů mistrovství ČR, mezinárodní mistr Michal Konopka.

### JIŘÍ JIRKA (2398) – –MICHAL KONOPKA (2424)

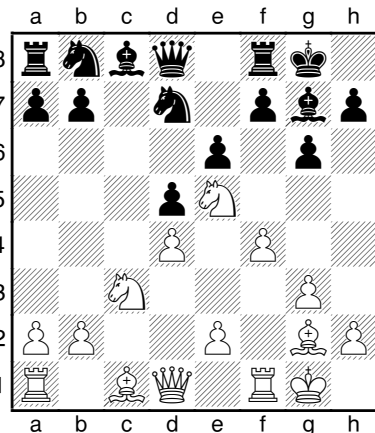
Grünfeldova indická [D79]

Žďár nad Sázavou 2007

Komentuje: IM Michal Konopka

Tato partie se mi vryla do paměti nejen svým průběhem a výsledkem, ale i tím, jak nestandardně byla hodnocena. O vše se prý postaral bojovník J. Jirka, já tam jenom seděl a zinkasoval jsem bod. Budiž, pokud je jako kritérium bojovnosti bráno to, že soupeř zahrál několik pochybných tahů, po dvacátém tahu měl na hodinách pár vteřin a ve 24. tahu stál bílými na prohru, pak to bude nejspíš pravda.

1.d4 d5 2.Jf3 c6 3.g3 Jf6 4.c4 g6 Hop, a je tu... Grünfeld!  
 5.Sg2 Sg7 6.cxd5 cxd5 7.Je5 0-0  
 8.Jc3 e6 9.0-0 Jfd7 10.f4

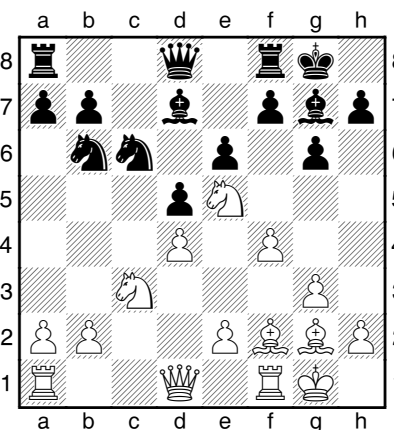


IM Michal Konopka

10...Jc6 Podle Dorfmana je varianta s c6 nejúčinnější protijed na fianchetto bílého v Grünfeldově obraně. Já jenom doplním, že se tato varianta dá hrát černými docela dobře i na výhru.

11.Se3 V partii Jirka – Konopka, Bamberg 2006 se hrála jiná důležitá podvarianta – 11...f6. Partie sice skončila vítězstvím černého, ale J. Jirka prokázal velký cit pro správné rozehrávání dané pozice. Proto nyní malá inovace.

11...Jb6 12.Sf2 Sd7 Další populární pokračování v této pozici je 12...Je7, jak hráli například Širov, Svidler i další přední hráči.



13.g4 Překvapení. Na tomto místě se hraje dlouhá léta téměř výhradně 13.e4 Je7 14.Jxd7 Dxd7 15.e5 J. Jirka se ovšem nadlouho zamyslel a zahrál zajímavý tah v partii.

13...Se8 Tento tah mě napadl jako první, ale vůbec si nejsem jistý, zda je i nejlepší. Černý musí reagovat obezřetně. Ve kterých známých





IM Jiří Jirka

pozicích se bude tah g3-g4 hodit a ve kterých bude naopak znamenat oslabení? Například po 13...f6 14.Jxd7 Dxd7 hraje bílý s výhodou 15.e4 a měl by pravdu.

**14.a4?!** V popartiové analýze jsme se shodli na tom, že toto už je příliš. Bílý jakoby útočí na obou křídlech, zároveň ale marně hledá správný plán a oslabuje vlastní pozici.

**14...Vc8 15.Db3** Víc by se hodilo principiální 15.a5, na což jsem chtěl pokračovat 15...Jc4 (*díval jsem se i na 15...Jxe5 16.dxe5 Jc4 17.Sxa7 Jxb2 s rovnými šancemi*).

**15...a5 16.f5?** Bílý měl hledat spíše rovnováhu a zahrát něco normálního, třeba 16.Vac1. Tah v partii vede k otevření pozice, což určitě není bílému ku prospěchu. Po partii Jiří Jirka podotkl, že ho k tahu 13.g4 inspirovala jeho partie s Honzou Votavou, ve které hráli rovněž tuto variantu. Bílý později zahrál f4-f5 a získal silný útok. Mně se ale zdá, že se měl bílý v této pozici spíš pokusit držet černého zkrátka po g4-g5. Nemusí tak hrát hned, ale někdy v průběhu...I tento plán má své mouchy, bílý odevzdává pole f5, ale bez ústupků to v této pozici nepůjde.

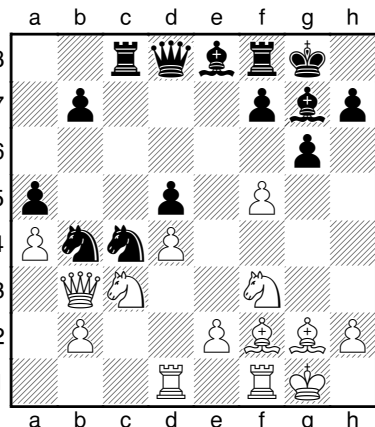
**16...Jc4 17.Jf3** Smutný návrat. Na 17.Jxc4 by ovšem přišlo 17...Jxd4!

**17...Jb4** Utahuje smyčku...

**18.Vad1** Po aktivním 18.Sh4 by černý zdemoloval bílou pozici tahem 18...Jd2! (*lze i 18...Sxd4+ 19.Kh1 Sf6*) 19.Sxd8 Jxb3 20.Se7 Jxa1 21.Vxa1 Jc2. David Navara se

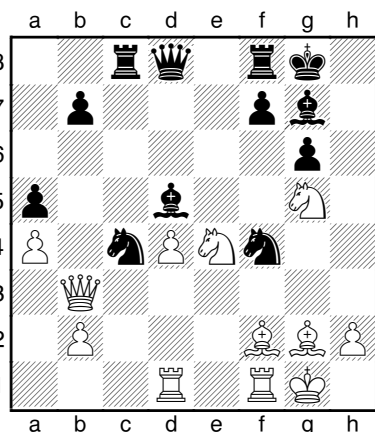
pokusil držet bílou pozici výměnou na e6: 18.fxe6 fxe6 a nyní 19.Vad1, ale po 19...g5 20.e4 Sg6 tahá bílý stejně za krátký konec.

**18...exf5 19.gxf5** Bílý nezabrání materiálním ztrátám, jeho figury jsou nešťastně svázány.



**19...Sd7!** I druhý střelec jde do boje. Bílá pozice se zhoršuje každým tahem.

**20.fxg6 hxg6 21.e4 Se6 22.exd5 Jxd5 23.Je4?** Nutné bylo alespoň 23.Jxd5 Sxd5 24.Db5 a černý stojí lépe, ale ještě se hraje. Tahem v partii pouští bílý jezdce na f4, a to je smrtelné. **23...Jf4 24.Jfg5 Sd5**



**25.Df3 Jxg2 26.Dxg2** [26.Dh3 Ve8+] ]

**26...f6! 27.Jh3 f5 28.Dxg6 Vc6!** Pro jistotu, aby nestrašil.

**29.Dg3 fxe4 0-1**

O tom, kdy a kde se bude finálový turnaj mistrovství ČR hrát, rozhodne na základě vyhodnocení přihlášek podaných do konkurzu Sportovní technická komise Šachového svazu České republiky.

Václav Pech

# Šachový magazín

www.sachinfo.cz  
**SACHinfo**



**8x ročně potěšení pro každého šachového fanouška!**

- rozhovory
- teorie
- problémový šach
- korespondenční šach
- komentované partie z nejdůležitějších světových i domácí akcí
- Koncovky
- Hádání tahů
- soutěžní křížovka
- Co-kdy-kde
- a další...
- V každém čísle barevná příloha
- pevná vazba
- minimálně 100 stran

**Roční předplatné 550 Kč**

VYDÁVÁ:

ŠACHinfo

Ing. Břetislav Modr

pošt. příhr. 3

150 21 Praha 5

info@sachinfo.cz

www.sachinfo.cz

# DOPISY ČTENÁŘŮ

**AD: PAVEL HOUSER: RECENZE  
- ŠACHISTA ÚPÍ NAD TURKEM**  
(*Šachový týdeník* č. 35)

Ako Váš čitateľ chcem v prvom rade Vašej redakcii a občianskemu združeniu Pražská šachová spoločnosť poďakovať za skvelý počín z vydávaním časopisu Šachový týdeník v týždennej periodicitate a v nadviazaní tak na tradíciu s vydávaním „Šachového týždňa“ F. Friča z r. 1937-1938.

Keďže máte čitateľov i z poza rieky Morava, dovolil by som si zareagovať na článok - recenziu P. House-  
ra pod názvom „Šachista úpí nad Turkem“ (*Šachový týdeník* z 30. 8. 2007, č. 35, str. 1, 11).

Autor sa venuje recenzii knihy nemeckého spisovateľa Roberta Löhra, ktorá vyšla nedávno v českom preklade Emílie Harantovej pod názvom „**Šachový Turek**“ (Knižní klub, Praha, 2007).

Slovenský preklad tohto historického románu, točiacom sa okolo Kempelenovho vynálezu, vyšiel ešte pred rokom pod názvom „**Šachový automat**“ (vydavateľstvo Ikar, a.s., Bratislava, 2006, preložila Dana Kurčáková).

Na rozdiel od voľnejšieho českého prekladu názvu knihy sa ten slovenský drží striktné nemeckého Löhrovho originálu - „**Der Schachautomat**“ (Piper Verlag, München, 2005).

Oproti českému prekladu, ten slovenský mnohé nedostatky, ktoré autor recenzie uvádza v podtitulku „Přehledka děsu“ neobsahuje (viď č. 35 na str. 11), avšak takisto sa nevyhol viacerým terminologickým nepresnostiam.

Napríklad na viacerých miestach možno nájsť popri označení šachovej figúry „*strelec*“ i pojem „*bežec*“ (vyskytujúci sa síce v žargóne šachistov, mám však dojem, že tu sa prekladateľka skôr inšpirovala doslovným prekladom nemeckého výrazu „*Läufer*“). O tom, že

v celom románe nájdete iba ľudové označenie „*kôň*“, namiesto terminologicky správneho označenia „*jazdec*“, snáď nemusím ani písať (našťastie otrockému prekladu „*Springer*“ - „*Skokan*“ sa už prekladateľka vyhla).

Len na margo (opäť v nadväznosti na recenzenta českého prekladu poukazujúc na nedostatky prekladu), kým v češtine je presný názov počítačovej fázy partie „*zahájení*“, namiesto „*otevření*“, v slovenčine to platí presne naopak, t. j. pre túto fázu je správny termín „*otvorenie*“, a nie „*zahájenie*“ (k tomu porovnaj J. Horecký a spol: *Šachová terminológia*, Slovenská akadémia vied, Bratislava, 1968, str. 32).

Na záver si autor recenzie kladie otázku o farbe kameňov (bielej verzus červenej namiesto štandardnej čiernej a o preniknutí tohto podľa autora „šachového nesmyslu“ i do evolučnej biológie) s výzvou pre šachových historikov. Sám sa takisto nepokladám za šachového historika (snáď v našich končinách by bol na to najpovolanejší Jan Kalendovský), ale dovoľm si tvrdiť, že až taký „šachový nesmysl“ to nie je.

Začnem od konca podľa čl. 2.2 šachových „**Pravidiel FIDE**“, cit.: „*Na začiatku partie má jeden hráč 16 figúrok svetlej farby („biele“ figúrky) - /pozn. porovnaj anglický originál - light-coloured pieces (the ‚white‘ pieces)/; druhý hráč má 16 figúrok tmavej farby („čierne“ figúrky)“ - /pozn. v originály ako dark-coloured pieces (the ‚black‘ pieces)/“.*

Ak teda vychádzame zo základného dokumentu FIDE, tak pravidla šachu sú koncipované na širšej báze, t. j. svetlý resp. tmavý (ktorým čisto teoretický môže byť i červená farba, pravidla to nezakazujú) a potom pojmy biele resp. čierne sú použité len ako legislatívne skratky. V opačnom prípade by sme dospeli k absurdnému výkladu napr., že svetložltá



a tmavohnedá drevená šachovnica je v rozpore s pravidlami FIDE.

Podme však trochu hlbšie do šachovej histórie. V prapôvodcovi dnešného šachu - čaturange (vo variante so 4 hráčmi) bolo označenie strán ako „červená“, „zelená“, „žltá“ a „čierna“. I v modernejších šachových dejinách Indie bola najobľúbenejšia (najčastejšia) kombinácia červená a zelená, menej už červená a čierna alebo biela a čierna. V Barme (dnešný Myanmar) zas preferovali najmä dvojicu čiernej a červenej farby (prípadne i červeno - zelenú kombináciu ako v Indii). V Číne šachovnica ani nebola farebne rozlíšená a samotná farba kameňov bola nazývaná ako čierna a červená, podobne bez farebného rozlíšenia hracej dosky sa hrávalo na území Kórey (s označením strán na červenú a zelenú). Rovnako tak v arabských (moslimských) krajinách resp. predchodca moderného šachu - šatrandž rozlišoval strany na červenú a čiernu. Snáď pravdepodobne pre to, že tieto farby boli najľahšie dostupne z hľadiska ich písania (používania) atramentom, moderné sady mali potom kombinácie biela a čierna, biela a červená, červená a zelená alebo červená a čierna.

Takisto v stredovekej Európe (v jej ranných pravidlách) spočiatku nebola šachova doska rozlíšená na

rôznofarebné časti, ako ju poznáme dnes. Nakoniec pre samotnú hru nie je nevyhnutné, aby hracia doska bola kockovaná (šachovnicou v pravom slova zmysle), ale ako si už všimajú „Einsiedelnské verše“ /**Einsiedeln Poems (Verses)**), dve zachovalé manuskripty pomenované podľa benediktínskeho kláštora v Einsiedeln, v kantóne Schwyz, Švajčiarsko známe i pod originálnym názvom „**Versus de scachis**“, (datované podľa historika H. J. R. Murraya ešte do obdobia pred rokom 1100 n.l., iné zdroje sa rozchádzajú, medzi presným rokom 997 n.l. alebo r. 999 n.l.), takéto rozlíšenie ma praktický význam pri kalkulácii – rozmyšľaní nad ťahom resp. ako prevencia pred prípadným chybným ťahom zahraným v dôsledku zlého rozlíšenia. Pričom práve v tomto možno najstaršom dochovanom európskom šachovom texte sa jedná strana označuje ako „červená“ a druhá ako „biela“ (čím sa dostávame k jadrú odpovede na otázku predošlého autora recenzie, porovnaj *H. J. R. Murray: A History of Chess, Oxford University Press, 1913 reprint v Oxbow Books, najmä str. 452, 498*). Ďalšie stredoveké šachové poémy opisujú už dosku ako károvanú (šachovnicu), spravidla bielej a červenej farby. Napríklad Elégia (**Elegia de ludo scachorum**, 12. storočie), uvádza bielu a červenú farbu, ale aj čieru, šedú a červenkastú. Neskoršie práce napr. *Quaedam moralitas de scaccario per Innocentium papum (the Innocent Morality*, rok okolo 1250 resp. r. 1252), autorstvo pripisované Františkánovi Johnovi of Wales (Johannes Gallensis), *Liber de moribus hominum et officiis nobilium* (z pera dominikánskeho mnícha Jacobus de Cessolis/Jacopo de Cessole, okolo r. 1280/1300) a manuskript kastílskeho kráľa Alfonza X. *Libros del Axedrez dados y tablas* (r. 1283) a ďalšie už všeobecne hovoria len o čiernej a bielej farbe.

11. RÍJNA 2007 ČÍSLO 41

Práve v alegórii Innocent Morality farby „biela“ a „čierna“ mali symbolický predstavovať paralelu medzi životom a smrťou, chválou a hanou.

Na záver môžeme uviesť, že tak ako svet nie je len „biely“ a „čierny“, to isté v prenesenom význame môžeme povedať i o šachu, šachovnici a farbách kameňov.

Lubomír Chripko

**Pozn.** Vzhľadom k tomu, že viaceré zdroje sa pri historických (šachových) údajoch rozchádzajú, autor sa vopred ospravedlňuje za prípadne nepresnosti.



František Zíta

### AD: FRANTIŠEK ZÍTA: NEBEZPEČÍ VELKÝCH MISTRŮ

(*Šachový týdeník*, č. 40)

Zdá se mi, že pan Pech neumí počítat... Od smrti Františka Zíty uplynulo 30 let, nikoliv 40. Na to přijde spousta lidí, na co přijít nemusí, je popis mistrovství Československa v roce 1962. V tom roce jsem to vyhrál, ale Zíta tam nehrál. Hrál až v Praze v roce 1963 a tam nám to skutečně odremizoval. V roce 1963 jsme měli jen dva velmistry: Pachmana a Filipa. Ti byli také favorité turnaje. Nakonec to Pachman vyhrál a já dělil s Filipem druhé a třetí místo. Honza Smejkal určitě tehdy favoritem nebyl. Hrál první přebor a neudělal ani 50 procent. To se rapidně změnilo v roce 1968 v Luhačovicích, kdy se mnou

Honza sváděl boj o první místo, ale nakonec se musel spokojit s dělením druhého a třetího místa s Vlastou Hortem.

GM Luboš Kaválek

Děkuji za opravu a omlouvám se, moje chyba.

Václav Pech

### Dokument ŠSČR „Náležitosti podkladů ze soutěží předávaných k zápočtu na LOK“ by měl mít tento doplněk:

Bod 1) každá soutěž předávaná na LOK musí být doložena propozicemi, ze kterých je jasně zřejmé, že výsledky budou předány na nár. ELO nebo na FIDE ELO – nebo na oba druhy. Hráči musí být s těmito propozicemi seznámeni, aby věděli, zda turnaj chtějí, či nechtějí hrát. (Ať již jsou propozice zveřejněny na internetu, nebo třeba jen na klubové vývěsce.)

Dále by mělo být uvedeno, že soutěže musí být hrány podle „Pravidel šachu FIDE“ a výjimky se nepřipouští. (Např. v turnaji, který byl zaslán na LOK, bylo v propozicích uvedeno, že kontumace se nepřipouští a kdo turnaj nedohraje do určitého data, tak bude vyloučen z turnaje a jeho výsledky budou kontumovány! Když někomu bez omluvy nepřišel soupeř, tak byla kontumace nemožná a neplatná!) Vede mě k tomu smutná zkušenost na vzpomínkový, přátelský turnaj, který neměl být poslán na ELO, ale přesto byl dodatečně poslán na ELO, až se zjistilo, že určitý funkcionář klubu si něco „uhrál“. „Tedy, že se čekalo, až jak to dopadne. S takovým „podvodem“ mám bohužel já sám velmi smutné zkušenosti! Dále by zde měl být také doplněk, kdo je oprávněn výsledkovou tabulku na ELO poslat. Zda nějaký funkcionář, nebo kdokoliv.

Rudolf Kaiser

# ŠACHY A ŽIVOT

Pokračování ze strany 1

**Dáma** – velké sebevědomí, může skoro vše, svoboda pohybu, útok na ni se v galantnějších dobách avizoval (garde).

**Věž** – jde přímou cestou, zásadová, zabezpečí rodinu, věrná, těžkopádná, má obtížnější start, pro tento typ lidí život začíná později.

**Střelec** – hbitost, dynamičnost, racionalita, ovšem mnoho míst je mu nedostupných; střílí od boku.

**Jezdec** – nepředvídatelnost, záludnost, v zjednodušené pozici jeho síla upadá; táhne jinak – proto může být úspěšný; magie, ladnost – poskytuje nejvyšší estetické zážitky, ženské myšlení.

**Pěšec** – skromnost, pocity méněcennosti, krize identity; nenápadný, ale pomalu a jistě jde za svým cílem, sen o budoucnosti, literárně-mytické motivy jako Sinuhet, Plaváček (dítě není dítětem svých prostých rodičů, ale je královského rodu, až se čas naplní, vyjde to najevo).

Jako kuriozitu uvádím jednu neklasifikovatelnou odpověď: „*Mé sympatie má šedá chobotnice, pouze jedna pro oba hráče, je trvale umístěna mimo šachovnici, je vyjádřením radosti ze hry – tj. odpočíváním si od Velké hry života.*“

Bylo by zajímavé provést výzkum, který by např. zkoumal:

- rozdíl mezi šachisty a nešachisty,
- vztah mezi volbou a typem hráče (poziční vs. kombinační),
- vztah mezi volbou a vzděláním, eventuálně profesí,
- vztah volby a fyziognomie (např. nadváha = věž),
- rozdíly mezi dětmi, dospělými a seniory (např. starší lidé se mohou cítit jako králové, ale stejně dobře jako pěšáci).

Dalším zajímavým kritériem by byla volba barvy (v anketě se barva objevila jen v jedné odpovědi – bílá dáma). I když má bílý výhodu prvního tahu, černá barva může být

zase chápána jako estetičtější. Též by se dalo říci, že si ji volí lidé, kteří jsou skromnější, eventuálně si tolik nevěří, a mají tak zdůvodnění případného neúspěchu. Tomu se v psychologii říká *self-handicapping strategy*.

Logickým pokračováním tohoto mentálního experimentu by mohl být úkol přiřadit lidem v našem okolí šachové role – tj. kdo by byl král, kdo dáma apod. Jako doplněk by bylo též možné sestavit armádu protivníka.

Šachové kameny do jisté míry charakterizují i hierarchii v nešachovém světě (např. obvykle nebývá více než jeden král). Pro srovnání uvedme třeba typickou hierarchii v mužském vězení: král je neformálním vůdcem, má k dispozici ochranku (dámu a věže) a též logistický tým (ve vězeňské terminologii kmety, v šachu střelce a koně, kteří jsou obeznámeni s chodem ústavu, právy vězňů, slouží jako vyjednavači s oficiální mocí) a nakonec řadové příslušníci – pěšáky.

## 2. ŽENÁM VSTUP ZAKÁZÁN

Jsou hráči – a není jich málo, kteří hledají zjednodušení pozice, úleva přichází po výměně dam. Tím mizí hlavní ohrožení krále. Je možné – a vsadil bych se, že tomu tak je – že tento typ hráčů má problémy s ženami. Ty totiž představují pro jejich životní pohodu neustálé riziko.

Hypotéza by mohla znít takto: existuje vztah, pozitivní korelace mezi počtem tahů, kdy ze šachovnice zmizí dámy (či dojde k jinému zásadnímu zjednodušení pozice) a počtem sexuálních partnerů hráče.

Problematika se netýká jen dam, ale i záliby v technických pozicích, koncovkách, materiální symetrii apod. Obecně však asi platí, že šachisté budou mít méně sexuálních partnerů než nešachisté se stejným vzděláním:

- pohybují v téměř výlučně v mužském světě (je mezi nimi více homosexuálů?),
- často si zvolili šachy jako únik před realitou.

Na druhou stranu je však nutné zmínit, že milostné zápletky vyžadují značnou dávku taktiky, empatie apod., tedy vlastností, které jsou v šachu důležité.

Otevřenou otázkou zůstává, jak by se tento motiv mohl uplatňovat u žen. Snad platí, že kombinační hráčky typu sester Polgárových budou mít otevřenější sexuální život než hráčky technického stylu. Možná budou i atraktivnější, budou mít sklon se nápaditěji/vyzývavěji oblékat. To by bylo možné sledovat na ženských mistrovstvích (např. délka sukně). Jako čistě mentální experiment se nabízí porovnat styl šachové hry jeptišek a prostitutek. Téma se sluší zakončit otázkou: Které šachové zahájení, eventuálně pozice je nejvíce sexy?

## 3. VOLBA ZAHÁJENÍ, PŘÁTELE A SEBEVRAŽDY

Mezi šachisty vznikají různé druhy mezilidských vztahů. Někdo je nám sympatický, jinému se spíše vyhýbáme. Na vzájemné šachové síle přitom nezáleží, jde spíše o styl. Je docela dobře možné, že ten, kdo hraje volžský gambit či dračí variantu sicilské, se bude spíše kamarádit s někým, kdo je má v repertoáru také, než s vyznavačem např. slovanské obrany.

Dalo by se též uvažovat o tom, že kombinační hráči budou umírat dříve než poziční (analogie: jejich partie trvají obvykle kratší dobu) – roli může hrát riskantní životní styl (autohavárie, alkohol, gambling) či psychické onemocnění, eventuálně sebevražda.

# 100 HODIN NAD JEDNÍM TAHEM

Pokračování ze strany 1



IM Josef Příbyl

Josef Příbyl se narodil 12. 10. 1947 v Praze v rodině konstruktéra a vynálezce Josefa Příbyla (1914–1967). Jeho prvním oddílem, kam se přišel ve dvanácti letech zdokonalit v královské hře, byl Spartak Kbely. Již v mládí patřil k našim nejsilnějším dorostencům, což potvrdil i dvojnásobným získáním titulu přeborníka ČSSR dorostu v letech 1964 a 1965. V té době studoval na Střední průmyslové škole spojové techniky (maturita v roce 1966). Další dva roky absolvoval základní vojenskou službu a i tam byl šachům věrný. Účastnil se úspěšně turnajů spřátelených armád, mistrovství republiky jednotlivců v Bratislavě a s týmem Ústředního domu armády Praze vybojoval mistrovský titul. Po návratu z vojenské služby zastával přibližně jeden rok i funkci sekretáře na Šachovém svazu České republiky. Jeho působení v centrálním šachovém orgánu mu však bylo v době normalizace z důvodu apolitičnosti v rámci snižování stavů ukončeno.

V roce 1970 získal Josef Příbyl titul mistra sportu a zároveň byl nominován ke své první účasti na šachové

olympiádě v Siegenu společně s velmistry Vlastimilem Hortem a Miroslavem Filipem a v té době ještě mezinárodními mistry Vlastimilem Jansou a Janem Smejkaem. Na šachových olympiádách se následně objevil ještě v letech 1972, kdy se turnaj konal v jugoslávské Skopji a o dva roky později ve francouzské Nice.

Na pásmovém turnaji 1972 hraném ve Vrnačce Banja dělil Josef Příbyl 5.–7. místo, což sice nestačilo na postup, ale znamenalo to pro něho splnění podmínek pro udělení titulu mezinárodního mistra. Do sedmdesátých let spadá i jeho pravděpodobně nejlepší období. Kromě reprezentace na šachových olympiádách a mistrovstvích Evropy družstev získal IM Josef Příbyl i dvě medaile na mistrovstvích ČR: v roce 1971 v Luhačovicích bronz za Hortem a Smejkaem, o rok později v Třinci dělil stříbrnou příčku s Vlastimilem Jansou a stejný výsledek zopakoval v roce 1980 v Trnavě, kdy se o stříbro za vítězným Janem Ambrožem dělil s Lubomírem Ftáčnikem. Josef Příbyl rovněž vítězí na mezinárodních turnajích v Hradci Králové (1972/1973 a 1973/1974),

Primorsku 1974, Amsterodamu 1976, Tatranském poháru 1976, Groningenu 1982 a dvakrát v Olomouci 1982. Z těchto úspěšných let pochází i jeho nádherná partie s jugoslávským velmistrem Brunem Parmou.

## BRUNO PARMA—JOSEF PŘIBYL

*Sicilská obrana [B29]*

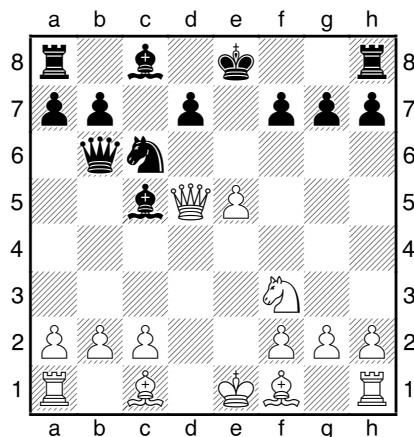
*Olomouc 1974*

**Komentuje: IM Josef Příbyl**

Poprvé(a bohužel i naposled) jsem nastoupil za reprezentační družstvo ČSSR na první šachovnici v mezistátním přátelském zápase. Soupeřem mi byl jugoslávský velmistr, teoretik a olympionik, který v roce 1961 vyhrál juniorské mistrovství světa (za což obdržel titul mezinárodního mistra a již o dva roky později 1963 získal titul velmistra). Bruno Parma se vyznačoval ryším pozičním stylem – podobně jako Petrosjan. Mezi jeho největší úspěchy patřilo vítězství na turnaji ve Vršaci 1973 a třetí místo na šampionátu Jugoslávie v roce 1968.

**1. e4 c5 2. Jf3 Jf6 3. e5 Jd5 4. Jc3 e6 5. Jxd5 exd5 6. d4 Jc6 7. dxc5 Sxc5 8. Dxd5 Db6!?**

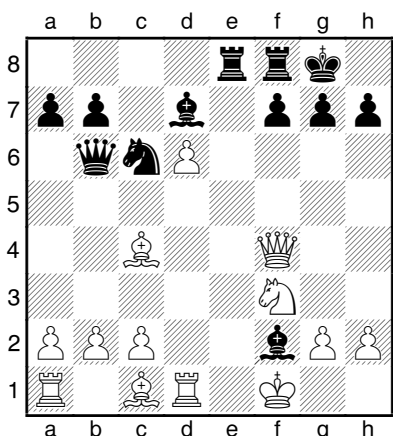
Lze hrát i 8... d6 9. exd6 Db6 10. Dd2?! 0-0 11. Sd3 Ve8 s dobrou kompenzací za pěšce.



**9. Sc4 Sxf2+ 10. Ke2 O-O 11. Vd1!?**  
Více se hrávalo 11. Vf1 Sc5 12. Jg5 Jd4 13. Kd1 Je6 14. Je4! d6 15. exd6 Vd8 s velkými komplikacemi.

**11... d6! 12. exd6 Se6 13. De4**  
K dobré hře černého vede 13. Db5 Jd4! 14. Jxd4 Sxd4 15. Kf3 Sxc4 16. Dxc4 Sg1!! 17. Kg3 Vac8 18. Dd3 Vfd8! 19. Sg5 Dxb2 20. Sxd8?! (20. Vxg1!?) 20... De5 21. Kf3 Vc3 22. Vxg1 (22. Ve1? Dd5 23. Kg3 Dxd6!) 22... Vxd3 23. cxd3 Dxd6 s nejasnou hrou (Smith - Regan, USA 1978).

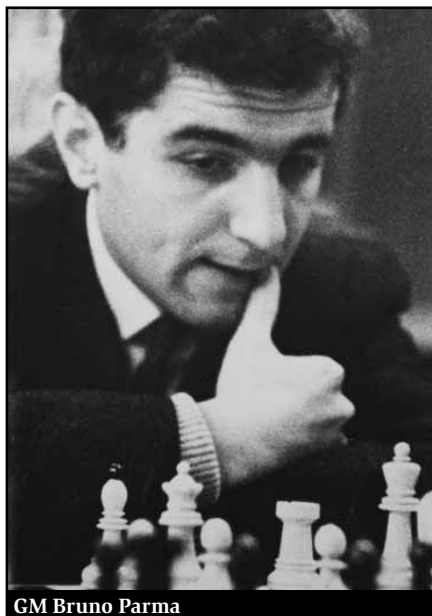
**13... Vae8 14. Kf1 Sd7! 15. Df4?**  
Jinou možností je 15. Dd5!? Jb4 (15... Ve6 16. Db5 Dxb5 17. Sxb5 Sc5 18. Sf4 Vf6 19. Vd5!±; 15... Se6 16. De4 Sd7 17. Dd5=) 16. Dd2 Sc5 (16... Se3!? 17. Dc3 Sxc1 18. Vaxc1 Vc8!s výhodou černého) 17. a3 Sb5!! 18. b3! Sxc4 19. bxc4 Jc6 20. d7 Ve7 21. Dc3 Vd8 22. Sb2 f6 23. Vd5 Vexd7=.



**15... Ve6!!** Zajímavá oběť kvality, kterou jsem si speciálně připravil. Jugoslávský velmistr a významný teoretik Parma se v omezeném čase nedokázal rozhodnout ji přijmout. Po ústupu dámy však zůstalo černému v útoku více bojových sil.

**16. Dg5?!** Jedinou správnou obranou bylo 16. Sxe6!? fxe6 17. De4 Sg1!?, což vedlo k velmi nejasné hře (17... e5!?) 18. De2 18... Je5? 19. a4 Jg4?! (19... Sxh2!? 20. Ke1!! Jxf3 21. gxf3 Da5) 20. Va3 Sc6 21. d7!!± v partii Hübner - Heidrich, Erlangen, 1986, kde po několika nepřesnostech černého vyhrál bílý ve 43. tahu.

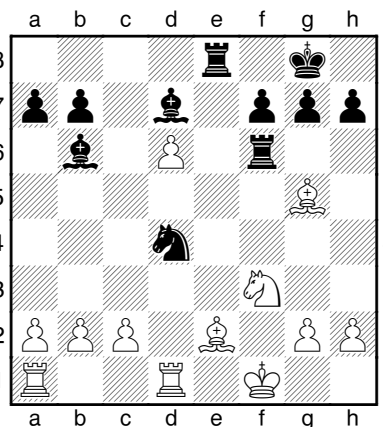
**16... Vf6! 17. Db5 Ve8!! 18. Dxb6**  
I po výměně dam má černý silný



GM Bruno Parma

útok. Okamžitě by bílý prohrál po 18. Sg5? Vxf3!! 19. gxf3 Sh3#.

**18... Sxb6 19. Se2 Jd4! 20. Sg5**



**20... Vxf3!!** Druhá oběť kvality rozhoduje. Bílý ji musí přijmout a ztrácí materiál.

**21. Sxf3** K matu by vedlo 21. gxf3 Sh3 22. Kg1 Jxf3 23. Kh1 Vxe2 24. Vg1 Vxh2#.

**21... Jxf3 22. Se7 22. gxf3? Sh3# 22... Sb5! 23. Vd3 Sxd3 24. cxd3 Jxh2 25. Ke2 Sd8** (Ačkoliv se hrálo tehdy obvyklým tempem 40 tahů za 2 h 30 min, černý měl v tuto chvíli spotřebovanou pouhou hodinu času.) **0:1**

Kromě nesporné síly v praktické hře byl a je mezinárodní mistr Josef Příbyl i výborným korespondenčním šachistou. Na otázku ohledně své nejlepší korespondenční partie odpovídá: „Jednoznačně moje nejlepší partie je z finále korespondenční olympiády ICCF, kterou jsem

sehrál proti Kanadě. Po třech normálních olympiádách v letech 1970, 1972 a 1974 jsem byl pro rok 1998 nominován do družstva České republiky, které obhajovalo vítězství v předchozím finále korespondenční olympiády. Neměl jsem však velké zkušenosti s novou disciplínou a posláním tahů elektronickou poštou. Hrál jsem současně s 11 soupeři ve finále ještě další dva korespondenční turnaje, přibližně dalších dvacet osm partií. Vůbec jsem neměl čas zejména na zahájení, ale později mne partie velmi zaujala a věnoval jsem jí zcela mimořádnou pozornost. V závěru jsem přemýšlel kolem 100 hodin nad jedním tahem. Podařil se mi zcela ojedinělý a originální útok, ve kterém se závěrečné akce zúčastnily všechny figury na šachovnici. Praktický šach se však hraje jinak a podobnou kombinaci by asi nedokázal v omezeném čase propočítat ani slavný Tal nebo Kasparov. Tato partie, pokud vím, byla mezi korespondenčními hráči velmi vysoko ceněna.“

## ZOLTAN LESKOWSKY – JOSEF PŘIBYL

*Sicilská obrana [B88]*

*finále 13. olympiády ICCF 1998-2003*

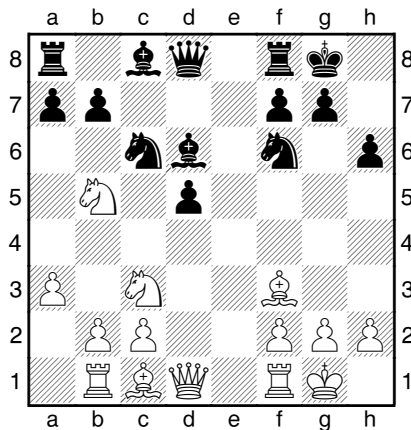
**Komentuje: IM Josef Příbyl**

**1. e4 c5 2. Jf3 Jc6 3. d4 cxd4 4. Jxd4 Jf6 5. Jc3 d6 6. Sc4 e6 7. 0-0 Se7 8. a3?! 0-0 9. Vb1?! d5?!**

Předčasný postup jako reakce na nezvykle pasivní zahájení bílého. Lépe bylo 9...a6!? s perspektivní pozicí.

**10. exd5 exd5 11. Se2 Sd6 12. Sf3! h6 13. Jdb5**

Kanadský IM se zřejmě za pomoci šachového programu rozhoduje k likvidaci centrálního izolovaného pěšce. Podle přísných strategických pravidel by se po dosažení blokády měl nejprve pokoušet o zjednodušení a přechod do koncovky.

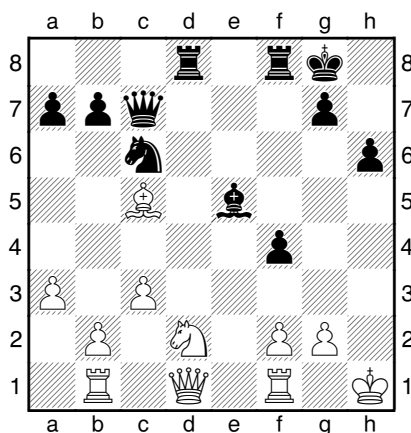


**13...Se5!!** Málo perspektivní pozici by černý získal po logickém 13... Se6 14. Jxd6 Dxd6 15. Se3 Vfd8 16. Jb5 Dd7 17. Jd4 s malou, ale jasnou poziční převahou bílého. Ideu oběti pěšce jsem konzultoval se svým přítelem, lotyšským GM Gipslišem, který tehdy hostoval za klub Mláďí Praha v extralize. Sám mne zrazoval od této sice zajímavé, ale velmi dvojsečné oběti. Taková oběť by v praktickém šachu jistě mohla přinést i psychologický efekt, ale ve finále korespondenční olympiády? Pokušení napodobit Kasparova nebo Tala bylo ovšem příliš lákavé.

**14.Jxd5 Jxd5 15.Sxd5** Mnohem lepší než vzetí dámou, kde po 15. Dxd5 Sf5! 16. Dxd8 Vfxd8 17. Sd1 Vxd1 18. Vxd1 Sxc2 19. Se3 Sxd1 20. Vxd1 Sxb2 by získal černý výhodu.

**15...Sf5 16.Jc3 Dc7! 17. Se3?!** Kompenzaci za malou materiální ztrátu získal černý zcela jistě. Zde se měl bílý zřejmě pokusit vrátit pěšce 17. h3 Vad8 18. Df3 Sxc2 19. Va1, což by vedlo k nejasné hře.

**17...Sxh2+ 18.Kh1 Se5 19.Se4 Sxe4 20.Jxe4 f5 21. Jd2 Vad8 22.c3 f4 23.Sc5**



**23...Vf7!** Krátké tahy těžkými figurami jsou v šachu zpravidla nejhůře k nalezení. Analýza této pozice mi zabrala velmi mnoho času. Ne tak silné bylo 23... Vf5 24. Db3+! Kh8 25. Je4 a pozice bílého jezdce v centru je dominantní.

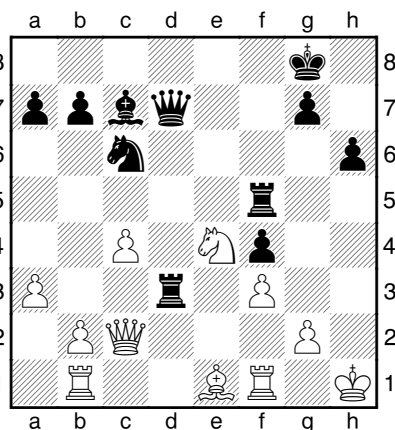
**24.f3! Vd5! 25.Sf2!** Jediný tah.

**25.. Dd7!** K ostré a nejasné hře vedlo 25... Dd8! 26. Se1 Vfd7 27. Vf2 Sc7 28. Ve2 Sb6 29. Db3 Ja5 30. Da2 Kh8 31. Jf1 Vh5 32. Jh2 Vdd5 33. g4! s nejasnou pozicí.

**26.Se1 Sc7 27.c4!** Bílý se skvěle brání. V korespondenční partii je na rozdíl od praktického času velmi mnoho času na rozmyšlenou. Na 10 tahů má každý hráč 30 dnů čistého času (čas na „přepravu“ tahu se nepočítá). Po 27. De2? Sb6! 28. g4 ffg3 29. Je4 Dh3 by černý vyhrál.

**27... Vd3!** Nad tímto tahem jsem, pokud si dobře pamatuji, promyslel nejméně 100 hodin. Považoval jsem pozici za kritickou a i na turnajích, které jsem v té době hrál, jsem každý den několik hodin vše podrobně analyzoval a hledal další správný tah. Velmi mne lákal převod věže na královské křídlo po 27... Vh5+ 28. Kg1 Sb6 29. Sf2 Jd4 30. Je4=, ale právě skvělá pozice bílého jezdce zcela eliminuje útočné možnosti černého. Nakonec se mi podařilo nalézt závěrečnou pozici, ve které se po několika nečekaných obětech do matového útoku zapojí všechny černé figury na šachovnici.

**28. Dc2 Vf5! 29. Je4**



**29... Ve3!!** Zřejmě nejtěžší tah v celé partii a dost možná v celé mojí dosavadní šachové kariéře.

# ŠACHOVÝ TÝDENÍK



**CHCETE DOSTÁVAT ŠACHOVÝ TÝDENÍK KAŽDÝ ČTVRTEK ZDARMA DO SVÉ E-MAILOVÉ SCHRÁNKY?**

**STAČÍ NAPSAT NA ADRESU**

[pavel.matocha@gmail.com](mailto:pavel.matocha@gmail.com)

**NA STEJNÉ ADRESE UVÍTÁME VŠECHNY VAŠE PŘIPOMÍNKY A PŘÍSPĚVKY**



Vydává občanské sdružení Pražská šachová společnost.

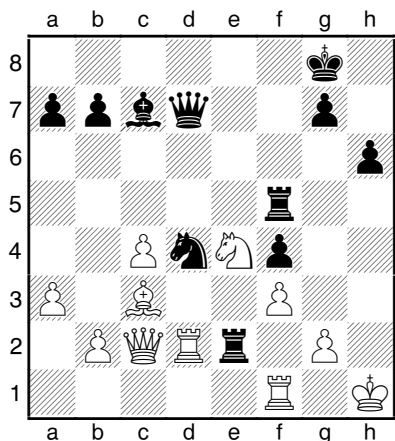
Věž se přesouvá k rozhodujícímu zásahu pouze o jedno pole.

### 30. Vd1 Jd4! 31. Sc3

Byl jsem rád, že bílý hraje hlavní variantu a umožní krásný závěr. Slabší bylo 31. Dd2?! Ve2! 32. Dxd4 Vh5 33. Sh4! (33. Kg1? Vxg2+!! 34. Kxg2 Dh3+ 35. Kf2 Dh2# by dostal bílý mat ) 33... Vxh4 34. Kg1 Dxd4 35. Vxd4 Vxb2 36. Vd7 Sa5 s jasně vyhranou koncovkou pro černého.

**31... Ve2!** Opět se černá věž posouvá pouze o jedno pole!

**32. Vd2** K matu vedlo 32. Dxe2? Jxe2 33. Vxd7 Vh5#; k velké výhodě černého vedl i tah 32. Vxd4!? Vh5 33. Kg1 Dxd4!! 34. Sxd4 Vxc2 35. c5 Se5 36. Sxe5 Vxe5.

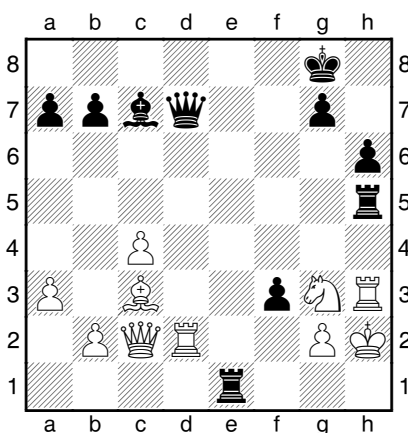


**32... Jxf3!!** Krásná oběť jezdce. Najednou visí skoro všechny černé figury, bílý však nemá čas vše sebrat.

**33. Vxf3** Pochopitelně nešlo 33. Vxd7 Vh5#. Bílého by nezabránilo ani 33. g4? Vh5! 34. gxh5 Dh3#. I vzetí jezdce vede k matu po 33. gxf3? Vh5+! 34. Kg1 Vh1+!! 35. Kxh1 Dh3+ 36. Kg1 Dg2# mat.

**33... Ve1+!** **34. Kh2 Vh5 + 35. Vh3 f3+** Do útoku se odtažným šachem zapojuje i černý střelec na c7.

### 36. Jg3



**36... fxc2!! 37. Vxh5** Nebo 37. Kxg2 Dxc3 38. Kf3 Dxc3# mat.

**37... g1D mat.**

**0:1**

Kromě praktické hry se IM Josef Příbyl věnuje šachu i na dalších frontách. Napsal několik šachových knih, z nichž v češtině vyšla v roce 1982 známá monografie o Pirc-Ufimceově obraně,

na které se podílel společně s velmistrem Vlastimilem Hortem, a o deset let později i Učebnice střední hry. Monografii o svém oblíbeném zahájení vydal v roce 1988 i v anglickém jazyce pod názvem How to play the Pirc - A new system for Blafl. Německy pak mohou čtenáři čerpat poučení z knihy Wie spielt man das Nimzowitsch System vydané v roce 1986 v Düsseldorfu.

Když se Josefu Příbylovi v roce 1991 naskytla možnost založit šachovou sekci pod Akademií Jana Ámose Komenského v Praze, neváhal a naplnil svoji mnohaletou touhu - věnovat se šachu na 100 %. Ve svých seminářích učí zájemce o šachy, jak se co nejefektivněji zlepšovat v chápání šachové partie. V jeho Akademii vystoupili například Alexej Širov, Vladimír Jepišin, Zbyněk Hráček, Jan Smejkal, Vlastimil Jansa, Miroslav Filip, Luděk Pachman a celá řada dalších vynikajících šachistů a k jejím úspěšným žákům patří řada hráčů s mezinárodními tituly, jako například velmistr David Navara, WIM Petra Krupková, IM Petr Jirovský, IM Martin Příbyl, Jan Šuráň, Přemysl Bělaška, Štěpán Forman a další.

Václav Pech

## BORIS GELFAND: DESET POZORUHODNÝCH PARTIÍ

vydala Pražská šachová společnost, Praha 2006

Knihu deseti podrobně komentovaných partií izraelsko-běloruského šachisty Borise Gelfanda, doplněnou o krásný portrét tohoto hráče od velmistra Lubomíra Kaválka, si můžete objednat na dobírku na adrese:

**PRAZSKA.SACHOVA@GMAIL.COM**

Cena: 148 Kč plus poštovné



### Šachový týdeník

vydavatel: občanské sdružení Pražská šachová společnost, Sudoměřská 8, Praha 3 • prazska.sachova@gmail.com

šéfredaktor: Pavel Matocha (tel: 603 861 533, e-mail: pavel.matocha@gmail.com)

výkonný redaktor: Václav Pech (tel: 777 275 621, e-mail: vasek.pech@gmail.com)

sazba a grafická úprava: Jan Reich (e-mail: honza.reich@gmail.com)

jazykový korektor: Jan Mácha