



ŠACHOVÝ TÝDENÍK

VYDÁVÁ OBČANSKÉ SDRUŽENÍ PRAŽSKÁ ŠACHOVÁ SPOLEČNOST

15. LISTOPADU 2007 ČÍSLO 46

CHESSBOXING MOZEK A HRUBÁ SÍLA



Šachy a box mají na první pohled hodně málo společného. Zatímco šachy mají pověst ryze intelektuální až vědecké zábavy, druhý zmíněný sport je naopak vnímán coby ryze silová chlapská záležitost, kde hloubavé povahy prostě nemají šanci. Podle holandského umělce Iepe Rubingha je však opak pravdou. „Šachy a box mají mnoho věcí společných,“ říká Rubingh. „Pokud táhnete pěšcem, je to podobné jako krátký úder v boxu, tah jezdcem je něco jako hák. Věž, to je přímý útok a tah dámou odpovídá opravdu drtivému úderu.“ Na základě těchto úvah vynalezl Iepa Rubingh nové sportovní odvětví – chessboxing. Pravidla chessboxingu jsou jednoduchá. Jedno kolo se hraje šachy a další kolo se boxuje.

Hostitelem historicky prvního mistrovství světa v tomto sportu se stal Berlín. Ve finále šampionátu se utkal prodavač léků ze San Franciska David „Double D“ Dep-to a domácí borec vystupující pod bojovníckou přezdívkou „Anti-Terror Frank“. Finalisté uvedli, že na chessboxingu je láká požadavek, aby příznivce tohoto sportu byl nejen bojovník, ale zároveň i inteligentní člověk.

Václav Pech

MITLENER CUP 2007



Radek Kalod

Vítězem letošního ročníku rapidového turnaje hraného pod názvem Mitlener Cup 2007 v Mladé Boleslavi se stal velmistr Radek Kalod (2492), který v devíti kolech získal sedm a půl bodu. Rozhodující partii sehrál vítěz v předposledním kole, kdy se mu podařilo porazit černými figurami nasaženou jedničku turnaje Davida Navaru (2656). S půlbodovou ztrátou za vítězným Kalodem skončil na stříbrné příčce právě velmistr D. Navara a bronz si z Boleslavi odváží FM Jan Šuráš (2391). Neúspěšnější ženou na turnaji byla WIM Kateřina Němcová (2269), která v silné konkurenci obsadila s pěti a půl body sedmnácté místo. Turnaje se celkem účastnilo sedmdesát devět hráčů, v jejichž řadách bylo

sedm velmistrů, čtyři mezinárodní mistři a jedna mezinárodní mistryně.

ŠACHY DO RUSKÝCH ŠKOL

Šachy se pravděpodobně stanou povinným předmětem pro ruské školáky. Uvedl to alespoň mluvčí ruské státní Dumy Boris Gryzlov. „V Kalmycku jsou šachy ve školní výuce už deset let a výsledky tamních škol se od té doby prokazatelně zlepšily. Žáci z Kalmykie vítězí nejenom v ruských přeborech, ale i na mistrovstvích světa – a to i v jiných sportech,“ řekl Gryzlov na slavnostním zahájení Ruského sportovního fóra. Podle jeho mínění šachová hra u studentů nerozvíjí jenom logické myšlení, ale zároveň motivuje touhu vyhrávat, což Gryzlov pokládá pro současnou ruskou mládež za velice potřebné. Mimochodem – v Sovětském svazu už šachy jako školní předmět na ZŠ povinné byly.

ZÁPAS SSSR-JUGOSLÁVIE

PŘÁTELSKÁ NOSTALGIE NAMÍSTO LITÉHO BOJE

V místnostech moskevského Botvinnikova šachového klubu se odehrálo již dvacáté druhé dějství tradičních přátelských zápasů mezi reprezentacemi Sovětského svazu a Jugoslávie. Tentokrát se z konečného vítězství v poměru 11:9 nakonec radovali domácí šachisté.



Letos 85letý GM Jurij Averbach

pokračování na straně 2

PŘÁTELSKÁ NOSTALGIE NAMÍSTO LITÉHO BOJE

Pokračování ze strany 1

Přátelský zápas bývalých velice silných soupeřů měl ale tentokrát zcela jiný nádech. Na rozdíl od tvrdých bojů, které spolu ve druhé polovině minulého století hráči SSSR a Jugoslávie pravidelně sváděli, se letošní zápas nesl ve znamení vzpomínek na kdysi slavná střetnutí. Byla to tak spíše jakási nostalgie po době, kdy oba státy stavěly do vysoce prestižních zápasů svá největší esa. Na sovětské straně se za šachovnicemi kdysi vystřídali mistři světa Vasilij Smyslov, Tigran Petrosjan, Boris Spasskij, Anatolij Karpov a třeba Nona Gaprindašviliová, kterým na druhé straně šachového stolku čelili nejlepší Jugoslávci v čele se Svetozarem Gligoričem, Borislavem Ivkovem, Bruno Parmou, Milanem Matulovičem či Alexandrem Matanovičem. První oficiální zápas mezi Sovětským svazem a Jugoslávií byl sehrán v Bělehradě v roce 1956 a zájem o něj byl takový, že šachuchtiví domácí diváci naprosto zaplnili sál s kapacitou 1300 míst. Postupně proběhlo celkem dvacet jedna zápasů a není bez zajímavosti to, že se Jugoslávčům nepodařilo

zvítězit ani v jediném – taková byla tehdy převaha sovětských šachistů. Poslední zápasy mezi oběma velmocemi proběhly na počátku devadesátých let. Pak se tradice, mj. vzhledem k rozpadu jak Sovětského svazu, tak i Jugoslávie, přerušila a byla znovu obnovena až minulý týden v Moskvě.

Moskevského zápasu se účastnili pamětníci dávných lítých bojů. Původně ohlášená sestava Jugoslávčů se sice na poslední chvíli změnila, vypadli z ní velmistři Milan Matulovič, Božidar Ivanovič a Mario Bertok, ale i tak byli v Moskvě k vidění skvělí hráči jugoslávské šachové minulosti vedení Svetozarem Gligoričem. Asi nejlépe jeho pozici v šachovém světě vyjádřil v předmluvě ke Gligoričově knize „Hraji proti figurám“ devátý mistr světa Michail Tal: „Šachová historie eviduje, kdo a kdy byl mistrem světa. Nemenší respekt si ovšem zaslouží i ti, jejichž věhlas byl stejný, jako tomu bylo u mistrů světa. Mezi takové právem patří i jugoslávský velmistr Svetozar Gligorič.“ I dnes, v téměř osmdesáti pěti letech, je velmistr Gligorič stále velice silným

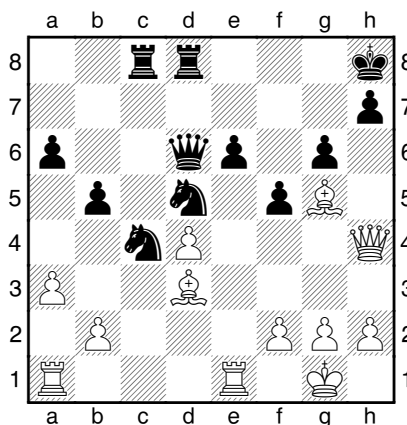
šachistou a jeho rating má obdivuhodnou výši 2447 ELO bodů.

Na rozdíl od svých soupeřů nastoupili domácí hráči v kompletní, předem ohlášené sestavě. V čele stál několikanásobný kandidát mistrovství světa a vyhlášený bojovník Viktor Korčnoj a i na dalších šachovnicích byly k vidění osobnosti šachové historie, například účastníci turnajů kandidátů Mark Tajmanov a Jurij Averbach. Celkově však byl zápas na většině šachovnic brán hlavně jako přátelské setkání a příležitost si pohovořit se starými přáteli. Poměrně velké množství partií skončilo rychlým smírem, a tak se pozornost diváků soustředila hlavně na první šachovnici, kde seděl Viktor Lvovič – což bývá záruka dlouhého a napínavého boje. O Korčneného vítězství v minizápase s velmistrem Gligoričem rozhodla první partie.

SVETOZAR GLIGORIČ (2447) – VIKTOR KORČNOJ (2611)

Nimcovičova indická [E41]
Moskva 2007

1.d4 Jf6 2.c4 e6 3.Jc3 Sb4 4.e3 d5 5.Jf3 c5 6.Sd3 dxc4 7.Sxc4 Dc7 8.Dd3 a6 9.a3 cxd4 10.exd4 Sxc3+ 11.Dxc3 Jbd7 12.0-0 0-0 13.Se2 Dd6 14.Je5 Jd5 15.Dg3 f6 16.Sh6 De7 17.Jc4 b5 18.Jd6 Kh8 19.Sd2 J7b6 20.Vfe1 Vd8 21.Jxc8 Vaxc8 22.Sd3 g6 23.Dh3 f5 24.Dg3 Dd6 25.Dh4 Jc4 26.Sg5



ŠACHISTKY JSOU DNES KRÁSNĚJŠÍ?



Nana Joseliani, dvojnásobná finalistka zápasu o titul ženské mistryně světa

Jeden z vyhlášených šachových elegantů minulosti, velmistr Borislav Ivkov složil v průběhu přátelského zápasu Sovětský svaz – Jugoslávie současným šachistkám velký kompliment. V průběhu rozhovoru s redaktorkou oficiálního webu Ruské šachové federace Marií Fominychovou se řeč stočila i na ženskou krásu a velmistr Ivkov zareagoval: „Dříve tak krásné ženy, jako jsi ty, šachy nehrály. Samozřejmě i tehdy byly hezké hráčky. Třeba Milunka Lazarevičová byla svým půvabem výjimečná – kolika lidem ta se líbila! Pak třeba Nana Alexandrija byla také velice hezká, nebo ještě Nana Joseliani... Ale celkově bylo mnohem méně hezkých šachistek než teď.“

Ivkovy komplimenty se však netýkaly pouze vzhledu dnešní hráček. S respektem se vyjádřil i o jejich hře. „Ženy dnes také hrají mnohem lépe než za našich časů. Výjimkou byla kdysi Nona Gaprindašviliová, která hrála, dá se říci, mužský šach. Ale Nona byla prostě Nona,“ uzavřel Ivkov.

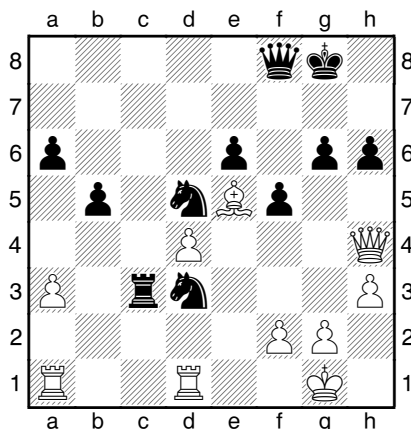


Svetozar Gligorić vs. Viktor Korčňoj

26...Jxb2!? Viktor Korčňoj se málokdy spokojuje s jednoduchými řešeními, pokud mu nepřináší nějakou podstatnou výhodu. Takovým „plochým“ tahem by zde byl i nějaký ze smysluplných ústupů věží. Šachová legenda chce ale od pozice mnohem více, a proto se rozhoduje k oběti kvality za pěšce a správně odhaduje, že bílé věže rozhodně nebudou ve vzniklé pozici použitelnější než pár černých jezdců.

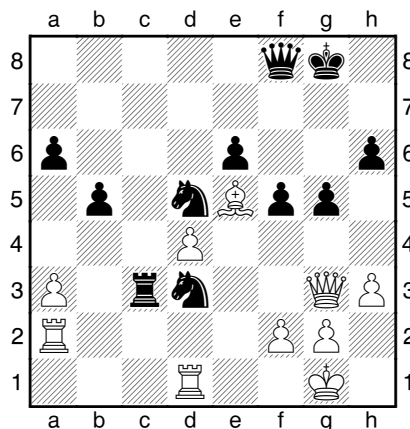
27.Sxd8 Jxd3 28.Sf6+ 28.Ved1 Vxd8 29.Vxd3 Vc8 30.Vh3 h5 31.Dg5 Kh7 a černý díky silnému jezdcovi a ovládnutému sloupci „c“ zřejmě nestojí hůře.

28...Kg8 29.Se5 Df8 30.Ved1 Vc3 31.h3 h6



32.Va2!? Na první pohled podivný tah. Černý jezdec na d3 značně omezuje pohyblivost obou bílých věží, a tak pro ně bílý hledá dobrá pole. Tah na a2 je ale spojen

s přehlédnutím, které vede do horší pozice. Okamžité vrácení kvality s pokusem obsadit sloupec bohužel vážně: **32.Vxd3 Vxd3 33.Vc1 Vc3**, protože bílý nemá k dispozici dvojúder na jezdece c3 a pěšce g6 po **34.Vxc3 Jxc3 35.Dg3** pro nechutné **35...Je2++** s ukončením bojů. Lepší než tah v partii ale bylo určitě **32.Vd2**, což dává bílé dámě dobré ústupové místo na d1. Po **32...g5 33.Dh5 Jxe5 34.dxe5 Kg7 35.Dd1 Dc5** černý pravděpodobně stojí o něco lépe, ale bílý by snad mohl tuhou obranou přežít. **32...g5 33.Dg3** Ústup na h5 tentokrát nefunguje: **33.Dh5? J3f4++**



33...Jc1! 34.Vxc1 Beznadějně je **34.Sd6 Jxa2 35.Sxf8 Vxg3 36.fxg3 Kxf8++** a bílá věž bude černými jezdcovi s velkou pravděpodobností utancována.

34...Vxc1+ 35.Kh2 Dc8 Korčňoj má po vyjasnění materiální situace

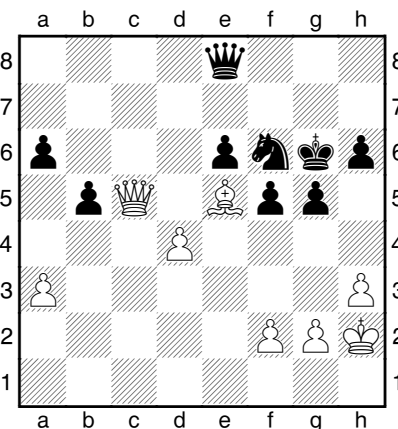
pěšce více a ovládl důležitý sloupec „c“. Jedinou Gligoričovou protišancí by mohlo být odkryté postavení černého krále, a tak se tam bílý snaží okamžitě přiblížit svoji dámu přes pole h5.

36.Df3 De8 37.Dd3 Vc3 38.Dd1 Kh7 39.Vc2 Černému se sice podařilo vychytat pole vniku do královské pevnosti, ale díky tomu neudržel sloupec „c“, a tak by mohl bílý začít pro změnu otravovat na druhé straně šachovnice.

39...Kg6?! Korčňoj se asi chtěl jednou provždy zbavit otravování bílé dámy na h5, a tak pole kryje svým králem. Nešlo **39...Vxa3? 40.Dc1 b4 41.Vc8 Df7 42.Dc5±** a díky silným figurám by to byl černý, kdo by se musel strachovat o život. Na druhou stranu byl ale asi lepším pokračováním tah **39...Vc4!**

40.Vxc3 Jxc3 41.Dc2 Jd5 Černý jezdec musí ustoupit a uvolit bílé dámě důležitý sloupec. Na **41...Dc6??** by totiž s drtivou silou přišlo **42.d5+-**

42.Dc5 Jf6



43.Db6?! Bílý měl asi proniknout svoji dámou rovnou na sedmou řadu pomocí **43.Da7!** Černé figury by pak byly nepříjemně přikovány na svých stávajících polích a není vůbec jasné, jak by mohl Viktor Lvovič svoje postavení vylepšit. Při pokrytí pěšce a6 prostřednictvím **43...Dc6** přijde **44.De7** a bílý nemá problém.

43...Dc8 44.Dd6 Počítač dlouho věří v sílu tahu **44.Dc5**, ale jako člověk se tomu zdráhám uvěřit. V koncovce je sice bílý pěšec c5 dočasně silný, ale černý jezdec jej v klidu zastaví, a pokud se bílému

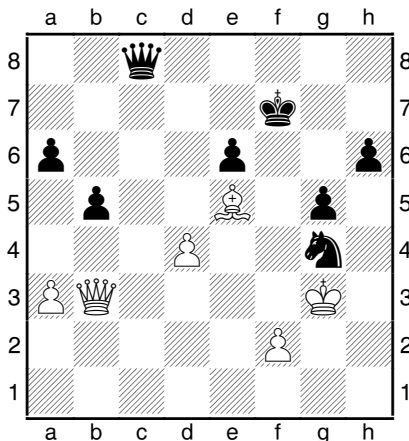
nepodaří vytvořit na královském křídle nějakou protihru, tak si pro „c“ pěšce dojde černý král. 44... Dxc5 45.dxc5 a5 46.c6 Jd5 47.c7 Jb6 48.Sc3 a4 49.Kg3 Kf7 50.h4 (s myšlenkou h4-h5 a protihrou pomocí Sg7) 50...gxh4+ 51.Kxh4 Ke7 52.Sd4 Jc8 53.Kh5 Kd7 -+

44...Jg8?! Černý brání průniku bílé dámy na e7, ale není mi zcela jasné, proč právě z tohoto podivného pole. Po na první pohled lepším 44...Jd5 je pole e7 kryto také a jezdec v centru je mnohem silnější než na okraji šachovnice.

45.g4?! Zbytečné otevírání pozice vlastního krále. Proti 45.Db6 s ideou dostat svoji dámu na nepříjemnou sedmou řadu by Korčnoj pravděpodobně hledal argumenty jen obtížně. Černé figury musí zůstat na svých místech (45...Je7 46. Da7 Kf7 47. Sd6 Dd8 48.Dxa6) a ani postup některým z pěšců černému výhodu nedá: 45...f4 46.Da7 Jf6 47.De7 Jh5 48.Da7=

45...fxg4 46.hxg4 Kf7 47.Db4 Na 47.Db6 Jf6 bílého sotva spásí přechod do dámské koncovky 48.Sxf6 Kxf6 49.Dd6 Kf7 (49...a5? 50.De5+) 50.Kg3 Db7 51.f3 a5 s výhodou černého.

47...Jf6 48.Db3 Jxg4+ 49.Kg3



49...Dc4?? První ze série tahů, o nichž mám pochybnosti, že byly vůbec zahrány. Celkově se v partiích, které jsou nabízeny ke stažení na oficiálních stránkách zápasu, vyskytuje hned několik nejasností i naprostých nonsensů. Nechce se mi věřit, že by Korčnoj neviděl jednotahovou ztrátu figury a Gligorič by toho nevyužil...

50.Db2?? Vyhrávalo více než prostě 50.Df3+-

50...h5 Teď naopak o výhře černého není žádných pochyb a souboj titánů končí.

51.f3 Dd3 52.Dc1 Jxe5 53.dxe5 g4 54.Df4+ Df5 0-1

Václav Pech

Výsledky jednotlivých partií

1.kolo

Gligorič, Svetozar	0-1	Korčnoj, Viktor
Ivko, Borislav	1/2:1/2	Vasjukov, Jevgenij
Matanovič, Alexander	1/2:1/2	Tajmanov, Mark
Velimirovič, Dragoljub	1:0	Balašov, Jurij
Karaklajič, Nikola	1/2:1/2	Zajcev, Igor
Vlahovič, Svetozar	1/2:1/2	Averbach, Jurij
Spasojevič, Zoran	1/2:1/2	Vorotnikov, Vladislav
Savič, Andreja	1/2:1/2	Mačulsky, Anatolij
Lazarevič, Milunka	0-1	Fatalibekova, Jelena
Blagojevič, Katarina	0-1	Zajceva, Ludmila
	4:6	

2.kolo

Korčnoj, Viktor	1/2:1/2	Gligorič, Svetozar
Vasjukov, Jevgenij	1/2:1/2	Ivko, Borislav
Tajmanov, Mark	1/2:1/2	Matanovič, Alexander
Balašov, Jurij	1/2:1/2	Velimirovič, Draško
Zajcev, Igor	1/2:1/2	Karaklajič, Nikola
Averbach, Jurij	0-1	Vlahovič, Svetozar
Vorotnikov, Vladislav	1-0	Spasojevič, Zoran
Mačulsky, Anatolij	1/2:1/2	Savič, Andreja
Fatalibekova, Jelena	1/2:1/2	Lazarevič, Milunka
Zajceva, Ludmila	1/2:1/2	Blagojevič, Katarina
	5:5	

ŠACHOVÝ TÝDENÍK



**CHCETE DOSTÁVAT
ŠACHOVÝ TÝDENÍK
KAŽDÝ ČTVRTEK
ZDARMA DO SVÉ
E-MAILOVÉ SCHRÁNKY?**

**STAČÍ NAPSAT
NA ADRESU**

pavel.matocha@gmail.com

**NA STEJNÉ ADRESE
UVÍTÁME VŠECHNY
VAŠE PŘIPOMÍNKY
A PŘÍSPĚVKY**



Vydává občanské sdružení
Pražská šachová společnost.

DVA KLENOTY Z KRÉTY

Mistrovství Evropy družstev je sice již minulostí, ale vzpomínka na některé krásné partie, jichž jsme byli svědky, stále přetrvává. Pro českého šachového fanouška byla určitě ohromným zážitkem partie velmistra Davida Navary proti bulharské hvězdě Ivanu Čeparinovi. A právě o tuto partii se se čtenáři Šachového týdeníku podělil její vítěz.

Stručný rozbor této partie jste si mohli přečíst již v minulém vydání ŠT, nyní se na ni podrobně podíváme očima vítěze.

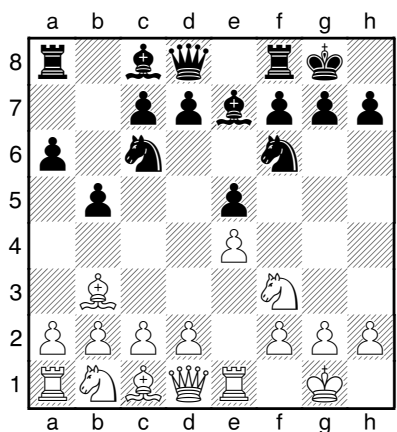
IVAN ČEPARINOV (2670)– –DAVID NAVARA (2656)

Španělská hra [C88]
Heraklion 2007

Komentuje: GM David Navara

Tuto partii jsem chtěl hrát nějak opatrně, na remízu. Nicméně vše se nakonec vyvinulo poněkud jinak.

1.e4 e5 2.Jf3 Jc6 3.Sb5 a6 4.Sa4 Jf6 5.0-0 Se7 6.Ve1 b5 7.Sb3 0-0



8.h3 Toto je již léta nejoblíbenější způsob, jak se vyhnout ostrým variantám Marshallova útoku vznikajícím po 8.c3 d5.

8...Sb7 8...d6 9.c3 přechází do hlavní varianty.

9.d3 d6 10.a3 Důvody, proč všichni tuto variantu bílými (i černými) hrají, jsou podle mě především záležitostí módy. Již mnohokrát jsem se přesvědčil, že tuto pozici je možné černými snadno zkazit, ale nechce se mi věřit,

že by natolik mírumilovná výstavba mohla černého vážněji ohrozit (přestože uznávám, že střelec na b7 nyní stojí špatně). Ale to mi nezabránilo ji o tři kola později použít bílými figurami. Hrát se dá i 10.a4 Ja5 11.Sa2 c5, ale černý po 12.Jc3 (*Častěji se hraje 12.Jbd2.*) 12...b4 13.Je2 určitě zahraje užitečnější tahy než Dd7 a Vfe8, dobrý by mohl být převod střelce na e6 nebo nějaký útok na pěšce a4.

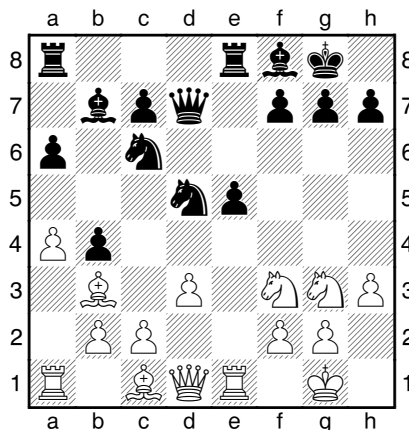
10...Dd7 11.Jc3 Vfe8

12.a4 Měl bych asi zjistit, proč po 12.Je2 černý nehraje 12...d5 a proč tady nehraje 13...Jd8. Na tu druhou otázku odpověď možná znám, na první nikoli: 12...d5 13.exd5 (13.Jg3 dxe4 14.Jg5 Vf8=) 13...Jxd5 14.Jg3 Sf8=

12...b4 13.Je2 Příliš nebezpečné není pokračování 13.Jd5 Jxd5 14.Sxd5 Ja5 (14...Jd8 15.d4!? Sxd5 16.exd5) 15.Sxb7 Jxb7 16.d4 exd4 17.Dxd4 a5, protože teď na rozdíl od varianty 11...Vae8 bílému nevyhází 18.Dd5 (18.b3 Dc6) 18...c6 19.Je5 cxd5 20.Jxd7, protože černá věž není na f8, ale na a8.

13...d5 13...Jd8 14.Jg3 Je6 15.a5 vypadá mírně lépe pro bílého, další plán by mohl být c2-c3 (možná po Sd2 c5) s hrou po b-sloupci. (15.d4 exd4 16.Jxd4 Jc5 bílému asi nic nedává.). Dalším námětem je 13...Ja5 14.Sa2 c5, odkazují na poznámku k 10. tahu.

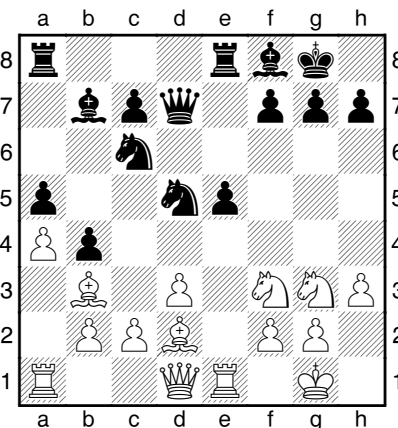
14.exd5 Jxd5 15.Jg3 Sf8 Zajímavé je i 15...Sc5!? 16.Je4 Sa7, já jsem se ale bál nechávat svého krále samotného.



GM David Navara

16.Sd2 To je asi novinka. Na 16.a5 může černý odpovědět 16...Jd4, protože 17.Jxe5 Dd6 18.Jc4 by snad nemělo až tolik vadit – po 18...Dg6 by měl mít černý za pěšce dostatečnou protihru, pěšec g2 někdy může být slabý a vzetí na b3 by bílému nemuselo být příjemné. Proto bílí dosud hráli 17.Jxd4 s přibližně vyrovnanou hrou.

16...a5 Tento tah soupeře překvapil, zde začíná vlastní tvorba. Jedná se o výjimečný případ mého profylaktického myšlení, vadil mi tah a4-a5, tak jsem tam posunul vlastního pěšce. Asi by nebylo příliš moudré pokračovat 16...Jd4 17.Jxe5 Dd6, soupeř zatím hrál rychle a nepochybuji, že měl něco připraveno. Bílý někdy po 18.Jc4 může jít jezdcem na a5. Černý možná má kompenzaci, ale testovat jsem to nechtěl.



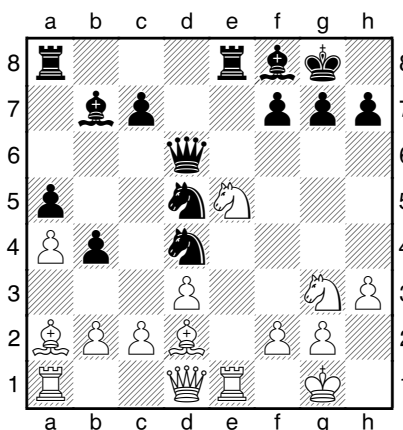
17.Sa2 To je snad poprvé, kdy jsem rozuměl smyslu tohoto tahu (odkazuji na své dřívější partie s velmistry

Anandem a Ivančukem). Bílý by asi rád někde převedl jednoho z jezdců, ale tah Jd4 tam někdy vadí. 17.Db1 s dalším Da2 asi nebude dobrý nápad a 17.Jg5 Jd4 18.Sc4 Sa6!? černému nevadí.

17...Jd4? Tímto tahem se mi podařila nedobrovolná variace na Marshallův útok. Asi se mělo stát 17...f6=, 18.Jg5 potom nejde a není jasné, jak má bílý hrát aktivně (totéž ovšem platí pro černého), například 18.Jh4 Jd4 19.c3 Je6.

18.Jxe5 Teď, nebo spíše až po své rychlé odpovědi, jsem se lekl. Vůbec jsem si neuvědomil, že se jezdec může vrátit na f3. 18.Jxd4 exd4 by teď mělo být v pořádku, někdy se dá hrát i Va6. Střelec na a2 je sice nebezpečný, ale to o tom na b7 platí také.

18...Dd6



19.Jf3?! Tento tah jsem považoval za silný, Fritz ale tvrdí pravý opak. Po jiných ústupech jezce by přišlo Dc6 s protihrou proti pěšcům g2, a4 a c2, ale bílý měl k dispozici překvapivý tah 19.Dg4! Aby mě toto napadlo, musel bych se jmenovat Rybka nebo Fritz. Jezdec na d4 visí a po vzetí na c2 by rozhodlo Jf5. Počítač pokračuje 19...b3 20.Sxb3 (20.Dxd4 bxa2 21.Jf3 se mi za černého také nelíbí) 20...Jxb3 21.Jc4 Dc6 22.cxb3 s ideou 22...Jf6?! 23.Df3 s rozhodující převahou bílého, ale v partii by se toto asi nestalo.

19...Vxe1+ Možná tento tah není tak vynucený, jak jsem si myslel. Po 19...Jb6 20.Jg5 má ale černý prostě o pěšce méně.

20.Sxe1 Toto bylo druhé překvapení a rozhodně ne příjemné. Nejprve

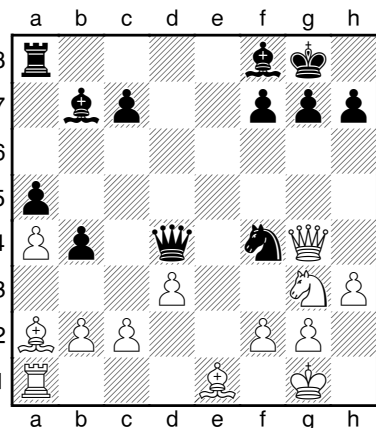


GM Ivan Čeparin

jsem očekával 20.Jxe1 a ani tady jsem ze své kompenzace nebyl nadšený, bílý má vše pokryté a hrozí zahrát c3. Nakonec jsem našel 20...Ve8 (20...Dc6 se mi z nějakého záhadného důvodu, asi kvůli Je4, nelíbilo.) 21.c3 bxc3 (21...Je6! dává černému poměrně dobrou kompenzaci.) 22.bxc3 Jxc3? 23.Sxc3 Dc6 a samozřejmě jsem přehlédl 24.Je4.

20...Jf4 Tady jsem snad už tušil, jak soupeř odpoví, ale jinak bych měl prostě o pěšce méně. **21.Jxd4** Variantu 21.Je4? Dg6 22.Sxf7+ jsem samozřejmě zpozoroval až při soupeřově přemýšlení, ale naštěstí mám odpověď (22.Jh4 by mělo být pro černého dobré, 22...Jxh3+, to není vůbec vynucené, 23.Kh2 jsem proto počítal pouze zběžně.) 22...Dxf7 23.Jxd4 Vd8 a bílý má problémy s jezci.

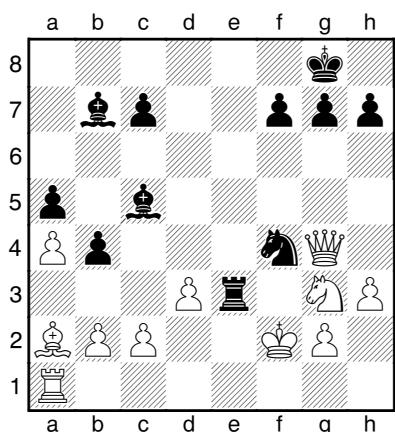
21...Dxd4 22.Dg4 Vzniklá pozice je velmi ostrá. Vzetí na b2 prohrává kvůli 23.Dxf4



22...Ve8 Tento tah mě stál půl hodiny (mimořádně, v této partii jsem se

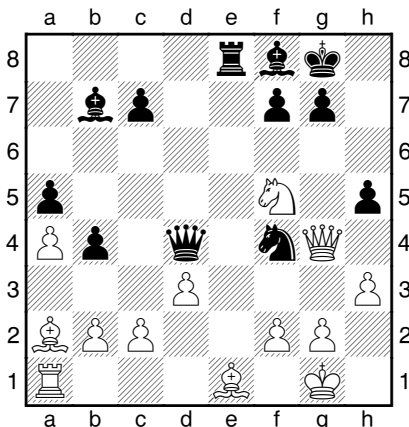
do časové tísně ale nedostal). Zjistil jsem, že bílý má šest hrozeb: 24.Jh5, 24.Jf5, 24.Je4, 24.c3, 24.Df5 a 24.Sd2 Dxb2 25.Sxf7+. Našel jsem asi pět více či méně dobrých odpovědí. Fritz zde navrhuje tahy jako 22...Sd6 nebo 22...De5, které jsem možná ani neviděl, nebo jsem je nebral příliš vážně. Jejich analýzou se z časových důvodů nehodlám zabývat. A to jsem původně měl pocit, že bych měl útočit! Velmi se mi chtělo pokračovat 22...Va6,. S podobným využitím věže jsem počítal už při tahu 16...a5, ale po 23.Jh5!+- taktika pomáhá pouze bílému. **a)** 23.Je4 Sxe4! (23...Jxg2? 24.Sxf7+!) 24.Dxf4 Vf6 25.Dxe4 Dxb2 a černý nemá problémy.; **b)** 23.Sd2 Vf6; prohrává i 22...Sxg2? 23.Jf5 Df6 (23...Jxh3+ 24.Dxh3; po 23...Sxh3 24.Jh6+ Kh8 25.Jxf7+ Kg8 nejrychleji vyhrává 26.Je5+! Kh8 27.Jg6+! hxg6 28.Dh4+ Jh5 29.Dxd4.) 24.Dxf4 Sxh3 25.Jh6+!+- je pěkná varianta, ale mně se nelíbila.; 22...Df6 23.Je4 Sxe4 24.dxe4 není tak špatné, jak jsem si myslel, ale bílý stojí lépe; 22...g6 jsem až tolik nepočítal, bílý má více nadějných možností včetně 23.Sd2 Dxb2 24.Sxf7+! Kxf7 25.Dxf4+- **23.Jf5** Tento tah zahrál bílý asi za minutu, ale ten další ho stál půl hodiny. Také někdy takto „šetřím“ čas! 23.Jh5 Je2+ a černý může (nebo musí) vzít na b2. Nejvíce se mi líbily varianty vznikající po 23.Sd2!? Dxf2+?, samozřejmě bych si toto pokračování po tahu bílého pořádně spočítal, **a)** 23...Dxb2? 24.Sxf7+ Kxf7 25.Dxf4+ Kg8 26.Dc4+- a černý král může být slabý.; **b)** 23...Je2+ 24.Jxe2 Dxg4 (24...Dxb2? 25.Sxf7+ Kxf7 26.Dc4+) 25.hxg4 Vxe2 26.Vd1 Sc5 jsem zavrhl kvůli 27.d4! Sxd4 28.Se3 s průnikem věže na sedmou řadu. To ve skutečnosti není jasné, protože po (Silnější pokračování 28.Sxb4! jsem také viděl, bílý v komplikacích udrží převahu jak po 28...c5 29.Sc3, tak i po 28...Sxf2+ 29.Kf1 Sa6 30.c4.) 28...Sf6 29.Vd7 (29.g5 Se7 30.Vd7 Ve1+ 31.Kh2 Sd6+) Fritz ukazuje, že 29...Kf8 stačí k rovnováze, bílý si musí dávat pozor na Ve1+ s dalším Se5+. (29...Vxc2 prohrává nejen kvůli 30.Vxf7 Vxb2 31.Se6 Sc8 32.Sc5

h6 33.Vf8++-); c) Nejabrudnější je varianta 23...Jxh3+! 24.gxh3 Dxb2 25.Dd1. Toto jsem v analýze zavrhl, ale Fritz po 25...Sc5 upozorňuje, že hrozí něco jako Df6, De5, Sxf2+ nebo Sd4. Další počítačové varianty nebudu uvádět, protože jim vůbec nerozumím. Ani ohodnotit tu pozici nedokážu, ale možná je přibližně vyrovnaná. 24.Kxf2 Sc5+ 25.Se3 Vxe3 hrozí mat.

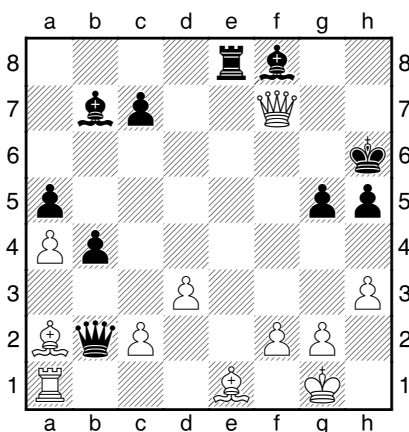


Bílý se tady ale ubrání. Možná by bylo namístě odkázat na krásnou partii Rosanes - Anderssen, 1863. (25...Sxe3+ 26.Ke1 (26.Kf1? Sxg2+ 27.Ke1 Sxh3 28.Df3 Sg2! dává černému silnou protihru) 26...Jxg2+ 27.Kf1 a bílý vyhraje.) 26.Jf5! a) 26.Dxf4? Vf3+; b) 26.Sxf7+ Kf8 jsem ještě viděl, 27.Sd5! jsem našel až po partii. Černý si může dát po 27...Ve2+ (27...Jxd5 28.d4) 28.Kf1 pár šachů, ale to je vše. Vzetí střelcem na d5 nevychází kvůli Dc8+, Dxc7+, Dxc5.; 26...Ve5+ (26...Ve2+ 27.Kg3) 27.d4; 23.Df5 Ve7. Nejvíce jsem se obával pokračování 23.Je4, zamýšlel jsem odpovědět 23...De5, pozice je zhruba vyrovnaná. Později jsem v analýze našel variantu 24.Sd2 (24.Jg5 Ve7) 24...Dxb2 25.Sxf7+ Kxf7 26.Dxf4+ Kg8. Teď bílý nemá šach na c4. 27.Ve1 Sxe4 28.Vxe4 Vxe4 29.Dxe4 Dxc2 30.Dd5+ Kh8 a černý má Dc5, takže bílý asi musí zopakovat tahy po 31.Da8 Kg8=; 23.c3 Df6

23...h5! Tento tah je vynucený. Že by svoboda přece jen byla poznána nutnost? Po chvíli soupeřova přemýšlení jsem měl pocit, že konečně stojím dobře, ale za chvíli mě optimismus přešel. 23...Je2+? 24.Dxe2 je i pro mě příliš jednoduché.



24.Jh6+?! Tak toto mě opravdu nenapadlo. Po výměně dam, 24.Jxd4 nebo snad i 24.Dg6 by aktivita černých figur kompenzovala chybějícího pěšce. Přesto tak ale bílý měl pokračovat. Obával jsem se pokračování 24.Dg5?. Tam jsem spočítal mnoho zajímavých variant, nicméně pojednání na téma „Co Fritz vidí a Navara ne“ by bylo příliš dlouhé, tuto variantu jsem spočítal celou špatně - a není čemu se divit. Na rozdíl od počítačů ale lidé mají intuici, která občas umožňuje zahrát správný tah na základě naprosto špatného propočtu. 24...Dxb2 (po 24...Je2+ bude jezdec v obraně chybět, vyhrává 25.Kf1 (F9) 25...Dxb2 26.Jh6+ Kh7 27.Sxf7 Dxa1 28.Df5+ Kh8 29.Sxe8+-) 25.Jh6+ Kh7 26.Df5+ Kxh6 (26...g6 27.Dxf4 (i 27.Dxf7+) je také pro černého dobré, a to dokonce i po mnou zvažovaném tahu 27...Dxa1. Z hlediska hodnocení pozice je ale toto irelevantní, takže se s dovolením nebudu ponížovat výčtem všeho, co jsem přehlédl.) 27.Dxf4+ g5 28.Dxf7



28...De5!+- Fritz - hrozí vzetí na e1 s matem, stělec nemůže ustoupit kvůli šachu na a1 a jediná obrana (28...Dxa1 29.Dxe8±) 29.f4 (29.f3

Šachový magazín

www.sachinfo.cz
SACHinfo



8x ročně potěšení pro každého šachového fanouška!

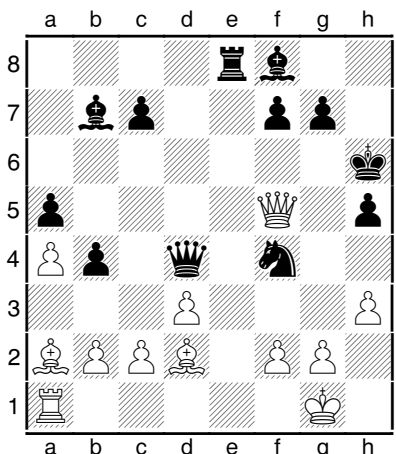
- rozhovory
- teorie
- problémový šach
- korespondenční šach
- komentované partie z nejdůležitějších světových i domácí akcí
- Koncovky
- Hádání tahů
- soutěžní křížovka
- Co-kdy-kde
- a další...

- V každém čísle barevná příloha
- pevná vazba
- minimálně 100 stran

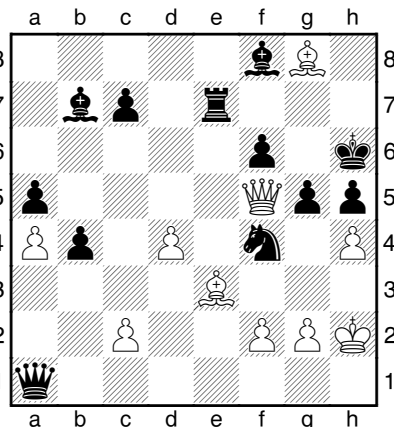
Roční předplatné 550 Kč

VYDÁVÁ:
ŠACHinfo
Ing. Břetislav Modr
pošt. příhr. 3
150 21 Praha 5
info@sachinfo.cz
www.sachinfo.cz

Sc5+ 30.Kh1 Dd4) 29...Sc5+ 30.Kh2 vede po 30...Dxf4+ 31.Dxf4 gxf4 32.Sd2 Ve2 33.Sxf4+ Kg6 k prohrané pozici. 24.Dxh5? Df6 25.Dg4 Je2+, toho jsem si všiml až během soupeřova přemýšlení (25...Jxg2 26.Sd2 g6 také není špatné), 26.Kf1 Sc8 a černý získá figuru 27.Sxf7+ Kxf7 24...Kh7 25.Df5+ Kxh6 26.Sd2

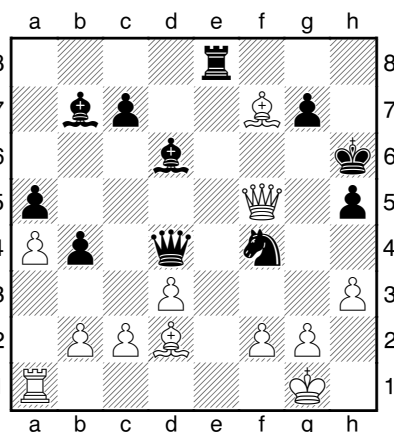


26...Sd6! To jsem mohl zahrát do minuty, ale měl jsem pocit, že by mohl vyhrávat i tah 26...g5. Byl jsem samozřejmě příliš optimistický. Bílý musí odpovědět 27.h4 (27.Dxf7? Dxf2+!! 28.Kxf2 Ve2+ 29.Kg1 Sc5+-; 27.Sxf7? De5) 27...f6 (27...Je2+! 28.Kf1 Dxh4 29.Df6+ Kh7 30.Dxf7+ Sg7 31.Dxe8. Tady někde jsem ukončil propočítání. Varianta kupodivu nekončí, po 31...Jd4! bílý musí být opatrný. 32.f3 (po 32.Kg1? Dg4 bílý asi prohraje) 32...Dh1+ (32...Sxf3 33.Sg8+ (po 33.Dg8+ Kh6 34.Sxg5+ Dxg5 35.gxf3 Df5! by se bílý lehko mohl dostat do problémů) 33...Kh6 34.Sxg5+ Kxg5 35.De3+ skončí asi remízou věčným šachem) 33.Kf2 Dh4+= 34.Kg1?! Jxf3+ a černý má přinejmenším věčný šach.) 28.Sg8! Hrozí mat na h7. To jsem dokonce našel a dále jsem už příliš pečlivě nepočítal, měl jsem pocit, že černý stojí špatně. To asi není pravda, Fritz upozorňuje, že se dá hrát 28...Ve7! (28...Jg6 29.hxg5+ Kg7 30.gxf6+ Dxf6 31.Sh6+!) 29.hxg5+ (Bílý může vzít o tah odložit pomocí 29.Se3! (Fritz), potom nevychází 29...Dxb2? kvůli 30.d4!! Dxa1+ 31.Kh2



s matovým útokem. To bych ale nikdy nemohl najít. 29...fxg5 (29...Kg7? 30.Dh7#) 30.Dxf8+ Dg7 a černý možná stojí nepatrně lépe, pěšec g2 padne.

27.Sxf7 Tento tah soupeř zahrál za 4 minuty, mezitím jsem si všiml tahu 31.h4!. 27.g3 Ve2 28.Sxf4+ Sxf4 29.Dxf4+ Dxf4 30.gxf4 Vxc2 by nemuselo stačit na remízu.



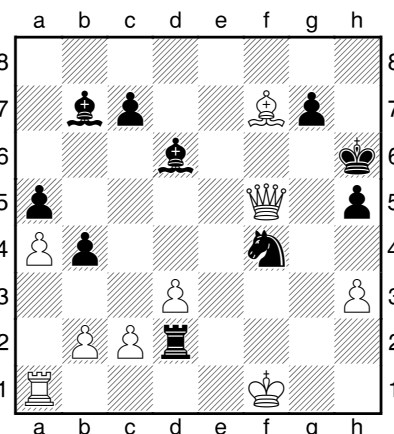
27...Dxf2+! Hezké, ale vynucené. Hrozily maty na g6 a na h5.

28.Kxf2 Ve2+ 29.Kg1! 29.Kf1 Sxg2+ 30.Kg1 Vxd2 se nedá hrát.

29...Vxg2+!? Silnější bylo 29...Vxd2 30.Ve1 g6! (Fritz) Na 30...Vxg2+ přijde 31.Kf1 g6 (Se Zbyňkem jsme našli variantu 31...Vg5?! 32.Ve6+! g6? 33.Df6+.-) 32.Df6 jsem zavrhl asi právem. 31.Ve6 (Pointa spočívá v trojtahovém matu po 31.Df6 Jxh3+! 32.gxh3 Sh2+.) 31...Vxg2+ 32.Kf1 Vg3! Hrozí Vf3+ se získkem dámy, ale také Sg2+ s dalším Sxh3. 33.Db5 (33.Sxg6 Sc8! (33...Vf3+ 34.Ke1 Jg2+ 35.Kd2 Vxf5 36.Sxf5+ Kg5 37.Se4 Sxe4 38.dxe4 Jf4 by také mělo být lepší pro černého.) 34.Sf7+ Sxe6 35.Sxe6 Vf3+ 36.Ke1 Jg2+-) 33...Vf3+ 34.Ke1 Jg2+ 35.Kd1 Vf1+! 36.Ke2 (36.Kd2 Sf3! 37.Vxg6+

Kh7-+ a mat dostane bílý.) 36...Vxf7 37.Vxd6 a podle Fritze černý stojí lépe, zejména pak po (37.Dxb7 Jf4+) 37...Sf3+ 38.Kd2 Ve7 s matovým útokem. To bych ale nikdy nemohl najít. Při komentování je třeba brát v úvahu, že partie je záležitostí dvou hráčů, nikoli šachových programů.

30.Kf1 Vxd2 Za dámu má černý pouze dvě figury, ale rozdíl v aktivitě obou stran nutí bílého hledat cestu k remíze. Bílý zatím nemůže dát ani šach. Teď nejde Ve1 kvůli matu.



31.Sg8? To jsem přehlédl, ale mnohem silnější bylo 31.h4!, například 31...Sg2+ 32.Ke1 Ve2+ 33.Kd1 Sf3 (33...g6? 34.Dxf4+) 34.Dg5+ Kh7 35.Df5+ Kh6 (35...g6? 36.Sxg6+!) 36.Dg5+ Kh7 37.Df5+ Kh8 38.Kc1 (38.Sxh5? Ve5+!) 38...Sg4 (38...Ve1+ 39.Kd2 Vxa1?? 40.Dc8+-) 39.Dxa5 Ve1+ 40.Kd2 Ve2+ 41.Kc1 s remízou. A to jsem viděl. Je příjemné občas počítat něco jiného než úplné nesmysly, tato varianta je naprosto správná.

31...Sg2+! 31...g6 jsem zavrhl kvůli 32.Df6 Sg2+ (32...Vxc2? semi naštětí nechťelo počítat, po 33.h4!+- (F9) se černý musí vzdát.) 33.Ke1 Ve2+ 34.Kd1 Sf3 35.Kc1 Ve1+ 36.Kd2 Vxa1 37.h4 Vd1+ 38.Ke3 Jg2+ (38...Sc5+ 39.Kxf4 Sd6+= 40.Kxf3?? Vf1+) 39.Kf2 (39.Kd4!?) 39...Sc5+ 40.Kg3 Sd6+ 41.Kf2. Ještě jsem uvažoval o motivu b4-b3, ale pokračování v partii vyhrává, takže nemělo smysl ztrácet příliš mnoho času.

32.Ke1 Ve2+ 33.Kd1 Sf3

34.Dh7+ Těšil jsem se na variantu 34.Kc1 Ve1+ 35.Kd2 Vxa1 36.h4 Vd1+ 37.Ke3 Jg2+ 38.Kf2 (38.Kd4 c5+ 39.Kc4 Je3+) 38...Vf1+, ale závěr z partie byl ještě hezčí.

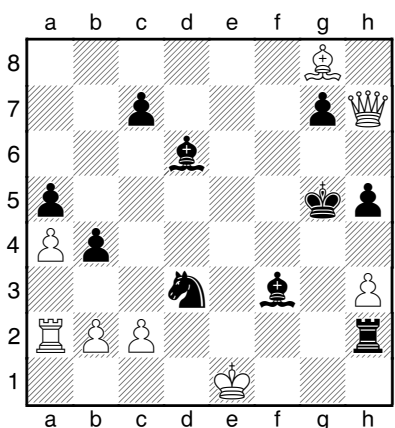


WIM Kateřina Němcová

34...Kg5-+ Najednou je zle, hrozím vyšachovat věž a někdy i dámu. A proti tomu bílý mnoho udělat nemůže. Vzetí pěšce bílému nepomůže, černý král se ukryje na h4.

35.Va2 Teď nevyšachují věž, ale krále. 35.Dxg7+ Kh4 36.Kc1 Ve1+ (*Koketoval jsem i s myšlenkou 36...b3, ale tam se lze snadno splést. Viděl jsem variantu 37.Df6+ Kxh3 38.Sxb3 Ve1+ 39.Kd2 Sb4+ 40.c3 Ve2+ 41.Kc1 Jxd3+ 42.Kd1 Jxb2+ 43.Kc1 Jd3+ 44.Kd1 Sg4 s výhrou černého (například po 45.Dg5 Vg2+ 46.Dxg4+ hxg4 47.cxb4 Vg1+), ale bílý má i mnoho dalších možností.*) 37.Kd2 Vxa1 38.Ke3 Sg2 je samozřejmě prohrané.

35...Vh2+ 36.Ke1 Matem skončí i 36.Kc1 Jxd3+ 37.cxd3 Sf4+ 38.Kb1 Vh1+ 39.Kc2 Sd1+ **36...Jxd3+**!



a bílý se vzdal, protože nezabrání matu na h1. Toto byla má první výhra černými v systému anti-Marshall. Po partii se mě někdo ptal, zda toto byla má nejlepší partie. Myslím, že přinejmenším kvůli tahu 17...Jd4 nebyla, ale nejkrásnější možná ano. **0-1**

Vynikající výkon podala na Kréťě v ženském týmu WIM Kateřina Němcová. I ona nám poslala jednu za svých vítězných partií. Konkrétně svůj souboj s Francouzskou Silvií Collasovou, která pro naši šachistku znamenala dramatický a zároveň i úspěšný vstup do turnaje.

KATEŘINA NĚMCOVÁ (2255) – SYLVIA COLLASOVÁ (2408)

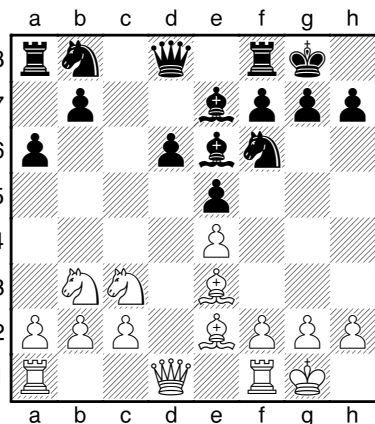
Heraklion 2007

Sicilská obrana [B92]

Komentuje: WIM K. Němcová

1.e4 c5 2.Jf3 d6 3.d4 cxd4 4.Jxd4 Jf6 5.Jc3 a6 6.Se2 Nečekala jsem tuto variantu, a tak jsem zvolila jednoduché pokračování. Nechtělo se mi hrát pozice s opačnými rošádami.

6...e5 7.Jb3 Se7 8.0-0 0-0 9.Se3 Se6



10.Jd5 10.Dd2 je častější a lepší tah. Mně se nelíbilo, že soupeřka může prosadit d5. Tím by si otevřela střelce a neměla tolik problémů. Asi to není ale úplně pravda,

protože hned po otevření by se ukázalo, že je zaostalá ve vývinu. 10...d5 11.exd5 Jxd5 12.Sf3 Jxe3 13.Dxe3 Dc7 14.Vad1 a bílá má malou výhodu.

10...Jbd7 10...Jxd5?! 11.exd5 Sf5 12.Dd2 a5 (12...Jd7 13.Ja5! Dc7 14.c4 Vac8 15.b4s malou výhodou) 13.a4 Jd7 14.Sb5 Dc7 15.f3 Jf6 16.Vac1 Sd7! 17.c4 b6 18.Df2 Vab8 a i tady stojí bílá o něco lépe.; 10...Jxe4? 11.Jb6

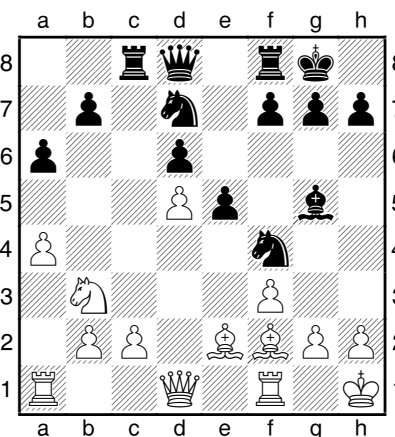
11.f3?! 11.Dd3! Je v této pozici doporučovaný tah. 11...Sxd5 (11...Vc8 12.c4 Je8!? 13.Dd2 b6 14.Vac1,) 12.exd5 Jc5!? 13.Dd2! Jfe4 14.Db4 a5 15.Db5 atd. Partie Areschenko-Efirnenko, 2005 pokračovala takto: 15...Dc7 16.Vfd1 b6 17.f3 Jf6 18.Dc4 Db7?! 19.Jxc5 bxc5 20.Db3 Dc7 21.Sb5 a bílý stojí o něco lépe.

11...Sxd5 12.exd5 Jh5 Tento tah se vyskytuje velice zřídka. 12...b5 13.a4 Jb6 14.axb5 Jbx5 15.Sf2 axb5 16.Sxb5=

13.a4?! Lepší bylo 13.Dd2 a normálně se dovyvinout. Chtěla jsem ale získat na dámském křídle převahu, a tak jsem to zbytečně úspěšala. Po 13...f5 14.Sd3 má bílá malou výhodu.

13...Sg5! 14.Sf2 Jf4 15.Kh1 Nebyla jsem si jistá, jak to bude s těmi černopolnými střelci, a tak jsem udělala pro střelce okénko. Pravděpodobně ani tah 15.a5 není špatný. Například 15.a5 Sh4 16.g3 (nebo 16.Se3 Dg5 17.Sxf4 Dxf4 18.Sd3=) 16...Jh3+ 17.Kh1 Jxf2+ 18.Vxf2 Sg5=. I bez střelce lze bílou pozici v klidu hrát, v partii se mi ho ale odevzdávat nechtělo.

15...Vc8

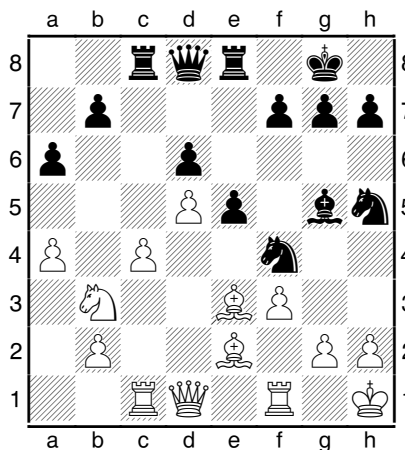


16.c3?! Nevěděla jsem, co si s pozicí počít. Vždy jsem viděla, že ztrácím pěšce, a tak jsem hledala nějakou variantu komplikovanou pro obě strany. Přitom po 16.a5= se nic neděje.

16...Jf6! 17.c4 Ve8?! Černá si nebyla jista s variantou po 17. Jxe2. Ztratila mnoho času a nakonec se rozhodla zahrát něco jiného a neriskovat. 17...Jxe2! 18.Dxe2 Dc7 19.c5 Vfd8 20.Vad1 dxc5 21.Vfe1 c4 22.Jc5 Jxd5 23.Dxe5 Dxe5 24.Vxe5 Jf4 25.Vxd8+ Vxd8 26.Vxg5 Vd1+ 27.Sg1 Je2 s výhodou pro černé figury.

18.Se3? Opět jsem měla zahrát 18.a5!?, a mohla bych držet asi rovnou pozici.

18...J6h5! 19.Vc1? Stála jsem o něco hůř, času také nebylo moc, a tak nebyl problém udělat chybu. Chtěla jsem pokrýt pěšce na c4 a nic lepšího mě nenapadlo. 19.Sd2 Jxe2 20.Dxe2 Jf4 21.Sxf4 Sxf4 22.g3 Db6 23.Jc1 Sh6 a pozice je stejně horší, ale černý se bude muset ještě nadřít.

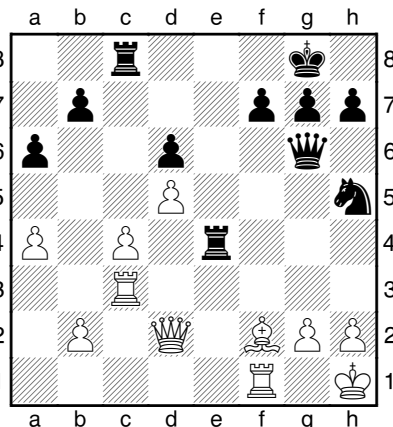


19...Df6? 19...Jxg2!+- . Jakmile jsem zahrála 19. Vc1, tak jsem tento hák uviděla. Nezbývalo mi nic jiného než doufat, že ho neuvidí soupeřka... 20.Sxg5 Dxg5 21.Sd3 (21.Vg1? Jg3+! 22.hxg3 Je3-+) 21...Je3 22.Dd2 Df4+-

20.Vc3 Dh6 21.Sf2 Jxe2 22.Dxe2 Sf4 23.De1 e4!? 23...Jf6 24.g3 Sg5 25.De2 Dh3=

24.fxe4 Dg6?! 24...Jf6! 25.Vh3 Dg6 a bílý má problémy...

25.Jd2 Sxd2 26.Dxd2 Vxe4



27.c5 V této ostré, ale zhruba vyrovnané pozici jsme měly obě něco kolem dvou minut. Bylo mi tedy jasné, že se musím snažit o co největší aktivitu. Soupeřka se může leknout a pozici pokazit.

27...dxc5 28.Sxc5 Dg4 29.Se3 29.d6!

29...Vd8 29...Vxc3 30.bxc3 Vxa4 31.Sd4= Pořád to není pro černého jednoduché...

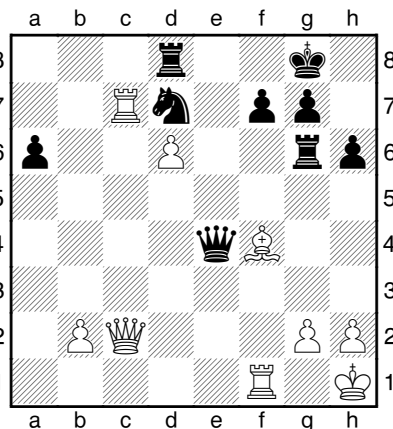
30.d6 Jf6 31.Vd3 Určitě tu jsou i lepší tahy. Avšak s půlminutou se těžko hledají.

31...Ve6 31...Vxa4 a bílý musí pořádně hledat kompenzaci.

32.Dd1 Db4 33.Sd2 Dc4 34.Sf4 Jd7 35.Vc3 Db4 36.Vb3 Dxa4

37.Vxb7 De4 Z varianty 37... Dxd1!? 38.Vxd1 Jc5 39.Va7 Jd3 40.Sg3 Vexd6 41.Sxd6 Jf2+ 42.Kg1 Jxd1 43.b4= jsem neměla obavy.

38.Vc7 Vg6 39.Dd2 h6 40.Dc2 A konečně naskočilo 30 minut.



40...Dd4? 40...Dxc2 41.Vxc2 Ve6 42.Kg1 s malou výhodou.

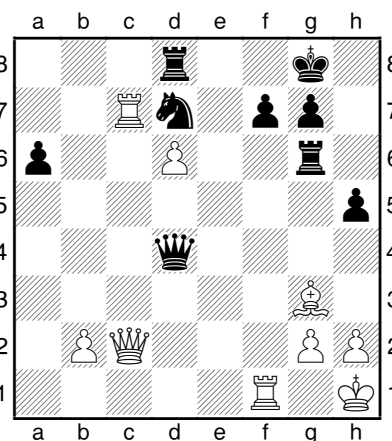
41.Sg3!? Nechtěla jsem spěchat s bráním na d7, varianta se mi zdála příliš forsírovaná a těžko se dá



WIM Kateřina Němcová

odhadnout, zda nemá černá věčný šach nebo něco podobného. Když stojím lépe a můžu se snažit pozici pomalu zesilovat, tak proč spěchat? 41.Vxd7 Vxd7 42.Dc8+ Kh7 43.Dxd7 Dc4 44.Vd1 Dxf4 45.Dc6 taktéž s malou výhodou.

41...h5? Po náročném časovce potáhla soupeřka zbytečně ukvapeně a to ji stálo definitivně partii. Měla zahrát 41...Vf6 42.Vd1 Dg4 a ještě není konec.



42.Vxd7!+- Vxd7 43.Dc8+ Kh7 44.Dxd7 Vf6 45.Ve1 h4 46.Dh3 g5 47.Se5!?

47...De4 47...Dxe5 48.Dd3+ Df5 49.Dxf5+ Vxf5 50.Vd1+-

48.Vd1 De2 49.Vg1 Vf1 49... Dxe5 50.Dd3+ Df5 51.Dxf5+ Vxf5 52.Vd1+-

50.Sd4 Vxg1+ 51.Sxg1 Kg6

52.De3 Na úvod turnaje to byla velice náročná a dlouhá partie. Naštěstí s lepším koncem pro mne :-). **1-0**

PHOENIX-ZEPPELIN KING-SIZE-SERVICE

Kompletní řešení „v jednom“

Nabízíme Vám:

1. Individuální řešení atraktivního financování prostřednictvím CAT Finance: od pronájmu přes financování až po leasing.
2. Smluvní servisní služby „na míru“: od prohlídek přes údržbu až po plné servisní smlouvy.
3. Široké možnosti zajištění a garantování oprav a údržby.
4. Bonusová výbava strojů.
5. Dodávky náhradních dílů po celé ČR do 48 hodin.
6. 12 hodinová pohotovostní služba.
7. Nejlepší pokrytí území sítí poboček se 150 servisními specialisty a 70 mobilními servisními auty.
8. 11 půjčoven strojů The Cat Rental Store.
9. Kvalifikované poradenství pro použití a nasazení strojů.
10. Jedinečná nabídka servisně prověřených použitých strojů.



Phoenix-Zeppelin, spol. s r.o.
Lipová 72, 251 70 Modletice
info@p-z.cz, www.p-z.cz

**PHOENIX
ZEPPELIN**

CAT

JEDINÁ VÝHRA NA DVĚ KOLA

V prvních dvou kolech Memoriálu Michaila Tala byli diváci svědky pouhé jediné rezultativní partie. Záplava remíz ovšem neznamená, že se v Moskvě nehrají zajímavé a bojovné šachy, ostatně už samotná sestava pozvaných hráčů zaručuje skutečně parádní podívanou.

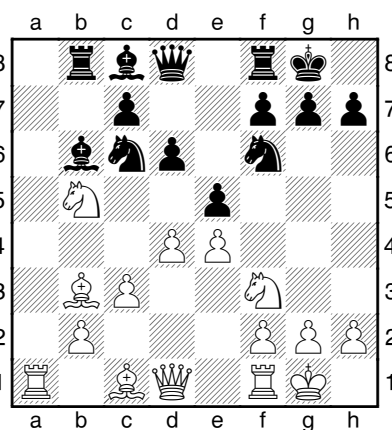
Druhý ročník Memoriálu Michaila Tala se koná od 9. do 19. listopadu, a kromě světové dvojky Vasilije Ivančuka (2787) a exmistra světa Vladimíra Kramníka se ho účastní velmistři Péter Lékó (2755), Šakrijar Mamedjarov (2752), Alexej Širov (2739), Boris Gelfand (2736), Gata Kamsky (2724), Jevgenij Alexejev (2716), Magnus Carlsen (2714) a Dmitrij Jakovenko (2710). Turnaj se hraje s časovou kontrolou 100 minut na čtyřicet tahů, dalších čtyřicet minut na dvacet tahů a patnáct minut na dohrání partie s přidavkem třiceti sekund za každý provedený tah.

Jedinou partií, která skončila výhrou, byl prozatím souboj dvou tradičních rivalů, Alexeje Širova a Pétera Léka. Oba soupeři spolu dosud sehráli celkem pětadvacet turnajových partií, v nichž šestkrát zvítězil Širov, čtyřikrát Lékó a ve zbylých patnácti byl podepsán smír. Následující partie, ve které využíváme poznámky jejího vítěze, Alexejův historický náskok stáhla na jediný bod.

**PETER LÉKÓ (2755)–
– ALEXEJ ŠIROV (2739)**

*Španělská hra [C78]
Moskva 2007*

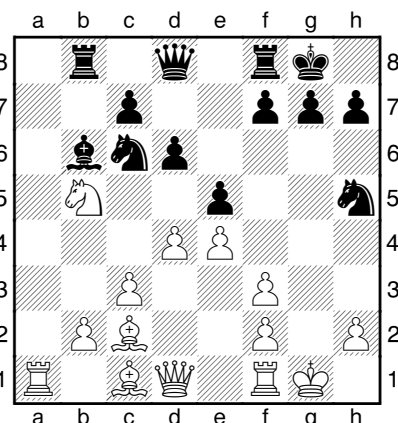
1.e4 e5 2.Jf3 Jc6 3.Sb5 a6 4.Sa4 Jf6 5.0–0 b5 6.Sb3 Sc5 7.c3 d6 8.a4 Vb8 9.d4 Sb6 10.Ja3 0–0 11.axb5 axb5 12.Jxb5



12...Sg4 Tato varianta se na turnajích nejvyšší úrovně hraje už více než deset let. Zákonodárcem a tvůrcem módy je v ní zpravidla Anand. V této pozici nejprve hrával 13.Se3, pak 13.Ve1, potom 13.Va3, 13.Va4... Vyzkoušel snad úplně všechno. Jednou proti mně zahrál i 13.Sc2, což je zřejmě nejsolidnější pokračování. Od té doby jsem tuto variantu hrál několikrát jak bílými, tak i černými. Pochopitelně jsem věděl, že tohle všechno je Širovovi známo, ale soupeř

se rozhodl z principiálních variant neuhýbat. (GM P. Lékó)

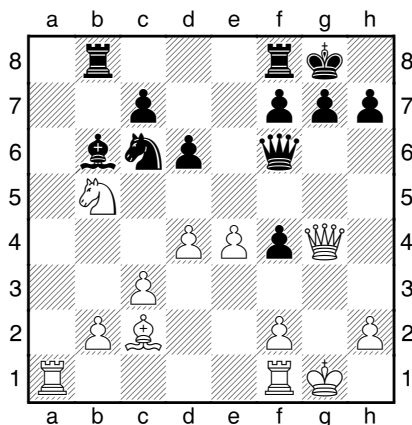
13.Sc2 Sxf3 14.gxf3 Jh5



15.f4!? Tah, který si Peter Lékó připravil se svým trenérem. Za obětovaného pěšce získá bílý nepříjemnou iniciativu.

15...Jxf4 16.Sxf4 Vzniklá pozice trochu připomíná pozice z královského gambitu. Rozdíl je jenom v tom, že tady má bílý svého pěšce stále ještě na f2, a i tak se mu podařilo vybudovat silný pěšcový střed. (GM Lékó)

16...exf4 17.Dg4 Df6 Na první pohled se může zdát, že by se měl bílý orientovat na přípravu útoku na černého krále. Ale to je jenom zdání. Hlavním strategickým cílem pro bílého je omezení působnosti špatně postaveného černého střelce na b6. A právě k tomu směřuje můj následující tah. (GM P. Lékó)



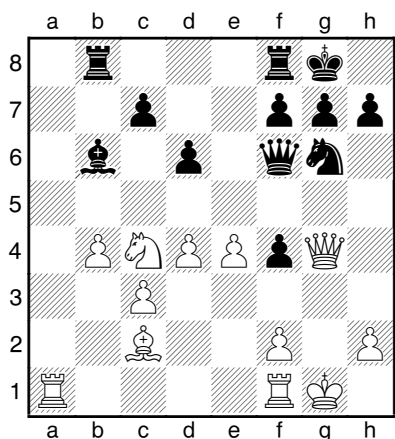
18.b4 Je7 19.Ja3! Smyslem tahu jezdce je podle vítěze partie zabránit tahu c7-c5, který



GM Alexej Širov

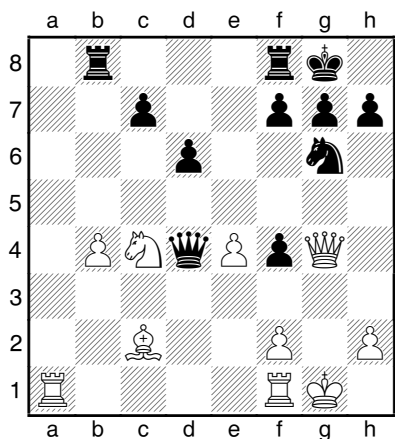
černý připravil svým posledním manévrem. Alexej Širov se po partii vyjádřil tak, že již při svém osmnáctém tahu naplánoval oběť, kterou posléze provedl, ale ukázala se jako nekorektní. Pokud by se mělo někde hledat zesílení, pak je to podle Širova již dříve. V pozici na diagramu už podle španělského velmistra černý nemá na výběr.

19...Jg6 19...c5 20.e5 dxe5
21.dxc5±
20.Jc4



20...Sxd4 Tah, který Širov provedl prakticky okamžitě - s hrozbou postupu e4-e5 se již pravděpodobně jinak bojovat nedá. Rybka se nad černou pozicí tváří, že se nic neděje, a navrhuje 20...De6. Maďarský šachista ale tvrdí, že ač se po 21.Dxe6 fxe6 zdá, že černý vyváží z problémů s dobrou pěšcovou strukturou, vyrovnání zdaleka nedosáhne. Po 22.e5 dxe5 23.Sxg6 Peter Lékó tvrdí, je postavení bílého je dokonce už strategicky vyhrané.

21.cxd4 Dxd4

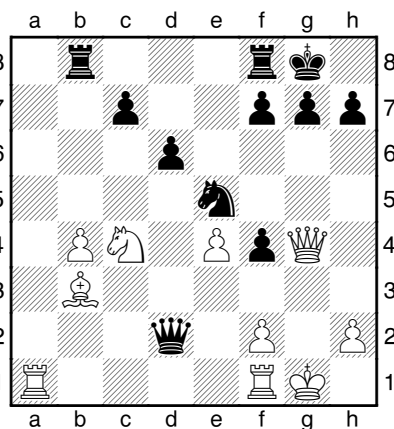


GM Peter Lékó

22.Ja5! Nebýt tohoto tahu, byla by černá pozice naprosto zdravá a černý by mohl podle Petera Léka dokonce pomýšlet na převzetí iniciativy.

22...Dd2?! Tuto pozici prostě nejde analyzovat s počítačem, protože ten bude pořád psát, že bílý stojí lépe. Ale je jasné, že to celé není tak jednoduché. Myslím, že nejlepším tahem je zde 22...Vb6, tichý tah, který kryje pole c6 a hrozí vzetím na b4. Chtěl jsem pak pokračovat 23.Vfb1, ale vzniklá pozice ještě rozhodně vyžaduje podrobnou analýzu. (GM P. Lékó)

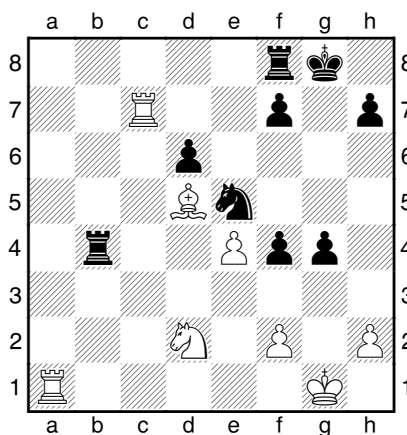
23.Sb3 Je5 24.Jc4



24...Jxg4 Možná stálo za úvahu počítačem navrhované 24...Dxf2+ 25.Vxf2 Jxg4 26.Vxf4 Vxb4 s tím, že se počet pěšců na šachovnici podezřele zredukoval a to by

mohlo klást na bílého zvýšené nároky, pokud by chtěl partii dovést k vítěznému konci.

25.Jxd2 Vxb4 26.Vfc1 Je5 Z problémů černému nepomůže ani 26...c5 pro 27.Va6 Vd4 28.Jc4 a bílému zůstane velká výhoda. 27.Vxc7 g5 28.Sd5 g4



29.Jc4+ h5 30.Jxe5 dxe5 31.Ve7 1-0

Pořadí po 2. kole

1. Lékó, Peter	(2755)	1,5
2. Kamsky, Gata	(2714)	1
3. Alexejev, Jevgenij	(2716)	1
4. Carlsen, Magnus	(2714)	1
5. Gelfand, Boris	(2736)	1
6. Kramnik, Vladimir	(2785)	1
7. Ivančuk, Vasilij	(2787)	1
8. Jakovenko, Dmitrij	(2710)	1
9. Mamedjarov, Šakrijar	(2752)	1
10. Širov, Alexej	(2739)	0,5

KARPOV PO HRUBÝCH CHYBÁCH ZATÍM POSLEDNÍ

Exmistr světa Veselin Topalov (2769) zatím nepotvrzuje své nasazení do turnaje hraného pod názvem Liga šampionů. Nedaří se ani dvanáctému mistru světa Anatoliji Karpovovi (2670), který po odehraném sedmém kole turnaje dokonce startovní tabulku turnaje uzavírá. V čele startovního pole je prozatím s náskokem celého jednoho bodu další z bývalých mistrů světa, ukrajinský velmistr Ruslan Ponomarjov (2705). V sedmi kolech sesbíral pět bodů, na kontě má tři výhry a čtyři remízy.

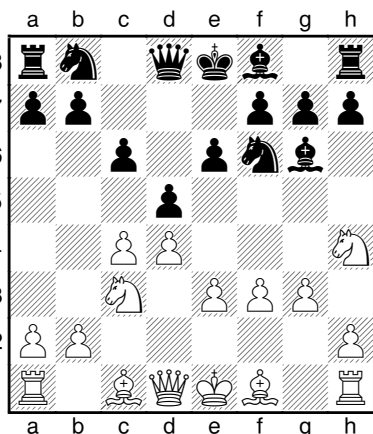
Bulharský šampion, který přiletěl na turnaj přímo z mistrovství Evropy družstev na řecké Krétě, vstoupil do turnaje výhrou nad Anatolijem Karpovem a Rustamem Kasimdzanovem (2690), ale následovala prohra bílými figurami s Juditou Polgárovou. Své další partie Topalov jen zremizoval a dělí se prozatím o druhé až čtvrté místo. Ještě hůře je na tom Anatolij Karpov. Ve Španělsku zjevně doplácí na nedostatek praxe na nejvyšší úrovni a i když na šachovnici nestaví špatné pozice, často se dopouští hrubých chyb, které by pro něj v minulosti byly nevídané.

ANATOLIJ KARPOV (2670) – –RUSLAN PONOMARJOV (2705)

[D12] Slovanská obrana
Vitoria Gasteiz 2007

komentuje: Václav Pech

1.d4 d5 2.c4 c6 3.Jf3 Jf6 4.e3 Sf5
5.Jc3 e6 6.Jh4 Se4 7.f3 Sg6 8.g3



8...a6 Častěji se hrává například 8...Se7, s čímž má již Anatolij Karpov pochopitelně zkušenosti. V partii proti Robertu Hübnervovi hrané v Cologne 2002 pokračoval 9.Jxg6 hxg6 10.Sd3, ale po 10...Jbd7 11.Kf2 e5 12.cxd5 cxd5 13.dxe5 Jxe5 14.Sb5+ Jc6 15.Sa4 Dd7 16.Je2 a6 žádnou výhodu nezískal. Hrát se dá pochopitelně

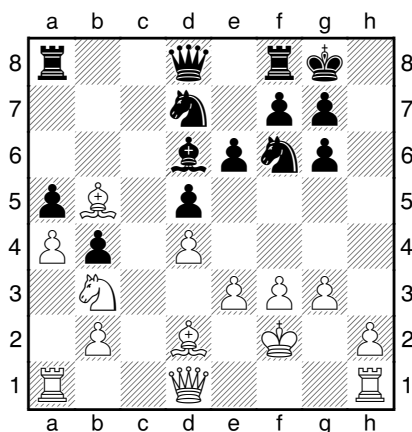
také 8...Jbd7. Po 9.Sd2 Se7 10.Jxg6 však Jesus Nogueiras v souboji s J. Hauchardem (Havana 2001) nepředvedl víc než nabídku remízy, která byla přijata.

9.Jxg6 hxg6 10.Kf2 Na první pohled podivné řešení, ale je otázka, kam jinam by měl bílý král jít. Dlouhá rošáda a dámské křídlo není o nic bezpečnější a při uklizení krále na královské křídlo by se mohl o trochu nežádaného vzruchu postarat otevřený sloupec „h“.

10...b5 Pokusit se otevřít pozici, a využít tak centralizace bílého krále například pomocí 10...c5 může mít i své stinné stánky. Bílý má dva střelce, kteří by v otevřené pozici mohli začít nepříjemně píchat.

11.cxd5 cxd5 12.Sd2 Sd6 13.a4 Karpov se zcela logicky snaží získat pole pro svého bělopolného střelce, který nemá na šachovnici oponenta a mohl by se potenciálně proměnit ve velmi mocnou figuru.

13...b4 14.Ja2 a5 15.Sb5+ Jbd7 16.Jc1 0-0 17.Jb3 Při přehrávání partie se čím dál tím více divím, jak jednoduše se Ruslanovi černými podařilo přinejmenším vyrovnat hru. Bílá dvojice střelců je nezajímavá a černý hrozí získat prostor postupem e5-e4 s další iniciativou na královském křídle.



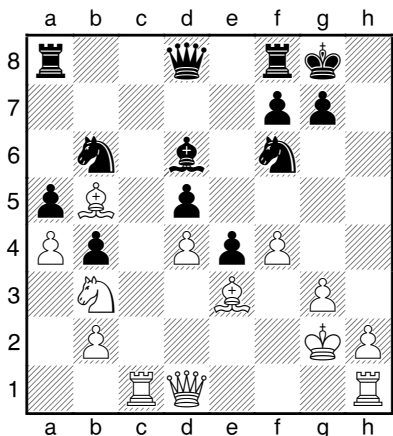
17...e5 18.Vc1 Snad přece jen o něco lepší bylo 18.Kg2, i když třeba



GM Anatolij Karpov

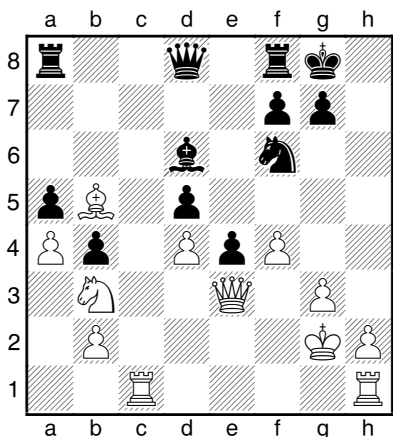
po 18...Vc8 19.Vc1 Vxc1 20.Dxc1 e4 21.f4 nemusí pěšec a5 nutně viset. Fritz mě například přehrál po 21...Db8 22.Jxa5 Vc8 23.Jc6 (23.Dd1 Da8 24.Jb3 Jb6 snad s kompenzací) 23...Da8 24.Dc2 Kh7 (hrozí Jf6-g8-e7, samozřejmě ne 24...Jb8?? 25.Je7+) 25.Vc1 Jb8 26.h3?! Jxc6 27.Sxc6 Da6!.

18...g5 19.Kg2 e4 20.f4 gxf4 21.exf4 Jb6 22.Se3



22...Jc4!? Ruslan Olegovič se rozhodl řešit situaci poměrně rázně a nabízí exmistru světa pěšce. 23.De2 Karpov Ponomarjovovu nabídku s díky odmítá, ale musím se přiznat, že po jejím přijetí 23.Sxc4 dxc4 24.Vxc4 jsme s kolegy ani po dvou hodinách sezení a nádherné zábavy nenašli za černého nic konkrétního. Za pěšce má pak černý šanci hry po bílých polích, silného pěšce e4 a bílý černopolný střelec také rozhodně není žádný manekýn – to je ale vše. Na nabízející se 24...Dd7 odpoví bílý 25.Jc5! a žádné velké věci se prozatím nedějí.

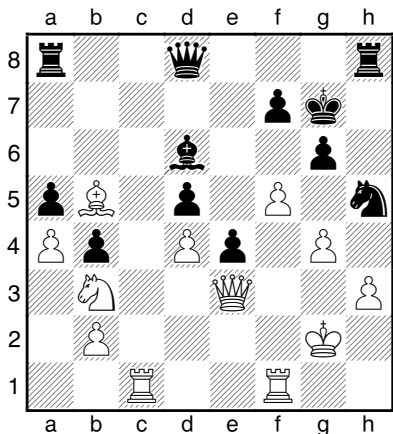
23...Jxe3+ 24.Dxe3



24...g6 Na šachovnici se objevili různobarevní střelci, a začíná být tedy důležité, komu z obou soků se podaří rychleji rozběhnout svoji iniciativu. Šance bílého jsou spojeny pravděpodobně spíše s dámským křídlem a otevřeným sloupcem „c“, naopak Ponomarjov logicky hledá svoji příležitost na opačné straně šachovnice a sloupci „h“.

25.Vhf1 Karpov volí jinou cestu a chce se pokusit rozbít černé obranné valy na královském křídle, ale budoucnost ukáže, že to nebylo dobré rozhodnutí. Po normálním 25.Vc2 Kg7 26.Vhc1 Vh8 27.h3 Jh5 například s hrozbou g6-g5 je pozice na šachovnici pravděpodobně nejasná.

25...Kg7 26.h3 Vh8 27.f5?! Jh5 28.g4 Karpov svému soupeři otevírá černá pole v okolí svého krále a to nemůže při absenci černopolného střelce přinést nic dobrého. Stálo za úvahu vyzkoušet 28.Vc6 a na 28...Sxg3 se pokusit nasypat písek do soukolí černé strojku pomocí uvěznění Ponomarjovova krále po 29.f6+ s dalším De3-g5.



28...Dh4! Ukrajinský šachista se okamžitě chápe příležitost a provádí výsadek své nejsilnější figury do intimní blízkosti bílého monarchy.

29.gxh5 Tady už bílému 29.Vc6 nepomůže ani omylem. Dlouhá a v podstatě forsírovaná varianta je toho dostatečným důkazem: 29...Jg3 30.f6+ Kg8 31.Vh1 Jxh1 32.Vxd6 Jf2 33.Dg3 Dxc3+ 34.Kxg3 Vxh3+ 35.Kxf2 Vxb3-+

29...Vxh5 Se smrtící hrozbou Vg5.



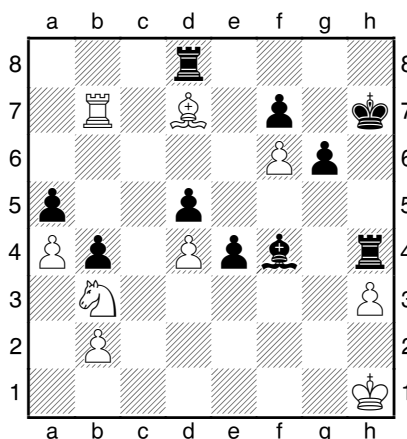
GM Ruslan Ponomarjov

30.f6+ Kh7 31.Kh1 Marnou snahou by bylo i 31.Sd7 s pokusem o převod střelce k obraně zbytků královského křídla. Vražedné 31...Vg5+ zabírá spolehlivě i zde. Nejde totiž 32.Sg4 pro prosté 32...Vxg4+ 33.hxg4 Dh2#

31...Sg3 Do Říma tady už vede více cest. Kromě tahu v partii vyhrává třeba již zmíněné 31...Vg5

32.Sd7 Jediná cesta, jak zabránit matu. Na záchranu partie to ovšem Karpovovi stačit nebude.

32...Vd8 33.Vg1 Sf4 34.Vg4 Sxe3 35.Vxh4 Vxh4 36.Vc7 Sf4 37.Vb7



37...Vxd7 0-1

Pořadí po 7. kole

1.	Ponomarjov, Ruslan	UKR (2705)	5
2.	Nisipeanu, Dieter-Liviu	ROM (2668)	4
3.	Polgárová, Judit	HUN (2708)	4
4.	Topalov, Veselin	BUL (2769)	4
5.	Kasimdzhanov, Rustam	UZB (2690)	2
6.	Karpov, Anatolij	RUS (2670)	2

Václav Pech

FAVORITÉ SPLNILI VE ŽĎÁRU SVOU ROLI

Ve dnech 4.–11. 11. 2007 proběhlo ve Žďáru nad Sázavou mistrovství ČR juniorek D18, D20 a polofinále juniorek H18, H20. V dívčích kategoriích šlo hlavně o dvě postupová místa do reprezentačních výběrů na MS a ME juniorek, u chlapců pak o šest postupových míst na únorový přebor v Havlíčkově Brodě. Ač byl turnaj uspořádán docela narychlo, nakonec se ho zúčastnilo 72 hráčů a hráček.

Hlavním favoritem byl Cyril Ponížil se Zlína, který svoji roli splnil naprosto suverénně. Pokud se mu chtělo, tak vyhrál, když náhodou potkal v turnaji kamaráda, tak remizoval. Tento styl nakonec stačil na zisk 7 bodů a první místo. Druhý se umístil Martin Šenkýř – rovněž se Zlína, rovněž bez prohry a se stejným počtem bodů. Na 6,5 bodech skončili další čtyři postupující: Jakub Uříčář a Pavel Dvouletý (oba ze Starého města), Jakub Roubalík se Zlína a Šimon Štukner z Frýdku-Místku.

Největší favoritkou na zlatou medaili mezi dívkami byla Soňa Pertlová z Třince. Zlato nakonec v kategorii D20 získala, ale konečných 5,5 bodu jí určitě bylo málo. Druhá v D20 a první v D18 skončila Kateřina Palková z Klatov se stejným bodovým ziskem (5,5 bodu), ale s výsledkem byla rozhodně mnohem spokojenější než vítězka. Třetí mezi dvacetiletými dívkami a druhá v D18 skočila Kristýna Novosadová z Frýdku-Místku a poslední bronzovou medailistkou v D18 byla Martina Marečková z Pandy Rychnov.

Turnaje jsem se zúčastnil coby trenér. Po týdnu společných analýz s juniory mám smíšené pocity.

Většina má šachy ráda, rádi hrají, jezdí na turnaje a bojují o dobrá umístění. Zároveň si jsem ale téměř stoprocentně jistý, že většina z nich šachy do hloubky nestuduje. Denně se stávalo, že hráči u analýzy nevěděli už od třetího tahu, jak se varianta hraje, natož aby znali nějaké typické strategické plány... Také počet taktických hrubek byl docela velký.

CYRIL PONÍŽIL (2295) – TOMÁŠ KRAUS (1961)

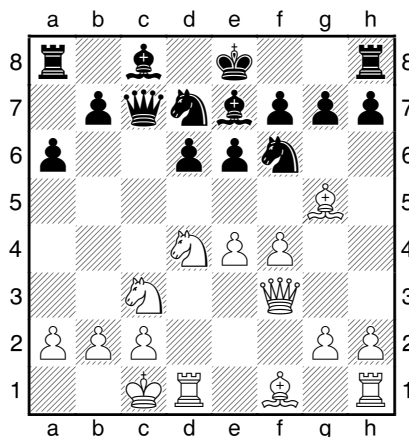
Sicilská obrana [B99]

Žďár nad Sázavou 2007

Komentuje: IM Lukáš Klíma

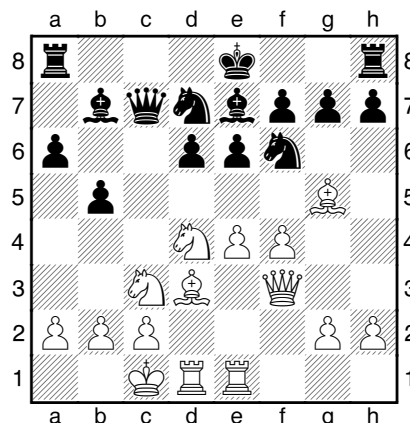
Následující partie byla nakonec vyhodnocena jako nejlepší z prvního kola a oceněna věčným darem.

1.e4 c5 2.Jf3 d6 3.d4 cxd4 4.Jxd4 Jf6 5.Jc3 a6 6.Sg5 e6 7.f4 Se7 8.Df3 Dc7 9.0–0–0 Jbd7



10.Sd3 Soupeři rozehráli jednu z nejostřejších variant sicilské hry. Hlavní varianty vznikají po... 10.g4 b5 11.Sxf6 Jxf6 (11...Sxf6? 12.Sxb5 axb5 13.Jdxb5 Db8 14.Jxd6±) 12.g5 Jd7 13.f5 s hromadou teorie a nejasnou hrou.

10...b5 11.Vhe1 Sb7

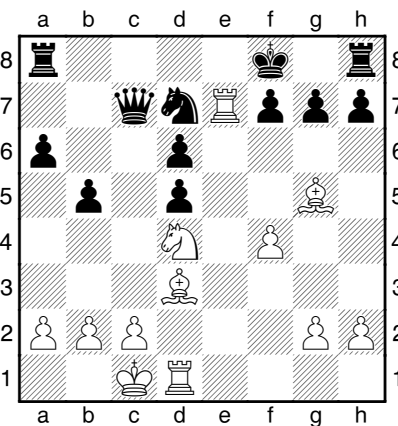


12.Jd5! Typický skok v této variantě, který zřejmě černého hodně zaskočil až šokoval...

12...Jxd5?! Na 12...exd5 následuje 13.exd5 Kd8 14.Jc6+ s útokem za obětovanou figuru, například 14...Sxc6 15.dxc6 Jb6 s nejasnou hrou.

13.exd5 Sxd5? Asi rozhodující chyba, černý zřejmě nedocenil další oběť bílého. Lepší bylo 13...Sxg5 14.Vxe6+ fxe6 15.Dh5+ g6 16.Sxg6+ hxg6 17.Dxh8+ Jf8 18.Jxe6 a bílý má nebezpečný útok.

14.Dxd5!! exd5 15.Vxe7+ Kf8



16.Sf5!+ Najednou má černý i přes ohromnou materiální převahu naprosto rozbitou a nehajitelnou pozici...

16...f6 17.Vxd7 Dxd7 18.Sxd7 fxd7 19.Sc6 Va7 20.fxd7 1–0

IM Lukáš Klíma

Šachový týdeník

vydavatel: občanské sdružení Pražská šachová společnost, Sudoměřská 8, Praha 3 • prazska.sachova@gmail.com

šéfredaktor: Pavel Matocha (tel: 603 861 533, e-mail: pavel.matocha@gmail.com)

výkonný redaktor: Václav Pech (tel: 777 275 621, e-mail: vasek.pech@gmail.com)

sazba a grafická úprava: Jan Reich (e-mail: honza.reich@gmail.com)

editor čísla: Pavel Houser • jazykový korektor: Jan Mácha