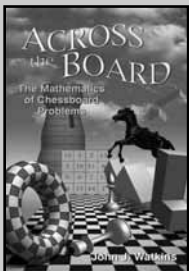


ŠACHOVÝ TÝDENÍK

VYDÁVÁ OBČANSKÉ SDRUŽENÍ PRAŽSKÁ ŠACHOVÁ SPOLEČNOST

22. LISTOPADU 2007 ČÍSLO 47

ŠACHOVÉ ÚLOHY MATEMATIKA A ŠACHOVNICE



Šachovnice láká odedávna hračičkáře všeho druhu ke konstrukcím a řešení úloh, které s vlastní šachovou hrou nemají mnoho společného. Stačí si vzpomenout na dávnou orientální úlohu, při které bylo třeba na první políčko šachovnice položit jediné zrno, na druhé dvě, na třetí čtyři – a tak dále, až se k překvapení zúčastněných ukázalo, že čísla postupně vystřelí do astronomických rozměrů.

Kniha Johna J. Watkinse *Across the Board* (Napříč šachovnicí), vydaná nakladatelstvím Princeton University Press v roce 2004, je právě sbírkou podobných hříček. V určitém ohledu se podobá *Pokladům bohyně Caissy* (F. J. Prokop, ÚDMPJF 1971) nebo *Šachovým záhadám Sherlocka Holmese* (Raymond Smullyan, Mladá fronta 2005), které na rozdíl od těchto dvou titulů neobsahují náročnější matematiku a vyšly i v češtině. Autor knihy *Across the Board* je profesorem matematiky na Colorado College a odborníkem na teorii grafů a ve své práci se od reálné šachovnice o rozměrech 8×8 polí vesměs pouze „odráží“ a následně se snaží problém zobecnit pro desku m×n polí. Některá pravidla představená v knize jsou jeho vlastním objevem.

pokračování na straně 16

HLOUPÝ NACIONALISTA RADŽABOV



Tejmur Radžabov

Trapnou situaci způsobil svým nepatrným vyjádřením na úkor arménských šachistů světový hráč číslo osm, Ázerbájdžánec Tejmur Radžabov (2742). V rozhovoru, který poskytl domácí tiskové agentuře APA, komentoval značně nešťastně situaci vzniklou před zápasem mezi Ázerbájdžánci a Armény na právě skončeném mistrovství Evropy družstev. „Přiznávám, byli jsme nervózní,“ řekl o celé situaci Radžabov a dodal: „Nezávisle na tom, kde se potkáváme, stále platí, že nepřítel je prostě nepřítel. Všichni jsme je nenáviděli.“

Jeho výrok sklidil v šachovém světě tvrdou vlnu kritiky. Tejmur Radžabov se za něj rychle omluvil s tím, že přepis rozhovoru nedostal od redaktora k autorizaci,

a tudíž do tisku pronikla jeho odpověď silně zkresená.

KRAMNIK ZTRÁCÍ PAMĚŤ

V rozhovoru pro časopis ruský časopis *Ogonjok* uvádí exmistr světa Vladimir Kramnik sebe a současného mistra světa, Indu Višiho Ananda, jako nejlepší šachisty devadesátých let. „Společně s Anandem jsme vstoupili do světové špičky přibližně ve stejné době. Byli jsme nejlepšími šachisty světa v posledním desetiletí dvacátého století,“ říká Kramnik a dodává: „Velké úspěchy měli i jiní hráči, třeba Topalov a Ivančuk, ale naše výsledky byly stabilnější.“

Je zajímavé a snad i smutné, s jakým nadhledem exmistr světa pomíjí neoddiskutovatelně nejlepšího šachistu konce dvacátého století Garryho Kasparova, který právě Kramnika prosadil do světa vrcholného šachu.

EXTRALIGA ČR

RAKETOVÝ START NOVÉHO BORU

Obhájcem titulu z Pardubic se nevydařilo úvodní dvojkolo nového ročníku Extraligy České republiky. Po výhře v prvním kole nad šachisty z Třince podlehl Labortechu Ostrava a jsou po druhém kole až na šestém místě. Víkend naopak vyšel druhému z favoritů soutěže. 1. Novoborský ŠK zvítězil dokonce hned třikrát a usadil se na vedoucí příčce tabulky následován přemožiteli pardubických. Neúspěch zaznamenal celek ze Zlína, který svým soupeřům podlehl v obou odehraných zápasech.

pokračování na straně 7



GM Zbyněk Hráček přispěl k úspěchu Nového Boru hned dvěma výhrami

KRAMNIKOVY BÍLÉ FIGURKY ZABÍJELY

Exmistr světa Vladimir Kramnik prokázal, že není jen nejlepším zápasovým hráčem nejužší světové špičky. Vítězství na druhém ročníku Memoriálu Michaila Tala, který proběhl od 10. do 19. listopadu v Moskvě, měl jisté už kolo před koncem. Samostatné druhé místo patří Alexeji Širovovi (2739) a o bronz se podělila s padesátiprocentním ziskem skupina hráčů ve složení Magnus Carlsen (2714), Boris Gelfand (2736), Dmitrij Jakovenko (2710) a loňský vítěz Péter Lékó (2755).

Vladimir Kramnik byl i v Moskvě věrný své strategii, která jej provází již druhým rokem. Bílými figurami hrál agresivní šachy a své soupeře, snad s výjimkou Magnuse Carlsena, trápil již od prvních tahů a to trápení se ukázalo být mimořádně účinné. Kramnik bílými postupně porazil Petera Léka (2755), Alexeje Širova (2739), Jevgenije Alexejeva (2716) i Šakrijara Mamedjarova (2752) a výhodu prvního tahu transformoval ve 4,5 bodu z pěti partií! Černými figurami byl exmistr světa naopak nanejvýš smířlivý a pevný. Je zjevné, že Ananda čeká v jejich nadcházejícím zápasu o titul mistra světa velice těžký oříšek. Odpověď na otázku: „Jak na katalánskou?“ v Moskvě možná hned v úvodním kole naznačil Magnus Carlsen, který také jako jediný proti

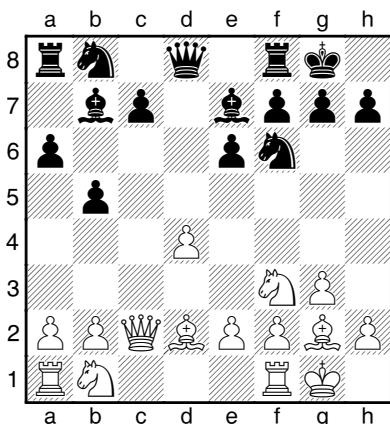
Kramnikovi dokázal udržet černými figurami nerozhodný výsledek.

VLADIMIR KRAMNIK (2785) – –MAGNUS CARLSEN (2714)

Katalánská hra [E05]

Moskva 2007

1.Jf3 Jf6 2.c4 e6 3.g3 d5 4.d4 Se7
5.Sg2 0–0 6.0–0 dxc4 7.Dc2 a6
8.Dxc4 b5 9.Dc2 Sb7 10.Sd2



10...Sd6 Toto pokračování sehráli proti sobě i Gelfand s Anandem na zářijovém šampionátu v Mexiku. Carlsen byl proto podle vlastního vyjádření překvapen, že si jeho soupeř nepřipravil žádné zlepšení varianty, která se objevila tak nedávno. Na letním festivalu v Dortmundu zahrál Carlsen proti Kramnikovi pokračování 10...Jc6, ale příliš štěstí s ním neudělal. Po 11.e3 Jb4

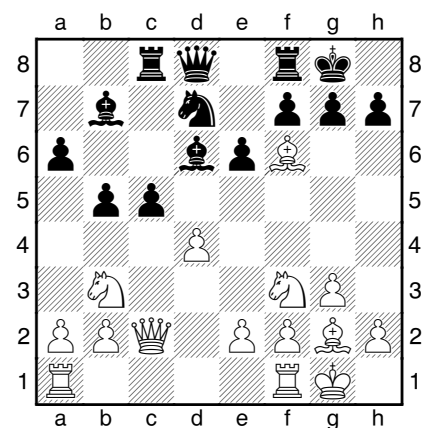
Konečné pořadí		
1.	Kramnik, Vladimir	(2785) 6,5
2.	Širov, Alexej	(2739) 5
3.	Carlsen, Magnus	(2714) 4,5
4.	Gelfand, Boris	(2736) 4,5
5.	Jakovenko, Dmitrij	(2710) 4,5
6.	Lékó, Peter	(2755) 4,5
7.	Mamedjarov, Šakrijar	(2752) 4
8.	Kamsky, Gata	(2714) 4
9.	Ivančuk, Vasilij	(2787) 4
10.	Alexejev, Jevgenij	(2716) 3,5

12.Sxb4 Sxb4 13.a3 Se7 14.Jbd2 si bílý rozhodně neměl na co stěžovat a partii poměrně rychle vyhrál.

11.Sg5 O aktuálnosti hrané varianty svědčí i další příklad z doby skutečně velice nedávné: 11.Vd1 Jbd7 12.Sa5 Db8 13.b4 e5 14.Jbd2 Ve8 15.dxe5 Jxe5 16.Jxe5 Vxe5 17.Jf3 Ve7 18.Jd4 Sxg2 19.Kxg2 Db7+ 20.Kg1 Vae8 21.Vac1 Ve4 22.Dc6 Dc8 23.Sxc7 Sxb4 24.Sd6 Dxc6 25.Vxc6 Sxd6 26.Vxd6 a bílý měl malou výhodu, kterou v partii Georgiev-Oniščuk, (Kemer 2007) nakonec uplatnil v zisk celého bodu.

11...Jbd7 12.Jbd2 Programový tah Vd1 měl své místo i zde, viz například 12.Vd1 Db8 13.Sxf6 Jxf6 14.Jbd2 Vc8 15.Jg5 Sxg2 16.Kxg2 Db7+ 17.Kg1 c5 18.Jde4 Jxe4 19.Jxe4 Db6 20.d5 exd5 21.Vxd5 Se7 22.Vad1 De6 23.a4 h6 24.e3 bxa4 25.Dxa4 Vab8 26.Dc2 opět s malou výhodou bílého (Speelman-Browne, Wijk aan Zee 1983).

12...Vc8 13.Jb3 c5 14.Sxf6



14...Jxf6!N To je výsledek Magnusovy domácí analýzy. Již se hrálo, ale zřejmě jen jednou, 14...Dxf6, dotyčná partie však není k hodnocení celé varianty příliš přínosná: 15.Je5 cxd4 16.Jxd7 s remízou podle partie Hofmann-Braun, 1998.



GM Vladimir Kramnik

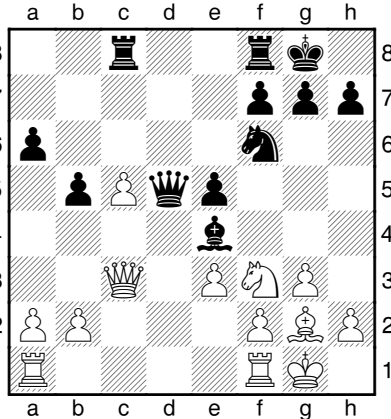


GM Magnus Carlsen

15.Jxc5 Druhé brání pěšce 15.dxc5 může partii přivést k masovým výměnám, na jejichž konci by ale černý neměl stát o nic hůře. Po 15...Je4 16.Vfd1 Jxc5 17.Jxc5 Vxc5 18.Dxc5 Sxc5 19.Vxd8 Vxd8 20.Je5 Sd5 je pozice rovná, o což exmistr světa rozhodně nestál.

15...Se4 16.Dc3 e5 17.e3 Sxc5 18.dxc5 Dd5 Až sem hráli oba soupeři

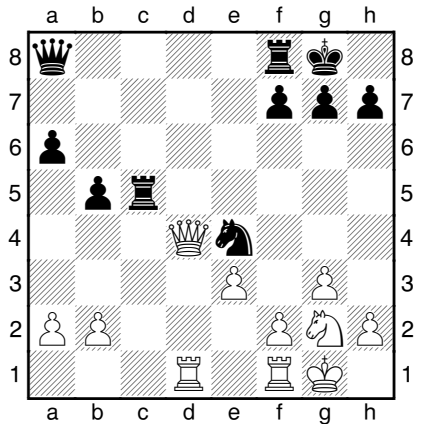
v kvapíkovém tempu. Pro Carlsena nebyla pozice žádnou neznámou a bílý zase neměl příliš možností, kde z přípravy mladého Nora odbočit. Nyní se ale Kramník v partii poprvé zamyslel. Učinil tak ovšem až v pozici, o které se Carlsen po partii vyjádřil, že „tady už je černý OK“.



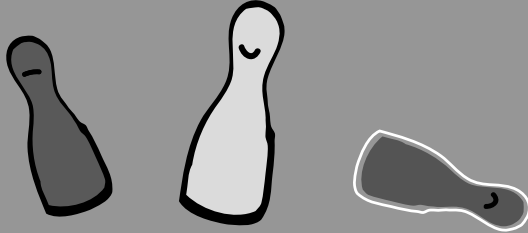
19.Vad1 Po 19.Vfd1 může černý odpovědět stejně jako v partii, ale s tím rozdílem, že po 19...Da8 (špatně by asi černý nestál ani po 19...Dxc5 20.Dxe5 Dxe5 21.Jxe5 Sxg2 22.Kxg2 Vc2 23.Jd3 Jg4 s hrozbou Jxe3) 20.Jh4 Sxg2 21.Jxg2 Je4

22.Dxe5 Vxc5 23.Dd4 má černý navíc pokračování 23...Vc2 s napařením bílého pěšce f2. Proto si zřejmě Kramník vybral k tahu na d1 svoji dámskou věž.

19...Da8 20.Jh4 Sxg2 21.Jxg2 Je4 22.Dxe5 Vxc5 23.Dd4



23...Vc4 Černý se hrozí pomocí manévru Je4-g5-f(h)3 nastěhovat na oslabená bílá pole v okolí Kramnikova krále a to si nutně žádá nějakou reakci. Za obětovaného pěšce má černý zjevnou kompenzaci a bílý bude muset pokračovat velice opatrně, aby se neocitl ve vážných potížích.



SPOLEČENSKÉ-HRY.CZ

NOVĚ OTEVŘENO !!!

- stolní hry
- hlavolamy
- deskové hry (GO, dáma, backgammon...)
- výukové hry
- karetní hry
- šachy

Dárek ke každé objednávce !



www.spolecenske-hry.cz

Telefonické objednávky: 724170260
expedice@hshsport.cz
Osobní odběr: Radlická 462/19, Praha 5

ŠACHOVÝ TÝDENÍK



**CHCETE DOSTÁVAT
ŠACHOVÝ TÝDENÍK
KAŽDÝ ČTVRTEK
ZDARMA DO SVÉ
E-MAILOVÉ SCHRÁNKY?**

**STAČÍ NAPSAT
NA ADRESU**

pavel.matocha@gmail.com

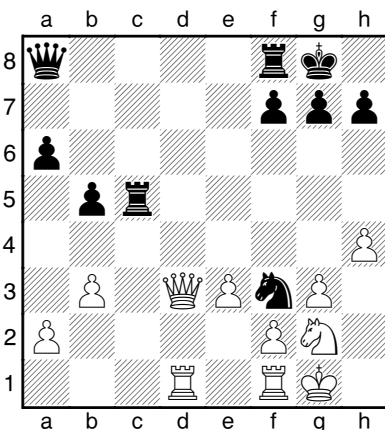
**NA STEJNÉ ADRESE
UVÍTÁME VŠECHNY
VAŠE PŘIPOMÍNKY
A PŘÍSPĚVKY**



Vydává občanské sdružení
Pražská šachová společnost.

24.Dd3 Kramnik se tváří, že ho královské křídlo příliš nezajímá, a nechává černého jezdce nerušeně mířit za svým cílem. Počítač napovídá, že by bílý mohl pokrýt obě slabá pole pomocí tahů 24.Dd7 Jg5 25.Je1, ale uzamčená bílá věž na f1 nemusí být každému po chuti. Rozhodně by však bílý pěšec navíc nebyl nijak vidět.

24...Jg5 25.b3 Vc5 26.h4 Jf3+



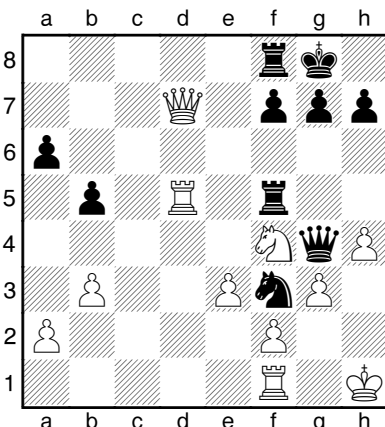
27.Kh1 Jezdec na f3 věčně stát nebude. Bílý ho může vyhnat pomocí postupu e3-e4, a proto černý mohl zkusit táhnout jednou ze svých věží na e8. Kramnik by ale asi stejně zahrál e3-e4, vrátil pěšce a pokusil se doufat v to, že se mu někde podaří najít lepší koncovku. (GM Zagrebelnyj)

27...Dc8 Černá paní míří na smrtící pole h3. Carlsenovi se navrhované 27...Ve8 příliš nezamlouvalo, údajně pro 28.e4 Je5 29.De2

28.Jf4 Po odpovědi 28.Dd7 by černý pokračoval 28...Vc2 a podle mínění norského velmistra by byla pozice pravděpodobně rovná, nebo by v ní měl černý mírnou výhodu.

28...Dg4 29.Dd7 Vf5! Prakticky vynucuje přechod do remízové pozice.

30.Vd5

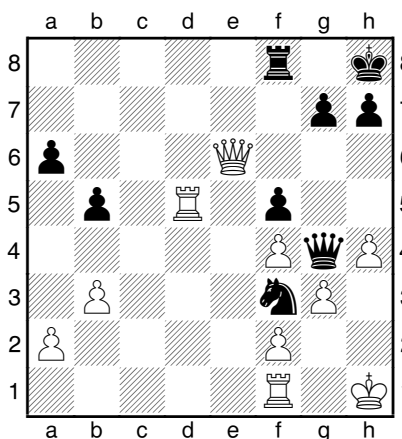


30...Vxf4 31.exf4 O nic lepší nebylo ani 31.Dxg4 Vxg4 32.Kg2 Jxh4+ 33.Kh3 pro odskok 33...Jf3 a na 34.Kxg4 se mladý Nor vymluví 34...Jh2+ 35.Kh3 Jxf1 36.Kg2 Jxe3+ a získá dokonce lepší věžovku s pěšcem navíc.

31...f5 S uzavřením přístupu na královské křídlo pro bílé figury.

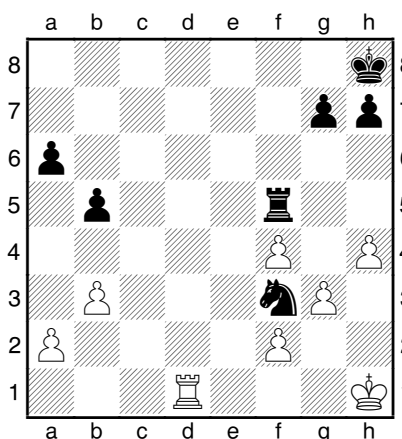
32.De6+ Exmistr světa nachází ještě jednu možnost, jak oddálit hrozící „zvěčnění“ bílého krále; 32.Kg2 Jxh4+ s remízou věčným šachem.

32...Kh8



33.Dxf5 Kramnik zkouší přechod do věžové koncovky a spoléhá přitom na to, že se černý jezdec nemůže z objetí bílých pěšců a věže dostat ve zdraví. Vzniklá koncovka je ovšem tak jako tak remízová.

33...Dxf5 34.Vxf5 Vxf5 35.Vd1



35...g5! Díky hrozbě vyvedení černého jezdce zpět do hry jsou věci příští zcela vynuceny. Černý měl po ruce i jiné cesty k podepsání remízy. Bílý nic nezíská ani po jednoduchém 35...Kg8 36.Kg2 Jxh4+ 37.gxh4 Vxf4 38.Vd8+ (38.Kg3 Vf6=) 38...Kf7 39.Vd7+ Kf6 40.Vd6+ Ke5 41.Vxa6 Vxh4=

36.hxg5 Jxg5 37.fxg5 Vxf2 38.a4
 Kvůli odříznutému bílému králi
 nedává šanci na výhru ani zběsilé
 šachování s následným ukořistě-
 ním pěšce a6: 38.Vd8+Kg7 39.Vd7+
 Kg6 40.Vd6+ Kxg5 41.Vxa6 Kg4
38...bxa4 39.bxa4 Va2 40.Vd4
1/2-1/2

Největší množství rezultativních
 partií předvedl v Moskvě Alexej Ši-
 rov. Po nepřilíš povedeném startu
 se rozehrál k výbornému výkonu
 a po šťastné výhře nad Ameri-
 čanem Kamskym (2714) porazil
 ještě Magnuse Carlsena (2714)
 a Jevgenije Alexejeva (2716), což
 mu v konečném součtu přineslo
 velice cennou stříbrnou medaili.

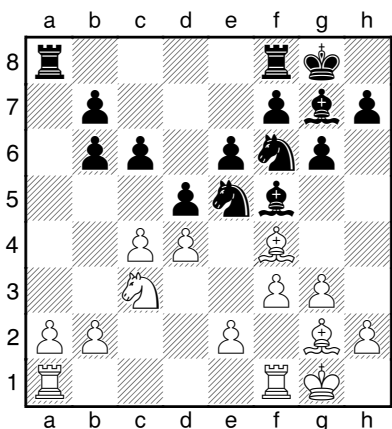


GM Alexej Širov

JEVGENIJ ALEXEJEV (2716)– –ALEXEJ ŠIROV (2739)

Grünfeldova indická obrana [D78]
 Moskva 2007

1.d4 Jf6 2.c4 g6 3.g3 c6 4.Jf3
d5 5.Db3 Sg7 Velmistr Širov se
 odchyluje od pokračování 5...dxc4
 6.Dxc4 Se6 7.Dc2 Sf5 8.Da4, které
 proti Alexejevovi použil v prvním
 kole Vasilij Ivančuk.
6.Sg2 0-0 7.0-0 Db6 8.Jc3 Sf5
9.Je5 e6 10.Sf4 Na zjednoduše-
 ní pozice pomocí 10.Dxb6 axb6
 11.f3 by podle Širova přišlo 11...c5
 s vyrovnáním hry.
10...Jbd7 11.Dxb6 axb6 12.f3 Jxe5



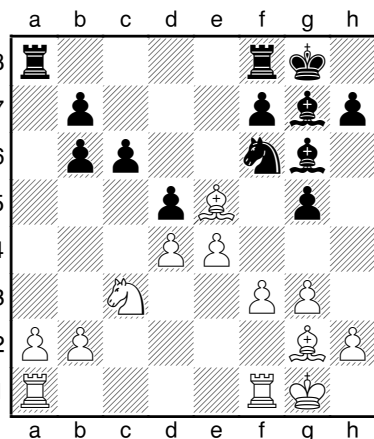
13.Sxe5 Velice důležité pro celou
 variantu je to, že bílému nic nedá-
 vá 13.dxe5 Jd7, protože nemůže
 odchytil černého střelce pro-
 střednictvím 14.e4 dxe4 15.fxe4
 Sg4 16.h3 Sh5 17.g4 g5! a bílému

22. LISTOPADU 2007 ČÍSLO 47

zůstane v pozici mnoho slabin.
 I když je tato varianta podle vel-
 mistra Širova lehce kooperativní,
 zdůrazňuje, že právě na této myš-
 lence stojí celá koncepce černého.

13...g5 14.e4 Sg6 15.cxd5 V partii
 Kramnik – Širov (1998) pokračoval
 ruský velmistr 15.b3 „Pamatuji si,
 že mě tenkrát napadla neobvyklá
 idea: sebrat na c4 a jít se svojí věží
 na a3. Bílý má sice na první pohled
 silné centrum, ale jeho pěšec
 na d4 je slabý. Myslím, že kdybych
 tak tenkrát zahrál, mohl jsem přemýšlet
 o výhodě.“ (GM Širov)

15...exd5



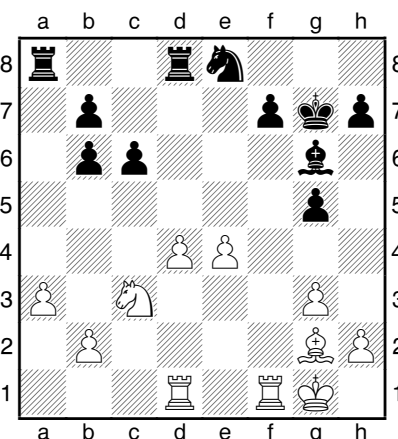
16.Vad1 Bílý logicky podporuje svo-
 je pěšcové centrum a příliš ho nelá-
 cá „o kopějku“ lepší pozice po něko-
 likanásobných výměnách na d5.

16...Vfd8 Alexej Širov se obával,
 že po 16...dxe4 17.fxe4 Jg4 18.Sxg7
 Kxg7 19.Vfe1 bude bílé centrum

příliš silné, a tak po delším zamyš-
 lení zahrál jiný tah.

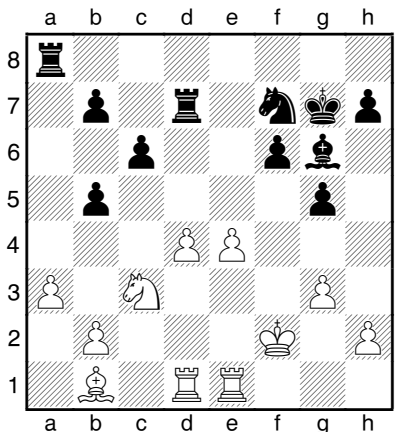
17.a3 Velmistr Alexejev pokračuje
 v započatém plánu. Chce pro svoji
 činnost v centru šachovnice uvol-
 nit jezdce na c3 a tak nejprve sní-
 má úder z pěšce na a2.

17...dxe4 18.fxe4 Je8 19.Sxg7 Kxg7
 „Pozice na šachovnici je velice složi-
 tá. Můj střelec je trošku mimo hru
 a i pěšci dámského křídla mohou
 být slabí. Navíc má bílý prostorovou
 převahu. Jedinou mojí šancí bylo bílé
 centrum, které by se případně mohlo
 stát i slabinou.“ (GM Širov)



20.Vfe1 Jd6 21.Sf1 f6 22.Kf2 Prin-
 cipiálním pokračováním v pozici je
 zřejmě postup 22.e5 fxe5 23.dxe5
 Jf7, což je podle Alexejeva lepší než
 23...Jf5. Teď má ale černý na 24.e6
 výmluvu, zahraje totiž 24...Vxd1
 a na 25.Jxd1 přijde 25...Ve8! a čer-
 ný rozhodně nestojí hůře.

22...b5 23.Sd3 Jf7 24.Sb1 Vd7 Po partii se velmistr Širov o své pozici vyjádřil poměrně optimisticky, když řekl, že se mu při partii již zdála bílá pozice dost nepohodlná, zatímco černý zde má velice konkrétní plán hry proti bílému pěšcovému středu.



25.Sa2? Lepší stezkou mohlo pro bílého být například 25.d5, i když po 25...Vad8 je jasné, že černý v pozici nemá žádné problémy. Například 26.Sd3 Je5 27.Se2 f5 s protihrou.

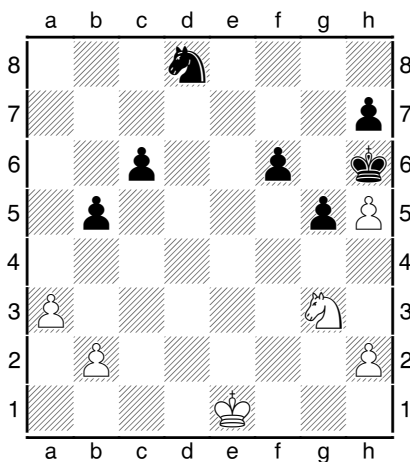
25...Sh5 Typická idea pro podobné pozice.

26.Se6 „Po tomto tahu mi soupeř nabídl remízu, ale mně se zdálo, že mohu hrát pozici na výhru bez jakéhokoli rizika.“ (GM Širov) Dobré nebylo 26.Je2 Ve8 a bílý bude jen těžko krýt pěšce d4. Černému by vyhovovalo i 26.Vd2 pro 26...Je5 a hrozí skok jezce na pole f3.

26...Ve7 27.g4 Vxe6 28.gxh5 Kh6 29.d5 Ve7 Černá pozice začíná být citelně lepší.

30.Je2 Vxe4 31.dxc6 bxc6 32.Jg3 Vxe1 33.Kxe1 Černý očekával spíše vzetí věží 33.Vxe1 a na 33...Je5 se pokusit proniknout do černé pozice pomocí tahu 34.Vd1. Na to vítěz partie chystal odpověď 34...Va4 35.Vd6 Vf4+ s velkou výhodou. Bílý měl ale i tak ponechat na šachovnici věže. Jezdcová koncovka mu bude, zejména kvůli pěšci méně, dávat ještě menší šance.

33...Vd8 34.Vxd8 Jxd8--

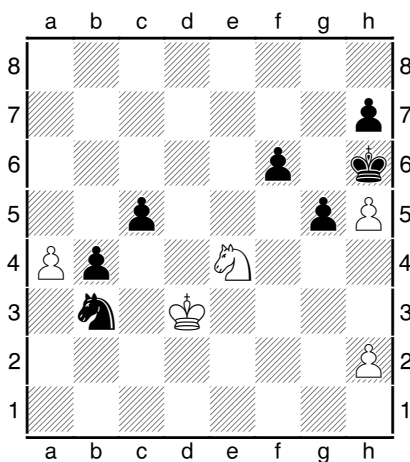


35.b3 Jedinou potenciální šancí bílého je pěšcová asymetrie na dámském křídle a s ní spojená šance vytvořit si volného pěšce. Ale ani to by nemělo výhru černého ohrozit.

35...Jb7 36.a4 Jevgenij Alexejev se také své šance okamžitě chopil.

36...b4 37.Kd2 Ja5 38.Kd3 Podle vlastních slov očekával Širov v této pozici pouze tah 38.Kc2 a chtěl pak pokračovat 38...g4 s jednoduchou výhrou. Ale i po tahu v partii stojí černý na výhru.

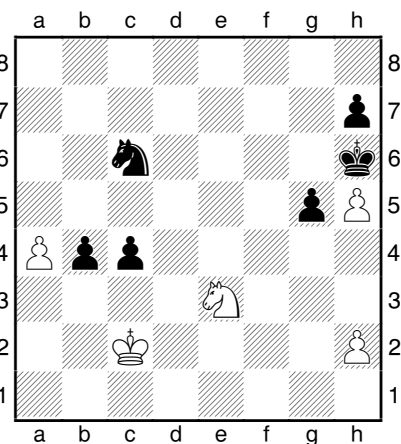
38...c5 39.Je4 Jxb3



40.Jxf6 Bílý našťěstí pro černého nemůže hrát 40.Kc4 pro 40...f5 a černý vyhraje.

40...Ja5 41.Kc2 c4 42.Jd5 Jc6 K výhře vedlo podle Širova i 42...b3+ 43.Kc3 Kxh5 44.Kb4 b2 45.Jc3 Jb7 s tím, že černý svého jezce obětuje za bílého pěšce a pak dobere na h2, ale zdálo se mu to mnohem složitější než varianta, kterou si vybral v partii.

43.Je3



43...c3 44.Jd5 Kxh5 45.Jxb4 Jxb4+ 46.Kxc3 Ja6 47.Kc4 Kh4 0-1

Jednoznačným zklamáním je na první pohled vystoupení nejvýše nasazeného hráče turnaje a aktuální světové dvojky Ukrajince Vasilije Ivančuka (2787). Pohled do tabulky ale přece jenom trochu klame. Při velice vyrovnaném startovním poli měl Ivančuk z předposledního místa od stříbrné medaile odstup jenom jediného bodu. V posledním kole navíc způsobil velké nepříjemnosti vítěznému Kramnikovi a je docela dobře možné, že mohl někde i vyhrát. Navíc se stačí podívat, kolik toho Ivančuk v průběhu roku sehraje – není divu, že na něj pak přijde i série slabších turnajů. Ivančuk, který přiznává, že v Moskvě hraje šachy velice rád, se ale na únavu rozhodně nevymlouval: „To, že se mi na Talově memoriálu tolik nedařilo, rozhodně není únavou. Byl jsem v pořádku, jen jsem tady pravděpodobně neměl prostě tolik štěstí jako v jiných turnajích.“

Další střetnutí největších světových hráčů v jediném uzavřeném turnaji nás čeká v lednu, kdy ve Wijk aan Zee bude z první desítky světového žebříčku chybět jen světová šestka Rus Alexander Morozevič. Rivalita mezi velmistry Anandem, Kramnikem a Topalovem je jistě tou nejlepší upoutávkou na blížící se holandský turnaj.

Václav Pech

RAKETOVÝ START NOVÉHO BORU

Pokračování ze strany 1

Zřejmě nejkrásnější partií úvodu extraligy byl triumf Vlastimila Babuly černými kameny nad Davidem Navarou, o který se se čtenáři ŠT její vítěz v tomto čísle podělí. Novinka už v 7. tahu je na vrcholné úrovni dnes k vidění jen výjimečně.

Hráče z Nového Boru čekal náročný úvod sezony. O víkendu sehráli hned tři zápasy, protože v pátek předehrávali páté kolo proti Zikudě Turnov, z vítězství se ale radovali hned třikrát. Jak řekl Šachovému týdeníku IM Lukáš Klíma, první dva zápasy měly podobné společné jmenovatele. Výborný výkon podal Zbyněk Hráček, který na první šachovnici porazil jak letošního přeborníka ČR Tomáše Poláka, tak i nedávného oslavence Lubomíra Ftáčníka. Novoborští si také dokázali podržet převahu na šachovnicích, kde měli bílé figury. „Zápas s Turnovem a Zlínem byl v postatě jednoznačnou záležitostí,“ uvedl Lukáš Klíma. Velmistr Tomáš Polák, který na první šachovnici vede družstvo Zlína, však oponuje: „Myslím si, že sobotní zápas byl až do začátku časovek velmi vyrovnaný a nejasný. Pak se to začalo ze zlínského pohledu kazit, prohra 6:2 je velmi krutá,“ hodnotí průběh zápasu úřadující mistr republiky. O nedělním soupeři novoborských se však L. Klíma vyjadřuje s respektem: „Beskydská šachová škola přijela v oslabené sestavě, ale přesto si mohla odvézt bod. Byl to naprosto vyrovnaný zápas, ve kterém rozhodlo asi to, že se Robertovi Cvekovi podařilo přežít

špatnou pozici s Antoniewskim, který pravděpodobně i předčasně nabídl remízu.“ I tak byl ovšem výkon frýdecko-místeckých „mládežníků“ příjemným překvapením a ukazuje, že se s nimi bude muset vážně počítat.

Obhájce loňské trofeje RC Sport Pardubice odjel na sever Moravy bez velmistra Movsesjana, ale i tak byl v roli favorita. Tu se mu ještě podařilo obhájit v Třinci, kde po výhrách Bartolomieje Heberly (2502), Vigena Mirumjana (2516), Eduarda Prandtstettera (2349) a Pavla Stehna (2322) pardubičtí přes prohry na prvních dvou šachovnicích zvítězili 5:3. O den později ale bylo všechno jinak a Labortech Ostrava připravil obhájcům titulu neradostnou neděli. Černý víkend zaznamenal velmistr Láznického (2610), který po prohře v Třinci podlehl i v Ostravě, kde jej přemohl velmistr Radoslaw Wojtaszek (2635). Za RC Sport sice zabodoval Jan Votava (2546) a o víkendu stoprocentní Vigen Mirumjan (2516), ale na odvrácení těsné porážky to nestačilo.

O něco lépe než Pardubice vkročil do nové sezony třetí z favoritů, pražský klub Mahrla. V sobotu sice poměrně nečekaně remizoval zápas s Grygovem, ale ve druhém kole se Mahrle již podařilo získat plný počet bodů výhrou s nováčkem z Litovle. V celku Grygova sehráli výborné partie Vlastimil Babula, který porazil Davida Navaru, David Kaňovský, jenž zdolal Jurije Zezulkina, a Radek Sluka, který nakonec přehrál Jána Plachetku. O svoji dramatickou partii se s námi podělil velmistr Vlastimil Babula.



GM David Navara

DAVID NAVARA (2656)– –VLASTIMIL BABULA (2594)

*Bogoljubovova indická obrana [E11]
Extraliga ČR 2007*

komentuje: GM Vlastimil Babula

Poznámky k této partii vznikaly velmi narychlo, takže čtenáři zde nenaleznou její objektivní hodnocení podložené vyčerpávajícími variantami, ale spíše moje i soupeřovy pocity během hry a v podstatě bezprostřední dojmy po jejím skončení. Chci poděkovat svému soupeři, jehož postřehy jsem zde využil.

1.d4 Jf6 2.c4 e6 3.Jf3 Sb4+ 4.Jbd2 d5 Okamžité d7-d5 má za cíl hru proti jezdcí d2, který teď nestojí vůbec ideálně. Na a2-a3 se chce černý svým střelcem stáhnout.

5.Dc2 Teorie považuje za skoro jediný způsob boje o výhodu 5.Da4+ Jc6 6.a3 Na nedávno skončeném mistrovství Evropy družstev mě zaskočil Delčev postupem 5.a3 Se7 6.Dc2. Při partii jsem si uvědomil, že i zde má černý problémy s vyrovnaním. Partie pokračovala 6...0-0 7.e4 b6?! – černý nechce měnit na e4 a pokračuje ve své hře proti jezdcí d2 – 8.Sd3 h6 9.0-0 Sb7 10.cxd5 exd5 11.e5 Jfd7 12.Sf5 s výhodou bílého.

Výsledky 1. kola

1. Novoborský ŠK A	6:2	ŠK SK Zlín
ŠK Zikuda Turnov	4:4	BŠS Frýdek-Místek
Labortech Ostrava	4,5:3,5	Sokol Plzeň I
TŽ Třinec	3:5	RC Sport Pardubice
Bohemians Praha	4:4	Tatran Litovel
Mahrļa Praha	4:4	A64 Valoz Grygov

Výsledky 2. kola

BŠS Frýdek-Místek	3,5:4,5	1. Novoborský ŠK A
ŠK SK Zlín	3,5:4,5	TJ Zikuda Turnov
RC Sport Pardubice	3,5:4,5	Labortech Ostrava
Sokol Plzeň I	4:4	TJ TŽ Třinec
A64 Valoz Grygov	5:3	Bohemians Praha
Tatran Litovel	3,5:4,5	Mahrļa Praha

Předehrávka 5. kola

1. Novoborský ŠK A	5:3	ŠK Zikuda Turnov
--------------------	-----	------------------

Pořadí po 2. kole

1.	1. Novoborský ŠK A	9 b
2.	Labortech Ostrava	6 b
3.	TJ Zikuda Turnov	4 b
4.	A64 Valoz Grygov	4 b
5.	ŠK Mahrļa Praha	4 b
6.	RC Sport Pardubice	3 b
7.	Tatran Litovel	1 b
8.	BŠS Frýdek-Místek	1 b
9.	Sokol Plzeň I	1 b
10.	TJ Bohemians Praha	1 b
11.	TJ TŽ Třinec	1 b
12.	ŠK SK Zlín	0 b

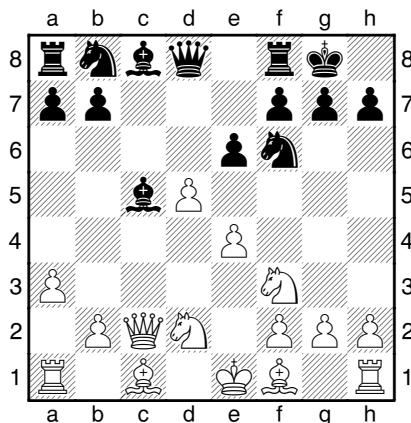


GM Vlastimil Babula

5...0-0 6.a3 Se7 7.e4 Malým přehozením tahů partie přešla do výše citované s Delčevem.

7...c5 Zlepšení, které jsem si připravil ještě na ME. Trochu jsem s jeho použitím váhal, David se totiž částečně zúčastnil jeho rozboru. Byl jsem ale i zvědav, co si připravil.

8.dxc5 Sxc5 9.cxd5

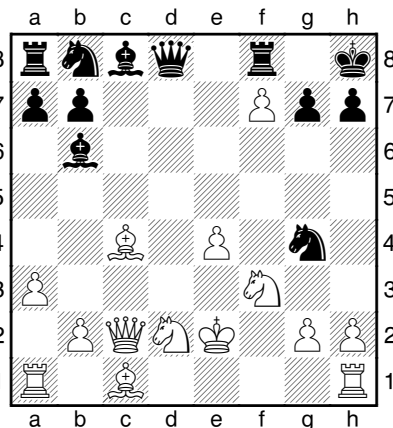


9...Sb6! Tento tah mě napadl až při partii. Černý plánuje výpad Jf6-g4 a je připraven nějaké pěšce obětovat. Původní idea 9...Dc7?! se mně citem přestala líbit. David ukazuje variantu 10.Jb3 Sb4+ 11.Kd1 Dxc2+ 12.Kxc2 Se7 13.Sg5 s výhodou bílého.

10.dxe6 David je materialista a oběť dvou pěšců přijímá. V otevřené pozici bude však náskok černého ve vývinu citelný. Obával jsem se spíše pokračování 10.d6!? Jg4 11.Jc4 Sxf2+ 12.Ke2 s hrozbou h2-h3. Zde pozice není tak otevřená jako v partii, a tak se bílý král

cítí lépe. Zřejmě nic nedává měkké 10.Sd3 exd5 11.e5 Jg4 12.0-0 Jc6 10...Jg4 11.exf7+ Kh8 12.Sc4 Kryje pěšce f7, který může být černému někdy velmi nepříjemný. Důležité je, že po 12.Jc4 Sxf2+ 13.Ke2 čelí černý hrozbě h2-h3 aktivně 13...Jc6! s myšlenkou 14.h3 Vxf7 15.hxg4 Vxf3! a vidlička na d4.

12...Sxf2+ 13.Ke2 Sb6



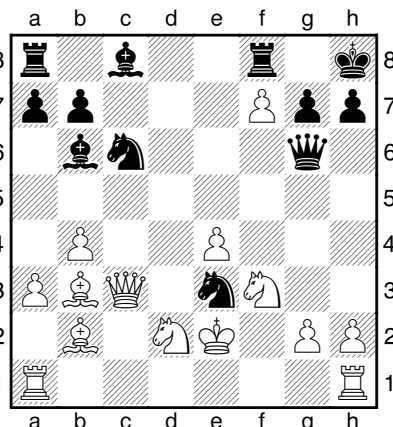
14.b4! Tohoto tahu jsem si všiml až zde, bílý chce přitlačit na bod g7. Z dálky jsem viděl jen 14.Jb3 Jc6 15.Sg5 Dd6 s dobrou kompenzací černého. Dáma jde na g6, černý pak může zahrát Sc8-e6 a dobrot pěšce f7.

14...Df6! Dáma na g6 plní útočné i obranné úkoly.

15.Sb2 Dg6 16.Dc3 Jc6! Vývin především! Alternativu 16...Je3 jsem ani moc nezvažoval.

17.Sb3! Nad tímto tahem David relativně dlouho přemýšlel, podle svých slov neviděl lepší užitečný tah. Mně se však moc nelíbí a zdá se mi být ztrátou času. Lépe vypadá 17.Jh4! Dh6 18.Jdf3 s nejasnou hrou, což jsme zkoumali ve společné analýze.

17...Je3

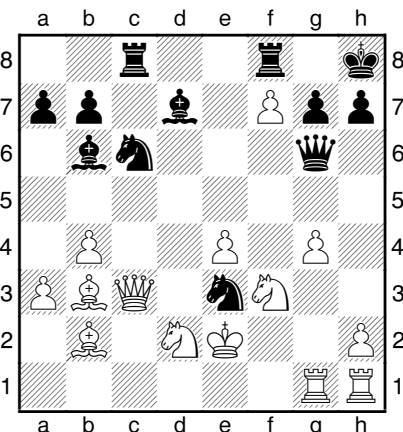


18.g4! Tak tento tah mě skoro šokoval. Bílý by rád otevřel sloupec g, a zvýšil tak svůj tlak na bod g7. 18.g3?! Sg4

18...Sd7?! Trochu vlašné pokračování. Otevírat na sebe sloupec g 18...Sxg4?! 19.Vag1 se mně ale vůbec nechtělo. Bílý je připraven po Jc6-d4 obětovat dámu a přebrat díky trvajícím tlaku na g7 iniciativu. Uvažoval jsem i o tahu 18...Jg2!?, zdál se mi však jen plácnutím do vody. Neuvědomil jsem si ale, že s jezdcem na f4 může hrát černý Sc8-e6 (a po případném Sb3xe6 hrát Jf4xe6), a dobrat tak dotěrného pěšce f7. Je dost pravděpodobné, že kdybych to viděl, pokračoval bych tak.

19.Vag1?! David chtěl mít v některých variantách krytého pěšce h2. Po partii se ale domníval, že lepší je 19.Vhg1 Vac8 20.Vac1 s velmi komplikovanou hrou.

19...Vac8

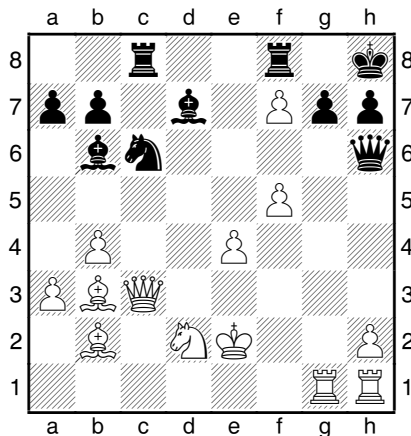


20.Jh4? Podle Davida už chyba. Podle něj bylo lepší 20.Vg3 s elegantní hrozbou Jf3-h4, Dc3xg7, Jh4-g6 a Vg3-h3 mat. 20...Jd4+ 21.Dxd4 Sxd4 22.Jxd4 s nejasnou hrou.

20...Dh6 21.Jf5 David měl nyní u partie pocit, že vyhrává. Já jsem následující variantu viděl okamžitě, ale prověřoval jsem, jestli nemám něco lepšího. Zřejmě ne.

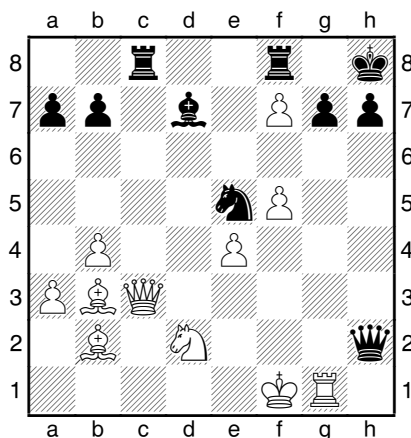
21...Jxf5 Jako demonstraci toho, čeho se černý musí vyvarovat, uvádím následující variantu: 21...Sxf5? 22.gxf5 Dh5+ 23.Jf3 Jd4+ 24.Dxd4 Sxd4 25.Sxd4 Jg4 26.h3 Jf6 27.Vxg7! s výhrou bílého.

22.gxf5



22...Sxg1! Zvažoval jsem i 22...Jd4+?! 23.Dxd4 Sb5+, ale po 24.Kf3! jsem propočítal zakončil, tah v partii je lepší.

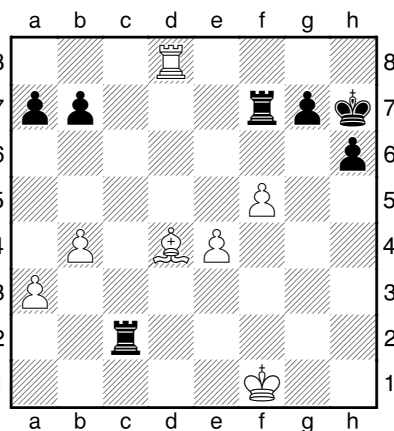
23.Vxg1 Dxh2+ 24.Kf1 Je5! Poin-ta celé varianty, kterou bylo třeba vidět. Ačkoliv bílý má řadu mož-ností, jak zkusit černého zmatit přes pole g7, černý se vždy vykroutí a udrží převahu.



25.Dg3? Zaskočený David chybuje a prohrává bez boje. Na 25.Dxe5?! následuje 25...Vc1+ 26.Sxc1 Dxe5 s výhodou černého, bílý černopolný střelec se nestihne dostat na dlouhou černou diagonálu. Prohrává 25.Sc4? Vxc4 26.Jxc4 Sb5; Nejlepší šance na záchranu dávalo 25.Vxg7! Sb5+ (25...Vxc3?? 26.Vg8+ Vxg8 27.fxg8D#; 25...Kxg7? 26.Dxe5+ Dxe5 27.Sxe5+ Kh6 28.Sd6) 26.Sc4 (26.Jc4? Kxg7 27.Dxe5+ Dxe5 28.Sxe5+ Kxf7) 26...Sxc4+ (26...Vxc4?? 27.Vg8+ Vxg8 28.Dxe5+ Dxe5 29.Sxe5+ Vg7 30.f8D#) 27.Jxc4 Kxg7 28.Dxe5+ Dxe5 29.Sxe5+ Kxf7 30.Jd6+ Ke7 31.Jxc8+ Vxc8. Černý by měl asi objektivně koncovku vyhrát díky volnému h pěšci, ale v časové tísní se lze snadno splést.

22. LISTOPADU 2007 ČÍSLO 47

25...Sb5+ 26.Sc4 Sxc4+ 27.Jxc4 Dxg3 28.Vxg3 Vxc4 David si nějak neuvědomil, že takto jednoduše černý vše pokryje.
29.Sxe5 Vxf7-+ 30.Vd3 h6
31.Vd8+ Kh7 32.Sd4 Vc2 Brání aktivizaci krále.



33.Ke1?! Stálo za to zkusit vzít pěšce 33.Sxa7 Ve7 34.Vd4 b5 35.Sc5 Ve8
33...a6 Nyní už ani v časové tísní nemůže černý pozici pokazit.
34.Sc5 Vg2 35.a4 h5 36.Kf1 Vg4
37.Ve8 h4 38.Kf2 h3 39.Sd6 Vg2+
40.Kf3 Vd2 Pěšec „h“ jde do dámy.
0-1

Úvodní dvě kola extraligy přinesla velice zajímavé a hlavně vyrovnané výsledky. Žádný z před soutěží podceňovaných celků neprodal svou kůži lacino. Divokou logistikou zaujala Plzeň. Na úvodní zápas do Ostravy se plzeňští přesouvali po několika dopravních osách, z nichž nejdramatičtější byla pravděpodobně trasa vedoucí z Istanbulu přes balkánské země až na sever Moravy, kterou absolvoval Miroslav Palek (2261) autem. Plzeňský dobrodruh však posléze podal velice solidní výkon, když se mu podařilo získat padesát procent, a přispět tak z cennému bodu ve druhém kole s Třincem.

Další extraligové dvojkolo je na programu za dva týdny a jeho magnetem bude soubor obou prozatím stoprocentních celků. 1. prosince se utká 1. Novoborský ŠK s Labor-tem Ostrava a on-line přenos z tohoto střetnutí bude probíhat na webu 1. Novoborského ŠK (www.novoborsky-sk.cz) od 10.00 h.

Václav Pech

Šachový magazín

www.sachinfo.cz
SACHinfo



**8x ročně potěšení
pro každého
šachového fanouška!**

- rozhovory
- teorie
- problémový šach
- korespondenční šach
- komentované partie z nejdůležitějších světových i domácí akcí
- Koncovky
- Hádání tahů
- soutěžní křížovka
- Co-kdy-kde
- a další...
- V každém čísle barevná příloha
- pevná vazba
- minimálně 100 stran

Roční předplatné 550 Kč

VYDÁVÁ:
ŠACHinfo
Ing. Břetislav Modr
pošt. příhr. 3
150 21 Praha 5
info@sachinfo.cz
www.sachinfo.cz

PHOENIX-ZEPPELIN KING-SIZE-SERVICE

Kompletní řešení „v jednom“

Nabízíme Vám:

1. Individuální řešení atraktivního financování prostřednictvím CAT Finance: od pronájmu přes financování až po leasing.
2. Smluvní servisní služby „na míru“: od prohlídek přes údržbu až po plné servisní smlouvy.
3. Široké možnosti zajištění a garantování oprav a údržby.
4. Bonusová výbava strojů.
5. Dodávky náhradních dílů po celé ČR do 48 hodin.
6. 12 hodinová pohotovostní služba.
7. Nejlepší pokrytí území sítí poboček se 150 servisními specialisty a 70 mobilními servisními auty.
8. 11 půjčoven strojů The Cat Rental Store.
9. Kvalifikované poradenství pro použití a nasazení strojů.
10. Jedinečná nabídka servisně prověřených použitých strojů.



Phoenix-Zeppelin, spol. s r.o.
Lipová 72, 251 70 Modletice
info@p-z.cz, www.p-z.cz

**PHOENIX
ZEPPELIN**



TOPALOV VYHRÁL DRTIVÝM ZÁVĚREM



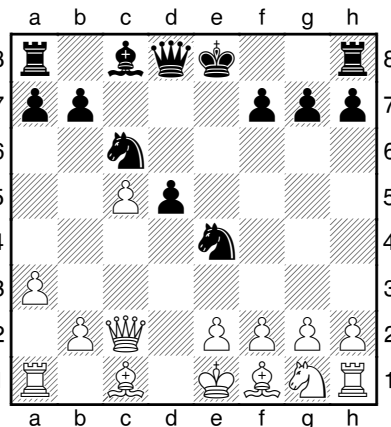
GM Veselin Topalov

Drtivý finiš exmistra světa Veselina Topalova rozhodl Ligu šampionů, která se hrála od 2. do 14. listopadu ve španělském Vitoria Gasteiz. Topalov, který v turnaji odstartoval poměrně vlažně, předstihl ve druhé polovině turnaje všechny své soupeře, když v posledních třech kolech porazil postupně Rumuna Nisipeana, největšího konkurenta Ukrajince Ponomarjova a v posledním kole černými figurami i Maďarku Judit Polgárovou. I když měl Topalov tři kola před koncem na vedoucí příčku ztrátu celého bodu, dokázal zvítězit s citelným náskokem. Stříbro si z turnaje, jehož výtěžek včetně doprovodných akcí bude poukázán na humanitární účely, odváží na Ukrajinu Ruslan Ponomarjov a bronz patří Liviu-Dieter Nisipeanovi, který v turnaji na poslední chvíli nahradil nemocného Alexandera Chalifmana. Jednou z nejhezčích partií turnaje bylo bezesporu velice živé a dynamické střetnutí mezi Rustamem Kasimdžanovem a Anatolijem Karpovem.

RUSTAM KASIMDŽANOV (2690) – ANATOLIJ KARPOV (2670)

Nimcovičova indická obrana [E37]
Vitoria Gasteiz 2007

1.d4 Jf6 2.c4 e6 3.Jc3 Sb4 4.Dc2 d5 5.a3 Sxc3+ 6.Dxc3 Je4 7.Dc2 c5 8.dxc5 Jc6 9.cxd5 exd5



10.e3 Kasimdžanovova specialita v pozici, která je oběma aktérům důvěrně známa. Kasimdžanov v poslední době používá výhradně tento jinak nepřilíživý tah a má s ním prokazatelné úspěchy. Karpov dává, na rozdíl od uzbeckého velmistra, přednost frekventovanějšímu 10. Jf3 na což může černý hrát například 10...Da5+ (jak o něco slabší se ukázalo 10...Df6. Docela dobrou možností je naopak 10...Sf5!?) 11.e3 Sg4 12.Se2 0-0 13.Sd2 Vfe8 14.Sc3 Jxc3 15.Dxc3 Dxc3+ 16.bxc3 Vac8 17.Vb1 s malou výhodou bílého, Karpov - Georgijev, Gorenje 2007) 11.Sd2 Jxd2 12.Dxd2 Dxc5 13.e3 0-0 14.Se2 Sg4 15.0-0 Vfd8 16.Vac1 Db6 17.h3 Sxf3 18.Sxf3 d4 (Karpov - Léko, Miskolc 2006)

10...Da5+ Dvanáctý mistr světa se pravděpodobně snaží přejít do pozic vznikajících v hlavní variantě, k čemuž by došlo 11.Sd2 Jxd2 12.Dxd2 Dxc5 13.Jf3. Kasimdžanov má zkušenosti s tahem 10...Sf5 11.Sd3 Dg5! (špatné není ani 11...Je5 12.Jf3 Jxd3+ 13.Dxd3 Jg3 14.e4 Jxe4

15.0-0 0-0 16.Dd4 s přibližně vyrovnanou pozicí, Kasimdžanov - Asrijan, Vandoeuvre 2007) 12.f3! Dh4+ 13.Kf1 Jg3+ 14.hxg3 Sxd3+ 15.Dxd3 Dxd1 16.b4 0-0 17.Sb2 Vfe8 18.Kf2 Dh6 19.Je2 snad s určitou kompenzací za obětovanou kvalitu, Kasimdžanov - Aronjan, Mainz 2007.

11.b4!? Kasimdžanova ale přechod do klidných hlavních variant nezajímá. Naopak vynucuje variantu s obětí kvality, po které bude mít bílý velice silnou dvojici střelců.

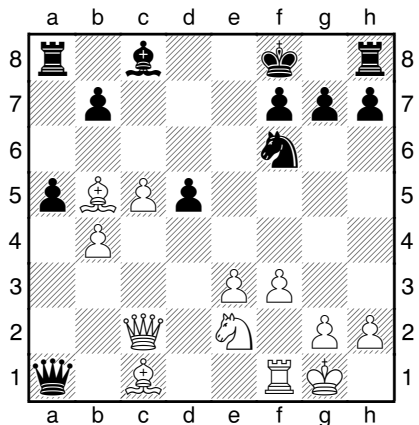
11...Jxb4 12.axb4 Dxa1 13.Sb5+ Kf8 Po přirozenější 13...Sd7 14.Sxd7+ Kxd7 15.Je2 (kryje zjednodušující hrozbu Dc3+) 15...Da6 (15...De5 16.Sb2 Dg5 17.0-0 s dalším Je2-f4 a Vd1 a silnou kompenzací) 16.f3 Jf6 17.Kf2 Dc4 18.Df5+ Ke7 19.Sb2 by měl mít bílý za kvalitu dostatečnou náhradu.

14.Je2 a5!? Zajímavé a hodně jedovaté pokračování navrhuje pro černého velmistr Goluběv. Po 14...a6! 15.Sa4 (Jednoduché 15.Sd3 naráží na 15...Sd7 a bílý nemá dost dobrou obranu proti manévru Sd7-a4 s výměnou dam. Jedinou schůdnou cestou je pak 16.f3 Sa4 17.Db2 Dxb2 18.Sxb2 Jg5 19.Kd2 a bílý by neměl koncovku díky svým silným střelcům prohrát.) a teprve nyní poskočit ještě o jedno políčko: 15...a5! s hrozbou axb4, protože v tomto případě již visí Sa4. 16.b5! Sf5 17.c6 (Prohrávalo by 17.0-0? pro 17...Jg3 18.Dd1 Jxe2+ 19.Dxe2 Dxa4) 17...bxc6 18.b6! s nejasnou hrou. (GM Goluběv)

15.f3 Jf6 16.0-0

Konečné pořadí

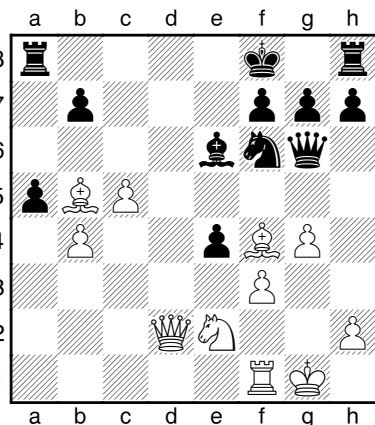
1. Topalov, Veselin	(2769)	7
2. Ponomarjov, Ruslan	(2705)	5,5
3. Nisipeanu, Liviu-Dieter	(2668)	5
4. Polgárová, Judit	(2708)	5
5. Kasimdžanov, Rustam	(2690)	4,5
6. Karpov, Anatolij	(2670)	3



16...De5?! Snad lepší cestou mohlo být 16...axb4 17.Sb2 Da7, a i když dáma v rohu šachovnice nepůsobí nijak povzbudivě, není příliš jasné, jak by mohl bílý dosáhnout zřetelnější výhodu. Ani 18.Va1, ani 18.Jf4!?, ani 18.Sxf6?! gxf6 19.Db2 vzhledem k 19...Dxc5 20.Dxf6 Dxe3+ bílému nic přesvědčivého do rukou nedávají. **17.e4!** Logická snaha o otevření centra a diagonál pro bílé střelce. **17...dxe4 18.Sf4 Df5** Lepší není ani druhý ústup dámy. Po 18...De6 následuje 19.Vd1 Sd7 20.Jd4 De8

21.c6! bxc6 22.Dc5+ s výhrou bílého.

19.g4! Dg6 20.Dd2 Se6



21.Sb8! Nádherné a silné spojení překrytí dráhy s dvojúderem.

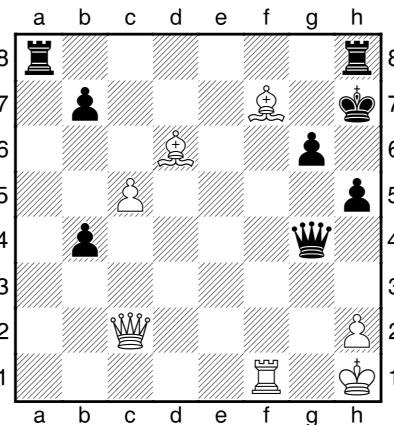
21...Jd5? Rozhodující chyba. Chladnokrevný stroj radí jako nejsilnější jiné překrytí sloupce „d“, tah 21...Sd5! Po 22.Jf4 Dh6 23.Se5 by měl ale i tady mít bílý díky výborné souhře figur lepší šance.

22.Jf4!+- Dh6 23.Jxe6+ Dxe6 Zakázané je 23...fxe6? pro 24.fxe4+

24.Sd6+ Kg8 25.Sc4 exf3 26.Sxd5 Dostatečně silné, ale k hezké výhře

vedlo i 26.Vxf3! Dxc4+ 27.Vg3 a nelze dobře 27...Dxc4? pro průrazné 28.Vxg7+! Kxg7 29.Dg5# s pěkným obrazcem na téma epoletového matu.

26...Dxc4+ 27.Kh1 axb4 28.Sxf3 Dc4 29.Dg2 h5 30.Sd5 Dg4 31.Sxf7+ Kh7 32.Dc2+ g6



33.Sxg6+! Závěrečná paráda exmistra světa FIDE. Černý se vzdal, protože střelce nelze vzít 33...Dxc6 pro 34.Vf7+ Kh6 35.Sf4+ 1-0

Václav Pech

Mistr Opo

Hledáme: fotografie, dopisy, partiáře a další dokumenty, připomínající českého šachového mistra Karla Opočenského.



Budeme vděční za jejich zapůjčení, respektive možnost si je ofoťit pro připravovanou knihu o mistru Opočenském. Případně je můžeme od Vás i odkoupit.

Na knize, kterou vydá občanské sdružení Pražská šachová společnost, se autorsky podílejí velmistr Vlastimil Hort, spisovatel Vítězslav Houška a velmistr Lubomír Kaválek.

*Pavel Matocha, předseda Pražské šachové společnosti
Sudoměřská 8, Praha 3, 130 00
tel: 603 861 533
e-mail: pavel.matocha@gmail.com*

Spolehlivý partner

- přeprava, skladování a prodej rafinérských produktů
- poskytování přepravních, skladovacích a dalších speciálních služeb v této oblasti dalším subjektům
- ochraňování zásob státních hmotných rezerv
- provoz sítě čerpacích stanic EuroOil

www.ceproas.cz



STARÉ MĚSTO NADĚILO DURASU NULU

Po druhých kolech druhé nejvyšší domácí soutěže jsou na čele skupin celky 2222 ŠK Polabiny a TŽ Třinec B. V obou druhých kolech se tvrdě bojovalo; z 96 sehraných partií jich rezultativním výsledkem skončilo 63 (téměř dvě třetiny). Počet výher ovšem značně ovlivnil výsledek 8:0, kterým ve východní skupině knokautovalo Staré Město A celek Durasu B.

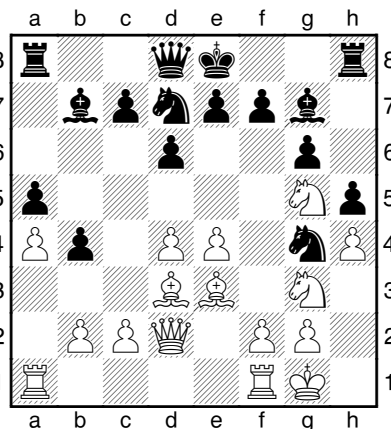
V západní skupině se střetly papírově poměrně vyrovnané dvojice a tomu odpovídaly i vesměs těsné výsledky zápasů. Výjimkou byl souboj Polabin s Plzní. Oba týmy se v hektickém závěru loňského ročníku zachraňovaly, ale start letošní ligy je zastihl v naprosto rozdílné kondici. V Polabinách

před sezonou posílili o IM Davida Kaňovského a Luboše Roška, a tak letos myslí přinejmenším na klidný střed tabulky. Plzni se posílit naopak nepodařilo, a tak se spoléhá na to, že vyhraje ty „správné“ zápasy. Ten ve druhém kole to ale rozhodně nebyl – jedinou partií, ve které to vypadalo na úspěch Plzně, byla partie Davida Eflera (2228) s Radkem Turnerem (2094). Zajímavý a napínavý duel se odehrál na první šachovnici.

MARTIN PETR (2440) – IVO PŘÍBORSKÝ (2331)

*Pircova obrana [B06]
1.CL-Z 2007*

1.e4 g6 2.d4 Sg7 3.Jc3 d6 4.Se3 a6
5.Dd2 Jd7 6.Jf3 b5 7.a4 b4 8.Je2
a5 9.Jg3 Sb7 10.h4 h5 11.Sd3 Jh6
12.0-0 Jg4 13.Jg5



13...e6 Braní bílého černopolného střelce zde černému štěstí nepřinese. Po 13...Jxe3 14.fxe3 (*docela dobře možné bude i 14.Dxe3*) 14...0-0 15.e5 se otevírají dráhy vedoucí do černého královského úkrytu – např. 15...dxe5 16.Vxf7 (*ne však 16.Jxf7? Vxf7 17.Sc4 Jf6 s výhodou černého.*) 16...Sf6 17.Je6 a bílý stojí lépe.

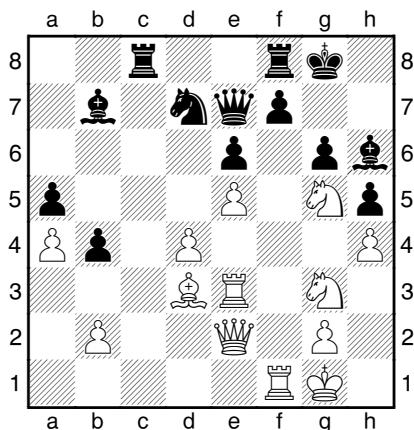
14.f4 De7 Černý sehrál zahájení poměrně originálně, ale rozhodně ne špatně. Bílá pozice sice vypadá opticky lépe, ale černý má možnosti spojené s protihrou proti bílému centru – zejména

bod d4 by mohl být bolavým místem. I proto bych se přimlouval za tah 14...0-0 s tím, že na 15.f5 přijde zmíněný černopolný úder 15...Jxe3 16.Dxe3 c5! 17.c3 cxd4 18.cxd4 exf5 19.exf5 a další důsledný atak černých polí 19...Db6 může dát černému protihru. Ani bílý monarcha na tom kvůli díře vzniklé postupem h2-h4 nemusí být zrovna dobře.

15.c3 c5 16.e5 cxd4 Blokovat centrum a vzít pod kontrolu potenciálně nebezpečné centrální pole e4 tahem 16...d5 pravděpodobně příliš nefunguje. Pro energickém 17.f5! Jxe3 18.Dxe3 exf5 19.Sxf5 nejde 19...gxf5?, protože bílý má přesvědčivé 20.Jxf5 Df8 21.Jd6+. Obecně pravděpodobně nelze postup d6-d5 doporučit, protože zablokování centra by černý jen napomohl bílému útku na královském křídle.

17.cxd4 0-0 18.Vae1 Zřejmě předčasné by mohlo být 18.J3e4 dxe5 19.fxe5 f6 20.Jxf6+ Jdxf6 21.exf6 Vxf6 a černý na tom není nijak špatně.

18...Vad8 19.Dc2 Jxe3 20.Vxe3 Vc8 21.De2 dxe5 22.fxe5 Sh6 Při prvním přehrání partie jsem měl dojem, že tady černý už prostě nemůže stát dobře, ale při podrobnější analýze se ukazuje, že věci ještě nejsou zdaleka tak jasné.



23.Jxh5 Sxg5 23...gxh5 24.Sh7+ Kg7 25.Dxh5+

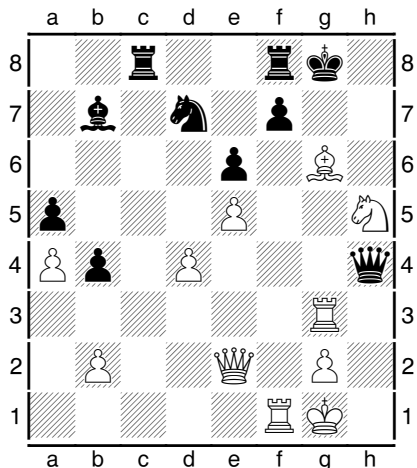


IM Martin Petr

24.hxg5 Dxc5 25.Vg3!! Lépe bylo zahrát nejprve 25.Jf4 a teprve potom se začít stahovat těžkými figurami proti bodu g6 pomocí 26.Df2 a 27.Vg3.

25...Dh4! Značně otupuje snahy bílého.

26.Sxg6



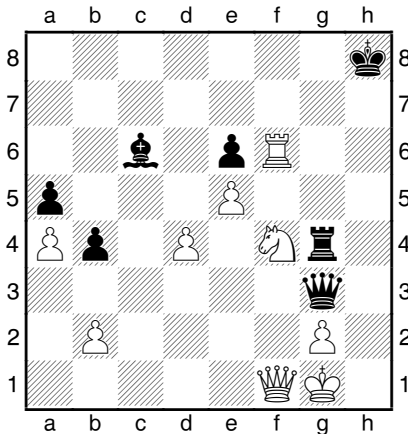
26...fxg6? Černý přehlédl silné pokračování 26...Dxd4+, po kterém nemá bílý pravděpodobně nic jiného než zabočit do remízové pozice: 27.Kh1 fxc6 28.Vxg6+ Kh7 29.Jf4 Dxe5 30.Dg4 Vxf4 31.Vxf4 Vc1+ 32.Kh2 Vc5= a bílý se vždy někde představí, a tím zachrání svému králi holý život.

27.Vxg6+ Kh7 28.Vg7+ Kh8 29.Vxd7 Výměna věží v této pozici pomůžou spíš bílému.

29...Vxf1+ Bystrý stroj radí černému i jiné možnosti, například 29...Sf3 30.De3 (30.Vxf3?? Vc1+-; 30.gxf3 Vg8+ 31.Jg7 Vxg7+ 32.Vxg7 Kxg7) 30...Dxh5 31.Vxf3 Vxf3 32.Dxf3 Vc1+ 33.Kf2 Vc2+ 34.Kg3 Dg5+. Lepší než tah v partii mohlo být 29...Sxg2 30.Vxf8+ Vxf8 31.Kxg2 Vg8+ 32.Vg7 Vxg7+ 33.Jxg7 Kxg7 34.De3 s lepší dámskou koncovkou bílého.

30.Dxf1 Partie se nyní víceméně vynuceně zjednoduší a to bude voda na mlýn pardubického hráče. Taktické protišance černého se postupně vytratí.

30...Sc6 31.Jf4 Vg8 32.Vf7 Dg3 33.Vf6 Vg4



34.Df2+- S výměnou dam mizí i poslední naděje černého na záchranu partie. Postupu bílých centrálních pěšců černý nezabrání.

34...Dxf2+ 35.Kxf2 Sxa4 36.Jxe6 Sb5 37.Kf3 Vh4 38.Jf4 Kg7 39.Vb6 Sc4 40.Vb7+ Kg8 41.e6 Vh1 42.Vb8+ Kg7 43.e7 Vf1+ 44.Kg3 1-0

O čelo tabulky západní skupiny se hrálo mezi 1. Novoborským ŠK a ŠK ČSOB. Rozhodující náskok získali domácí na předních šachovnicích, kde GM Kalod (2492) porazil Martina Řehořka (2348) a na druhé triumfoval IM Tomáš Kulhánek (2410) nad Petrem Šimkem (2231). Domácí prostředí udržel i další z adeptů postupu – Holdia DP Praha, která porazila nejtěsnějším rozdílem ambiciózní Pankrác. Na prvních pěti šachovnicích udrželi hosté s favorizovanými soupeři krok, zápas ale rozhodly výhry IM Freislera (2301) a Jiřího Gregora (2248) na šesté a sedmé šachovnici. Na druhém konci tabulky se zatím kromě zmíněné Plzně krčí TJ ŠO Chrudim, která ve druhém kole těsně podlehla Vršovcům, a po prohře s Karlovými Vary jsou dosud bez bodu i Zaječice.

Nejviditelnějším výsledkem druhého dějství východní skupiny je kulatá osmička, kterou nadělili šachisté staroměstského áčka B-týmu Durasu. Rozdíl v síle soupeřek je sice zřejmý i při zběžném

pohledu, ale osmička se stejně často nevidí.

Největší pozornost v tomto kole přitahoval zápas Durasu „A“ (GM Polák, IM Bernášek, IM Chytilík), kterému v loňské sezoně jen těsně unikl postup, s dosud vedoucím třineckým béčkem. Oba týmy postavily své téměř nejsilnější sestavy, a tak se vyrovnaný zápas rozhodoval až za stavu 3,5:3,5. O výsledku nakonec rozhodla partie Vyskočil-Růžička, kde se brněnskému Vyskočilovi podařilo v koncovce uplatnit malou výhodu, kterou si držel téměř po celý průběh partie. K stoprocentním týmům patří ještě Mittal Ostrava, který zvítězil ve Starém Městě nad domácím „béčkem“, a po výhře v Brně i Šachová škola Panda Rychnov.

Václav Pech

2. kolo – skupina Západ

1. Novoborský ŠK	5:3	ŠK ČSOB
2222 ŠK Polabiny	6,5:1,5	Sokol Plzeň I B
Sokol Vršovice	4,5:3,5	TJ ŠO Chrudim
Sokol Zaječice	3:5	Karlovarský ŠK Tietz
Holdia DP Praha	4,5:3,5	TJ Pankrác
TJ Slavia H. Králové	5,5:2,5	ŠK Sokol Vyšehrad

Pořadí po 2. kole

1. 2222 ŠK Polabiny	6 b.	9
2. Holdia DP Praha	6 b.	6
3. 1. Novoborský ŠK B	6 b.	6
4. ŠK Sokol Vyšehrad	3 b.	7
5. ŠK ČSOB	3 b.	7
6. TJ Slavia Hradec Králové	3 b.	5
7. Karlovarský šachklub Teitz	3 b.	5
8. TJ Pankrác	3 b.	4
9. Sokol Vršovice	3 b.	3
10. TJ ŠO Chrudim	0 b.	4
11. TJ Sokol Zaječice	0 b.	2
12. Sokol Plzeň I B	0 b.	0

2. kolo – skupina Východ

ŠK Staré Město A	8:0	ŠK Duras B
TŽ Třinec B	3,5:4,5	ŠK Duras A
SK Stonava A	4,5:3,5	SK Slavia Orlová
Lokomotiva Brno	3,5:4,5	Š. šk. Panda Rychnov
ŠK Slavoj Poruba	6:2	ŠK Gordic Jihlava
ŠK Staré Město B	3:5	TJ Mittal Ostrava

Pořadí po 2.kole:

1. TŽ Třinec B	9 b.	10
2. ŠK Staré Město A	6 b.	15
3. TJ Mittal Ostrava	6 b.	7
4. ŠK Duras A	6 b.	7
5. Šach. Škola Panda Rychnov	6 b.	7
6. ŠK Slavoj Poruba	3 b.	6
7. SK Stonava	3 b.	4
8. ŠK Gordic Jihlava	3 b.	3
9. ŠK Staré Město B	0 b.	4
10. SK Slavia Orlová	0 b.	2
11. ŠK Lokomotiva Brno	0 b.	2
12. ŠK Duras B	0 b.	1

MATEMATIKA A ŠACHOVNICE

Pokračování ze strany 1

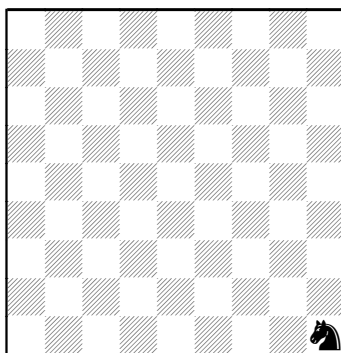
Nicméně řada úloh popsanych v knize Across the Board je alespoň ve své základní podobě dostatečně hravých a při jejich řešení není třeba se zakutávat do matematických hlubin.

Vybrali jsme pro vás z této knihy tři hezké úlohy. Pokud je vyřešíte, pošlete Vaše odpovědi včetně zdůvodnění (důkazu správnosti vaší odpovědi) e-mailem na adresu prazska.sachova@gmail.com. Kdo správné řešení pošle jako první, získá od občanského sdružení Pražská šachová společnost knihu Borise Gelfanda Deset pozoruhodných partií. Stejnou knihu ještě získá jeden vylosovaný ze všech ostatních správných řešitelů.

Jezdcova procházka

Úloha, při které máte jezdcem z rohového políčka proskákat celou šachovnici tak, aby jezdec na každé pole vstoupil pouze

jednou, je dobře známá. Ve své těžší variantě nadto vyžaduje, aby se posledním tahem koník vrátil opět na své původní místo (tj. do rohu vstoupí dvakrát). Představte si, že nyní máte za úkol řešit tuto úlohu na šachovnici o rozměrech 9×9. Jaký bude výsledek? Dokáže se jezdec vrátit zpět?



Kontrola šachovnice dámami

Jaký je minimální počet dam a jak je rozestavit, aby „ovládaly“ celou

šachovnici (tj. na každém poli dáma buď stála, nebo toto pole napadala)?

Kontrola šachovnice věžemi

Jaký je minimální počet věží a jak je rozestavit, aby „ovládaly“ celou šachovnici (tj. na každém poli věž buď stála, nebo toto pole napadala)? Jak bude vypadat toto řešení na šachovnici 9×9?

Je evidentní, že pokud zvolíte počet věží odpovídající počtu řad/sloupců šachovnice, je úloha snadno řešitelná mnoha způsoby – můžete třeba věže naskládat vedle sebe nebo diagonálně. Otázka zní: Je možné ovládat celou šachovnici menším počtem věží?

John J. Watkins: Across the Board. Princeton University Press 2004.

Pavel Houser

BORIS GELFAND: DESET POZORUHODNÝCH PARTIÍ

vydala Pražská šachová společnost, Praha 2006

Knihu deseti podrobně komentovaných partií izraelsko-běloruského šachisty Borise Gelfanda, doplněnou o krásný portrét tohoto hráče od velmistra Lubomíra Kaválka, si můžete objednat na dobírku na adrese:

PRAZSKA.SACHOVA@GMAIL.COM

Cena: 148 Kč plus poštovné

Boris Gelfand



**DESET
pozoruhodných
PARTIÍ**

s biografickou črtou
od Lubomíra Kaválka

Šachový týdeník

vydavatel: občanské sdružení Pražská šachová společnost, Sudoměřská 8, Praha 3 • prazska.sachova@gmail.com

šéfredaktor: Pavel Matocha (tel: 603 861 533, e-mail: pavel.matocha@gmail.com)

výkonný redaktor: Václav Pech (tel: 777 275 621, e-mail: vasek.pech@gmail.com)

sazba a grafická úprava: Jan Reich (e-mail: honza.reich@gmail.com)

editor čísla: Pavel Houser • jazykový korektor: Jan Mácha